

El Consorci de Serveis Universitaris de Catalunya fa una compra conjunta d'electricitat per a 27 institucions de Catalunya i Madrid

Les 27 institucions (universitats, parcs científics i tecnològics i centres de recerca), compren conjuntament energia a través d'un acord marc promogut pel Consorci de Serveis Universitaris de Catalunya (CSUC). El valor estimat d'aquest acord és de 73 M€ i el consum agregat de 283 GWh/any, més del doble que l'anterior licitació.

Barcelona, 16 de juliol de 2015. En aquesta compra es duplica el nombre d'institucions participants respecte de la compra anterior. S'hi incorporen universitats grans com la de Barcelona i la Complutense de Madrid, amb un volum conjunt de 120 GWh/any, que representa el 40% del consum agregat d'aquesta licitació. També s'hi afegixen centres privats, com l'Institut Químic de Sarrià, o grans instal·lacions, com el Barcelona Supercomputing Center – Centro Nacional de Supercomputación, que amb 11,6 GWh/any i una corba de consum molt plana, fa aquesta licitació encara més atractiva tant per a les comercialitzadores d'energia com per a les institucions participants.

L'acord marc tindrà una durada màxima de dos anys durant els quals es podran afegir noves institucions que estiguin interessades, fins a un límit de 10 GWh/any. Aquest acord servirà per seleccionar un **màxim de 20 empreses** que al setembre seran convocades per a una subhasta per al subministrament del 2016. Es podrà celebrar una segona subhasta al llarg del 2016 per al subministrament del 2017.

En aquest acord marc, el CSUC licita el marge de comercialització que s'aplicarà als preus de mercat variables (OMIE), assumint els clients els costos i la variabilitat dels preus. D'altra banda, també es licita la fórmula de tancament de preus a OMIP (el mercat de futurs), que està prèviament definida i s'ajusta a tots els models dels diferents comercialitzadors.

El procediment

El CSUC s'encarrega de la preparació de la licitació, la coordinació durant la gestió i l'execució, la formació a demanda dels participants i aporta la seva expertesa en la compra d'energia a preus fixos i variables. Dins el grup de compra, les decisions es prenen col·laborativament i per consens. Així, els tancaments de preus realitzats amb la primera licitació han comportat beneficis econòmics als participants. La complexitat tècnica de la compra conjunta rau a subhastar i, per tant, comparar i valorar correctament les diferents possibilitats i opcions de compra, amb transparència.

Pel CSUC, la compra conjunta d'energia suposa un repte per la seva complexitat i per la necessitat d'aconseguir la concurrència suficient que permeti tant millorar el preu com el servei de comercialització.

Per la preparació d'aquesta licitació, el grup ha recollit informació de diverses empreses comercialitzadores sobre els preus, els models de facturació, els productes de tancament que ofereixen, els sistemes d'informació per la gestió, etc. I, amb aquesta informació, ha definit l'estratègia ajustant-la a les necessitats de tots els participants.

El grup de compra en xifres

El consum agregat anual de les 27 entitats participants és de **273 GWh/any**, amb un import estimat del contracte, sense IVA, de **30,7 M€**, dels quals tan sols 8,3 M€ corresponen a potència. Així, el preu mitjà ponderat del MWh es preveu que sigui de 113 €/MWh.

Pressupost base de licitació, anual							
Tarifa	CUPS	Consum, kWh/any	Import energia	Import potència	Import IEE	Import IVA exclòs	PMP, €/MWh
6.1	80	236.311.408	17.522.551	6.922.940	1.249.824	25.695.315	108,7
3.1A	28	13.426.042	1.063.711	470.009	78.414	1.612.134	120,1
Baixa tensió	184	23.012.471	2.249.245	951.800	163.660	3.364.705	146,2
Total	292	272.749.922	20.835.506	8.344.749	1.491.898	30.672.154	112,5

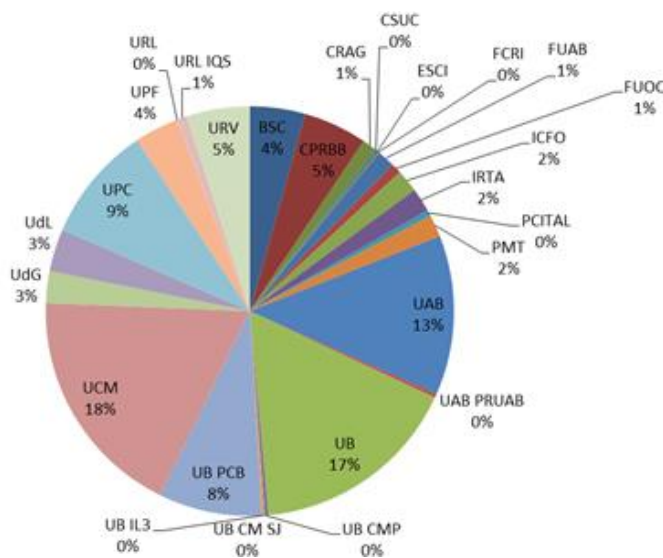


Figura 1. Consum anual de les institucions participants (%)

La corba de consum és prou interessant pels comercialitzadors, pel seu **alt percentatge de consum en P6** (nits, caps de setmana i períodes vall) i per la seva **estabilitat**, que permet als comercialitzadors preveure la demanda en funció de dades històriques i així minimitzar el seu cost de compra de matèria primera. El CSUC facilita a les empreses interessades tota la informació detallada per tal d'afavorir la seva participació.

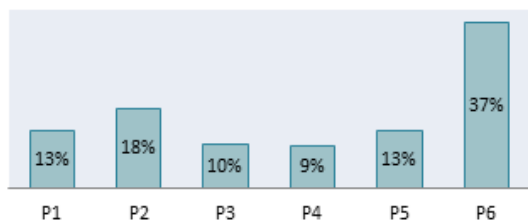


Figura 2. Consum per període (%)

Analizant el consum per tarifa es pot veure com l'alta **tensió suposa més del 90%** del total, optimitzant així la contractació i un vector d'estalvi important gestionat pels responsables energètics de les universitats, parcs de recerca, parcs tecnològics i centres de recerca.

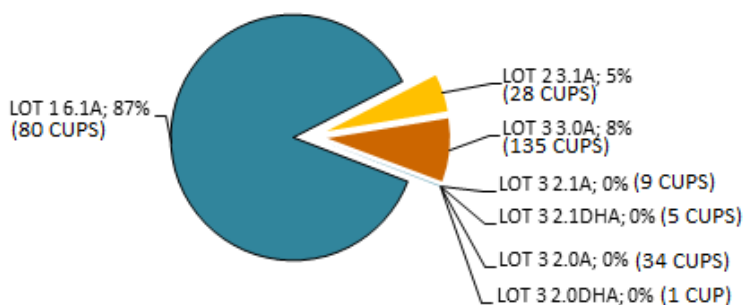


Figura 3. Consum (%) i CUPS per tarifa

Beneficis de la compra conjunta

Amb la compra col·laborativa que promou el CSUC, no es tracta només d'obtenir un millor preu, sinó també de **compartir** coneixement, experiència i talent dins el grup de compra, que es concreta en accions com les següents:

- Intercanvi de bones pràctiques per disminuir el consum: agregació de punts de subministrament, optimització de tarifes, reducció de potències, etc.
- Visites comentades a les instal·lacions dels diferents centres, com la realitzada a l'ICTA-UAB, un model de sostenibilitat.
- Intercanvi d'informació i d'eines de càlcul per la revisió de la facturació variable.
- Interlocució conjunta davant les comercialitzadores abans i durant l'execució del contracte.
- *Benchmark* de preus, despesa i consum dels participants.
- Estudis de sector elèctric i competència.
- Col·laboració amb d'altres grans compradors i gestors, públics i privats: comparativa de preus.

La força del grup de compra ajuda també a millorar la qualitat del subministrament elèctric, ja que incidències en la provisió del servei en determinades zones que poden perjudicar els equips de recerca, com ara amb microtalls que afecten l'execució de determinades proves, prenen una major dimensió per a l'empresa subministradora. A més, els estalvis econòmics aconseguits (1,73 M€ en l'anterior licitació) serveixen per finançar la recerca i l'ensenyament superior.

Integrants del grup de compra per volum de contractació (kWh/any)

Universidad Complutense de Madrid	50.116.516
Universitat de Barcelona	45.360.418
Universitat Autònoma de Barcelona	34.402.220
Universitat Politècnica de Catalunya	25.117.572
Parc Científic de Barcelona UB	22.330.807
Parc de Recerca Biomèdica de Barcelona	13.741.731
Universitat Rovira i Virgili	13.658.100
Barcelona Supercomputing Center	11.960.247
Universitat Pompeu Fabra	9.578.686
Universitat de Lleida	9.118.257
Universitat de Girona	6.873.216
Institut de Recerca i Tecnologia Agroalimentària	5.163.277
Institut de Ciències Fotòniques	4.929.850
Parc Mediterrani de la Tecnologia	4.740.183
Fundació UAB	3.801.248
Centre de Recerca en Agrigenòmica	3.152.996
Universitat Oberta de Catalunya	2.178.415
Institut Químic de Sarrià URL	2.002.281
Parc Científic i Tecnològic Agroalimentari Lleida	1.275.062
Parc Recerca UAB	785.016
Col·legi Major Sant Jordi	659.891
Escola Superior de Comerç Internacional	578.886
Institut de Formació Continua UB	500.000
Fundació Catalana per la Recerca i la Innovació	256.600
Col·legis Majors Penyafort – Montserrat – Ramon Llull	196.760
Consorci de Serveis Universitaris de Catalunya	138.451
Universitat Ramon Llull	133.236

Per a més informació

Teresa Via
 Coordinadora de Promoció i Màrqueting
 Consorci de Serveis Universitaris de Catalunya (CSUC)
 T. 93 205 6815 · M. 627 54 42 32 · teresa.via@csuc.cat

Facebook (<http://on.fb.me/vPv3oN>) · Twitter [@CSUC_info](https://twitter.com/CSUC_info) · LinkedIn
 Subscriu-te al butlletí (www.csuc.cat/butlleti)