

Pressupost per al 2020

Consell de Govern, 18 de desembre de 2019

De conformitat amb l'Ordre VEH/128/2019, de 27 de juny, per la qual es dicten les normes per elaborar els pressupostos de la Generalitat de Catalunya per a l'any 2020, i els criteris d'elaboració del pressupost establerts per la Comissió Executiva del 17 de juliol de 2019, es va presentar un avantprojecte de pressupost per al 2020 d'11.800.000 €, un 6% superior a l'avantprojecte de pressupost del 2019. Aquest es desglossava com segueix:

Concepte	Programa 422	Programa 571	AP'20	
Ingressos	6.496.718	5.303.282	11.800.000	6%
Facturació de serveis	3.506.885	3.141.497	6.648.382	3%
• Consorciats	1.623.888	1.454.692	3.078.580	4%
• Associats	421.228	377.339	798.567	-1%
• Usuaris externs	1.461.770	1.309.466	2.771.235	3%
GENCAT: SUR	2.937.675	1.847.005	4.784.680	11%
GENCAT: Salut i Cultura	50.000	125.000	175.000	0%
Altres ingressos	2.158	189.780	191.938	10%
Despeses	6.496.718	5.303.282	11.800.000	6%
Personal laboral	2.328.050	1.787.500	4.115.550	7%
Compres refacturables	2.483.336	796.664	3.280.000	6%
Serveis informàtics i telecomunicacions	419.794	1.218.460	1.638.254	1%
Conservació, reparació i manteniment	76.254	526.048	602.302	2%
Lloguers d'edificis i cànons de programari	95.178	361.079	456.257	6%
Treballs tècnics	347.051	62.275	409.326	-15%
Aigua i energia	36.843	155.142	191.985	-16%
Altres despeses corrents	670.212	112.614	782.826	56%
Inversions reals i retom del crèdit	40.000	283.500	323.500	0%

Aquest va ser validat per la Comissió Executiva de 14 de novembre de 2019. Posteriorment, en data 27 de novembre, es va rebre la instrucció de la Secretaria d'Universitats i Recerca (SUR) de reduir l'aportació prevista per a l'exercici 2020 per tal de deixar-la al nivell que ha tingut en el 2019, a excepció dels derivats d'incrementos salarials fixats per llei: en total 4.342.111,50 €, dels quals 2.499.11,50 € corresponen a la Direcció General d'Universitats i 1.843.000,00 € a la Direcció General de Recerca.

Posteriorment, en data 17 de desembre se'ns va comunicar que s'havia d'eliminar la dotació del capítol 1 de l'import corresponent a l'increment de l'1% al juliol condicionat amb el creixement del PIB de l'exercici 2019. En total 20.000 €, dels quals 6.000 € eren a càrrec de la DGU.

Això ha comportat haver de reduir les partides de la Biblioteca Digital de Catalunya (BDC), Pla Serra Húnter (PSH), i la de treballs tècnics i el capítol 1 de despesa de personal, per ajustar-les als ingressos previstos.

També, s'ha aprofitat l'avinentesa per introduir alguns retocs addicionals com per exemple en els ingressos previstos pels serveis a prestar un cop la Comissió Executiva del 14 de novembre va fixar les tarifes per a l'any vinent, que ens aconsellen incloure'ls en aquest pressupost per ser el més acurat possible. Així doncs, l'avantprojecte de pressupost s'ha reduït dels 11.800.000 € inicials als 11.354.000 €:

Concepte	Programa 422	Programa 571	2020	
Ingressos	6.025.281	5.328.719	11.354.000	2%
Facturació de serveis	3.406.012	3.244.939	6.650.951	3%
• Consorciats	1.890.979	1.136.689	3.027.668	2%
• Associats	591.548	246.773	838.320	4%
• Usuaris externs	923.485	1.861.477	2.784.962	3%
GENCAT: SUR	2.567.112	1.769.000	4.336.112	1%
GENCAT: Salut i Cultura	50.000	125.000	175.000	
Altres ingressos	2.158	189.780	191.938	10%
Despeses	6.025.281	5.328.719	11.354.000	2%
Personal laboral	2.165.132	1.930.418	4.095.550	6%
Compres refacturables (productes-e...)	2.417.741	725.909	3.143.650	2%
Serveis informàtics i telco.	427.793	1.209.180	1.636.973	1%
Conservació, reparació i manteniment	86.235	516.067	602.302	2%
Lloguers d'edificis i cànons de progr.	140.967	303.435	444.402	3%
Treballs tècnics	324.777	73.581	398.357	-17%
Aigua i energia	32.483	159.502	191.985	-16%
Altres despeses corrents	390.155	127.126	517.281	3%
Inversions reals i retorn del crèdit	40.000	283.500	323.500	

L'annex I inclou el detall d'ingressos i despeses per a cada capítol i programa (422 d'educació universitària i 571 de recerca i desenvolupament).

A continuació es descriuen, en els apartats següents, les principals línies d'actuació per al 2020, els canvis introduïts en les tarifes a aplicar durant aquest exercici, i els ingressos, les despeses i les inversions.

1. Principals línies d'actuació

Les principals prioritats pel que fa a l'Anella Científica seran, d'una banda, l'adequació de l'equipament d'encaminament dels nodes de presència a Campus Nord i Equinix per permetre

la interconnexió amb l'equipament òptic de RedIRIS amb connexions de 100 Gbps, a més de les existents de 10 Gbps i, de l'altra, la implantació d'un nou node de presència al Vallès, en col·laboració amb RedIRIS, que permetrà disposar de fibra òptica i l'equipament necessari per connectar localment diferents centres ubicats a la zona del Vallès, en concret el CELLS, les institucions de recerca ubicades al Campus de la UAB, l'IFAE, l'IRTA-CReSA i la pròpia UAB. També es donarà continuïtat en la millora dels seus serveis, com ara Eduroam, seguretat i mitigació d'atacs DDoS.

Pel que fa al Punt Neutre d'Internet a Catalunya (CATNIX), està previst implantar nou equipament de commutació i incrementar la seva visibilitat amb la participació i col·laboració en diferents associacions tant a nivell estatal com europeu, com ara ESNOG, Euro-IX, RIPE...

Quant a infraestructura al núvol i altres serveis de CPD, es posarà en producció un nou sistema de còpies de seguretat, s'ampliarà l'espai d'emmagatzematge, i es continuaran impulsant diversos serveis relacionats amb la virtualització d'aplicacions (UNIApps), la federació d'identitats (UNIFICAT) i el disc al núvol (UNIDisc).

Es continuarà treballant en el projecte UNICORE, que desenvoluparà una base de codi comú i un conjunt d'eines per a la implementació d'aplicacions per a entorns d'execució segurs i fiables. També seguirà la participació en el projecte *Empowering Communities with a Heritage Open Ecosystem* (ECHOES), en el qual hi participa tant el Departament de Cultura de la Generalitat de Catalunya com la Diputació de Barcelona, conjuntament amb diversos socis holandesos. I, com a *third party* de RedIRIS, seguirà la participació en el projecte de Géant GN4-3 en l'àmbit del monitoratge i la gestió de xarxes.

Es preveu potenciar el servei de Càlcul Científic realitzant nous projectes en l'àmbit de la RES (Red Española de Supercomputación) i ampliant el nombre de grups de recerca i altres entitats que utilitzen els serveis de supercomputació. Es desenvoluparà també un nou repositori per al Departament de Territori i Sostenibilitat.

En l'àmbit de les compres conjuntes TIC, es realitzarà el seguiment dels acords marcs i compres conjuntes realitzades els anys 2018 i 2019 i actualment vigents, i es desenvoluparà el nou acord marc de lloc de treball, d'equipament audiovisual i de xatbot. També està previst engegar nous acords marc i compres conjuntes en l'àmbit de les llicències i serveis tant de Microsoft com d'Oracle, i la realització d'una nova licitació d'impressió. Amb la incorporació d'un tècnic Comercial de Serveis TIC es preveu ampliar les adhesions a les compres conjuntes dels centres de recerca i d'altres centres adscrits a les universitats.

També es continuarà la implantació d'una plataforma consorciada de contractació electrònica. Precisament en l'àmbit de l'administració electrònica, es preveu iniciar la implantació de noves eines integrades que permetin un servei més global incorporant automatització de processos i eines de Business Intelligence.

Quant a les compres conjuntes de serveis generals, caldrà treballar en nous plec per disposar d'un sistema dinàmic de contractació que solucioni els actuals problemes dels acords marc de

material de laboratori, gasos de laboratori i llibres, i que també serà d'utilitat per a d'altres acords marc com ara energia o d'altres que puguin haver-hi. També caldrà donar servei a les nombroses adhesions que es preveuen per les diferents licitacions i el suport en els derivats que això implicarà.

A conseqüència de l'important canvi regulatori en els peatges i tarifes elèctriques, caldrà modificar els sistemes de comptabilitat energètica i implantar importants canvis el 2020. Finalment, caldrà licitar la fotovoltaica del GEPA amb un model que servirà de pilot per a universitats, centres de recerca, hospitals i centres de salut.

Es continuarà la gestió de la Biblioteca Digital de Catalunya (BDC) i es reajustaran els productes inclosos tenint en compte el cost i l'ús de les diferents bases de dades i revistes electròniques. Es treballarà amb altres consorcis per mirar de coordinar esforços i avançar cap a un model de BDC d'accés obert.

També es treballarà perquè l'equipament GEPA sigui una eina que gestioni la custòdia de la informació poc usada de les universitats per permetre la reconversió i adaptació dels espais bibliotecaris, i es treballarà per oferir serveis també als arxius universitaris o d'altres entitats públiques. Al mateix temps, es concretarà la rehabilitació, ús i costos del segon edifici.

Es continuarà impulsant la integració dels fons de les institucions que ho desitgin al Catàleg Col·lectiu de les Universitats de Catalunya (CCUC) per tal d'ampliar la visibilitat de biblioteques i centres de documentació de Catalunya. Se seguirà acordant pautes de treball conjuntes per a totes les institucions del CCUC per tal de millorar l'eficàcia dels processos de catalogació. També s'iniciaran els treballs per la renovació tecnològica del sistema de gestió bibliotecària, substituint-lo per un producte amb tecnologia més moderna i més adaptat al nou entorn d'informació electrònica. En aquest sentit, es treballarà també en la creació d'un registre bibliogràfic únic. També es treballarà per millorar la visibilitat de les col·leccions especials de les biblioteques de Catalunya.

A més, es buscarà un model de cooperació bibliotecària en altres països que pugui ser la referència pel que fa a la modernització de serveis i processos per a les biblioteques universitàries i la seva adaptació al nou model d'aprenentatge de l'Espai Europeu d'Educació Superior.

Per últim, es preveu acabar la segona fase del Portal de la Recerca de Catalunya consistent en la incorporació de la producció científica dels centres de recerca CERCA, posar en funcionament un repositori consorciat per a dades de recerca i crear una categoria nova d'usuaris per a revistes científiques al repositori RACO. Alhora, es continuaran els treballs d'actualització i millora dels repositoris cooperatius existents (TDX, RECERCAT, RACO, MDC i MDX), els serveis de suport a les dades de recerca i la coordinació d'activitats d'Humanitats Digitals.

Pel que fa a la gestió de serveis comuns, es continuarà la gestió econòmica del Pla Serra Hünter, així com la coordinació i gestió econòmica del Pla de Doctorats Industrials.

2. Tarifes per al 2020

L'annex V descriu les **tarifes** per als serveis prestats pel CSUC (sense IVA) i la seva política de facturació, fixades per la Comissió Executiva de 14 de novembre de 2019.

Per al 2020, hi ha els canvis següents:

- S'han donat de baixa el servei del Gestor de la Propietat Intel·lectual Inteum (GPI) i el servei industrial de disseny de fàrmacs.
- S'han creat tres noves tarifes per a la connexió directa a un node de presència de l'Anella Científica a 100 Gbps, la gestió avançada de les revistes a RACO i la gestió del sistema compartit del CCUC.
- S'han incrementat en un 2,625% les tarifes associades a assistència tècnica i operació, excepte la quota d'adhesió a l'Anella Científica.
- S'han mantingut congelades la major part de les tarifes associades a hostatge i manteniment i les de connexió a l'Anella Científica d'acord amb els costos dels proveïdors, excepte la d'UNIApps que s'incrementa en 1.039,50 € per la baixa d'un dels partícips.
- S'ha ampliat el nombre de blocs computacionals d'unitats computacionals i s'ha reduït el descompte del 100% al 80% dels blocs computacionals a partir d'1,5 milions d'unitats computacionals.
- S'han redistribuït les d'e-Administració d'acord amb l'ús previst de cadascun dels seus serveis i els costos associats.

Com en exercicis anteriors, es mantenen les tarifes desglossades en dues parts, una per cobrir les despeses internes d'assistència tècnica i operació, que es facturarà sense IVA a les entitats del sector públic de les quals el CSUC és mitjà propi, i l'altra per als serveis externs (hostatge, manteniment, llicències i suport extern) que es facturarà amb IVA.

3. Ingressos

Tal com s'ha mencionat abans, el pressupost preveu una subvenció corrent de la SUR de 4.041.111,50 € desglossada en:

- 933.800,00 € per a la renovació de la Biblioteca Digital de Catalunya bàsica.
- 837.730,00 € per al Pla Serra Hünter, de Doctorats Industrials i altres programes.
- 2.269.581,50 € per a les despeses generals de funcionament que s'han distribuït:
 - 1.086.630,62 € per a serveis generals.
 - 478.607,53 € addicionals per a la Biblioteca Digital de Catalunya.

- 408.346,49 € per a Ciència Oberta (PRC, TDX, RECERCAT, MDX, MDC...).
- 244.326,69 € per a càlcul científic.
- 33.088,69 € addicionals per a la gestió de serveis comuns.
- 18.581,48 € per al GEPA.

A més, també es preveuen rebre les transferències següents:

- 125.000 € de Salut per a l'Anella Científica.
- 50.000 € de Cultura per al GEPA.
- 36.060 € del CSIC per a càlcul científic.
- 150.000 € de projectes europeus.
- 5.578 € de la Seguretat Social per formació del personal.

La **facturació** prevista és la següent:

Per als membres consorciats i agregats, es preveu ampliar la facturació en 65.522,92 €, un 2%, a conseqüència principalment d'un nou repositori de prestacions bàsiques per al Departament d'Educació, per a infraestructura en núvol i altres serveis de CPD; del nou servei de RACO avançat; i de la facturació per la participació al catàleg bibliotecari internacional WorldCat.org, que compensaran la baixa del servei Inteum i l'absorció del cost de l'Scoop3 per part del CSUC.

En resum, els ingressos per a cada membre i centre de cost, i la seva variació respecte al pressupost inicial de 2019 són:

Membres	CCF		COM		SBR		IAP		AUC		GCC		Total	
GENCAT					30.981	40%	20.577	-27%					51.558	2%
UB	30.297	-12%	44.559	-1%	73.590	1%	16.765	-19%	63.739	-4%	248.550	3%	477.501	0%
UAB	17.025	5%	43.091	0%	70.991	16%	17.097	8%	38.352	-7%	196.755	5%	383.313	5%
UPC	10.533	6%	32.277	-1%	67.285	16%	6.283	7%	59.187	-3%	159.880	4%	335.445	4%
UPF			50.008	0%	51.973	16%	8.806	1%	26.393	-14%	123.613	7%	260.794	4%
UdL			42.820	0%	49.614	12%	42.177	3%	51.198	-2%	118.865	19%	304.675	9%
UdG	9.012	11%	39.461	0%	45.004	14%	6.283	-60%	22.051	-2%	121.833	8%	243.643	2%
URV	1.773		89.310	1%	42.297	2%	35.143	3%	51.198	-2%	117.663	-4%	337.384	-1%
UOC			62.886	5%	52.473	24%	16.765	8%	58.676	-2%	147.281	-3%	338.079	2%
URL	1.773		44.347	0%	56.189	2%	6.283	2%			27.038	5%	135.630	2%
UVic-UCC			23.175	-11%	37.670	2%	17.097	8%	30.270	-1%	51.435	-20%	159.647	-8%
Total	70.415	-2%	471.934	0%	578.067	11%	193.277	-7%	401.064	-4%	1.312.912	3%	3.027.668	2%

L'annex II detalla els ingressos previstos per cada servei per a les universitats consorciades i agregades, així com la fórmula per al càlcul de la distribució de costos.

Per a les entitats participatives, es preveu ampliar la facturació en 31.835,57 €, un 4%, a conseqüència entre altres del nou sistema compartit del CCUC. En resum, els ingressos per ens i centre de cost, i la seva variació respecte al pressupost inicial de 2019 són:

Participatives	CCF	COM	SBB	IAP	AUC	GCC	Total
FCRI		7.884					8.531 -6%
CSIC		12.630 9%				647 3%	12.630 9%
BC		8.529	55.615 1%	51.329 3%		29.540	145.013 1%
UIC	1.500	40.204	28.189 4%	1.331		10.162	81.386 -11%
UIB			23.265 3%	666		129.323	153.254 -1%
UJI			55.990 2%	998		157.842	214.831 -1%
UdA			14.055 3%	666			14.721 2%
MACBA		14.302	19.862 27%	90.452 61%			124.616 45%
MNAC			23.503 30%				23.503 30%
ICUB			13.794 3%				13.794 3%
TecnoCampus		16.282	28.466			1.294	46.042 -3%
Total	1.500	99.831 1%	262.740 6%	145.441 32%	0	328.808	838.320 4%

Per als usuaris externs, els ingressos s'amplien en 86.992,01 €, un 3%:

U. externs	CCF	COM	SBB	IAP	AUC	GCC	Total
CTTI		26.718 -17%		472.442 2%	1.510 4%		500.669,58 1%
CRG		32.156				1.294 3%	33.450 0%
UV						72.609 -2%	72.609 -2%
UPV						100.522 -2%	100.522 -2%
UMH						72.609 -2%	72.609 -2%
UPCT						81.354 -2%	81.354 -2%
UA						72.609 -2%	72.609 -2%
UAO		14.302	4.273 2%	1.331			19.906 1%
Ent. CCUC			142.118 5%				142.118 5%
Ops. i ISPs		214.120 -7%					214.120 -7%
Altres	70.500 -31%	932.954 4%	38.901 122%	84.001 -28%	11.443 -4%	337.195 45%	1.474.994 7%
Total	70.500 -31%	1.220.250 2%	185.293 18%	557.774 -4%	12.953 -4%	738.192 15%	2.784.962 3%

4. Despeses corrents

En el capítol de personal, es preveuen incrementar de 81 a 82 els llocs de treball per a un nou lloc a consolidar a l'Àrea de Ciència Oberta. De conformitat amb les instruccions rebudes de la Direcció General de Pressupostos, s'ha inclòs un increment salarial fix d'un 2% en el capítol 1, però no s'ha previst el variable addicional d'un 1% al juliol si el creixement del PIB de l'exercici 2019 és del 2,5%. També s'ha inclòs un increment addicional del 0,30% de la massa salarial a pactar amb el Comitè d'Empresa.

En relació al capítol 2 de béns i serveis, es preveu que diverses partides s'incrementin amb un 1,8% (inflació estimada), excepte el lloguer de l'Edifici Nexus que s'incrementarà un 2,42% i els recursos electrònics que conformen la Biblioteca Digital que s'incrementaran de la següent forma: +2,75% Elsevier, +2,5% Nature, +1,9% Springer, 0% Wiley, + 3,1% OUP i el 2,2% els recursos de la BDC centralitzada. També es preveuen 40.420 € pel lloguer d'equips troncats per al CATNIX i 35.563,00 € pel lloguer d'una estació transformadora elèctrica a l'Annexus.

El pressupost de despeses corrents varia respecte al del 2019 com es descriu a continuació:

- Les despeses de personal s'incrementen en 232.885,00 €, un 6%, a conseqüència de la reorganització que afecta a 14 treballadors, una progressió professional per a 16 treballadors i el nou lloc de treball mencionat, tal com es descriu en el document *Plantilla de*

personal per al 2020 i de conformitat amb l'acord de la Comissió Executiva del passat 14 de novembre.

A l'annex III s'inclou la plantilla de personal i a l'annex IV, la taula salarial prevista per al 2020.

- b) Les despeses de productes-e de la Biblioteca Digital de Catalunya (BDC) i de les compres TIC refacturables (MATLAB i Penteo) s'incrementen en 51.984,44 €, un 2%.
- c) Les de serveis informàtics i telecomunicacions s'incrementen en 19.259,70 €, un 1% per l'efecte de la inflació.
- d) Les de conservació, reparació i manteniment s'incrementen en 13.483,00 €, un 2%, mentre que les de lloguers d'edificis i cànon de programari, en 12.916,30 €, un 3%, per l'increment del lloguer de les oficines de l'Edifici Nexus.
- e) Les d'aigua i electricitat es redueixen en 36.295 €, un 16% a conseqüència de l'estalvi en energia per la posada en marxa d'un nou supercomputador l'any 2018.
- f) Les de treballs tècnics es redueixen en 81.485,00 €, un 17%.
- g) Les d'altres despeses s'incrementaran només en 14.751,56 €, un 3%, per la reducció en l'import de la partida d'oposicions i proves selectives del Pla Serra Húnter.

5. Inversions

Les inversions previstes per a enguany, per un import total de 323.500,00 €, són les següents:

- 1) 100.000 € per al tercer node de presència de l'Anella Científica per donar connectivitat a les institucions ubicades a la zona del Vallès: UAB, CELLS, IFAE i IRTA-CReSA. Entre d'altres, es preveu la creació d'un tercer node de presència de l'Anella Científica que consistirà en el desplegament de fibra òptica en modalitat IRU i l'adquisició de l'equipament òptic, de commutació i d'encaminament per donar connexions de 10 i 100 Gbps a aquestes institucions. Aquesta inversió està prevista realitzar-la en col·laboració amb RedIRIS.
- 2) 47.417,70 € del crèdit del MINECO que ha finançat en part la renovació dels commutadors i encaminadors dels nodes de presència de l'Anella Científica (exp. 16/15, per un import total de 943.995,36 €).
- 3) 46.000 € per a la renovació dels tallafocs amb redundància, ja que l'equipament està arribant a la fi de la seva vida útil i es fa necessària la seva renovació per garantir la protecció dels serveis que proporciona el CSUC.

- 4) 46.000 € per a l'ampliació de l'emmagatzematge pel creixement en serveis i evolució dels actuals en les dues tipologies de disc que el CSUC ofereix.
- 5) 34.420,00 € per a l'ampliació de la capacitat d'emmagatzematge del GEPA. Actualment, deu dels dotze mòduls estan equipats amb prestatgeries i cal equipar un mòdul més per fer front al creixement dels fons de l'equipament.
- 6) 28.500 € per a l'ampliació de la cabina Libnova, ja que es farà una ampliació de l'espai en disc de 100 TB pel creixement de la informació a preservar pel servei que es presta a la Filmoteca.
- 7) 13.000 € per a la renovació de l'electrònica de xarxa a l'Edifici Nexus per la xarxa corporativa, ja que els equips de commutació que donen servei tant de xarxa com de telefonia al personal del CSUC i sales de reunions han arribat al final de la seva vida útil i cal renovar-los per garantir noves funcionalitats i creixement.
- 8) 8.162,30 € per a la renovació del mobiliari, estris i llocs de treball, per tal de renovar i/o ampliar els equips de treball del personal i l'equipament de les sales de reunions.

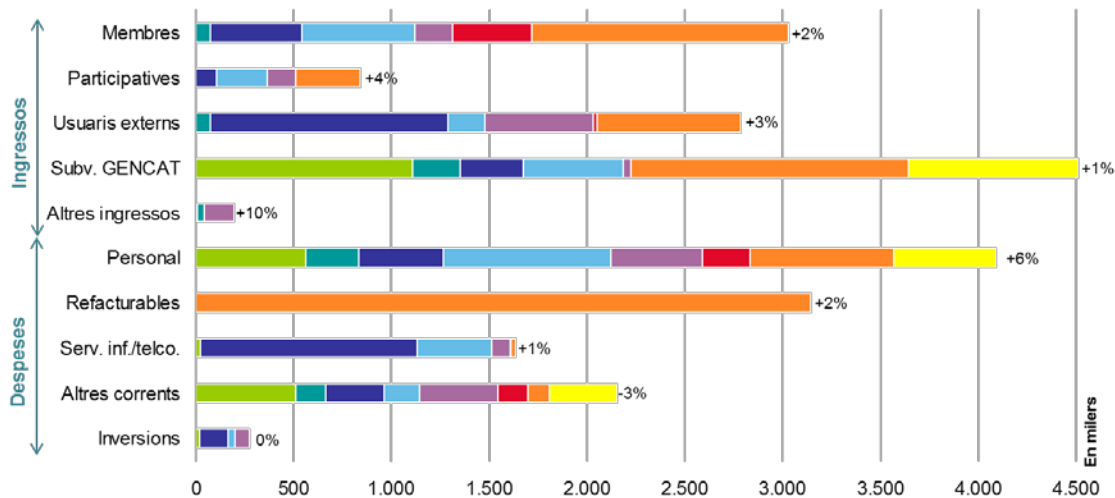
6. Ingressos i despeses per centre de cost

Els ingressos i despeses previstes a meritjar a cada centre de cost figuren a la taula següent, on els centres de cost són:

- **SG:** Serveis generals.
- **CCF:** Càlcul científic (supercomputació, disseny de fàrmacs...).
- **COM:** Comunicacions (Anella Científica i CATNIX).
- **SBR:** Serveis bibliotecaris (CCUC, GEPA, Sierra...) i de ciència oberta (Portal de la Recerca, TDX, RECERCAT, RACO, MDC, MDX...)
- **IAP:** Infraestructura al núvol, aplicacions i projectes (PADICAT, CALAIX, Scientia, Unidiscat, Uneix...).
- **AUC:** e-Administració (e-Arxiu, e-Logs, e-Registre, e-Vot, PCCD...), GDC, GOC, plataforma GESINTER...
- **GSC:** serveis de gestió de serveis comuns d'àmbit universitari: Pla Serra Húnter, Pla de Doctorats Industrials, Programa Data-Valor...
- **GCC:** Gestió de compres conjuntes: BDC, serveis TIC (telecomunicacions, impressió i reprografia...) i EFA (energia, *facilities* i altres compres).

	SG	CCF	COM	SBR	IAP	AUC	GCC	GSC	Total	Ex'18	P'19
Ingressos corrents	1.092.509	422.801	1.917.015	1.503.027	1.046.492	414.017	3.792.320	870.819	11.059.000		
Var. liquidació 2018	31%	25%	-5%	20%	13%	2%	124%	-9%		31%	
Var. pres. 2019	-6%	-7%	1%	12%	1%	-4%	4%	1%			2%
Consortiats i agregats		70.415	471.934	578.067	193.277	401.064	1.312.912		3.027.668	67%	2%
Participatives		1.500	99.831	262.740	145.441		328.808		838.320	29%	4%
Usuaris externs		70.500	1.220.250	185.293	557.774	12.953	738.192		2.784.962	17%	3%
GENCAT: SUR	1.086.631	244.327		426.928			1.412.408	870.819	4.041.112	20%	1%
GENCAT: Salut i Cultura			125.000	50.000					175.000	12%	
Altres ingressos	5.878	36.060			150.000				191.938	295%	10%
Despeses corrents	1.092.509	422.801	1.839.450	1.424.990	957.352	403.550	4.019.029	870.819	11.030.500		
Var. liquidació 2018	12%	2%	-2%	17%	17%	10%	108%	-7%		29%	
Var. pres. 2019	-6%	-7%	-1%	14%	3%	-4%	4%	1%			2%
Personal	557.431	274.600	430.535	860.328	466.889	243.289	739.209	523.269	4.095.550	15%	6%
Compres refacturables							3.143.650		3.143.650	144%	2%
Serv. inf. i teleco.	21.308		1.109.780	381.007	90.400	9.000	24.441	1.037	1.636.973	1%	1%
Conservació i rep.	34.525	13.810	175.384	48.580	194.755	132.118	3.130		602.302	24%	2%
Lloguers i cànon	278.849	9.659	37.320	272	118.303				444.402	19%	3%
Aigua i energia	8.340	103.473	29.783	28.313	18.934	3.142			191.985	-14%	-16%
Treballs tècnics	96.079	3.341	10.852	21.823	33.657	4.988	100.319	127.298	398.357	-1%	-17%
Altres despeses	95.977	17.919	45.795	84.668	34.414	11.013	8.280	219.215	517.281	-11%	3%
Ingressos - despeses	0	0	77.565	78.038	89.140	10.467	-226.709	0	28.500		
Ingressos capital	21.162	0	193.418	34.420	46.000	0	0	0	295.000		
Var. pres. 2019	-54%		80%	-8%	-48%	-100%				0%	
GENCAT: SUR	21.162		193.418	34.420	46.000				295.000	0%	
Altres									0		-100%
Despeses capital	21.162	0	146.000	34.420	74.500	0	0	0	276.082		
Var. pres. 2019	-54%		143%	-8%	-36%	-100%				0%	
Inversions intangibles	100								100	-100%	-100%
Inversions materials	21.062		146.000	34.420	74.500				275.982	3%	9%
Superàvit/dèficit finançame	0	0	124.982	78.038	60.640	10.467	-226.709	0	47.418		

En forma gràfica:



	SG	CCF	COM	SBR	IAP	AUC	GCC	GSC	Total
Ingressos	1.113.671	422.801	2.110.433	1.537.447	1.092.492	414.017	3.792.320	870.819	11.354.000
	-7%	-7%	5%	11%	-3%	-7%	4%	1%	2%
Despeses	1.113.671	422.801	1.985.450	1.459.410	1.031.852	403.550	4.019.029	870.819	11.306.582
	-7%	-7%	3%	13%	-2%	-8%	4%	1%	2%

Figura. Ingressos i despeses meritades per centre de cost

Els centres de cost SBB i GCC, associats al Programa 422, d'educació universitària, i els CCF, COM, IAP i AUC, associats al Programa 571, de recerca i desenvolupament, es poden desglossar en els grups que es mostren a continuació.

Els costos que consten a la columna GSC estan també íntegrament associats al Programa 422, ja que corresponen a diversos programes i projectes de la SUR, mentre que el centre de cost de serveis generals està majoritàriament associat al 422, encara que algunes despeses es distribueixen entre ambdós (per exemple, el lloguer de les oficines del Nexus, la seva neteja, el cost de l'auditoria...).

	Serveis bibliotecaris i de recerca				Gestió de compres conjuntes		
	CCUC	ABD	GEPA	RxR	BDC	TIC	EFA
Ingressos corrents	479.527	417.779	133.610	472.111	2.965.236	444.888	382.196
Var. liquidació 2018	5%	14%	9%	56%	123%	227%	64%
Var. pres. 2019	16%	4%	3%	20%	1%	18%	18%
Consoiciats i agregats	209.002	290.966	62.982	15.118	826.257	369.203	117.453
Participatives	124.395	126.814		11.531	326.868		1.940
Usuaris externs	146.131		2.046	37.116	399.704	75.685	262.803
GENCAT: SUR			18.581	408.346	1.412.408		
GENCAT: Salut i Cultura			50.000				
Altres ingressos							
Despeses corrents	341.307	432.263	133.610	517.811	3.088.973	575.655	354.401
Var. liquidació 2018	-4%	26%	9%	31%	121%	121%	29%
Var. pres. 2019	1%	11%	3%	31%	2%	16%	10%
Personal	236.470	127.006	65.354	431.497	129.002	306.705	303.502
Compres refacturables					2.951.741	191.909	
Serv. inf. i teleco.	40.000	269.200	4.807	67.000		2.200	22.241
Conservació i rep.	6.680	17.900	23.000	1.000		1.565	1.565
Lloguers i cànon				272			
Aigua i energia		8.313	20.000				
Treballs tècnics	1.455	2.120	9.123	9.125	3.170	72.081	25.068
Altres despeses	56.702	7.723	11.325	8.918	5.060	1.195	2.025
Ingressos - despeses	138.220	-14.483	0	-45.699	-123.737	-130.767	27.795
Ingressos capital	0	0	34.420	0	0	0	0
Var. pres. 2019			-8%				
GENCAT: SUR			34.420				
Altres							
Despeses capital	0	0	34.420	0	0	0	0
Var. pres. 2019			-8%				
Inversions intangibles							
Inversions materials			34.420				

	Càlcul científic		Comunicacions		Infraestructures, aplicacions i projectes			e-Administració et al.	
	CAP	SDF	Anella	CATNIX	CPD	Aplicacions	Projectes	En prod.	En desenv.
Ingressos corrents	402.148	20.654	1.684.295	232.720	351.718	443.552	251.222	414.017	0
Var. liquidació 2018	28%	-13%	-4%	-9%	42%	32%	-26%	2%	
Var. pres. 2019	-2%	-56%	3%	-8%	11%	8%	-18%	-4%	
Consortciats i agregats	61.548	8.867	471.934		20.593	172.684		401.064	
Participatives	1.500		99.831		42.164	103.277			
Usuaris externs	70.500		987.530	232.720	288.961	167.592	101.222	12.953	
GENCAT: SUR	234.497	9.830							
GENCAT: Salut i Cultura			125.000						
Altres ingressos	34.103	1.957					150.000		
Despeses corrents	402.148	20.654	1.625.016	214.434	364.702	448.741	143.909	403.550	0
Var. liquidació 2018	9%	-55%	-5%	21%	23%	23%	-6%	25%	
Var. pres. 2019	-2%	-56%	0%	-12%	11%	0%	-5%	-4%	
Personal	266.592	8.007	351.476	79.060	158.402	216.617	91.870	243.289	
Compres refacturables									
Serv. inf. i teleco.			1.054.788	54.992	34.000	44.000	12.400	9.000	
Conservació i rep.	13.810		166.484	8.900	135.245	43.060	16.450	132.118	
Lloguers i cànons		9.659		37.320	4.234	114.069			
Aigua i energia	102.024	1.449	14.710	15.073	18.934			3.142	
Treballs tècnics	3.302	39	8.466	2.386	2.274	12.875	18.509	4.988	
Altres despeses	16.419	1.500	29.092	16.703	11.614	18.120	4.680	11.013	
Ingressos - despeses	0	0	59.279	18.286	-12.984	-5.189	107.313	10.467	0
Ingressos capital	0	0	193.418	0	46.000	0	0	0	0
Var. pres. 2019			80%		-48%			-100%	
GENCAT: SUR			193.418		46.000				
Altres									
Despeses capital	0	0	146.000	0	46.000	0	28.500	0	0
Var. pres. 2019			143%		-48%			-100%	
Inversions intangibles									
Inversions materials			146.000		46.000		28.500		
Superàvit/dèficit finançame	0	0	106.696	18.286	-12.984	-5.189	78.813	10.467	0

7. Ingressos i despeses per programes i projectes

En aquest apartat es descriuen els ingressos i despeses per diversos programes i projectes: el Pla Serra Hünter, el Pla de Doctorats Industrials i els equipaments CATNIX i GEPA.

7.1. Pla Serra Hünter

El Consell Interuniversitari de Catalunya, en data 27 de febrer de 2015, va acordar encarregar al CSUC el suport a les tasques de direcció i coordinació del Pla Jaume Serra Hünter¹, la gestió i difusió de les convocatòries del Pla (publicitat, web i anuncis), i la gestió dels ajuts i gratificacions per als membres dels comitès de selecció que així ho acordi la direcció del Pla.

¹ El Pla Serra Hünter té origen en la Llei 1/2003, de 19 de febrer, concretament en l'apartat 3 de la disposició final segona de la LUC que establia que "per promoure les noves figures contractuals permanents de professorat, la Generalitat ha d'elaborar i dotar pressupostàriament un pla que estableixi en dotze anys la creació de 400 contractes de catedràtic contractat i 800 de professorat agregat, a raó aproximada de 100 contractes de catedràtic o professor agregat per any, contractes que ha de cofinançar en el 50%".

La DGU aporta els 382.000 € per finançar aquest programa:

Pla Serra Hünter	2018	Pres. '19	2020	Var. '18	Var. P'19
Remuneracions del personal					
• Retribucions (3p + 2m reforç)	79.348,61	100.210,95	107.644,68	36%	7%
• Seguretat Social	26.489,70	33.170,05	35.456,85	34%	7%
Treballs tècnics					
• Direcció acadèmica	38.638,74	41.060,80	40.608,80	5%	-1%
• Selecció de personal	4.182,70			-100%	
Oposicions i proves selectives	392.463,56	153.519,20	147.800,00	-62%	-4%
Publicitat, difusió i campanyes institucionals	62.375,27	53.530,00	49.761,47	-20%	-7%
Comissions i altres despeses bancaries	1.688,43	500,00	500,00	-70%	
Dietes, locomoció i trasllats		9,00	228,20		2436%
Total despeses	605.187,01	382.000,00	382.000,00	-37%	0%
Superàvit/dèficit	7.182,15				

7.2. Pla de Doctorats Industrials

Aquest programa està finançat per la DGU i la DGR a parts iguals. Per a enguany, aporten 74.000 € cadascú per finançar les despeses següents:

Gestió Pla Doctorats Industrials	2018	Pres. '19	2020	Var. '18	Var. P'19
Remuneracions del personal					
• Retribucions	22.705,63	28.448,14	29.053,02	28%	2%
• Seguretat Social	8.237,68	9.415,86	9.616,14	17%	2%
Treballs tècnics					
• Direcció acadèmica	16.940,00	17.624,00	17.388,91	3%	-1%
• Suport administratiu (UOC)		8.800,00	8.800,00		
• Selecció de personal i altres treballs	7.710,42			-100%	
Telecomunicacions	265,58	420,00	420,00	58%	
Serveis informàtics	754,18		235,09	-69%	
Organització reunions, conferències...	195,00	8.292,00	7.486,84	3739%	-10%
Serveis de formació	42.350,00	60.500,00	60.500,00	43%	
Publicitat, difusió i campanyes	4.995,97	14.000,00	14.000,00	180%	
Publicacions i edictes als diaris	218,40			-100%	
Formació de personal propi	360,00			-100%	
Dietes, locomoció i trasllats	671,89	500,00	500,00	-26%	
Total despeses	105.404,75	148.000,00	148.000,00	40%	0%
Superàvit/dèficit	42.551,78				

7.3. CATNIX

El finançament de la gestió del Punt Neutre d'Internet a Catalunya (CATNIX) és a càrrec íntegrament dels seus ens usuaris:

Codi	Concepte	2018	Pressupost 2019	Tarifa 2020 (# €/mes)	Pressupost 2020	vs. '18	vs. '19
3190002	Encàrrecs de gestió d'entitats de dins del sector públic (CTTI)	14.280,00	24.180,00		18.600,00	30%	-23%
3190009	Prestacions de serveis a altres entitats dins del sector públic (Red.es)	6.848,67	10.200,00		8.400,00		-18%
3190010	Prestacions de serveis a altres entitats fora del sector públic	235.634,44	219.020,00		205.720,00	-13%	-6%
	• Alta	1.954,60		200,00		-100%	
	• Operació i manteniment 100 Mbps	3.464,40	3.464,40	288,70		-100%	-100%
	• Operació i manteniment 1 Gbps	88.200,00	51.600,00	27,0 200,00	64.800,00	-27%	26%
	• Descompte en els ports addicionals	-2.020,97	-2.160,00	8,0 30%	-5.760,00	185%	167%
	• Operació i manteniment 10 Gbps	115.500,00	175.500,00	26,0 500,00	156.000,00	35%	-11%
	• Descompte en els ports addicionals	-4.169,67	-16.380,00	10,0 30%	-18.000,00	332%	10%
	• Operació i manteniment 100 Gbps			2.900,00			
	• allotjament (preu per ranura amb dte. inclòs)	7.850,25	7.772,52	3 34,09	1.227,24	-84%	-84%
	• Altres serveis (allotjament, promoció...)	33.603,22	33.603,08		34.452,76	3%	3%
Total ingressos pressupostaris		256.763,11	253.400,00		232.720,00	-9%	-8%
Capítol 1. Remuneracions del personal		77.413,65	77.546,40		79.059,92	2%	2%
2020001	Lloguers i cànon d'equips per a procés de dades		47.417,70		35.563,00		-25%
2020003	Lloguers i cànon de programari	1.757,00	1.757,00		1.757,00		
2120001	Conservació, reparació i manteniment	15.447,02	16.900,00		8.900,00	-42%	-47%
2210001	Aigua i energia	34.934,63	15.653,00		23.000,00	-34%	47%
2220003	Comunicacions mitj. serveis de veu i dades adq. a altres entitats	29.861,92	42.078,00		42.078,00	41%	
2240001	Despeses d'assegurances	322,06	322,00		322,00		
2260005	Organització de reunions, conferències i cursos	1.329,00	2.000,00		2.000,00	50%	
2260011	Formació de personal propi	400,00	800,00		400,00		-50%
2260039	Despeses de serveis bancaris	174,16	59,00		59,00	-66%	
2260040	Inscripció com a soci a organismes de caràcter associatiu	4.000,00	4.000,00		4.000,00		
2270013	Treballs tècnics	128,45	70,00		70,00		
2280002	Serveis informàtics realitzats per altres entitats	7.933,68	7.839,00		7.839,00	-1%	
2300001	Diètes, locomoció i trasllats	3.960,14	4.000,00		4.000,00	1%	
Capítol 2. Despeses corrents de béns i serveis		100.248,06	142.895,70		129.988,00	30%	-9%
6500002	Inversions en telecomunicacions						
6800002	Inversions en aplicacions informàtiques	10.654,53				-100%	
Capítol 6. Inversions reals		10.654,53				-100%	
Total despeses directes		188.316,24	220.442,10		209.047,92	11%	-5%
Despeses indirectes del CSUC			32.957,90		23.672,08		-28%
Total despeses		188.316,24	253.400,00		232.720,00	24%	-8%
Superàvit/dèficit		68.446,87					

7.4. Equipament GEPA

Els ingressos i despeses previstes per a l'equipament GEPA són:

Codi	Concepte	2018	P'19	2020	vs '18	vs P'19
3190002	Encàrrecs de gestió de la Generalitat de Catalunya	100,00	104,00	106,73	7%	3%
	De la Universitat de Barcelona	9.552,24	10.326,00	10.355,88	8%	0%
	De la Universitat Autònoma de Barcelona	7.217,28	7.932,72	8.100,60	12%	2%
	De la Universitat Politècnica de Catalunya	7.013,16	7.510,56	7.381,56	5%	-2%
	De la Universitat Pompeu Fabra	4.328,16	4.673,88	5.927,71	37%	27%
	De la Universitat de Lleida	7.810,86	3.959,52	8.773,44	12%	122%
	De la Universitat de Girona	4.050,48	4.380,72	4.477,20	11%	2%
	De la Universitat Rovira i Virgili	4.669,82	4.596,96	5.132,39	10%	12%
	De la Universitat de Vic-Universitat Central de Catalunya	2.134,32	2.219,64	2.277,96	7%	3%
	Encàrrecs de gestió d'altres entitats de dins del sector públic	200,00	208,00	1.636,31	718%	687%
3190010	De la Universitat Oberta de Catalunya	6.673,56	5.249,88	5.892,60	-12%	12%
	De la Universitat Ramon Llull	4.268,64	4.439,40	4.555,92	7%	3%
	Prestacions de serveis a altres entitats fora del sector públic	477,80	504,20	408,07	-15%	-19%
Capítol 3. Taxes, venda béns i serveis, i altres ingressos		58.496,32	56.105,48	65.026,37	11%	16%
4100021	Del Dept. d'Economia i Coneixement (SUR)	33.233,00	12.074,52	18.581,48	-44%	54%
4100010	Del Departament de Cultura	31.200,00	50.000,00	50.000,00	60%	
Capítol 4. Transferències corrents		64.433,00	62.074,52	68.581,48	6%	10%
8300021	Del Dept. d'Economia i Coneixement (SUR)		37.490,00	34.420,00		-8%
Capítol 8. Variació d'actius financers		0,00	37.490,00	34.420,00		-8%
Total ingressos pressupostaris		122.929,32	155.670,00	168.027,85	37%	8%

Codi	Concepte	2018	P'19	2020	vs '18	vs P'19
1300001	Retribucions bàsiques del personal laboral fix	39.690,13	39.690,13	40.602,04	2%	2%
1600001	Seguretat Social	12.664,87	12.664,87	12.952,05	2%	2%
Capítol 1.	Remuneracions del personal	52.355,00	52.355,00	53.554,09	2%	2%
2100001	Conservació, reparació i mant. de terrenys, béns naturals, edificis...	3.000,00	3.000,00	3.000,00		
2130001	Conservació, reparació i mant. d'altre immobilitzat material	15.000,00	15.000,00	20.000,00	33%	33%
2200001	Material ordinari no inventariable	450,00	450,00	450,00		
2200002	Premsa, revistes, llibres i altres publicacions			218,00		
2210001	Aigua i energia	22.500,00	22.500,00	20.000,00	-11%	-11%
2220001	Despeses postals, missatgeria i altres similars	100,00	100,00	100,00		
2220003	Comunicacions mitj. serveis de veu i dades adq. a altres entitats	4.807,00	4.807,00	4.807,00		
2240001	Despeses d'assegurances	1.557,00	1.557,00	1.557,00		
2250001	Tributs	7.200,00	7.200,00	7.200,00		
2260011	Formació del personal propi	1.000,00	1.000,00		-100%	-100%
2270001	Neteja i sanejament	3.261,00	3.261,00	3.205,00	-1,7%	-1,7%
2270011	Custòdia, dipòsit, emmagatz. i destrucció	5.500,00	5.500,00	5.600,00	2%	2%
2300001	Dietes, locomoció i trasllats	1.450,00	1.450,00	1.800,00	24%	24%
Capítol 2.	Despeses corrents de béns i serveis	65.825,00	65.825,00	67.937,00	3%	3%
6700001	Inversions en maquinària, instal.lacions i utilatge	34.420,00	34.420,00	34.417,24	0%	0%
6400001	Inversions en mobiliari i estris per compte propi	70,00	70,00			
6500001	Inversions en equips de procés de dades	3.000,00			-100%	
6500002	Inversions en telecomunicacions		3.000,00			-100%
Capítol 6.	Inversions reals	37.490,00	37.490,00	34.417,24	-8%	-8%
9120002	Reemborsament de préstecs d'altres adm. a llarg termini					
Capítol 9.	Variació de passius financers	0,00	0,00	0,00		
Total despeses directes pressupostàries		155.670,00	155.670,00	155.908,33	0%	0%
Despeses indirectes del CSUC		0,00		12.119,52		
Total despeses		155.670,00	155.670,00	168.027,85	8%	8%
Superàvit/dèficit		-32.740,68	0,00			

● En total, l'aportació prevista de la SUR és de 53.001,48 €

Annex I. Pressupost per al 2020

Codi	Concepte	Programa 422	Programa 571	P'19 (CG42)	Modificació	Programa 422	Programa 571	2020		
3190002	Encàrrecs de gestió de la Generalitat de Catalunya	22.154,66	28.378,50	50.533,16	1.025,27	30.981,07	20.577,36	51.558,43	2%	
	De la Universitat de Barcelona	313.096,70	166.341,34	479.438,04	-1.937,48	322.140,52	155.360,04	477.500,56	0%	
	De la Universitat Autònoma de Barcelona	248.917,09	116.300,34	365.217,43	18.095,37	267.746,80	115.566,00	383.312,80	5%	
	De la Universitat Politècnica de Catalunya	211.769,80	109.573,20	321.343,00	14.102,44	227.164,88	108.280,56	335.445,44	4%	
	De la Universitat Pompeu Fabra	160.510,63	89.300,04	249.810,67	10.982,94	175.586,15	85.207,46	260.793,61	4%	
	De la Universitat de Lleida	144.325,71	136.008,18	280.333,89	24.340,99	168.479,08	136.195,80	304.674,88	9%	
	De la Universitat de Girona	152.521,27	85.603,98	238.125,25	5.517,90	166.836,79	76.806,36	243.643,15	2%	
	De la Universitat Rovira i Virgili	163.847,31	176.366,97	340.214,28	-2.830,39	159.959,69	177.424,20	337.383,89	-1%	
	De la Universitat de Vic-Universitat Central de Catalunya	101.522,39	72.616,74	174.139,13	-14.492,14	89.104,75	70.542,24	159.646,99	-8%	
	De la Biblioteca de Catalunya	85.005,52	58.602,96	143.608,48	1.404,84	85.155,28	59.858,04	145.013,32	1%	
	Del Museu Nacional d'Art de Catalunya (MNAC)	18.089,64		18.089,64	5.413,56	23.503,20		23.503,20	30%	
	Del Centre de Telecomunicacions i Tecnologies de la Informació			497.218,19	497.218,19	3.451,39		500.669,58	500.669,58	1%
	Del Centre de Regulació Genòmica (CRG)	1.260,48	32.156,04	33.416,52	33,08	1.293,56	32.156,04	33.449,60	0%	
	Encàrrecs de gestió d'altres entitats de dins del sector públic	184.823,11	511.915,46	696.738,57	157.134,84	264.458,50	589.414,91	853.873,41	23%	
3190009	Del Consell Superior d'Investigacions Científiques (CSIC)		11.558,64	11.558,64	1.071,48		12.630,12	12.630,12	9%	
	De la Universitat de les Illes Balears (UIB)	154.639,41	665,52	155.304,93	-2.050,89	152.588,520	665,52	153.254,04	-1%	
	De la Universitat Jaume I (UJI)	215.717,32	998,28	216.715,60	-1.885,06	213.832,260	998,28	214.830,54	-1%	
	Museu d'Art Contemporani de Barcelona (MACBA)	15.681,84	70.344,88	86.026,72	38.588,82	19.861,680	104.753,86	124.615,54	45%	
	De l'Institut de Cultura de Barcelona	13.441,20		13.441,20	352,80	13.794,000		13.794,00	3%	
	Altres prestacions dins del sector públic	505.386,29	129.181,92	634.568,21	68.652,66	570.116,510	133.104,36	703.220,87	11%	
	3190010	De la Universitat Oberta de Catalunya	194.581,12	135.347,22	329.928,34	8.150,68	199.753,100	138.325,92	338.079,02	2%
De la Universitat Ramon Llull		80.717,38	52.344,96	133.062,34	2.567,34	83.226,280	52.403,40	135.629,68	2%	
De la Fundació Catalana per a la Recerca i la Innovació		630,24	8.398,56	9.028,80	-498,02	646,780	7.884,00	8.530,78	-6%	
De la Universitat Internacional de Catalunya (UIC)		41.392,59	49.665,12	91.057,71	-9.671,40	38.351,200	43.035,11	81.386,31	-11%	
De la Universitat d'Andorra (UdA)		13.702,20	665,52	14.367,72	352,80	14.055,000	665,52	14.720,52	2%	
Del TecnoCampus		31.003,20	16.282,20	47.285,40	-1.243,36	29.759,840	16.282,20	46.042,04	-3%	
Prestacions de serveis a altres entitats fora del sector públic		107.101,82	728.926,32	836.028,14	-142.279,96	87.616,340	606.131,84	693.748,18	-17%	
Capítol 3. Taxes, venda béns i serveis, i altres ingressos	3.181.838,92	3.284.761,08	6.466.600,00	184.350,50	3.406.011,780	3.244.938,72	6.650.950,50	3%		
4030009	D'altres entitats autònomes de l'Estat (CSIC)		36.060,00	36.060,00			36.060,00	36.060,00		
4060005	Altres ingressos de la Seguretat Social	1.858,00	3.720,00	5.578,00		1.858,000	3.720,00	5.578,00		
4100021	Del Dept. d'Empresa i Coneixement	2.443.362,68	1.572.348,82	4.015.711,50	25.400,00	2.527.111,500	1.514.000,00	4.041.111,50	1%	
4100010	Del Departament de Cultura	50.000,00		50.000,00		50.000,000		50.000,00		
4100012	Del Departament de Salut		125.000,00	125.000,00			125.000,00	125.000,00		
4930009	Altres transferències corrents de la Unió Europea		132.250,50	132.250,50	17.749,50		150.000,00	150.000,00	13%	
Capítol 4. Transferències corrents	2.495.220,68	1.869.379,32	4.364.600,00	43.149,50	2.578.969,500	1.828.780,00	4.407.749,50	1%		
5200001	Interessos de comptes corrents	100,000		100,00		100,000		100,00		
5310001	Diferències positives d'operacions financeres	100,000		100,00		100,000		100,00		
5340001	Altres ingressos financers	100,000		100,00		100,000		100,00		
Capítol 5. Ingressos patrimonials	300,000	0,00	300,00	0,00	300,000	0,00	300,00	0%		
8300021	Del Dept. d'Empresa i Coneixement	40.000,00	255.000,00	295.000,00		40.000,000	255.000,00	295.000,00		
Capítol 8. Variació d'actius financers	40.000,00	255.000,00	295.000,00	0,00	40.000,000	255.000,00	295.000,00	0%		
Total ingressos	5.717.359,60	5.409.140,40	11.126.500,00	227.500,00	6.025.281,280	5.328.718,72	11.354.000,00	2%		

Codi	Concepte	Programa 422	Programa 571	P'19 (CG42)	Modificació	Programa 422	Programa 571	2020	
1300001	Retribucions bàsiques del personal laboral fix	1.287.966,00	1.460.059,00	2.748.025,00	144.368,73	1.453.748,29	1.438.645,44	2.892.393,73	5%
1300003	Altres retribucions del personal laboral fix	8.535,00	34.600,00	43.135,00	73,85	6.834,86	36.373,99	43.208,85	0%
1310001	Retribucions bàsiques del personal laboral temporal	103.995,00	21.995,00	125.990,00	42.257,54	158.367,25	9.880,29	168.247,54	34%
1310003	Altres retribucions del personal laboral temporal		1.095,00	1.095,00	1.523,71	2.160,44	458,27	2.618,71	139%
1320001	Personal laboral d'alta direcció i assimilat	85.338,00		85.338,00	1.910,85	87.248,85		87.248,85	2%
1600001	Seguretat Social	424.981,00	434.101,00	859.082,00	42.750,31	456.772,14	445.060,17	901.832,31	5%
Capítol 1.	Remuneracions del personal	1.910.815,00	1.951.850,00	3.862.665,00	232.884,99	2.165.131,83	1.930.418,16	4.095.549,99	6%
2000002	Altres lloguers i cànon de terrenys, béns naturals, edifi	131.550,00	132.550,00	264.100,00	8.120,00	135.482,00	136.738,00	272.220,00	3%
2020001	Lloguers i cànon d'equips per a procés de dades		47.417,70	47.417,70	-11.854,70		35.563,00	35.563,00	-25%
2020002	Lloguers d'equips de reprografia i fotocopiadores	2.359,00	2.359,00	4.718,00	627,00	2.673,00	2.672,00	5.345,00	13%
2020003	Lloguers i cànon de programari	555,82	114.694,18	115.250,00	-24.380,00	2.811,80	88.058,20	90.870,00	-21%
2030001	Lloguers i cànon d'altre immobilitzat material				40.404,00		40.404,00	40.404,00	
2100001	Conservació, reparació i mant. de terrenys, béns natura	4.126,25	873,75	5.000,00	90,00	5.090,00		5.090,00	2%
2120001	Conservació, reparació i mant. d'equips per a procés de	11.613,89	249.028,11	260.642,00	4.692,00	20.480,00	244.854,00	265.334,00	2%
2120003	Manteniment d'aplicacions informàtiques	37.710,02	229.767,98	267.478,00	4.815,00	38.230,00	234.063,00	272.293,00	2%
2130001	Conservació, reparació i mant. d'altre immobilitzat mate	21.024,00	34.675,00	55.699,00	3.886,00	22.435,00	37.150,00	59.585,00	7%
2200001	Material ordinari no inventariable	7.450,00		7.450,00	134,00	4.017,00	3.567,00	7.584,00	2%
2200002	Prensa, revistes, llibres i altres publicacions	4.900,00	100,00	5.000,00		4.880,00	120,00	5.000,00	
2210001	Aigua i energia	36.192,00	192.088,00	228.280,00	-36.295,00	32.483,00	159.502,00	191.985,00	-16%
2210089	Altres subministraments	2.372.906,28	718.558,72	3.091.465,00	49.785,00	2.413.791,00	727.459,00	3.141.250,00	2%
2220001	Despeses postals, missatgeria i altres similars	44.830,00	1.170,00	46.000,00		44.830,00	1.170,00	46.000,00	
2220003	Comunicacions mitj. serveis de veu i dades adq. a altre	11.066,60	1.039.606,40	1.050.673,00		8.606,60	1.042.066,40	1.050.673,00	
2240001	Despeses d'assegurances	9.440,00	16.850,00	26.290,00	1.105,00	9.903,00	17.492,00	27.395,00	4%
2250001	Tributs	7.778,00	577,00	8.355,00		7.778,00	577,00	8.355,00	
2260002	Atencions protocol·làries i representatives	250,00		250,00		250,00		250,00	
2260003	Publicitat, difusió i campanyes institucionals	77.755,00	3.645,00	81.400,00	1.466,00	78.039,75	4.826,25	82.866,00	2%
2260005	Organització de reunions, conferències i cursos	14.000,00	13.350,00	27.350,00	-1.007,00	11.748,00	14.595,00	26.343,00	-4%
2260006	Oposicions i proves selectives	153.520,00		153.520,00	-5.720,00	147.800,00		147.800,00	-4%
2260007	Publicacions i edicions al diaris oficials	1.000,00		1.000,00		1.000,00		1.000,00	
2260010	Premis	495,00		495,00		495,00		495,00	
2260011	Formació del personal propi	16.000,00	14.000,00	30.000,00	6.648,00	24.029,80	12.618,20	36.648,00	22%
2260039	Despeses de serveis bancaris	4.569,16	430,84	5.000,00	90,00	4.580,00	510,00	5.090,00	2%
2260040	Inscripció com a soci a organismes de caràcter associa	4.800,00	5.200,00	10.000,00		4.800,00	5.200,00	10.000,00	
2260089	Altres despeses diverses	400,00	100,00	500,00		400,00	100,00	500,00	
2270001	Neteja i sanejament	16.381,00	13.119,00	29.500,00	1.326,00	17.016,00	13.810,00	30.826,00	4%
2270005	Estudis i dictàmens	100,00		100,00		100,00		100,00	
2270008	Intèrprets i traductors	1.000,00		1.000,00	200,00	1.200,00		1.200,00	20%
2270011	Custòdia, dipòsit, emmagatz. i destrucció (GEP)	5.500,00		5.500,00	99,00	5.599,00		5.599,00	2%
2270012	Auditories i control de fons europeus	6.140,00	6.140,00	12.280,00	1.584,00	6.932,00	6.932,00	13.864,00	13%
2270013	Treballs tècnics	298.462,00	55.000,00	353.462,00	-84.693,99	232.889,50	35.878,51	268.768,01	-24%
2270014	Serveis de formació	61.040,00	16.960,00	78.000,00		61.040,00	16.960,00	78.000,00	
2280002	Serveis informàtics realitzats per altres entitats	360.825,58	204.933,39	565.758,97	20.541,03	419.186,00	167.114,00	586.300,00	4%
2280003	Solucions TIC-CTI - Serveis recurrents		1.281,33	1.281,33	-1.281,33				
2300001	Dietes, locomoció i trasllats	13.000,00	22.000,00	35.000,00	18.355,00	23.809,00	29.546,00	53.355,00	52%
2400001	Despeses de publicacions	3.300,00	600,00	3.900,00		3.300,00	600,00	3.900,00	
Capítol 2.	Despeses corrents de béns i serveis	3.742.039,60	3.137.075,40	6.879.115,00	-1.264,99	3.797.704,45	3.080.145,56	6.877.850,01	0%
3100001	Interessos d'operacions de tresoreria dels préstecs en	3.810,00	4.190,00	8.000,00	-4.620,00	1.500,00	1.880,00	3.380,00	-58%
3120001	Emissió, modificació i cancel·lació dels préstecs en eu	1.025,00	1.025,00	2.050,00	500,00	1.275,00	1.275,00	2.550,00	24%
3490001	Altres despeses financeres	5.500,00	1.500,00	7.000,00		5.500,00	1.500,00	7.000,00	
Capítol 3.	Despeses financeres	10.335,00	6.715,00	17.050,00	-4.120,00	8.275,00	4.655,00	12.930,00	-24%
4800001	A famílies (beques per a cooperació educativa)	14.170,00	30.000,00	44.170,00		14.170,00	30.000,00	44.170,00	
Capítol 4.	Transferències corrents	14.170,00	30.000,00	44.170,00	0,00	14.170,00	30.000,00	44.170,00	0%
6100001	Inversions en edificis i altres construccions per compte		10.000,00	10.000,00	-10.000,00			0,00	
6400001	Inversions en mobiliari i estris per compte propi	2.580,00	4.420,00	7.000,00	-6.000,00	1.000,00		1.000,00	-86%
6500001	Inversions en equips de procés de dades	3.000,00	137.887,30	140.887,30	-59.325,00	4.480,00	77.082,30	81.562,30	-42%
6500002	Inversions en telecomunicacions		60.000,00	60.000,00	99.000,00		159.000,00	159.000,00	165%
6700001	Inversions en altre immobilitzat material	34.420,00		34.420,00		34.420,00		34.420,00	
6800002	Inversions en aplicacions informàtiques		23.775,00	23.775,00	-23.675,00	100,00		100,00	-100%
Capítol 6.	Inversions reals	40.000,00	236.082,30	276.082,30	0,00	40.000,00	236.082,30	276.082,30	0%
9120002	Reemborsament de préstecs d'altres adm. a llarg termi	0,00	47.417,70	47.417,70			47.417,70	47.417,70	
Capítol 9.	Variació de passius financers	0,00	47.417,70	47.417,70	0,00	0,00	47.417,70	47.417,70	
Total despeses		5.717.359,60	5.409.140,40	11.126.500,00	227.500,00	6.025.281,28	5.328.718,72	11.354.000,00	2%

Annex II. Ingressos per servei per als consorciats, agregats i entitats participatives

Consortiats i agregats	UB	UAB	UPC	UPF	UdL	UdG	URV	UOC	URL	UVic-UCC	Subtotal
Càlcul científic	30.297,36	17.025,36	10.533,36	0,00	0,00	9.012,00	1.773,36	0,00	1.773,36	0,00	70.414,80
Supercomputació (CAP)	28.524,00	15.252,00	8.760,00			9.012,00					61.548,00
Disseny de fàrmacs (SDF)	1.773,36	1.773,36	1.773,36				1.773,36		1.773,36		8.866,80
Anella Científica	44.559,24	43.090,92	32.277,12	50.007,72	42.820,44	39.460,68	89.310,24	62.885,52	44.347,08	23.174,76	471.933,72
Quota d'adhesió	12.176,28	12.176,28	12.176,28	12.176,28	10.436,76	10.436,76	10.436,76	10.436,76	10.436,76	8.117,52	109.006,44
Quotes d'alta											0,00
Connexió 10 Gbps (L)	1.167,36		1.167,36								2.334,72
Connexió 5-10 Gbps (M)	15.956,64	13.204,80		14.026,92							43.188,36
Connexió 1-2 Gbps (M P)				9.072,00	17.136,00	21.462,84	64.029,60	40.059,12	25.704,00	9.072,00	186.535,56
Connexió 1 Gbps (L)			1.945,44					648,48			2.593,92
Connexió 200-500 Mbps (M)		5.856,00	6.212,16		8.196,00		8.196,00				28.460,16
Connexió 50-100 Mbps (M P)				6.540,00				2.062,80			8.602,80
Doble escomesa				1.200,00	1.200,00	1.200,00		1.200,00	1.200,00	1.200,00	7.200,00
Plataforma DDoS	15.258,96	11.853,84	10.775,88	6.992,52	5.851,68	6.361,08	6.647,88	8.478,36	7.006,32	4.785,24	84.011,76
IaaS i repositoris	17.754,71	18.504,02	7.689,62	12.196,57	44.367,47	7.273,07	35.403,60	17.025,60	8.473,07	17.358,36	186.046,09
TDX	665,52	665,52	665,52	665,52	665,52	665,52	665,52	665,52	665,52	665,52	6.655,20
TDX: MetaArchive	261,00	261,00	261,00	261,00	261,00	261,00	261,00	261,00	261,00	261,00	2.610,00
RECERCAT	332,76	665,52	332,76	332,76	665,52	332,76	665,52	332,76	665,52	665,52	4.991,40
RACO professional				2.400,00	1.200,00				1.200,00		4.800,00
RACO avançat											
MDX	332,76	332,76	332,76	332,76	332,76	332,76		332,76		332,76	2.662,08
MDC	729,11	1.145,66	1.145,66	729,11	729,11	729,11			729,11		5.936,87
UNIFICAT: ATO i HiM	3.777,72	3.777,72	3.777,72	3.777,72	3.777,72	3.777,72	3.777,72	3.777,72	3.777,72	3.777,72	37.777,20
UNIApps (VirtLabs): ATO i HiM	10.481,64	10.481,64			10.481,64		10.481,64	10.481,64		10.481,64	62.889,84
Disc al núvol: ATO i HiM				2.508,00	25.080,00						27.588,00
UNIDISCAT: ATO i HiM	1.174,20	1.174,20	1.174,20	1.174,20	1.174,20	1.174,20	1.174,20	1.174,20	1.174,20	1.174,20	11.742,00
Altres serveis d'IaaS				15,50			18.378,00				18.393,50
e-Administració	63.738,84	38.352,36	59.187,12	26.393,28	51.198,00	22.050,72	51.198,00	58.675,80	0,00	30.270,12	401.064,24
Funcionament general	25.065,12	18.798,84	18.798,84	12.532,56	12.532,56	12.532,56	12.532,56	12.532,56		9.399,48	134.725,08
Assistència tècnica i operació (ATO)	15.997,68	7.606,92	16.814,16	5.411,40	16.204,92	3.558,00	16.204,92	19.434,84		9.483,60	110.716,44
Hostatge i manteniment (HiM)	22.676,04	11.946,60	23.574,12	8.449,32	22.460,52	5.960,16	22.460,52	26.708,40		11.387,04	155.622,72
Serveis a biblioteques	72.600,36	69.584,80	65.878,72	48.582,87	47.423,96	44.013,92	42.035,63	52.211,56	53.998,44	37.408,56	533.738,82
Funcionament general	13.794,00	13.794,00	13.794,00	13.794,00	13.794,00	13.794,00	13.794,00	13.794,00	13.794,00	13.794,00	137.940,00
Sistema de gestió bibliotecària: ATO i HiM	48.450,48	38.701,20	35.714,16	23.864,16	19.859,52	20.745,72	23.109,24	23.535,96	35.648,52	21.336,60	290.965,56
GEPA: ordinari	10.355,88	8.100,60	7.381,56	4.890,96	4.140,24	4.477,20	4.667,64	5.892,60	4.555,92	2.277,96	56.740,56
GEPA: ús propi				1.036,75	4.633,20		464,75				6.134,70
Participació catàleg WorldCat.org		8.989,00	8.989,00	4.997,00	4.997,00	4.997,00		8.989,00			41.958,00
Compres conjunts (BDC, TIC i EFA)	248.550,05	196.755,34	159.879,50	123.613,17	118.865,01	121.832,76	117.663,06	147.280,54	27.037,73	51.435,19	1.312.912,35
Total 2020 per universitat	477.500,56	383.312,80	335.445,44	260.793,61	304.674,88	243.643,15	337.383,89	338.079,02	135.629,68	159.646,99	2.976.110,02
Total 2019 per universitat	479.438,04	365.217,43	321.343,00	249.810,67	280.333,89	238.125,25	340.214,28	329.928,34	133.062,34	174.139,13	2.911.612,37
Variació	0%	5%	4%	4%	9%	2%	-1%	2%	2%	-8%	2%

● Hores previstes a usar el 2020. Per a la, UB, UPC i la URV, es factura directament al grup de recerca.

● Distribució basada en la fórmula acordada per la Comissió Executiva de 22 de juliol de 2016 i modificada per l'Executiva de 3 de desembre de 2018 per a l'exercici 2019:

A usar per al GEPA	20,75%	16,23%	14,79%	9,80%	8,30%	8,97%	9,35%	11,81%		
A usar per al DDoS i la BDCc (producte)	18,16%	14,11%	12,83%	8,32%	6,97%	7,57%	7,91%	10,09%	8,34%	5,70%

● A partir de l'1 de gener de 2019, el Servei de Certificació Digital serà assumit directament pel CAOC.

Serveis d'e-Administració		UB	UAB	UPC	UPF	UdL	UdG	URV	UOC	URL	UVic-UCC	Subtotal	
Funcionament general	ATO	25.065,12	18.798,84	18.798,84	12.532,56	12.532,56	12.532,56	12.532,56	12.532,56		9.399,48	134.725,08	3%
Preservació de documents digitals (e-Arxiu)	ATO	2.229,96	1.672,56	1.672,56	1.115,04	1.115,04		1.115,04	1.115,04		836,28	10.871,52	3%
	HiM	2.193,84	1.645,44	1.645,44	1.096,92	1.096,92		1.096,92	1.096,92		822,72	10.695,12	-57%
Evidències electròniques (e-Logs)	ATO	2.616,00	1.962,00	1.962,00	1.308,00	1.308,00	1.308,00	1.308,00	1.308,00			13.080,00	3%
	HiM	999,84	749,88	749,88	499,92	499,92	499,92	499,92	499,92			4.999,20	-62%
Registre d'entrada i sortida (e-Registre)	ATO	2.965,32		2.224,08		1.482,72		1.482,72	1.482,72		1.112,04	10.749,60	3%
	HiM	2.984,28		2.238,24		1.492,08		1.492,08	1.492,08		1.119,12	10.817,88	0%
Vot electrònic (e-Vot)	ATO	3.001,44	2.251,08	2.251,08	1.500,72	1.500,72	1.500,72	1.500,72	1.500,72			15.007,20	3%
	HiM	10.753,44	8.065,08	8.065,08	5.376,72	5.376,72	5.376,72	5.376,72	5.376,72			53.767,20	0%
Gestor dels Programes Interuniversitaris (GESINTER)	ATO	80,28	80,28	80,28	80,28	80,28	80,28	80,28	80,28			642,24	3%
	HiM	22,32	22,32	22,32	22,32	22,32	22,32	22,32	22,32			178,56	0%
Interoperabilitat (INP)	ATO	934,92	701,16	701,16	467,52	467,52	467,52	467,52	467,52		350,64	5.025,48	3%
	HiM	42,00	31,44	31,44	21,00	21,00	21,00	21,00	21,00		15,72	225,60	0%
Custòdia de Certificats Digitals (PCCD)	ATO	738,36	738,36	738,36	738,36	738,36		738,36	738,36			5.168,52	3%
	HiM	1.392,24	1.392,24	1.392,24	1.392,24	1.392,24		1.392,24	1.392,24			9.745,68	0%
Quadre de Classificació	ATO	201,48	201,48	201,48	201,48	201,48	201,48	201,48	201,48		201,48	1.813,32	3%
	HiM	40,20	40,20	40,20	40,20	40,20	40,20	40,20	40,20		40,20	361,80	0%
Gestor Documental Consorciat (GDC)	ATO			6.983,16		9.310,80		9.310,80	9.310,80		6.983,16	41.898,72	3%
	HiM			9.389,28		12.519,12		12.519,12	12.519,12		9.389,28	56.335,92	0%
Gestor d'Òrgans Col·legiats (GOC)	ATO	3.229,92									3.229,92	6.459,84	3%
	HiM	4.247,88									4.247,88	8.495,76	0%
Total 2020 per universitat		63.738,84	38.352,36	59.187,12	26.393,28	51.198,00	22.050,72	51.198,00	58.675,80	0,00	30.270,12	401.064,24	
Total 2019 per universitat		66.448,80	41.030,64	61.095,84	30.750,96	52.342,80	22.439,16	52.342,80	59.738,04	0,00	30.596,76	416.785,80	
Variació		-4%	-7%	-3%	-14%	-2%	-2%	-2%	-2%		-1%		-4%

Sistema compartit i descoberta de recursos	ATO	15.910,80	12.709,20	11.728,32	7.836,84	6.521,76	6.812,76	7.588,92	7.729,08	11.706,72	7.006,80	95.551,20	3%
	HiM	32.539,68	25.992,00	23.985,84	16.027,32	13.337,76	13.932,96	15.520,32	15.806,88	23.941,80	14.329,80	195.414,36	
	Total	48.450,48	38.701,20	35.714,16	23.864,16	19.859,52	20.745,72	23.109,24	23.535,96	35.648,52	21.336,60	290.965,56	1%
Plataforma de Federació d'Identitats UNIFICAT	ATO	2.117,88	2.117,88	2.117,88	2.117,88	2.117,88	2.117,88	2.117,88	2.117,88	2.117,88	2.117,88	21.178,80	3%
	HiM	1.659,84	1.659,84	1.659,84	1.659,84	1.659,84	1.659,84	1.659,84	1.659,84	1.659,84	1.659,84	16.598,40	3%
	Total	3.777,72	3.777,72	3.777,72	3.777,72	3.777,72	3.777,72	3.777,72	3.777,72	3.777,72	3.777,72	37.777,20	3%
Plataforma de Virtualització d'Aplicacions UNIApps	ATO	2.273,76	2.273,76			2.273,76		2.273,76	2.273,76		2.273,76	13.642,56	-12%
	HiM	8.207,88	8.207,88			8.207,88		8.207,88	8.207,88		8.207,88	49.247,28	-2%
	Total	10.481,64	10.481,64	0,00	0,00	10.481,64	0,00	10.481,64	10.481,64	0,00	10.481,64	62.889,84	-4%
Disc al núvol	ATO				797,00	7.970,00						8.767,00	
	HiM				1.711,00	17.110,00						18.821,00	
	Total	0,00	0,00	0,00	2.508,00	25.080,00	0,00	0,00	0,00	0,00	0,00	27.588,00	
UNIDISCAT	ATO	1.082,52	1.082,52	1.082,52	1.082,52	1.082,52	1.082,52	1.082,52	1.082,52	1.082,52	1.082,52	10.825,20	
	HiM	91,68	91,68	91,68	91,68	91,68	91,68	91,68	91,68	91,68	91,68	916,80	
	Total	1.174,20	1.174,20	1.174,20	1.174,20	1.174,20	1.174,20	1.174,20	1.174,20	1.174,20	1.174,20	11.742,00	
Altres serveis IaaS	ATO				5,54			9.930,00				9.935,54	2%
	HiM				9,96			8.448,00				8.457,96	-5%
	Total	0,00	0,00	0,00	15,50	0,00	0,00	18.378,00	0,00	0,00	0,00	18.393,50	-2%

Compres conjuntes (BDC, TIC i EFA)		UB	UAB	UPC	UPF	UdL	UdG	URV	UOC	URL	UVic-UCC	Subtotal		
BDC	BDCc (●): IEEE, Aranzadi, FSTA...	165.613,30	125.180,71	116.955,82	75.892,77	63.510,84	69.040,23	72.153,27	92.019,89	24.055,88	21.834,06	826.257	0%	
	SCOAP3 (APS), amb 1 € = 1,08679995\$											0,00	-100%	
TIC	Impressió (2014 i 2017)	2.315,60					1.293,56					3.609,16	-63%	
	CPD consorciat	1.293,56			1.293,56	215,60	1.293,56	1.293,56	1.293,56			6.683,40	-12%	
	Antiplagi	646,78	646,78	646,78		646,78	646,78	646,78	646,78	665,62	646,78	5.839,86	3%	
	Oracle Identity Manager (OIM)		1.293,56		1.293,56			1.293,56				3.880,68	3%	
	Audiovisual	1.293,56	1.293,56	1.293,56	1.293,56	1.293,56	1.293,56	1.293,56	1.293,56		1.293,56	11.642,04	3%	
	Eina de contractació electrònica	1.293,56			1.293,56	1.293,56	1.293,56		1.293,56		1.293,56	7.761,36	3%	
	Service desk		1.293,56		1.293,56	1.293,56	1.293,56	1.293,56	1.293,56			7.761,36	54%	
	Videoconferència				1.293,56	1.293,56			1.293,56				3.880,68	3%
	Moodle al núvol	1.293,56			1.293,56								2.587,12	3%
	IaaS (Géant)	1.293,56	1.293,56		1.293,56	1.293,56	1.293,56	1.293,56	1.293,56			1.293,56	10.348,48	3%
	Escriptori virtual al núvol (VDI)	1.293,56	1.293,56		1.293,56	1.293,56	1.293,56		1.293,56				7.761,36	3%
	Telecomunicacions corporatives	6.310,89	2.497,32	5.905,15	3.667,60	2.965,89	2.142,64	7.255,12	2.576,42			1.293,56	34.614,59	-5%
	Gestor de despeses i viatges	1.293,56	1.293,56	1.293,56				1.293,56	1.293,56				6.467,80	3%
	Llicències de programari	1.293,56	1.293,56		1.293,56	1.293,56	1.293,56	1.293,56	1.293,56			1.293,56	10.348,48	3%
	Llicència MATLAB EG/ES + MA	39.297,56	40.408,56		17.057,56	22.352,56	23.479,56	11.277,56	28.453,56			8.680,56	191.007,48	6%
	Gestor de Continguts Multimèdia (GCM)				1.293,56	1.293,56			1.293,56				3.880,68	3%
	Serveis de programació	1.293,56	1.293,56		1.293,56	1.293,56	1.293,56	1.293,56	1.293,56			1.293,56	10.348,48	3%
	Lloc de treball: Apple	1.293,56	1.293,56	1.293,56	1.293,56	1.293,56	1.293,56	1.293,56	1.293,56			1.293,56	11.642,04	15%
	Gestor d'esdeveniments	1.293,56		1.293,56	1.293,56	1.293,56		1.293,56	1.293,56			0,00	7.761,36	-12%
	Lloc de treball	1.293,56		1.293,56	1.293,56	1.293,56	1.293,56	1.293,56	1.293,56			1.293,56	10.348,48	
	Oficina T. OIM		1.293,56		1.293,56			1.293,56					3.880,68	
	AM Xatbot			1.293,56	1.293,56							1.293,56	3.880,68	
	AM ADV	1.293,56	1.293,56	1.293,56	1.293,56	1.293,56	1.293,56	1.293,56	1.293,56			1.293,56	11.642,04	
	Descompte per volum (pp)	-2.738,31	-1.866,68	-1.560,69	-2.824,52	-2.193,81	-1.960,57	-2.601,17	-2.392,02			-1.487,59	-19.625,36	8%
	Pentecost					3.750,00	3.750,00					3.750,00	11.250,00	
	EFA	Electricitat	19.968,38	13.962,41	13.397,10	4.054,06	4.521,33	3.324,08	6.509,99	1.293,56	2.316,23	1.293,56	70.640,70	4%
Gas		2.573,79	3.437,02	2.011,68	1.293,56	1.296,83	1.293,56	1.293,56	1.293,56		1.293,56	15.787,12	1%	
Neteja				14.452,76					1.679,98				16.132,74	3%
Gasos de laboratori						1.293,56		1.293,56					2.587,12	3%
Material i fungibles de laboratori						2.975,00	3.703,00	2.450,00			1.293,56		10.421,56	
Llibres en paper				2.224,59	1.914,25	1.914,25	1.914,25	1.914,25	3.035,69			1.759,08	14.676,36	
Descompte per volum (pp)		-2.254,22	-1.739,94	-3.208,61	-726,19	-1.200,10	-1.023,49	-1.346,14	-730,28			-563,98	-12.792,95	29%
Total 2020 per universitat		248.550,05	196.755,34	159.879,50	123.613,17	118.865,01	121.832,76	117.663,06	147.280,54	27.037,73	51.435,19	1.312.912,35		
Total P'19 per universitat		240.295,83	187.760,27	153.997,22	115.813,23	99.898,11	113.137,76	122.180,02	152.290,84	25.634,52	64.443,11	1.275.450,91		
Variació P'20 vs P'19		3%	5%	4%	7%	19%	8%	-4%	-3%	5%	-20%	3%		

Entitats participatives	FCRI	CSIC	BC	UIC	UIB	UJI	UdA	MACBA	MNAC	ICUB	TecnoCampus	Subtotal
Càlcul científic				1.499,99								1.499,99
Anella Científica	7.884,00	12.630,12	8.529,24	40.204,08	0,00	0,00	0,00	14.301,84	0,00		16.282,20	99.831,48
Quota d'adhesió	3.300,00	5.324,04	4.638,60	12.988,08				6.957,84			3.288,60	36.497,16
Quotes d'alta												
Connexió 1 Gbps (L)		1.296,96										1.296,96
Connexió 1 Gbps				27.216,00								27.216,00
Connexió 200-500 Mbps (M)			3.890,64					7.344,00			6.585,60	17.820,24
Connexió 10-100 Mbps (M P)	4.584,00	6.009,12									6.408,00	17.001,12
IaaS i repositoris	0,00	0,00	52.474,44	1.592,04	926,52	1.259,28	926,52	90.452,02	0,00	0,00	0,00	147.630,82
TDX				665,52	665,52	665,52	665,52					2.662,08
TDX: MetaArchive				261,00	261,00	261,00	261,00					1.044,00
RECERCAT			332,76	665,52								998,28
MDX						332,76						332,76
MDC			1.145,64									1.145,64
PADICAT: ATO i HiM			50.996,04									50.996,04
Altres repositoris								48.287,56				48.287,56
Altres serveis d'IaaS								42.164,46				42.164,46
Serveis a biblioteques	0,00	0,00	54.469,20	27.927,96	23.004,36	55.729,44	13.794,00	19.861,68	23.503,20	13.794,00	28.466,28	260.550,12
Funcionament general			13.794,00	13.794,00	23.004,36	42.829,08	13.794,00			13.794,00		121.009,44
Aplicacions bib. i documentals			37.289,88	9.463,20		12.900,36		19.861,68	23.503,20		23.795,52	126.813,84
Manteniment patrimoni bibliogràfic al CCUC			3.385,32									3.385,32
Repositori de prestacions bàsiques				4.670,76							4.670,76	9.341,52
Compres conjunts (inIou BDC)	646,78		29.540,44	10.162,24	129.323,16	157.841,82					1.293,56	328.808,00
Total per associat	8.530,78	12.630,12	145.013,32	81.386,31	153.254,04	214.830,54	14.720,52	124.615,54	23.503,20	13.794,00	46.042,04	838.320,41
PM'19 CG42	9.028,80	11.558,64	143.608,48	91.057,71	155.304,93	216.715,60	14.367,72	86.026,72	18.089,64	13.441,20	47.285,40	806.484,84
Variació	-6%	9%	1%	-11%	-1%	-1%	2%	45%	30%	3%	-3%	4%

● Hores previstes per al 2020.

Fórmula de distribució de costos

	Drets	Estudiants	Càlcul de la fórmula			Distr.	Variació vs '19	GEPA €/mes	Distr.	Variació vs '19	DDoS ATOM €/mes
	reconeguts 2018		2017-18	Parts iguals	Liquidació						
UB	413.821.963 €	40.070	5,00%	7,75%	8,00%	20,75%	-0,48%	862,99	18,16%	-0,42%	1.271,58
UAB	316.397.033 €	26.574	5,00%	5,93%	5,30%	16,23%	-0,08%	675,05	14,11%	-0,07%	987,82
UPC	304.049.763 €	20.515	5,00%	5,70%	4,10%	14,79%	-0,65%	615,13	12,83%	-0,57%	897,99
UPF	140.170.909 €	10.893	5,00%	2,63%	2,17%	9,80%	0,19%	407,58	8,32%	0,17%	582,71
UdL	89.650.193 €	8.099	5,00%	1,68%	1,62%	8,30%	0,15%	345,02	6,97%	0,14%	487,64
UdG	105.999.623 €	9.947	5,00%	1,99%	1,99%	8,97%	-0,04%	373,10	7,57%	-0,03%	530,09
URV	112.501.008 €	11.248	5,00%	2,11%	2,25%	9,35%	-0,10%	388,97	7,91%	-0,09%	553,99
UOC	118.931.933 €	22.941	5,00%	2,23%	4,58%	11,81%	1,01%	491,05	10,09%	0,90%	706,53
Subtotal	1.601.522.424 €	150.285	40,00%	30,00%	30,00%	100,00%		4.158,89			
URL	112.501.008 €	13.659							8,34%	-0,07%	583,86
UVic-UCC	41.204.957 €	5.605							5,70%	0,05%	398,77
Total	1.755.228.388 €	169.548	40,00%	30,00%	30,00%	100,00%		4.158,89	100,00%		7.000,97
Var. 2019	1,79%	1,49%						2,625%			0,35%

Distribució basada en la fórmula acordada per la Comissió Executiva de 22 de juliol de 2016 i revisada per la de 3 de desembre de 2018.

Origen de les dades:

- Per als drets reconeguts, l'espai de transparència de cada universitat (excepte la UB i la UVic-UCC). Cal tenir en compte que:

- 1) Per a la URL, s'assumeix que és equivalent a la de la URV.

- 2) Per a la UVic-UCC, els drets reconeguts corresponen al curs 2018-19.

- Per al nombre d'estudiants, matriculats a temps complert en graus oficials, cicles i màsters del curs 2017-18 (en els centres integrats, sense incloure els centres adscrits), Francesc Abad i Esteve, cap de l'Àrea de Suport a la Planificació i Anàlisi d'Avaluació de la SUR (17-09-19).

Nota: El percentatge de distribució està expressat en dos decimals però el càlcul de la tarifa es fa amb set.

Annex III. Plantilla prevista per al 2020

Aprovada per la Comissió Executiva de 14 de novembre de 2019

	Càrrec	Núm. llocs	Fixos	Altres	Grup	Observacions
Direcció	Director general	1		1	A	
	Director d'Administració i Finances	1	1		A	
	Director de Serveis TIC	1	1		A	
	Director de Biblioteques, Info. i Documentació	1	1		A	
	Director de Compres Conjunes	1	1		A	
	Director de Ciència Oberta	1	1		A	Complement fusió IV
	Administració i Finances	15	11	4		
AiF	Cap de Finances	1	1		A	Complement de cap de Departament
	Cap de Secretaria	1	1		C	Complement de cap de Servei i Sec. Direcció
	Cap de Contractacions	1	1		A	Complement de cap de Servei
	Cap de Promoció	1	1		A	Complement de cap de Servei
	Secretari d'Administració	3	3		C	
	Secretari	3	1	2	C	Temporals, pendents de reassignar plaça
	Tècnic de Contractacions	2		2	B	Temporals, pendents de reassignar plaça
	Tècnic de Promoció	1	1		A	
	Tècnic de Promoció	1	1		B	
	Tècnic del Web	1	1		C	
	Serveis TIC	35	26	9		
TIC	Adjunt a Direcció de Serveis TIC	1	1		A	Complement de cap de Departament
	Coordinador de Càlcul i Aplicacions	1	1		A	Complement de cap de Departament
	Cap d'Administració Electrònica	1	1		A	Complement de cap de Departament
	Cap d'Aplicacions i Projectes	1	1		A	Complement de cap de Servei
	Cap de Càlcul Científic	1	1		A	Complement de cap de Servei
	Cap de Clients i Projectes	1	1		A	Complement de cap de Departament
	Cap de Comunicacions	1	1		A	Complement de cap de Departament
	Cap d'Operacions i Ciberseguretat	1	1		A	Complement de cap de Departament
	Cap de Qualitat i Suport	1	1		A	Complement de cap de Departament
	Tècnic líder d'Administració Electrònica	1	1		A	Complement de tècnic líder
	Tècnic líder de Comunicacions	1	1		B	Complement de tècnic líder
	Tècnic líder d'Integració	1	1		A	Complement de tècnic líder
	Tècnic líder de Projectes	1	1		A	Complement de tècnic líder
	Tècnic líder de Ciberseguretat	1	1		B	Complement de tècnic líder
	Tècnic líder de Sistemes	1	1		B	Complement de tècnic líder
	Administrador de Sistemes	1	1		A	
	Administrador de Sistemes	2	2		B	
	Administrador de Sistemes	3	2	1	C	Temporal, pendent de reassignar plaça
	Tècnic Comercial de Serveis TIC	1		1	B	Temporal
	Tècnic d'Aplicacions	3	3		A	
Tècnic de Comunicacions	3	2	1	B	Temporal, pendent de reassignar plaça	
Tècnic de Projectes	5	1	4	B	Temporals, pendents de reassignar plaça	
Tècnic de Projectes	1		1	B	Projecte UNICORE (2018-21)	
Tècnic en Gestió de Docs. i Arxius	1		1	A	Temporal, pendent de reassignar plaça	
	Biblioteques, Informació i Documentació	9	8	1		
BID	Adjunt a Direcció de BID	1	1		A	Complements de cap de Dept. i fusió I
	Cap del CCUC	1	1		A	Complements de cap de Servei i fusió II
	Cap de l'Equipament GEPA	1	1		A	Complements de cap de Servei i fusió III
	Cap d'Informació Electrònica	1	1		A	Complement de cap de Servei
	Tècnic de Projectes	1	1		B	
	Tècnic Bibliotecari	2	2		B	
	Tècnic de Recursos d'Informació	2	1	1	B	Temporal, pendent de reassignar plaça
	Compres Conjunes	4	1	3		
ACC	Cap de Compres d'Energia	1	1		A	Complement de cap de Servei
	Tècnic de Compres Conjunes	3		3	B	Temporal, pendent de reassignar plaça
	Ciència Oberta	4	3	1		
ACO	Cap de Ciència Oberta	1	1		A	Complement de cap de Departament
	Tècnic de Recursos d'Informació	3	2	1	B	
	Gestió de serveis comuns	9	4	5		
GSC	Tècnic de Projectes	4	2	2	A	Fixos adscrits a UB i UPC. Projectes àmbit UR
	Tècnic de Projectes	4	2	2	A	Places a consolidar, 1 jor. reduïda a 30 h/s
	Tècnic de Projectes	1		1	B	Programa de Doctorats Industrials (2018-20)
	Total 2020	82	58	24		

1 S'afegeix un nou lloc de treball temporal (estructural), finançat a càrrec de la facturació de serveis.

2 Dels 24 llocs de treball temporals, 18 són estructurals pendents de consolidar.

Annex IV. Taula salarial prevista per al 2020

Nivell professional	€mes (S1)	€mes (S2)	€any	Observacions
Tècnics	T8	2.728,42	2.755,17	38.385,13
	T7	2.489,63	2.514,03	35.025,62
	T6	2.272,54	2.294,82	31.971,52
	T5	2.075,18	2.095,52	29.194,90
	T4	1.911,58	1.930,32	26.893,30
	T3	1.747,05	1.764,17	24.578,54
	T2	1.562,19	1.577,51	21.977,90
	T1	1.411,26	1.425,10	19.854,52
Secretaris	S8	2.220,95	2.242,72	31.245,69
	S7	2.028,30	2.048,19	28.535,43
	S6	1.853,17	1.871,33	26.071,50
	S5	1.693,94	1.710,55	23.831,43
	S4	1.549,21	1.564,39	21.795,20
	S3	1.417,62	1.431,51	19.943,91
	S2	1.297,99	1.310,72	18.260,97
	S1	1.189,25	1.200,91	16.731,12
Ajut a l'estudi	9,00	9,00		€/hora

Complements de comandament, responsabilitat, compensació per encàrrec de funcions, plus d'assistència i familiar				
Director general	3.478,69	3.512,79	48.940,36	
Director d'Àrea	3.287,70	3.319,94	46.253,48	
Cap de Departament	1.665,15	1.681,48	23.426,41	
Cap de Servei	554,07	559,51	7.795,06	
Suport guàrdies	149,11	150,58	2.097,83	
Tècnic líder	327,92	331,13	4.613,35	
Secretari de Direcció	148,30	149,75	2.086,35	
Secretari d'Administració	47,59	48,06	669,55	
Director d'Àrea e.f.	676,10	682,73	8.152,98	Per a cap de Dept.
Cap de Departament e.f.	351,55	355,00	4.239,30	Per a cap de Servei
Cap de Servei e.f.	228,50	230,74	2.755,44	Per a tècnic/secretari
Fusió I	4,78	4,83	67,27	
Fusió II	10,92	11,03	153,65	
Fusió III	34,51	34,84	485,45	
Fusió IV	37,73	38,10	530,81	

En data 5 de desembre de 2019, es va pactar amb el Comitè d'Empresa aplicar el 0,25% dels fons addicionals disponibles als nivells T3 i T4 de manera que aquests han passat de:

Nivell prof.	S2'19 inicial	2019 final	
Tècnics	T8	2.674,92	2.674,92
	T7	2.440,81	2.440,81
	T6	2.227,98	2.227,98
	T5	2.034,49	2.034,49
	T4	1.858,63	1.874,10
	T3	1.698,73	1.712,79
	T2	1.531,56	1.531,56
	T1	1.383,59	1.383,59

Les taules salarials del 2020 ja inclouen l'increment a partir d'aquesta actualització.

Supervisió i Seguiment del Servei 24x7 (S.S. S24x7)			
Guàrdies			
• Cap de setmana normal	316,73	319,84	
• Cap de setmana de 3 dies	443,42	447,77	
• Festius en dimarts - dijous	190,04	191,90	
• Reis	585,95		3d (1 festiu)
• Setmana Santa	997,70		4d (tots festius)
• Nadal		687,66	3d (2 festius)
• Cap d'Any		591,70	3d (1 festiu)
Disponibilitat			
			De 9 a 21 h.
• Laborable (dilluns - dijous)	18,63	18,81	€/dia
• Laborable (divendres)	38,73	39,11	€/dia
• Laborable (7 h/d)	35,74	36,09	€/dia, del 15-06 al 13-09
• Festiu	73,00	73,72	€/dia
• Cap d'Any i Reis	828,69		
• Setmana Santa	897,92		
• Nadal		908,97	
Horari estès			
• Laboral	24,13	24,37	€/dia
• Festiu	42,23	42,65	€/dia

Hores extres (S1)	Laborable	Nocturna	Festiva
Cap	28,02	32,50	38,95
Titulat superior	26,19	30,38	36,40
Titulat mitjà	23,48	27,24	32,64
Tècnic esp. oficis	18,88	21,90	26,24
Oficial 1a/2a	18,20	21,11	25,30
Aux. adm.	16,48	19,12	22,91

Hores extres (S2)	Laborable	Nocturna	Festiva
Cap	28,29	32,82	39,32
Titulat superior	26,45	30,68	36,77
Titulat mitjà	23,71	27,50	32,96
Tècnic esp. oficis	19,07	22,12	26,51
Oficial 1a/2a	18,38	21,32	25,55
Aux. adm.	16,64	19,30	23,13

Increment respecte l'any 2019: 2% al gener i 1% addicional al juliol, condicionat al creixement del PIB de l'exercici 2019.

Nota: El capítol 1 de despeses de personal inclou l'increment del 2%, però no l'addicional de l'1% previst per al juliol.

Annex V. Tarifes per al 2020

Aquest annex descriu les tarifes dels serveis prestats pel CSUC (sense IVA) i la seva política de facturació, aprovades per la Comissió Executiva del 14 de novembre de 2019.

Es mantenen les tarifes desglossades en dues parts, una per cobrir les despeses internes d'assistència tècnica i operació, que es facturarà sense IVA a les entitats del sector públic de les quals el CSUC és mitjà propi, i l'altra per als serveis externs (hostatge, manteniment, llicències i suport extern) que es facturaran amb IVA.

1. Administració electrònica

En aquest apartat s'engloben els serveis d'administració electrònica, a través dels quals es pretén afavorir la seva implantació a les universitats mitjançant plataformes compartides. Les tarifes són les següents:

	2020	2019
Quota mensual a distribuir per a l'assistència tècnica i operació per al funcionament general d'e-Administració ¹	11.227,11	10.939,94
Quota mensual per al servei d'e-Arxiu ¹		
• Assistència tècnica i operació	905,94	882,77
• Hostatge i manteniment ³	891,25	2.057,92
Quota mensual per al servei d'e-Logs ¹		
• Assistència tècnica i operació	1.090,01	1.062,13
• Hostatge i manteniment ³	416,61	1.083,28
Quota mensual per al servei d'e-Registre ¹		
• Assistència tècnica i operació	895,79	872,88
• Hostatge i manteniment ³	901,50	901,50
Quota d'alta d'assistència tècnica i operació al servei d'e-Vot	1.319,00	1.285,26
Quota mensual per al servei d'e-Vot ¹		
• Assistència tècnica i operació	1.250,58	1.218,59
• Hostatge i manteniment ³	4.480,60	4.480,60
Quota mensual per al servei GESINTER ²		
• Assistència tècnica i operació	53,54	52,17
• Hostatge i manteniment ³	14,88	14,88
Quota mensual per al servei d'Interoperabilitat ²		
• Assistència tècnica i operació	418,77	408,06
• Hostatge i manteniment ³	18,79	18,79
Quota mensual per al manteniment de la Plataforma de Custòdia de Certificats Digitals ¹ (PCCD)		
• Assistència tècnica i operació	430,68	

	2020	2019
• Hostatge i manteniment ³	812,12	419,66 812,12
Quota mensual per al Quadre de Classificació ²		
• Assistència tècnica i operació	151,09	147,23
• Hostatge i manteniment ³	30,15	30,15
Quota mensual per al Gestor Documental Consorciat ¹		
• Assistència tècnica i operació	3.491,56	3.402,25
• Hostatge i manteniment ³	4.694,65	4.694,65
Quota mensual per al Gestor d'Òrgans Col·legiats ²		
• Assistència tècnica i operació	538,32	524,55
• Hostatge i manteniment ³	707,98	707,98

¹ Distribució per coeficients acordada per la Comissió Executiva d'1 de desembre de 2016.

² Distribució a parts iguals entre els usuaris del servei.

³ Encàrrec assumit com a un mandat d'actuació. Es facturarà amb IVA.

Per al servei d'e-Vot, a més de la quota d'alta indicada, es requereix una segona a contractar directament al proveïdor tecnològic de la plataforma de vot electrònic, Scytl Secure Electronic Voting, per personalitzar la plataforma, proporcionar la formació i el suport necessari per a la posada en marxa del servei i, si escau, integrar els certificats digitals emprats a la universitat.

2. Anella Científica

Totes les institucions que compleixin els criteris d'adhesió² (universitats públiques i privades; centres i instituts tecnològics i de recerca, unitats docents o de recerca dels hospitals públics i privats; parcs científics i tecnològics, institucions que disposin de continguts digitals rellevants per a la comunitat científicotècnica; centres d'educació primària, secundària, de formació professional i superior no universitària, etc.) poden usar aquest servei, que es factura sota dos conceptes: la quota d'adhesió i la de connexió.

2.1. Quotes d'adhesió

Les **quotes d'adhesió** depenen del cabal i del nombre de punts de connexió, concretament dels tres punts amb més cabal:

Quota mensual d'adhesió	1r punt	Successius
I. Inferior a 10 Mbps	n/d	n/d
II. Inferior o igual a 100 Mbps	275,00	82,50
III. Fins a 200 Mbps	386,55	115,97
IV. Fins a 500 Mbps	579,82	173,95

² Vegeu <http://www.csuc.cat/criteris> per a més informació.

Quota mensual d'adhesió	1r punt	Successius
V. Fins a 1 Gbps	676,46	202,94
VI. Fins a 5 Gbps	869,73	260,92
VII. Més de 5 Gbps	1.014,69	304,41

Per exemple, la quota d'adhesió per a una institució amb quatre connexions, una a 1 Gbps, una altra a 500 Mbps i dues de 100 Mbps, seria de $676,46 + 173,95 + 82,50 = 932,91$ €/mes. Si ampliés amb una segona connexió de 500 Mbps, la quota d'adhesió passaria a ser de $676,46 + 2 * 173,95 = 1.024,36$ €/mes.

La quota d'adhesió per a les universitats consorciades i agregades es correspon a la del grup VII per a la UB, UAB, UPC i UPF; al VI per a la UdL, UdG, URV, UOC i URL, i al V per a la UVic-UCC. No es tenen en compte els punts d'accés addicionals.

La quota d'adhesió que s'aplica a les institucions vinculades (centres adscrits o residències d'estudiants d'alguna universitat ja adherida a l'Anella Científica que es connectin amb un cabal màxim de 100 Mbps) és del 25% de la quota que li correspondria pel seu cabal i punts d'accés³.

2.2. Quotes de connexió

Les **tarifes de connexió** són les indicades a la taula següent. Cal tenir en compte que en general són quotes mensuals, excepte en el cas de les altes, que són de pagament únic.

	2020	2019
20 - 100 Gbps		
Quota d'alta a 100 Gbps ¹	12.000,00	12.000,00
Quota d'alta a 20-50 Gbps	8.800,00	8.800,00
Quota mensual de connexió directa a un node de presència	291,84	n/d
Quota mensual de connexió metropolitana a 100 Gbps ¹	5.500,00	5.500,00
Quota mensual de connexió metropolitana a 50 Gbps	4.500,00	4.500,00
Quota mensual de connexió metropolitana a 20 Gbps	3.200,00	3.200,00
2 - 10 Gbps		
Quota d'alta a 10 Gbps	7.480,00	7.480,00
Quota d'alta a 2-5 Gbps	6.600,00	6.600,00
Quota mensual de connexió directa a un node de presència	97,28	97,28
Quota mensual de connexió metropolitana a 10 Gbps	1.808,00	1.808,00
Quota mensual de connexió metropolitana a 5 Gbps	1.572,00	1.572,00
Quota mensual de connexió metropolitana a 2 Gbps	1.428,00	1.428,00
Quota mensual de connexió provincial a 10 Gbps	2.531,00	2.531,00
Quota mensual de connexió provincial a 5 Gbps	2.200,00	2.200,00

³ Es manté la reducció del 90% per a les institucions vinculades amb IP compartides. Aquest és un servei retirat i no admet nous clients.

	2020	2019
Quota mensual de connexió provincial a 2 Gbps	1.999,00	1.999,00
200 Mbps - 1 Gbps		
Quota d'alta a 200 Mbps - 1 Gbps	2.486,00	2.486,00
Quota mensual de connexió directa a un node de presència	54,04	54,04
Quota mensual de connexió directa compartida a un node de presència	13,51	13,51
Quota mensual de connexió metropolitana (1 Gbps)	756,00	756,00
Quota mensual de connexió metropolitana (500 Mbps)	612,00	612,00
Quota mensual de connexió metropolitana (200 Mbps)	488,00	488,00
Quota mensual de connexió provincial (1 Gbps)	1.058,00	1.058,00
Quota mensual de connexió provincial (500 Mbps)	856,00	856,00
Quota mensual de connexió provincial (200 Mbps)	683,00	683,00
100 Mbps		
Quota d'alta a 100 Mbps	1.381,00	1.381,00
Quota mensual de connexió directa a un node de presència	32,43	32,43
Quota mensual de connexió metropolitana a 100 Mbps	382,00	382,00
Quota mensual de connexió metropolitana a 50 Mbps	331,00	331,00
Quota mensual de connexió provincial a 100 Mbps	534,00	534,00
Quota mensual de connexió provincial a 50 Mbps	463,00	463,00
Mecanismes de backup nivell 2 (tipus FTTH)		
Quota d'alta de connexió de 50 a 200 Mbps	200,00	200,00
Quota mensual de connexió a 200 Mbps	210,00	210,00
Quota mensual de connexió a 100 Mbps	180,00	180,00
Quota mensual de connexió a 50 Mbps	140,00	140,00
Mecanismes de backup nivell 3 (tipus 3G, 4G...)		
Quota d'alta de connexió	120,00	120,00
Quota mensual de connexió	100,00	100,00
Altres serveis		
Quota d'alta doble escomesa CSPT	3.000,00	3.000,00
Quota d'alta doble escomesa UVic-UCC	3.000,00	3.000,00
Quota mensual per als punts d'accés amb doble escomesa	100,00	100,00
Quota mensual per als punts d'accés amb doble connexió	+50% quota	+50% quota

¹ Connexió a través d'una línia punt a punt DWDM al CSUC-CN, no integrada a la xarxa estàndard del proveïdor.

Per a les noves connexions, les tarifes indicades (quota d'alta i quota mensual de la connexió) estan subjectes a un estudi de viabilitat que caldrà realitzar individualment per a cada institució que ho sol·liciti i, per tant, són orientatives.

Per mantenir la cohesió territorial entre totes les institucions adherides, excepte les entitats que participin en projectes d'R+D+I, durant i per al seu desenvolupament (categoria B.3), la primera connexió de cada institució es factura amb una tarifa de connexió metropolitana,

independentment de la seva ubicació geogràfica. El CSUC assumeix el cost dels enllaços interprovincials a Girona, Lleida i Tarragona i la diferència entre el cost provincial i la facturació metropolitana, a càrrec de les subvencions concedides per la Generalitat de Catalunya.

La quota d'alta per a les noves institucions serà la indicada a la taula anterior, a excepció de les institucions que es connectin a un punt d'accés compartit, que gaudiran d'un descompte del 30%.

Per a les institucions que es connectin localment, s'aplicarà un descompte d'un 50% a la quota d'alta, excepte per connexions de més de 10 Gbps.

Si diverses institucions comparteixen físicament un únic punt d'accés, o una mateixa institució disposa de més d'un port de connexió al mateix punt d'accés, s'apliquen a les quotes de connexió els descomptes que s'indiquen a continuació, que el CSUC repercuteix proporcionalment entre totes les institucions allà ubicades.

Descompte per punt d'accés*	2020	2019
1r port (corresponent al de més amplada de banda)	0%	0%
2n port	55%	55%
3r port	55%	55%
4t port i successius	80%	80%

*Aplicable per a ports amb un cabal inferior o igual a 10 Gbps.

Si no es produeix cap variació d'altres o baixes en les connexions actuals i si les institucions no modifiquen els seus cabals, llavors els descomptes a aplicar són els següents:

Punts d'accés	Tarifa	Descompte aplicat pel proveïdor		Preu final	Tarifa definitiva	Descompte aplicat
Universitat de Barcelona – Facultat de Física						
UB-FF 5G	1.572,00	0%	0,00	1.572,00	1.329,72	242,28
UPC 500M	612,00	55%	336,60	275,40	517,68	94,32

Universitat Pompeu Fabra						
UPF 10G	1.808,00	0%	0,00	1.808,00	1.168,91	639,09
BGSE 100M	382,00	55%	210,10	171,90	246,97	135,03
CMIMA 100M	382,00	55%	210,10	171,90	246,97	135,03
IMIM 100M	382,00	80%	305,60	76,40	246,97	135,03
ISGlobal 100M	382,00	80%	305,60	76,40	246,97	135,03
UPF 50M	331,00	80%	264,80	66,20	214,00	117,00

Universitat de Girona						
UdG 2G	1.428,00	0%	0,00	1.428,00	1.788,57	353,43
UdG 2G d/c	714,00	0%	0,00	714,00		
Parc UdG 500M	612,00	55%	336,60	275,40	766,53	151,47
Parc UdG 500M d/c	306,00	55%	168,30	137,70		

Universitat Rovira i Virgili (Campus Sescelades, Tarragona)

URV 2G d/c	714,00	0%	0,00	714,00	384,55	329,45
ICIQ 500M	612,00	55%	336,60	275,40	329,61	282,39
IPHES 100M	382,00	55%	210,10	171,90	205,74	176,26
EURECAT-T 100M	382,00	80%	305,60	76,40	205,74	176,26
IREC-T 50M	331,00	80%	264,80	66,20	178,27	152,73

Universitat Rovira i Virgili (Campus Bellissens, Reus)

URV-CB 2G	1.428,00	0%	0,00	1.428,00	1.262,24	165,76
EURECAT-CTNS 100M	382,00	55%	210,10	171,90	337,66	44,34

Universitat Rovira i Virgili (Campus Vila-seca)

URV-VS 1G	1.058,00	0%	0,00	1.058,00	862,81	195,19
EURECAT-VS 100M	534,00	55%	293,70	240,30	435,49	98,51

Fundació Clínic per a la Recerca Biomèdica

FCRB 500M	612,00	0%	0,00	612,00	430,87	181,13
ISGlobal 100M	382,00	55%	210,10	171,90	268,94	113,06
IJC 50M	331,00	55%	182,05	148,95	233,04	97,96

Fundació Tecnocampus Mataró-Maresme

TCM 200M	683,00	0%	0,00	683,00	495,18	187,83
Eurecat 200M	683,00	55%	375,65	307,35	495,18	187,83

Institut d'Estudis Catalans

BC 200M	488,00	0%	0,00	488,00	324,22	163,78
IEC 100M	382,00	55%	210,10	171,90	253,79	128,21
CSIC 100M	382,00	55%	210,10	171,90	253,79	128,21

Hospital Duran i Reynals

IDIBELL 500M	612,00	0%	0,00	612,00	482,64	129,36
CMRB 100M	382,00	55%	210,10	171,90	301,26	80,74

Parc Mediterrani de la Tecnologia

UOC-IN3 2G	1.428,00	0%	0,00	1.428,00	1.154,26	273,74
ICFO 100M	382,00	55%	210,10	171,90	308,77	73,23
CTTC 100M	382,00	55%	210,10	171,90	308,77	73,23

Parc de Recerca Biomèdica de Barcelona

CRG 10G	1.808,00	0%	0,00	1.808,00	1.263,29	544,71
EMBL 10G	1.808,00	55%	994,40	813,60	1.263,29	544,71
PRBB 100M	382,00	55%	210,10	171,90	266,91	115,09

Vall d'Hebron Institut de Recerca

VHIO 1G	756,00	0%	0,00	756,00	569,98	186,02
VHIO 500M	612,00	55%	336,60	275,40	461,42	150,58

La quota mensual de la connexió es podria repartir entre les institucions que comparteixin un mateix punt d'accés, sempre i quan aquestes emprin el mateix port i comparteixin el cabal d'accés.

Per a les connexions DWDM de projectes especials metropolitans amb amplades de banda de 20, 50 o 100 Gbps no integrades dins la xarxa del proveïdor es disposa de les tarifes estàndard mencionades. Per a les connexions d'altres projectes especials, les de caire de reproducció i les d'entorn de proves per a la recerca en xarxes, no hi ha una tarifa estàndard. En aquest cas, s'aplica a la institució el cost real que factura el proveïdor, excepte si hi ha una subvenció específica que la sufraga.

2.3. Altres quotes

L'ús de la Plataforma de Mitigació d'Atacs de Denegació de Servei Distribuïts (DDoS) no està inclosa a la quota d'adhesió i es factura només a les institucions usuàries d'aquest servei:

Universitats consorciades i agregades	2020	2019
Quota mensual d'assistència tècnica, operació i manteniment, amb servei 24x7 inclòs, a distribuir ¹	7.000,97	6.976,44

¹ Distribució basada en la fórmula acordada per la Comissió Executiva de 22 de juliol de 2016 i revisada per la de 3 de desembre de 2018.

La quota mensual per accedir a internet a través de la línia pròpia del Servei d'Accés Directe (SAD) és d'1,70 €/Mbps.

Per a les institucions no afiliades a RedIRIS, se'ls ofereix un cabal d'accés a internet del 20% del cabal agregat de les seves connexions a l'Anella Científica (per exemple, 20 Mbps si la institució està connectada a 100 Mbps, o 100 Mbps si ho està a 500 Mbps).

3. Càlcul científic

Aquest apartat descriu les tarifes dels serveis de càlcul d'altres prestacions i de disseny de fàrmacs.

3.1. Càlcul d'Altes Prestacions

El Servei de Càlcul d'Altes Prestacions (CAP) pot ser contractat tant per institucions acadèmiques com per entitats industrials. Es factura d'acord amb el bloc d'Unitats Computacionals (UC) contractades, on cada UC correspon a una hora computacional de la màquina de memòria distribuïda (*pirineus*) i a mitja de la de memòria compartida (*canigó*). També s'apliquen d'altres factors correctius per als nodes KNL i GPU, segons les condicions d'ús publicades.

	2020	2019
Projectes acadèmics ¹		
• Grup I: bloc de 500.000 UC	8.333,33	8.333,33
• Grup II: bloc de 250.000 UC	5.555,55	5.555,55

	2020	2019
• Grup III: bloc de 100.000 UC	3.333,33	3.333,33
• Grup IV: bloc de 40.000 UC	1.666,66	n/d
• Cada bloc addicional de 50.000 UC:		
- Un cop adquirides 500.000 UC, a 0,56 cèntims	280,00	280,00
- Un cop adquirides 250.000 UC, a 2,22 cèntims	1.110,00	1.110,00
- Un cop adquirides 100.000 UC, a 2,78 cèntims	1.390,00	1.390,00
- Un cop adquirides 40.000 UC, a 4,00 cèntims	2.000,00	n/d
• Descompte de la DGR per als grups acadèmics de Catalunya	10%	10%
Bloc de 50.000 UC per a projectes industrials ¹	2.250,00	n/d

¹ Encàrrec assumit com a un mandat d'actuació. Es facturarà amb IVA.

Per a les institucions acadèmiques existeixen els següents descomptes:

- 1) Per a les entitats de Catalunya, un 10% de descompte a càrrec de les ajudes percebudes de la Direcció General de Recerca de la Generalitat.
- 2) Durant el 2020, un 50% de descompte per a l'adquisició de blocs addicionals fins als 1,5 milions d'UC, i d'un 80% a partir de llavors (segons recursos disponibles).

Per a les entitats industrials, es podran fer descomptes per volum un cop analitzat el projecte.

3.2. Disseny de Fàrmacs

Les tarifes del Servei de Disseny de Fàrmacs (SDF) són les indicades a la taula següent:

	2020	2019
Quota d'alta acadèmica	258,68	258,68
Quota mensual d'hostatge i manteniment per a ús acadèmic ¹	147,78	147,78
Quota d'alta industrial	n/d	1.299,20
Quota mensual d'ús industrial	n/d	1.858,93
Quota mensual d'ús industrial limitat	n/d	285,43

¹ Encàrrec assumit com a un mandat d'actuació. Es facturarà amb IVA.

Aquestes quotes inclouen la possibilitat de realitzar fins a 5.000 hores anuals de càlcul en els dos servidors disponibles per a aquest servei. Si se'n necessiten d'addicionals, es poden contractar d'acord amb les tarifes indicades per al servei de Càlcul d'Altes Prestacions.

4. Compres conjuntes

Totes les entitats que participin en processos de compres conjuntes, excepte els partícips actuals en les compres de la BDC, han de sufragar les quotes següents:

	2020	2019
Quota anual de participació en la compra conjunta de telecomunicacions corporatives ¹	41.050,00	40.000,00
Quota anual de participació en la compra conjunta d'energia		
• Per a entitats del Sistema Universitari i de Recerca de Catalunya i de l'ICS	0,38%	0,38%
• Per a altres entitats de Catalunya	0,43%	0,43%
• Per a altres entitats de fora de Catalunya	0,53%	0,53%
Quota anual de participació en altres compres conjuntes		
• Per a entitats del Sistema Universitari i de Recerca de Catalunya	0,35%	0,35%
• Per a altres entitats de Catalunya	0,40%	0,40%
• Per a altres entitats de fora de Catalunya	0,45%	0,45%
Mínim anual per partícip, modalitat ordinària	1.293,56	1.260,48
Mínim anual per partícip, modalitat reduïda	646,78	630,24
Descompte per a més de 6 compres conjuntes ²	10%	10%

¹ Quota anual a distribuir entre els partícips: un 25% a parts iguals i la resta, proporcionalment a la facturació contractada, amb un mínim per partícip classe ordinària.

² No s'aplica als imports d'una compra conjunta que es refactura com a un mandat d'actuació.

La quota anual per a cada partícip es calcula a partir del seu volum anual contractat per a cada producte⁴, amb un mínim de 646,78 €/any o 1.293,56 €/any, depenent dels serveis a prestar a la institució. La modalitat ordinària (1.293,56 €) donarà dret a consultes, a eines complementàries per a la gestió o a la participació en els grups de treball, mentre que la modalitat reduïda (646,78 €) únicament suposarà l'adhesió al contracte per gaudir-ne dels beneficis contractuals (preu, qualitat, prestacions...), sense que requereixi suport tècnic del CSUC.

A més d'aquesta quota de participació genèrica per a totes les compres conjuntes, cada servei pot incorporar una tarifa específica per fer-ne el seu control i seguiment i una quota d'alta per la incorporació a la compra conjunta calculada d'acord amb les hores esmerçades en fer aquesta integració. Així mateix, també es facturaran les hores esmerçades en fer un derivat individual d'un acord marc.

Per a les institucions que formen part d'un grup universitari o les federades a la URL, sempre i quan l'interlocutor sigui únic, si el volum global de contractació és superior a 340.410,53 € per a les compres d'energia o a 369.588,57 € per a la resta, es facturarà el percentatge que correspongui del respectiu volum a cada institució. Altrament, per defecte, es facturarà la quota mínima de participació a la universitat més la quota per volum, sense mínim, a cadascun dels partícips del grup.

⁴ El volum anual vindrà determinat per l'import licitat en els procediments oberts i en els acords marc per a cadascun dels productes.

5. Infraestructura en núvol i altres serveis de CPD

En aquest apartat s'indiquen les tarifes per als serveis d'infraestructura en núvol (IaaS) i altres serveis de CPD de què disposa el CSUC.

5.1. Allotjament de servidors

Les tarifes per als servidors allotjats, que pot sol·licitar qualsevol institució adherida a l'Anella Científica, són les següents:

	2020	2019
Quota d'assistència tècnica i operació per a l'alta d'allotjament	717,49	699,14
Quota mensual d'allotjament de servidor (< 1,5 kW/h)		
• Assistència tècnica i operació	95,42	92,98
• Hostatge i manteniment ¹	285,47	285,47
Quota mensual per cada kW/h adicional ¹	198,84	198,84
Quota mensual per ranura		
• Assistència tècnica i operació	21,83	21,27
• Hostatge i manteniment ¹	13,84	13,84

¹ Encàrrec assumit com a un mandat d'actuació. Es facturarà amb IVA.

La quota d'operació i manteniment dóna dret a 2 ranures; les addicionals es facturen a part, amb un descompte de (N-8)% a partir de la 9a ranura contractada, fins a la 30a.

Si es necessiten còpies de seguretat i/o espai en disc i/o cinta adicional; les tarifes a aplicar en aquest cas són les indicades a l'apartat 5.3 per a emmagatzematge de dades.

5.2. Hostatge de servidors

En aquest apartat s'indiquen les tarifes per als servidors hostatjats, que pot sol·licitar qualsevol institució adherida a l'Anella Científica. El CSUC ofereix aquesta infraestructura en dues modalitats: servidors gestionats i pagament per ús.

Per al primer cas, servidors gestionats, el servei inclou assistència tècnica, operació i manteniment de la infraestructura i, a més, suport d'incidències i actualització i manteniment del programari base (sistema operatiu). Per al segon, infraestructura en modalitat de pagament per ús, existeix una quota d'alta de 172,48 € per donar d'alta la institució a la plataforma d'autoservei. Les tarifes són les següents:

	2020	2019
Servidors gestionats		
Quota d'assistència tècnica i operació per a l'alta de servidor	597,90	582,61
Quota mensual H1 (2 vCPU, 2 GB RAM, 100 GB disc)		
• Assistència tècnica i operació	186,34	181,57
• Hostatge i manteniment ¹	13,14	13,14
Quota mensual H2 (2 vCPU, 4 GB RAM, 100 GB disc)		
• Assistència tècnica i operació	198,20	193,13
• Hostatge i manteniment ¹	24,14	24,14
Quota mensual H3 (4 vCPU, 8 GB RAM, 100 GB disc)		
• Assistència tècnica i operació	210,59	205,20
• Hostatge i manteniment ¹	35,64	35,64
Quota mensual H4 (4 vCPU, 16 GB RAM, 100 GB disc)		
• Assistència tècnica i operació	222,45	216,76
• Hostatge i manteniment ¹	46,64	46,64
Quota mensual per (+1 vCPU +1 GB RAM)		
• Assistència tècnica i operació	11,85	11,55
• Hostatge i manteniment ¹	11,00	11,00
Serveis opcionals per a servidors gestionats		
Quota d'alta a base de dades Oracle	554,65	554,65
Quota mensual per l'accés a bases de dades Oracle	55,46	55,46
Servidors pagament per ús		
Quota d'assistència tècnica i operació per a l'alta de servidor	172,47	168,06
Quota per hora H1 (2 vCPU, 2 GB RAM, 100 GB disc)		
• Assistència tècnica i operació	0,043	0,042
• Hostatge i manteniment ¹	0,040	0,040
Quota per hora H2 (2 vCPU, 4 GB RAM, 100 GB disc)		
• Assistència tècnica i operació	0,08	0,074
• Hostatge i manteniment ¹	0,070	0,070
Quota per hora H3 (4 vCPU, 8 GB RAM, 100 GB disc)		
• Assistència tècnica i operació	0,108	0,105
• Hostatge i manteniment ¹	0,100	0,100
Quota per hora H4 (4 vCPU, 16 GB RAM, 100 GB disc)		
• Assistència tècnica i operació	0,135	0,131
• Hostatge i manteniment ¹	0,125	0,125
Quota per hora per (+1 vCPU +1 GB RAM)		
• Assistència tècnica i operació	0,032	0,031
• Hostatge i manteniment ¹	0,030	0,030

¹ Encàrrec assumit com a un mandat d'actuació. Es facturarà amb IVA.

Per als servidors en modalitat de pagament per ús, es farà un descompte del 50% si en el moment de la contractació la institució sol·licitant manifesta un compromís d'ús continuat de la infraestructura d'un mínim d'un any.

Per a qualsevol d'aquests serveis, si es necessiten còpies de seguretat i/o espai en disc i/o cinta addicional; les tarifes a aplicar en aquest cas són les indicades a l'apartat següent (5.3).

5.3. Emmagatzematge de dades

Per a l'emmagatzematge de dades, el CSUC disposa d'espai en disc i en cinta. Per a l'ús d'aquests suports (ja sigui per ampliar un servidor allotjat, com a infraestructura en núvol o per a còpies de seguretat) les tarifes són les següents:

	2020	2019
Quota mensual per a cada bloc de 100 GB (cinta)		
• Assistència tècnica i operació	0,462	0,450
• Hostatge i manteniment ¹	0,830	0,830
Quota mensual per a cada bloc de 100 GB (disc SAS)		
• Assistència tècnica i operació	2,648	2,580
• Hostatge i manteniment ¹	1,270	1,270
Quota mensual per a cada bloc de 100 GB (disc SATA)		
• Assistència tècnica i operació	0,308	0,300
• Hostatge i manteniment ¹	0,200	0,200

¹ Encàrrec assumit com a un mandat d'actuació. Es facturarà amb IVA.

Per a volums de dades superiors als 10 TB, ja sigui en disc o en cinta, la tarifa a aplicar es determinarà d'acord amb els requeriments.

Les còpies de seguretat de servidors allotjats o hostatjats (en aquest cas, ja siguin gestionats o en modalitat de pagament per ús) poden fer-se sobre disc o sobre cinta. Aquest servei pot contractar-se també com a *cloud storage*, per fer una còpia de seguretat al CSUC des de la infraestructura pròpia de la institució. A més de les tarifes anteriors, en base a l'espai necessari, cal tenir en compte les següents:

	2020	2019
Còpia de seguretat en disc		
Quota d'assistència i operació per a l'alta	86,24	84,03
Còpia de seguretat en cinta		
Quota de la llicència per a l'alta ¹	1.053,70	1.053,70
Quota mensual de manteniment ¹ (1r any i successius)	15,81	15,81
Quota mensual còpia externa a armari ignífug (opcional)	41,05	40,00

¹ Encàrrec assumit com a un mandat d'actuació. Es facturarà amb IVA.

5.4. Altres serveis en núvol

El CSUC també disposa d'altres serveis en núvol:

	2020	2019
Quota mensual a distribuir per al Gestor de la Propietat Intel·lectual Inteum ^{2, 3}		
• Assistència tècnica i operació	n/d	86,66
• Hostatge i manteniment ¹	n/d	170,27
Quota d'assistència i operació per a l'alta a la Plataforma de Virtualització d'Aplicacions (UNIApps)	404,24	393,90
Quota de suport extern per a l'alta a UNIApps ¹	1.250,00	1.250,00
Quota mensual d'assistència tècnica i operació d'UNIApps	189,48	184,63
Quota anual d'hostatge i per a 1.000 llicències d'UNIApps ¹	8.207,88	7.168,38
Quota mensual d'assistència tècnica i operació de la Plataforma de Federació d'Identitats UNIFICAT	176,49	171,98
Quota mensual d'hostatge i manteniment de la Plataforma de Federació d'Identitats UNIFICAT ¹	138,32	134,78
Descompte per a les institucions usuàries d'UNIFICAT amb menys de:		
• 50 treballadors	80%	80%
• 100 treballadors	60%	60%
• 500 treballadors	40%	40%
Quota d'alta per a la plataforma de disc al núvol UNIDisc per usuari		
• Assistència tècnica i operació	3,84	3,84
• Hostatge i manteniment ¹	4,75	4,75
Quota anual per a la plataforma de disc al núvol UNIDisc per usuari (fins a 100 GB de disc)		
• Assistència tècnica i operació	7,97	7,97
• Hostatge i manteniment ¹	17,11	17,11
Quota mensual per a la plataforma UNIDISCAT		
• Assistència tècnica i operació	90,21	90,21
• Hostatge i manteniment ¹	7,64	7,64
Quota mensual d'op. i manteniment de màquina virtual Linux ³	93,22	93,22
Quota mensual d'operació i manteniment de domini	15,15	15,15
Quota mensual de l'electrònica de xarxa compartida al CPD consorciat		
• Assistència tècnica i operació	83,89	83,89
• Hostatge i manteniment ¹	54,75	54,75

¹ Encàrrec assumit com a un mandat d'actuació. Es facturarà amb IVA.

² Distribució per coeficients acordada per la Comissió Executiva d'1 de desembre de 2016.

³ Aquest és un servei retirat i no admet nous clients.

6. Punt Neutre d'Internet a Catalunya (CATNIX)

El Punt Neutre d'Internet a Catalunya (CATNIX) interconnecta operadors de telecomunicacions, proveïdors d'internet i la comunitat científica catalana. Les tarifes, tant per la interconnexió de dades com de veu, són les següents:

	2020	2019
Quota d'alta	200,00	0,00
Quota mensual d'operació i manteniment 100 Mbps ¹	288,70	288,70
Quota mensual d'operació i manteniment 1 Gbps	200,00	200,00
Quota mensual d'operació i manteniment 10 Gbps	500,00	650,00
Quota mensual d'operació i manteniment 100 Gbps	2.900,00	3.900,00
Quota d'activació d'una VLAN	118,88	118,88
Quota mensual per ranura	34,09	34,09

¹ Aquest és un servei retirat i no admet nous clients.

Els membres del CATNIX podran disposar de ports addicionals a la mateixa seu amb un descompte a la quota d'operació d'un 30%.

A l'emplaçament ubicat a les instal·lacions del CSUC, en concret a l'Edifici Annexus, la quota d'operació i manteniment dóna dret a 4 ranures; les addicionals es facturen a part, amb un descompte de (N-8)% a partir de la 9a ranura contractada, fins a la 30a.

7. Repositoris digitals

7.1. Repositoris cooperatius

El repositori de tesis doctorals (TDX/R) és obert a la participació de qualsevol universitat espanyola, mentre que el de recerca (RECERCAT) i el de materials docents (MDX), a la de qualsevol institució adherida a l'Anella Científica; el de revistes (RACO), a qualsevol institució editorial; i el de documents digitals (MDC), a qualsevol biblioteca consorciada, agregada, participativa o col·laboradora. Les quotes són les següents:

	2020	2019
Quota d'assistència tècnica per a l'alta a TDX, RECERCAT o MDX	1.332,20	1.298,12
Personalització per plantilla	970,59	945,76
Quota mensual d'hostatge i manteniment ¹ (fins a 10 GB)	55,46	55,46
Quota mensual de preservació del TDX a MetaArchive ¹	21,75	21,75
Quota anual de patrocini de RACO	1.500,00	n/d
Quota mensual d'operació per al RACO avançat	25,00	n/d

	2020	2019
Quota mensual d'operació per al RACO professional	100,00	89,28
Memòria Digital de Catalunya (MDC)		
Quota d'assistència tècnica per a l'alta a MDC	256,56	250,00
Quota mensual d'hostatge i manteniment ¹		
● Fins a 2 GB	0,00	0,00
● Entre més de 2 GB i 20 GB	48,22	48,22
● Entre més de 20 GB i 50 GB	67,51	67,51
● Entre més de 50 GB i 100 GB	86,79	86,79
● Més de 100 GB	106,08	106,08
Descompte per a consorciats, agregats i partícips	n/d	10%

¹ Encàrrec assumit com a un mandat d'actuació. Es facturarà amb IVA.

La quota mensual d'operació per a TDX, RECERCAT i MDX inclou fins a 10 gigabytes (GB) d'espai en disc; si és necessari més espai, s'aplicarà la tarifa que s'indica a l'apartat corresponent d'emmagatzematge de dades.

Els repositoris TDX, RECERCAT i MDX tenen un alt grau de personalització per defecte: la quota "Personalització per plantilla" s'aplica únicament quan una institució sol·licita un grau de personalització superior al facilitat per defecte.

Per a les institucions usuàries de RECERCAT que figuren a la pàgina d'entrada del portal sota un nom genèric (com per exemple, consorcis o centres de recerca) la quota d'alta és d'un 20% de la regular i la d'operació, d'un 50%. Si només es capturen les metadades de la institució, es factura el 50% de la quota d'operació. En tot cas, la quota mínima d'operació serà, com a mínim, del 50% de la quota d'operació regular, no podent-se aplicar simultàniament els dos descomptes indicats anteriorment.

Per a les institucions editorials usuàries del RACO professional que agrupen la facturació per a dues o més revistes se'ls aplica un descompte d'un 20% per a la primera revista, un 40% per a la segona, un 60% per a la tercera i un 80% per a la quarta i successives. Per exemple, el preu mensual per a dues revistes és de 80,00 € + 60,00 € = 140,00 €.

Similarment, per a les usuàries del RACO avançat, se'ls aplica un descompte d'un 10% per a la primera revista, un 20% per a la segona, un 30% per a la tercera i un 40% per a la quarta i successives. Per exemple, el preu mensual per a dues revistes és de 22,50 € + 20,00 € = 42,50 €.

7.2. Repositoris institucionals

El CSUC desenvolupa repositoris institucionals a mida. Per a aquests, es presentarà una tarifa *ad hoc*, ja que el grau de personalització, la tipologia dels documents a incloure-hi, o la càrrega de dades inicial, entre d'altres, poden afectar el cost del desenvolupament.

Els repositoris institucionals poden hostatjar-se al CSUC. En aquest cas, les tarifes són:

	2020	2019
Quota mensual hostatge bàsic		
• Assistència tècnica i operació	229,08	223,22
• Hostatge i manteniment ¹	212,50	212,50
Quota mensual hostatge en alta redundància		
• Assistència tècnica i operació	458,14	446,42
• Hostatge i manteniment ¹	425,00	425,00
Quota mensual hostatge en alta redundància amb servidor de continguts audiovisuals		
• Assistència tècnica i operació	592,89	577,72
• Hostatge i manteniment ¹	550,00	550,00

¹ Encàrrec assumit com a un mandat d'actuació. Es facturarà amb IVA.

Cal tenir en compte que els repositoris hostatjats requereixen d'espai en disc i en cinta, que serà facturat d'acord amb les tarifes indicades a l'apartat corresponent al servei d'emmagatzematge de dades.

Alternativament, el CSUC també disposa d'un repositori de prestacions bàsiques que pot desplegar-se per institució amb un cost de:

	2020	2019
Quota d'assistència tècnica i operació per a l'alta	2.870,00	2.796,59
Quota de la llicència per al programari de còpia de seguretat ¹	750,00	750,00
Quota mensual d'assistència tècnica i operació	347,65	338,76
Quota mensual de manteniment ¹	41,58	41,58

¹ Encàrrec assumit com a un mandat d'actuació. Es facturarà amb IVA.

8. Serveis a biblioteques

Aquest apartat descriu les tarifes per als diversos serveis de suport a les biblioteques.

8.1. Serveis de suport a les biblioteques

El CSUC presta diferents serveis generals a les biblioteques entre els quals destaquen la coordinació de normatives catalogràfiques, el manteniment dels registres bibliogràfics en el catàleg col·lectiu, els acords de préstec entre biblioteques, la representació de les biblioteques davant fòrums professionals i la difusió de les seves activitats.

	2020	2019
Quota mensual per a l'assistència tècnica i l'operació per al funcionalment general dels serveis bibliotecaris	1.149,50	1.120,10

8.2. Catàleg Col·lectiu de les Universitats de Catalunya (CCUC)

El Catàleg Col·lectiu de les Universitats de Catalunya (CCUC) és un catàleg amb més de 5,7 milions de títols que dona accés a més de 12 milions de documents físics. Incorpora els fons de les biblioteques membres del CSUC i d'altres biblioteques participants. El CCUC és una eina de catalogació cooperativa i un instrument d'informació bibliogràfica.

	2020	2019
Quota d'alta per a la integració inicial amb càrrega automàtica de registres		
• Fins a 20.000 registres bibliogràfics	2.131,48	2.076,96
• Entre 20.000 i 75.000 registres bibliogràfics	2.758,31	2.687,76
• Més de 75.000 registres bibliogràfics	3.385,27	3.298,68
Quota mensual de manteniment		
Grup I: universitats públiques catalanes, biblioteques dels departaments de la Generalitat de Catalunya i casos especials d'entitats privades amb finalitat cultural		
• Fins a 20.000 registres bibliogràfics	177,62	173,08
• Entre 20.000 i 75.000 registres bibliogràfics	229,86	223,98
• Més de 75.000 registres bibliogràfics	282,11	274,89
Grup II: universitats públiques no catalanes, biblioteques dependents de l'administració local, autonòmica o estatal, entitats privades sense afany de lucre...		
• Fins a 20.000 registres bibliogràfics	229,86	223,98
• Entre 20.000 i 75.000 registres bibliogràfics	282,11	274,89
• Més de 75.000 registres bibliogràfics	334,35	325,80
Grup III: altres entitats privades		
• Fins a 20.000 registres bibliogràfics	282,11	274,89
• Entre 20.000 i 75.000 registres bibliogràfics	334,35	325,80
• Més de 75.000 registres bibliogràfics	386,60	376,71

Per a institucions que mantinguin els registres al CCUC sense catalogar-ne de nous, es farà una bonificació del 50% de la quota corresponent.

8.3. Aplicacions bibliotecàries i documentals

El CSUC dona suport a programari i aplicacions específiques de biblioteques (com, per exemple, el programari de gestió bibliotecària) o documentals i vetlla perquè la presència de les metadades de les aplicacions bibliotecàries consorciades siguin visibles a internet. A més dels serveis generals, a petició de les institucions, es poden prestar serveis a mida que seran facturats segons les tarifes corresponents.

	2020	2019
Quotes mensuals per al sistema compartit i descoberta de recursos		
• Assistència tècnica i operació per a la UB	1.325,90	1.291,99
• Hostatge i suport extern informàtic per a la UB ¹	2.711,64	2.711,64
• Assistència tècnica i operació per a la UAB	1.059,10	1.032,02
• Hostatge i suport extern informàtic per a la UAB ¹	2.166,00	2.166,00
• Assistència tècnica i operació per a la UPC	977,36	952,36
• Hostatge i suport extern informàtic per a la UPC ¹	1.998,82	1.998,82
• Assistència tècnica i operació per a la UPF	653,07	636,37
• Hostatge i suport extern informàtic per a la UPF ¹	1.335,61	1.335,61
• Assistència tècnica i operació per a la UdL	543,48	529,58
• Hostatge i suport extern informàtic per a la UdL ¹	1.111,48	1.111,48
• Assistència tècnica i operació per a la UdG	567,73	553,21
• Hostatge i suport extern informàtic per a la UdG ¹	1.161,08	1.161,08
• Assistència tècnica i operació per a la URV	632,41	616,23
• Hostatge i suport extern informàtic per a la URV ¹	1.293,36	1.293,36
• Assistència tècnica i operació per a la UOC	644,09	627,61
• Hostatge i suport extern informàtic per a la UOC ¹	1.317,24	1.317,24
• Assistència tècnica i operació per a la URL	975,56	950,61
• Hostatge i suport extern informàtic per a la URL	1.995,15	1.995,15
• Assistència tècnica i operació per a la UVic-UCC	583,90	568,97
• Hostatge i suport extern informàtic per a la UVic-UCC ¹	1.194,15	1.194,15
• Assistència tècnica i operació per a la BC	1.020,48	994,38
• Hostatge i suport extern informàtic per a la BC ¹	2.087,01	2.087,01
Quota mensual per al sistema compartit del CCUC		
• Assistència tècnica i operació per al TecnoCampus	1.543,49	1.504,01
• Hostatge i suport extern informàtic per al TecnoCampus ¹	439,47	426,67
• Assistència tècnica i operació per al MNAC	1.265,11	n/d
• Hostatge i suport extern informàtic per al MNAC ¹	693,49	n/d
• Assistència tècnica i operació per al MACBA	1.300,61	n/d
• Hostatge i suport extern informàtic per al MACBA ¹	354,53	n/d
• Assistència tècnica i operació per a la UIC	593,72	n/d
• Hostatge i suport extern informàtic per a la UIC ¹	194,88	n/d
Quota mensual per al manteniment del clúster de Millennium ¹		
• Classe A	299,54	290,82
• Classe B	n/d	166,21
• Classe C	n/d	104,07
• Classe D	n/d	83,11
Quota mensual per al manteniment del programari Millennium ¹		
• Classe B	n/d	302,11
• Classe C	n/d	201,41
• Classe D	n/d	151,06
Quota mensual per al manteniment dels mòduls consorciats ¹		

	2020	2019
• Classe B	n/d	113,45
• Classe C	n/d	75,64
• Classe D	n/d	56,73
Quota mensual per a l'assistència tècnica i l'operació del clúster de gestió bibliotecària		
• Classes B-C	n/d	925,70
• Classe A	784,21	764,15
• Classe D	n/d	382,09

¹ Encàrrec assumit com a un mandat d'actuació. Es facturarà amb IVA.

8.4. Magatzem cooperatiu GEPA

El GEPA (Garantia d'Espai per a la Preservació de l'Accés) és un servei cooperatiu per guardar i conservar documents de baix ús, garantint la seva accessibilitat futura per a quan es necessitin.

	2020	2019
Quota mensual a distribuir per al manteniment del GEPA ¹	4.158,89	4.052,51
Quota mensual per al manteniment del GEPA		
• Classe A	379,66	369,95
• Classe B	189,83	184,97
Quota anual per metre lineal emmagatzemat per a fons propis	7,15	6,97
Quota anual de participació, per usar fins a 100 metres de prestatges	106,73	104,00
Quota anual de participació, per usar entre 100 i 499 metres de prestatges	266,83	260,00
Quota anual de participació, per usar més de 500 metres de prestatges	533,65	520,00

¹ Distribució basada en la fórmula acordada per la Comissió Executiva de 22 de juliol de 2016 i revisada per la de 3 de desembre de 2018.

9. Altres serveis

Per al desenvolupament de projectes, el preu del tècnic/hora és de 43,04 €.

10. Política de facturació

La política de facturació del CSUC és la següent:

- a) En general, els serveis es facturaran per mesos avançats entre els dies 1 i 10 de cada mes, excepte l'hostatge de servidors en modalitat de pagament per ús⁵, que es facturarà per mesos vençuts en base al consum realitzat.

Si l'import anual del servei a facturar és inferior a 5.000 €, la institució pot optar per una única factura anual o fraccionar-la en dos o quatre pagaments.

- b) Les quotes del CCUC, les del CATNIX i les de compres conjuntes es facturaran a l'abril per tot l'any, excepte si se sol·licita explícitament fraccionar-les mensualment o trimestralment. En aquest cas, es farà per mesos o trimestres avançats.
- c) La quota per mandat d'actuació, de la Plataforma de Virtualització d'Aplicacions es facturarà a l'octubre.
- d) Les tarifes per als serveis prestats com a mitjà propi instrumental i servei tècnic de les institucions consorciades i de les entitats i els organismes que en depenen, sempre i quan tinguin la condició de poders adjudicadors i reuneixin els requeriments legalment exigits, estaran no subjectes a l'Impost sobre el Valor Afegit en virtut de l'article 7.8 de la Llei 37/1992, de 28 de desembre de l'Impost sobre el Valor Afegit (IVA).
- e) Per a les entitats i tarifes subjectes a IVA, les quotes per a serveis generals bibliotecaris, CCUC i GEPA, facturades com a contraprestació de serveis propis de biblioteques (no de magatzem en el cas del GEPA), tindran el caràcter d'operacions exemptes d'IVA en virtut de l'article 20.1.14, de la Llei 37/1992, de 28 de desembre de l'Impost sobre el Valor Afegit i, en conseqüència, es facturaran amb un IVA del 0%.
- f) El termini de venciment de les factures serà a 30 dies des de la data de la seva recepció.

⁵ En el cas d'ús continuïtat, es podrà facturar a mesos avançats, com la majoria de serveis.

Annex VI. Bases d'execució pressupostària

Títol I. Normes generals i de modificació de crèdits

Capítol 1. Normes generals

Article 1. Àmbit temporal

1.1. L'aprovació d'aquestes bases recau en el Consell de Govern del Consorci de Serveis Universitaris de Catalunya (CSUC), prèviament validades per la seva Comissió Executiva.

1.2. L'aprovació, gestió i liquidació del pressupost s'ha d'ajustar a aquestes bases d'execució.

1.3. Les bases d'execució del pressupost entraran en vigor l'1 de gener de 2019 i seran vigents fins que resultin modificades o se n'aprovin d'altres.

Article 2. Àmbit per centres de cost

2.1. Aquestes bases s'apliquen amb caràcter general a l'execució del pressupost, tenint en compte els centres de costos següents que diferencien els diversos àmbits d'actuació del CSUC:

- **SG:** Serveis generals.
- **CCF:** Càlcul científic.
- **COM:** Comunicacions.
- **IAP:** Infraestructura al núvol, aplicacions i projectes.
- **AUC:** e-Administració i plataforma GESTINTER.
- **SBR:** Serveis bibliotecaris i de ciència oberta.
- **GSC:** Gestió de serveis comuns (Pla Serra Húnter, Doctorats Industrials...).
- **GCC:** Gestió de compres conjuntes.

2.2. Els centres de cost SBR, GSC i GCC estan associats al Programa 422, d'educació universitària, i els CCF, COM, IAP i AUC, al Programa 571, de recerca i desenvolupament.

2.3. El centre de cost de serveis generals està majoritàriament associat al 422, encara que algunes despeses es distribueixen entre ambdós (per exemple, el lloguer de les oficines del Nexus, la seva neteja, el cost de l'auditoria...).

2.4. Cada centre de cost pot tenir associat un o més codis de serveis per afinar en l'agrupació dels ingressos i les despeses en diversos grups:

- Per a **CCF:** càlcul d'altres prestacions (CAP) i disseny de fàrmacs (SDF).

- Per a **COM**: Anella Científica i CATNIX.
- Per a **IAP**: CPD, aplicacions i projectes.
- Per a **AUC**: serveis en producció i projectes en desenvolupament.
- Per a **SBR**: Catàleg Col·lectiu de les Universitats de Catalunya (CCUC), GEPA, aplicacions bibliotecàries i documentals (ABD) i ciència oberta (PRC, TDX, RACO..).
- Per a **GCC**: Biblioteca Digital de Catalunya (BDC), compres TIC (telecomunicacions, impressió i reprografia, antiplagi...) i EFA (energia, *facilities* i altres compres).

Article 3. Estructura pressupostària

3.1. L'estructura del pressupost s'obté classificant els crèdits consignats en l'estat de despeses amb els criteris econòmic i per centres de cost, identificant-hi els projectes de despesa per facilitar el seu control i justificació.

3.2. La partida pressupostària es defineix, en conseqüència, per l'agrupació de les classificacions per centre de cost i econòmica, i constitueix la unitat sobre la qual s'efectuarà el control de les operacions de l'execució de la despesa.

3.3. Els crèdits inclosos en l'estat de despeses s'han classificat amb els criteris següents:

- a) Per centre de cost i codi de servei.
- b) Econòmica, distingint: capítol, article i conceptes, segons la classificació determinada per la Generalitat de Catalunya per a cada exercici pressupostari.

Article 4. Vinculacions jurídiques

4.1. Els crèdits consignats per despeses es destinaran a la finalitat específica per a la qual hagin estat autoritzats en el pressupost o per les seves modificacions degudament aprovades, tenint caràcter limitatiu i vinculant a nivell de vinculació jurídica.

4.2. El nivell de vinculació jurídica és:

- a) Respecte a la classificació econòmica, el capítol.
- b) Respecte a la classificació per centres de cost, l'àrea de despesa.

4.3. Es podran crear noves partides sense aprovar una modificació del pressupost, sempre que es trobin dins d'una bossa de vinculació ja existent.

Capítol 2. Modificacions de crèdit del pressupost

Article 5. De les modificacions de crèdit

Qualsevol modificació del pressupost requereix una proposta raonada de les variacions, en la qual s'haurà d'especificar la destinació de la consignació, especialment si aquesta pot significar nous compromisos de despesa en exercicis posteriors. S'informarà els òrgans de govern en la seva propera reunió.

Article 6. Crèdits extraordinaris i suplementes de crèdit

6.1. La realització d'una nova activitat o projecte no previst en el pressupost i per al qual no existeix consignació pressupostària generarà una modificació del pressupost per crèdits extraordinaris i/o suplementes de crèdit.

6.2. Correspon al Consell de Govern, amb el vistiplau de la Comissió Executiva, l'aprovació dels crèdits extraordinaris i suplementes de crèdit.

6.3. En tot cas, l'expedient de modificació haurà d'incloure necessàriament la proposta de recursos concrets i certs que els han de finançar.

Article 7. Ampliació i generació de crèdits

7.1. L'aprovació de les ampliacions i generacions de crèdit producte de majors ingressos que comporten la realització de despeses afectades a aquests ingressos i per a les quals ja existeix consignació pressupostària correspon al director general, el qual posteriorment haurà de donar comptes al Consell de Govern.

7.2. Podran generar crèdit en l'estat de despeses els ingressos de naturalesa no tributària següents:

- a) Aportacions o compromisos fermes d'aportació, provinents de persones físiques o jurídiques, per finançar juntament amb el CSUC, despeses que per la seva naturalesa estiguin compreses en les seves finalitats o objectius. S'inclou en aquest apartat noves aportacions de qualsevol dels ens consorciats.
- b) Alienacions de béns del CSUC.
- c) Prestació de serveis.
- d) Els imports derivats de reintegraments de pagaments indeguts amb càrrec al pressupost corrent, quant a la reposició de crèdit en la correlativa partida pressupostària.

Article 8. Transferències de crèdit

8.1. Quan s'hagin d'efectuar despeses i no hi hagi suficient consignació pressupostària a la partida corresponent, però sigui possible minorar el crèdit en d'altres partides corresponents a diferents nivells de vinculació jurídica, sense alterar la quantitat global del pressupost, es farà constar la transferència de crèdit a la provisió de fons i se n'informarà al Comitè de Direcció.

8.2. L'aprovació de les transferències de crèdit quan afectin a diferents nivells de vinculació jurídica correspon al Comitè de Direcció.

8.3. L'aprovació de les transferències de crèdit entre les partides del mateix nivell de vinculació jurídica és competència del director d'Administració i Finances.

Article 9. Incorporació de romanent de crèdit

L'aprovació de les incorporacions de romanents de crèdit correspon al director d'Administració i Finances, prèvia sol·licitud i autorització de la Intervenció General del Departament d'Economia de la Generalitat de Catalunya.

Article 10. Baixes per anul·lació

Quan es consideri que el saldo d'un crèdit és deduïble sense pertorbació del servei, pot ser ordenada una baixa pressupostària per anul·lació a iniciativa del director d'Administració i Finances, prèvia notificació i acceptació del director de l'àrea tècnica afectada.

Article 11. Habilitació de crèdits

Quan sigui necessària l'habilitació de crèdit en una partida pressupostària no prevista en el pressupost, correspon al director general la seva aprovació, llevat del que estableix el supòsit de l'article 4.

Títol II. De les despeses

Capítol 1. Gestió pressupostària

Article 12. Fases en la gestió de la despesa i contractació

La gestió de la contractació de les despeses del pressupost del CSUC es realitzarà en les fases següents:

- a) Autorització de la despesa (A).
- b) Disposició de la despesa (D).
- c) Reconeixement de l'obligació (O).

d) Ordenació del pagament (P).

Es podran acumular en un sol acte administratiu aquestes fases de gestió de la despesa.

Normalment la comptabilització de la despesa es realitzarà mitjançant una fase ADO davant la presentació i certificació favorable de la factura corresponent. I, posteriorment, es realitzarà el darrer procés, el de pagament.

El registre comptable de les fases de gestió es realitzarà a efectes únicament de control de les consignacions pressupostàries disponibles.

Principi d'annualitat pressupostària:

- a) Amb càrrec als crèdits de l'estat de despeses del present pressupost només es podran contraure obligacions derivades de despeses que es realitzin en l'any natural del propi exercici pressupostari.
- b) El director d'Administració i Finances podrà aprovar el reconeixement d'obligacions de crèdits d'exercicis anteriors, sempre i quan existeixi consignació pressupostària.

Article 13. Autorització i disposició de despeses

Per delegació del director general⁶, l'autorització i disposició de despeses és competència dels directors d'àrea fins al límit de 60.000 € i dels coordinadors i dels caps de Servei fins al límit de 1.000 €, en relació amb el seu respectiu àmbit d'actuació, condicionada a la fiscalització i control previ de la mateixa pel director d'Administració i Finances.

És competència del director d'Administració i Finances l'autorització i disposició de les remuneracions de personal i despeses socials.

Article 14. Reconeixement de l'obligació

El reconeixement d'obligacions o l'aprovació de factures o despeses prèviament autoritzades correspon als directors d'àrea per a qualsevol quantia (amb el vistiplau del coordinador o el cap de Servei corresponent), i als coordinadors i els caps fins el límit de 3.000 €, sempre en relació amb el seu respectiu àmbit d'actuació.

No obstant això, el reconeixement d'obligacions en relació amb la despesa pròpia per a viatges i de representació correspon al cap immediat dels caps de Servei, coordinadors i directors d'àrea.

Per a la tramitació del reconeixement d'obligacions, els responsables disposaran d'accés a les provisions de fons a l'espai gestionat per l'Àrea d'Administració i Finances, on s'arxiven els

⁶ Resolució de 18 de febrer de 2014, de delegació de competències (DOGC 6571, 27-02-14).

documents justificatius corresponents (factures, minutes, certificacions d'obres i altres justificants).

Article 15. Ordenació del pagament

L'ordenació de pagaments del Consorci és competència del director d'Administració i Finances per a qualsevol quantia i per a qualsevol àrea.

El pagament de la despesa s'efectuarà contra els comptes corrents del Consorci amb dues signatures autoritzades:

- a) El director d'Administració i Finances amb la cap de Finances per a pagaments fins a 150.000 €.
- b) El director d'Administració i Finances amb el director general o el president de la Comissió Executiva, per a qualsevol quantia.
- c) El director general amb el president de la Comissió Executiva, per a qualsevol quantia.

Així mateix i tal com s'esmenta als articles 20 i 21 d'aquestes bases, està permès el pagament en efectiu de despeses mitjançant "pagaments a justificar" o "bestretes de caixa fixa".

Quan els creditors per obligacions reconegudes i liquidades siguin a la vegada deutors del Consorci, es podrà efectuar la corresponent compensació, que s'instrumentarà mitjançant ingressos i pagaments en formalització.

Article 16. Constitució de fiances

En cas que el Consorci es vegi obligat a constituir alguna fiança, l'operació computable corresponent tindrà caràcter de no pressupostària.

Article 17. Despeses plurianuals

17.1. Es poden adquirir compromisos de despesa que s'hagin d'estendre a exercicis futurs per finançar inversions, transferències corrents i de capital, arrendaments d'immobles, càrrega financera i les següents modalitats de contractes, sempre que no puguin estipular-se o resultin antieconòmics per un any:

17.2. L'aprovació de la despesa plurianual correspondrà al director general. En aquest últim supòsit, caldrà informar la Comissió Executiva.

Article 18. Convenis

En el text dels convenis que s'aprovin, o altrament en els encàrrecs que se'n derivin, s'hauran de preveure les obligacions econòmiques que se'n demanin, i s'haurà de fer constar la seva

aplicació pressupostària. Així mateix, en el cas d'aquells convenis que comportin pagaments a les pròpies entitats amb qui es subscrigui el conveni, s'haurà de preveure la forma de pagament, així com el termini de justificants que caldrà adjuntar. En cap cas es podrà avançar cap finançament per part del Consorci si no és per causes justificades que es recolliran en el propi conveni.

Article 19. Operacions de tresoreria a curt termini i altres operacions financeres

19.1. Les opcions de crèdit que el Consorci concerta amb persones físiques o jurídiques per un termini de reembossament igual o inferior a un any tindrà per objecte atendre necessitats transitòries de tresoreria.

Correspon a la Generalitat de Catalunya aprovar aquestes operacions amb un límit del 20% de l'estat les despeses del pressupost. En tot cas, caldrà donar-ne compte a la Comissió Executiva.

19.2. En les operacions de crèdit que el Consorci concerta amb persones físiques o jurídiques per a un període de reembossament superior a un any, l'import total dels préstecs es destinarà exclusivament a finançar despeses d'inversió i hauran de ser aprovades per la Comissió Executiva.

Correspon al director d'Administració i Finances, prèvia autorització de la Comissió Executiva, la incoació de l'expedient per a la concertació de les referides operacions de crèdit, l'establiment de les seves condicions així com l'adopció de la resta dels tràmits previs necessaris a l'aprovació de l'operació de crèdit.

Capítol 2. Pagaments a justificar i bestretes de caixa fixa

Article 20. Pagaments "A justificar"

20.1. Només s'expediran pagaments "a justificar" amb motiu d'adquisicions o serveis necessaris per desenvolupar la finalitat del Consorci, el pagament dels quals no pugui realitzar-se amb càrrec a les bestretes de caixa fixa i en quan no sigui possible disposar de comprovants amb anterioritat a la seva realització.

20.2. El seu import màxim serà de 1.000 € i si es supera aquesta quantia, amb caràcter excepcional, ho aprovarà el director general, aplicant-se a la seva partida de despeses corresponent.

20.3. L'autorització i pagament correspon al director d'Administració i Finances.

20.4. Per a supòsits especials i no previstos en aquestes bases d'execució podran expedir-se pagaments a justificar d'import superior prèvia aprovació del director general.

20.5. El termini de justificació no podrà excedir 30 dies, salvat de casos excepcionals i justificats a judici del director d'Administració i Finances.

Article 21. Bestretes de caixa fixa

21.1. Amb caràcter de bestretes de caixa fixa, només es podran efectuar provisions de fons a favor d'habilitats, per atendre despeses per atencions periòdiques o repetitives com ara:

- Reparacions i conservació (material i petites reparacions).
- Material ordinari no inventariable (d'oficina i altre).
- Subministrament i comunicacions.
- Atencions protocol·làries i representatives.
- Despeses de publicació d'anuncis oficials.
- Indemnitzacions per raó del servei.

21.2. Seran autoritzades pel cap de Finances.

21.3. El seu import màxim no superarà els 400 € per a cada despesa individualitzable. Excepcionalment, l'import podrà ser més gran amb l'autorització del director d'Administració i Finances.

Article 22. Dietes i despeses de transport del personal del Consorci

Les despeses per utilització de vehicles i les indemnitzacions per viatges en interès del Consorci, es satisfaran a càrrec del pressupost de despeses, essent abonades de conformitat a les següents normes:

- a) Les assignacions per dietes seran les marcades en el Decret 138/2008, de 8 de juliol, d'indemnitzacions per raó del servei.
- b) L'import de la indemnització per l'ús de vehicle propi en un acte de servei per al Consorci a fora de la ciutat on es treballa queda fixat en 0,19 euros per quilòmetre recorregut per als cotxes i en 0,078 euros per a les motocicletes de conformitat amb l'ordre EHA/3770/2005.
- c) A les indemnitzacions assenyalades els hi serà d'aplicació allò que regula la Llei de l'impost sobre la renda de les persones físiques.

Títol III. Dels ingressos

El reconeixement i liquidació de tots els drets a favor del CSUC correspondrà al director d'Administració i Finances.

Els actes administratius d'anul·lació, modificació o baixa de drets reconeguts correspondrà al mateix òrgan que els hagi aprovat.

Article 23. Pla de tresoreria

El pla de tresoreria del Consorci i la seva efectivitat restaran sotmeses a les aportacions pressupostàries i comptabilitzades per part dels ens consorciats i de les pròpies fonts de finançament.

Article 24. Fiances i dipòsits

Les fiances i els dipòsits que a favor del Consorci hagin de constituir els contractistes o altres persones tindran caràcter d'operacions no pressupostàries.

Article 25. Finançament de les inversions

Les inversions es finançaran majoritàriament a través d'aportacions de capital dels ens consorciats i de les subvencions obtingudes.

Títol IV. Normes sobre tancament i liquidació

Article 26. Liquidació del pressupost

A final de l'exercici, el director d'Administració i Finances ha de formular la liquidació del pressupost juntament amb el balanç de situació i els comptes corresponents de pèrdues i guanys, els quals prèvia conformitat de la Comissió Executiva es sotmetran a l'aprovació del Consell de Govern.

Article 27. Operacions prèvies en l'estat de despeses

1. Al final de l'exercici, s'ha de verificar que tots els acords dels òrgans de govern que comporten una despesa han tingut reflex comptable en la liquidació del pressupost.
2. Els crèdits per despeses que l'últim dia de l'exercici no estiguin afectats al compliment de despeses quedaran anul·lats, sense més excepcions que les que es deriven dels punts anteriors i de la incorporació de romanents als quals es refereix l'article 9.

Article 28. Operacions prèvies en l'estat d'ingressos

Al final de l'exercici, s'ha de verificar que la totalitat d'ingressos liquidats han estat inclosos en la liquidació del pressupost.

Article 29. Càlcul de les dotacions a l'amortització

Es procedirà al final de l'exercici al càlcul de les dotacions a l'amortització de l'immobilitzat material i immaterial que figuri a la data de tancament en el balanç de situació del Consorci.

Títol V. Normes sobre control i fiscalització

Article 30. Control intern

Per acord del Consell de Govern, de 16 de maig de 2018, el director d'Administració i Finances exercirà les funcions d'òrgan de control intern en el seu doble vessant: el control previ i seguiment de les despeses del Consorci, i l'actuació com a vocal interventor en les meses de contractació (amb l'excepció que quan actuï com a òrgan de contractació, designarà el vocal interventor).