



## Memòria econòmica de 2010



**talència**  
CATALUNYA RECERCA

Universitat  
de Barcelona

Universitat Autònoma  
de Barcelona

Universitat Politècnica  
de Catalunya

Universitat  
Pompeu Fabra

Universitat  
de Girona

Universitat  
Rovira i Virgili

Universitat  
de Lleida

Universitat Oberta  
de Catalunya

Universitat  
Ramon Llull

Consell Superior  
d'Investigacions  
Científiques

Aquesta memòria presenta els comptes anuals de l'exercici 2010 del Consorci Centre de Supercomputació de Catalunya, inclosos el balanç de situació, el compte de pèrdues i guanys, l'estat del romanent de tresoreria i fons de maniobra respecte a l'exercici passat, la liquidació pressupostària de l'exercici tancat el 31 de desembre de 2010, la plantilla de personal, la distribució dels ingressos i de les despeses per àrea d'activitat, i els corresponents càlculs del cost de l'hora computacional i d'emmagatzematge en disc i en cinta.

El pressupost s'ha executat majoritàriament tal com s'esperava, a excepció de tres projectes que s'han iniciat més tard del suposat de manera que els ingressos i despeses associats no s'han inclòs en aquest exercici, sense cap altra desviació significativa a remarcar. Els d'ingressos han estat de 6,53 M€ (els quals inclouen un préstec de 625.000 € del Ministeri de Ciència i Innovació) i les despeses de 6,51 M€, un 4% menys del previst.

Els ingressos i les despeses reconeguts en el compte de pèrdues i guanys de l'exercici 2010 han estat de 4,04 i 4,03 milions d'euros (M€), respectivament, un 8% més que l'exercici anterior, que han generat un resultat comptable positiu de 8.222 € que compensa les pèrdues de l'exercici anterior.

La plantilla de personal a 31 de desembre ha estat de 37 persones, 30 fixes i 7 temporals, un 23% més que l'exercici anterior, fruit de la posada en marxa dels serveis comuns d'e-Administració i de reforç temporal d'àrees per a projectes específics (MyUniversiy, MetaArchive...).

## Sumari

---

1. Identificació de l'empresa .....	4
2. Òrgans de govern.....	4
2.1. El Consell de Govern	4
2.2. La Comissió Permanent	6
2.3. La Comissió Estratègica del CATNIX	7
2.4. El Director	7
3. Activitat de la institució.....	8
4. Base de presentació dels comptes anuals.....	9
5. Normes de registre i valoració .....	10
5.1. Immobilitzat intangible	10
5.2. Immobilitzat material	12
5.3. Inversions immobiliàries i arrendaments	14
5.4. Permutes	14
5.5. Instruments financers	14
5.6. Transaccions en moneda estrangera	18
5.7. Impost sobre beneficis	18
5.8. Prestacions de serveis	18
5.9. Provisions i contingències	19
5.10. Despeses de personal	19
5.11. Subvencions, donacions i llegats	19
5.12. Combinacions de negoci	19
5.13. Negocis conjunts	19
5.14. Transaccions entre parts vinculades	20
6. Immobilitzats i altra informació.....	20
6.1. Immobilitzat intangible	20
6.2. Immobilitzat material	22
6.3. Immobilitzat financer	24
6.4. Patrimoni	24
6.5. Tresoreria i fons de maniobra	25
6.6. Altra informació	25
7. Actius i passius financers .....	26
7.1. Actius financers	26
7.2. Passius financers	28
8. Liquidació pressupostària.....	30
8.1. Ingressos per transferència	30
8.2. Vendes i prestacions de serveis	31
8.3. Altres ingressos en gestió ordinària	32
8.4. Aplicació d'ingressos a distribuir en diversos exercicis	32

8.5. Plantilla i despeses de personal	33
8.6. Despeses de béns i serveis	37
8.7. Altres operacions	39
9. Aplicació de resultats.....	39
10. Ingressos i despeses per àrea d'activitat .....	40
11. Evolució dels recursos econòmics .....	44
Annex I. Comptes anuals.....	47
Annex II. Plantilla de personal, prevista i final.....	53
Annex III. Hores computacionals de la DGR i del MICINN .....	55
Annex IV. Serveis i tarifes .....	57
1. Anella Científica	57
2. Càlcul d'Altes Prestacions	60
3. Punt Neutre d'Internet a Catalunya (CATNIX)	61
4. Repositoris	62
5. Serveis comuns d'e-Administració	62
6. Servei d'Emmagatzematge de Dades	63
7. Servei de Disseny de Fàrmacs	64
8. Servidors Allotjats i Hostatjats	64
9. Altres serveis	65
10. Política de facturació	65

## Relació de figures

---

1. L'organització departamental, en vigor des del 1 de gener de 2010	33
2. Estadístiques del personal fix	35
3. Resultat de l'exercici	39
4. Ingressos i despeses per àrea d'activitat	41
5. Ingressos per centre de cost i distribució per a algunes institucions	41
6. Cost i preu de l'hora computacional	43
7. L'evolució del factor "cost/rendiment"	43
8. L'evolució dels comptes	45
9. L'evolució dels ingressos i la despesa corrent	46
10. L'evolució dels ingressos i cost mitjà per empleat	46

## 1. Identificació de l'empresa

---

El Consorci Centre de Supercomputació de Catalunya (CESCA) fou constituït pel Decret 201/1991, en data 1 d'octubre, i està format per la Generalitat de Catalunya, la llavors Fundació Catalana per a la Recerca i la Innovació que en data 3 d'agost ha passat a denominar-se Fundació Institució Catalana de Suport a la Recerca (en endavant, FICSR), la Universitat de Barcelona (UB), la Universitat Autònoma de Barcelona (UAB), la Universitat Politècnica de Catalunya (UPC) i la Universitat Pompeu Fabra (UPF).

Posteriorment, s'hi han incorporat la Universitat de Girona (UdG, el 1995), la Rovira i Virgili (URV, el 1996), la de Lleida (UdL, també el 1996), la Oberta de Catalunya (UOC, el 1998), la Ramon Llull (URL, el 2004) i el Consell Superior d'Investigacions Científiques (CSIC, formalment el 2007 encara que des de l'inici hi ha participat).

El CESCA és un consorci de caràcter voluntari i de duració indefinida que es regeix pels seus Estatuts publicats, en data 4 de novembre, en un únic Text refós (Decret 275/2003), els quals han estat posteriorment modificats (Decret 91/2008). A més, l'any 2009 el Consell de Govern també va aprovar una nova reforma que ha estat ratificada per 11 de les 12 institucions consorciades i que en finalitzar l'exercici, estava pendent de tramitació pel Govern de la Generalitat de Catalunya.

El CESCA té el seu domicili a la ciutat de Barcelona, a l'Edifici Nexus, carrer del Gran Capità número 2-4, 3a planta.

## 2. Òrgans de govern

---

D'acord amb l'article 7 dels Estatuts del CESCA, els òrgans regidors del CESCA són el Consell de Govern i el Director.

En aquesta secció es descriuen les funcions de cadascun, a més de dos òrgans addicionals que el Consell de Govern ha creat, la Comissió Permanent i la Comissió Estratègica del CATNIX.

### 2.1. El Consell de Govern

D'acord amb l'article 8 dels Estatuts vigents del CESCA, la representació, la direcció i l'administració del Consorci correspon al Consell de Govern, que està format per:

- En representació de la Generalitat de Catalunya, el vicepresident primer del Consell Interdepartamental de Recerca i Innovació Tecnològica (CIRIT) o persona que aquest

designi, i cinc persones escollides pels departaments competents en les matèries de recerca, d'universitats, de societat de la informació, d'indústria i de salut.

- En representació de l'FICSR, el seu president i el seu director.
- En representació de la UB, el seu rector.
- En representació de la UAB, la seva rectora.
- En representació de la UPC, el seu rector.
- En representació de la UPF, el seu rector.
- En representació de la UdG, la seva rectora.
- En representació de la URV, el seu rector.
- En representació de la UdL, el seu rector.
- En representació de la UOC, la seva rectora.
- En representació de la URL, la seva rectora.
- En representació del CSIC, el seu president.

El Consell de Govern va nomenar, en data 23 de gener de 1997 i d'acord amb l'article 14 dels Estatuts, una Comissió Permanent per complir totes les seves funcions, a excepció de les d'òrgan de contractació per a les contractacions iguals o superiors a 1.200.000 € (de conformitat a l'acord de 16 de juliol de 2010), i de les indicades a l'article 12 que són:

- a) Examinar i aprovar els comptes de l'exercici de l'any anterior, de l'inventari-balànç i de la memòria d'activitats anual.
- b) Aprovar el pressupost i determinar les activitats que s'hauran de desenvolupar durant l'exercici següent.
- c) Acordar la modificació dels estatuts del Consorci.
- d) Proposar la dissolució i liquidació del Consorci.
- e) Admetre nous membres al Consorci.
- f) Nomenar i revocar el Director.

En compliment de l'obligació establerta en l'apartat 2 de l'article 229 de la Llei de societats de capital, es fa constar que els membres del Consell de Govern no participen o desenvolupen càrrecs en altres societats, de naturalesa o activitats similars o relacionades amb la del propi Consorci, més que en aquelles altres institucions públiques on les institucions consorciades també hi participen.

## 2.2. La Comissió Permanent

La Comissió Permanent, per delegació del Consell de Govern, assumeix totes les facultats que s'estableixen en els Estatuts i que són:

- a) Vigilar i fiscalitzar els comptes.
- b) Aprovar els reglaments de funcionament intern del Consorci.
- c) Realitzar els actes i els contractes que siguin necessaris o convenients per als fins de l'objecte social, inclosos els d'adquisició i alienació d'immobles i la constitució, modificació i extinció de drets reals, sense exceptuar-ne els d'hipoteca ni tampoc l'especial d'arrendament.
- d) Acordar les operacions de crèdit i els contractes de tresoreria en funció dels drets reconeguts en favor del Consorci. Si passa altrament, caldrà l'autorització de les entitats consorciades.
- e) Fixar la plantilla de personal i els criteris per a la seva selecció i retribució.
- f) Exercir accions judicials.
- g) Exercir com a òrgan de contractació per a les contractacions l'import de les quals sigui superior a cent noranta-tres mil euros (193.000 €) i inferior a un milió dos-cents mil euros (1.200.000 €).

La composició d'aquesta comissió ha estat modificada diversos cops<sup>1</sup> i avui dia ha quedat com segueix:

- President: el president del Consell de Govern o persona a qui delegui.
- Vicepresident: el director general d'Universitats.
- Set vocals, que seran:
  - El director de l'FICSR.
  - El representant del departament competent en matèria de societat de la informació al Consell de Govern o persona a qui delegui.
  - Dos vocals a compartir entre les universitats UB, UAB i UPC, representades pel vicerector designat per cada universitat. Cada any es renova només un dels vocals.

---

<sup>1</sup> A les reunions número 10, 15, 18 i 23, de dates 22 de març de 1999, 6 de maig de 2004, 16 de novembre de 2006 i 9 de juny de 2009.

- Tres vocals, a compartir entre les altres sis universitats i el CSIC, renovant-se tots tres anualment. Les universitats estaran representades pel vicerector que designin, mentre que el CSIC, pel Coordinador Institucional a Catalunya.

Les universitats i el CSIC poden nomenar un suplent del titular perquè els representi a la Comissió Permanent.

- Secretari (amb veu i sense vot): el Director del CESCA.

La rotació dels darrers cinc vocals és automàtica, l'1 de gener de cada any.

### **2.3. La Comissió Estratègica del CATNIX**

El Consell de Govern també ha delegat a la Comissió Estratègica del CATNIX totes les decisions que afectin el funcionament del Punt Neutre d'Internet a Catalunya. Està constituïda per totes les entitats connectades a aquest servei i presidida també pel president del Consell de Govern o persona a qui delegui.

### **2.4. El Director**

En virtut de l'article 16 dels Estatuts, de les delegacions del Consell de Govern i dels acords de la Comissió Permanent, les funcions del Director són:

- a) Exercir la direcció del Centre i la coordinació de les seves activitats.
- b) Elaborar la proposta d'avantprojectes de pressupost del Centre, d'acord amb les instruccions del President, i executar el pressupost, ordenant-ne les despeses i els pagaments.
- c) Dirigir els serveis i el personal del Centre, així com la contractació administrativa d'obres, béns i serveis.
- d) Establir contactes amb els centres d'igual naturalesa per a la consecució d'acords, convenis o la realització d'actuacions conjuntes, i donar-ne compte al Consell de Govern.
- e) Proposar al secretari del Consell de Govern els assumptes, per a la formació de l'ordre del dia de les convocatòries.
- f) Executar els acords del Consell, llevat d'aquells que siguin competència del seu President. Seguir les directrius i executar les ordres dels òrgans de control constituïts pel Consell. Donar compte de la seva gestió als òrgans de control.
- g) Disposar la tramitació i elevar al Consell i al President tots aquells assumptes la resolució dels quals els correspongui.

- h) Realitzar els pagaments fins a cent cinquanta mil euros (150.000 €) de manera mancomunada amb el cap de Finances i Promoció i, per a qualsevol altra quantitat, amb el president de la Comissió Permanent o el secretari del Consell de Govern, o mancomunadament entre ells dos.
- i) A efectes de la Llei orgànica 15/1999, de 13 de desembre, de protecció de dades de caràcter personal, el Director és el responsable dels fitxers del CESCA.
- j) Exercir com a òrgan de contractació per a les contractacions l'import de les quals sigui fins a cent noranta-tres mil euros (193.000 €).
- k) Formalitzar en nom del CESCA totes les contractacions i actuacions del Centre, sense perjudici dels acords o contractes que puguin signar el Consell de Govern, la Comissió Permanent i la Comissió Estratègica del CATNIX.
- l) Tramitar i acceptar les subvencions i ajuts de tots tipus a què pugui accedir el CESCA.
- m) Totes aquelles altres que li delegui el Consell de Govern.

El Director assisteix com a convidat a les reunions del Consell de Govern, actua com a secretari de la Comissió Permanent i de la Comissió Estratègica del CATNIX, i presideix tots els òrgans assessors del CESCA.

### 3. Activitat de la institució

---

L'objectiu fonamental del CESCA és gestionar infraestructures basades en les tecnologies de la informació i la comunicació (e-infraestructures) per donar servei a la universitat i a la recerca amb la finalitat de:

- a) Donar suport i proporcionar serveis en l'àmbit de les tecnologies de la informació i la comunicació a les universitats catalanes.
- b) Potenciar la capacitat i donar suport a la recerca dels centres d'investigació catalans.
- c) Actuar com a centre de serveis de computació i comunicacions a Catalunya.
- d) Impulsar la cooperació científica amb els altres centres nacionals i internacionals de computació i comunicacions avançades.
- e) Organitzar cursos de formació sobre aspectes bàsics, científics i tecnològics en les tecnologies de la informació i la comunicació.
- f) Difondre informació científica i tècnica sobre els camps esmentats.



g) Promoure el desenvolupament de la ciència i la transferència de tecnologia.

Totes les activitats desenvolupades es publiquen en detall a la *Memòria d'activitats de 2010* i, de forma resumida, al *Teraflop* número 111 (d'abril de 2011).

## 4. Base de presentació dels comptes anuals

---

Les consideracions que s'han de tenir en compte en matèria de bases de presentació dels comptes anuals del CESCA són les que tot seguit es detallen.

### **Imatge fidel**

Els comptes anuals s'han preparat a partir dels registres comptables del Consorci i es presenten d'acord amb la legislació mercantil vigent i amb les normes establertes en el Pla General Comptable (PGC), a fi de mostrar la imatge fidel del patrimoni, de la situació financera i dels resultats de l'empresa.

S'han seguit sense excepció totes les normes i criteris establerts en el PGC vigents en el moment de la formulació d'aquests comptes.

### **Principis comptables**

No s'han aplicat principis comptables no obligatoris.

### **Aspectes crítics de la valoració i estimació de la incertesa**

No existeixen aspectes crítics de la valoració i estimació de la incertesa.

### **Comparació de la informació**

No hi ha cap causa que impedeixi la comparació de les dades de l'exercici actual amb l'anterior.

### **Elements recollits en diverses partides**

No hi ha elements de naturalesa similar inclosos en diferents partides dins del balanç de situació.

## Canvis en criteris comptables

No s'han realitzat canvis en els criteris comptables, encara que en aquest exercici el Govern de la Generalitat de Catalunya ha desglossat la partida d'estudis i treballs tècnics en dues: d'una banda, estudis i dictàmens i de l'altra, treballs tècnics.

## Correcció d'errors

No s'han detectat errors existents al tancament de l'exercici que obliguin a reformular els comptes. Els fets coneguts amb posterioritat al tancament, que podrien aconsellar ajustaments en les estimacions al tancament de l'exercici, han estat esmentats en els seus apartats corresponents.

## Aspectes derivats de la transició a les noves normes comptables

Fins a l'exercici 2007, el Consorci ha formulat els seus comptes anuals segons el Pla General Comptable del 1990. A partir de l'exercici 2008, el Consorci formula els seus comptes anuals segons el PGC, aprovat mitjançant el Reial Decret 1514/2007, de 16 de novembre.

## 5. Normes de registre i valoració

---

S'han aplicat els següents criteris comptables:

### 5.1. Immobilitzat intangible

Els actius intangibles es registren pel seu cost d'adquisició i/o producció i, posteriorment, es valoren al seu cost menys la seva corresponent amortització acumulada i/o pèrdues per deteriorament que hagin experimentat, segons procedeixi. Aquests actius s'amortitzen en funció de la seva vida útil.

El Consorci reconeix qualsevol pèrdua que hagi pogut produir-se en el valor registrat d'aquests actius amb origen en el seu deteriorament, els criteris per al reconeixement de les pèrdues per deteriorament d'aquests actius i, si escau, de les recuperacions de les pèrdues per deteriorament registrades en exercicis anteriors són similars als aplicats per als actius materials.

### 5.1.1. Aplicacions informàtiques

Els costos d'adquisició i desenvolupament incorreguts en relació amb els sistemes informàtics bàsics en la gestió del Consorci es registren a càrrec de l'epígraf "Aplicacions informàtiques" del balanç de situació.

Els costos de manteniment dels sistemes informàtics es registren a càrrec del compte de resultats de l'exercici en què s'incorren.

L'amortització de les aplicacions informàtiques es realitza linealment en un període de:

Elements de l'immobilitzat	Raons estimació vida útil indefinida
Programari	4 anys

### 5.1.2. Altres immobilitzats intangibles

En aquesta partida s'inclouen els béns cedits en ús que estan a disposició del Consorci.

En el transcurs dels anys anteriors, es va reflectir en el balanç el valor dels béns cedits en ús, principalment del maquinari de supercomputació, sense contraprestació per les entitats consorciades, dins de l'actiu del CESCA com a immobilitzat intangible, i com a contrapartida del passiu dins de l'apartat Ingressos a distribuir en diversos exercicis. De tal manera que cada any quan es doten les amortitzacions de l'exercici corresponents als béns cedits, es compensen en el compte de pèrdues i guanys pel mateix import, comptabilitzant un ingrés extraordinari i com a contrapartida, rebaixant el saldo de la partida del passiu del balanç Ingressos a distribuir en diversos exercicis.

L'amortització dels béns cedits es realitza linealment en un període de:

Elements de l'immobilitzat	Raons estimació vida útil indefinida
Maquinari cedit en ús	3-4 anys
Infraestructura bàsica cedida en ús	4 anys
Construcció cedida en ús	10 anys
Instal·lacions cedides en ús	8-10 anys
Mobiliari cedit en ús	10 anys

No existeixen actius intangibles amb una vida útil indefinida.

No existeix fons de comerç en el balanç del Consorci.

## 5.2. Immobilitzat material

### 5.2.1. Cost

Els béns compresos en l'immobilitzat material es valoren a preu d'adquisició o a cost de producció.

Formen part de l'immobilitzat material els costos financers corresponents al finançament dels projectes d'instal·lacions tècniques amb un període de construcció superior a un any, fins a la preparació de l'actiu per al seu ús.

Els costos de renovació, ampliació o millora són incorporats a l'actiu com a major valor del bé exclusivament quan suposen un augment de la seva capacitat, productivitat o prolongació de la seva vida útil.

Les despeses periòdiques de manteniment, conservació i reparació s'imputen a resultats, seguint el principi de meritació, com a cost de l'exercici en què s'incorren.

### 5.2.2. Amortització

L'amortització d'aquests actius comença quan els actius estan preparats per a l'ús per al qual van ser projectats.

L'amortització es calcula, aplicant el mètode lineal, sobre el cost d'adquisició dels actius menys el seu valor residual; entenent-se que els terrenys sobre els quals s'assenten els edificis i altres construccions tenen una vida útil indefinida i que, per tant, no són objecte d'amortització.

Les dotacions anuals en concepte d'amortització dels actius materials es realitzen amb contrapartida en el compte de resultats i, bàsicament, equivalen als percentatges d'amortització determinats en funció dels anys de vida útil estimada, com a terme mitjà, dels diferents elements:

	Anys de vida útil estimada
Instal·lacions tècniques	4 anys
Mobiliari	10 anys
Equips per a procés d'informació	4 anys
Altres instal·lacions	4-8 anys

Els valors residuals i les vides útils es revisen, ajustant-los, si escau, en la data de cada balanç.

### 5.2.3. Arrendaments financers

Els actius materials adquirits en règim d'arrendament financer es registren en la categoria d'actiu a què correspon el bé arrendat, amortitzant-se en la seva vida útil prevista seguint el mateix mètode que per als actius en propietat.

Els arrendaments es classifiquen com a arrendaments financers sempre que les seves condicions transfereixin substancialment els riscos i avantatges derivats de la propietat a l'arrendatari. Els altres arrendaments es classifiquen com a arrendaments operatius.

La política d'amortització dels actius en règim d'arrendament financer és similar a l'aplicada a les immobilitzacions materials pròpies. Si no existeix la certesa raonable que l'arrendatari acabarà obtenint el títol de propietat al finalitzar el contracte d'arrendament, l'actiu s'amortitza en el període més curt entre la vida útil estimada i la durada del contracte d'arrendament.

Els interessos derivats del finançament d'immobilitzat mitjançant arrendament financer s'imputen als resultats de l'exercici d'acord amb el criteri de l'interès efectiu, en funció de l'amortització del deute.

### 5.2.4. Deteriorament del valor dels actius materials i intangibles

En la data de cada balanç de situació, el Consorci revisa els imports en llibres dels seus actius materials i intangibles per determinar si existeixen indicis que aquests actius hagin sofert una pèrdua per deteriorament de valor. Si existeix qualsevol indicatiu, l'import recuperable de l'actiu es calcula amb l'objecte de determinar l'abast de la pèrdua per deteriorament de valor (si l'hagués). En cas que l'actiu no generi fluxos d'efectiu que siguin independents d'altres actius, el Consorci calcula l'import recuperable de la unitat generadora d'efectiu a la qual pertany l'actiu.

L'import recuperable és el major valor entre el valor raonable menys el cost de venda i el valor d'ús. En avaluar el valor d'ús, els futurs fluxos d'efectiu estimats s'han descomptat al seu valor actual, utilitzant un tipus de descompte abans d'impostos que reflecteix les valoracions actuals del mercat pel que fa al valor temporal dels diners i els riscos específics de l'actiu per al qual no s'han ajustat els futurs fluxos d'efectiu estimats.

Si s'estima que l'import recuperable d'un actiu (o una unitat generadora d'efectiu) és inferior al seu import en llibres, l'import de l'actiu (o unitat generadora d'efectiu) es redueix al seu import recuperable. Immediatament es reconeix una pèrdua per deteriorament de valor com a despesa.

Quan una pèrdua per deteriorament de valor reverteix posteriorment, l'import en llibres de l'actiu (o unitat generadora d'efectiu) s'incrementa a l'estimació revisada del seu import recuperable, però de tal manera que l'import en llibres incrementat no superi l'import en llibres

que s'hauria determinat si no s'hagués reconegut cap pèrdua per deteriorament de valor per a l'actiu (o unitat generadora d'efectiu) en exercicis anteriors.

Immediatament es reconeix una reversió d'una pèrdua per deteriorament de valor com a ingressos.

### **5.3. Inversions immobiliàries i arrendaments**

Els terrenys o construccions que l'empresa destina a l'obtenció d'ingressos per arrendaments o els quals posseeix amb la intenció d'obtenir plusvàlues a través de la seva alienació s'han inclòs en l'epígraf "Inversions immobiliàries".

### **5.4. Permutes**

No s'ha produït cap permuta durant l'exercici.

### **5.5. Instruments financers**

#### **5.5.1. Qualificació i valoració d'actius i passius financers**

A continuació es presenten els criteris utilitzats per a la qualificació i valoració de les diferents categories d'actius i passius financers així com els criteris aplicats per determinar el seu deteriorament.

##### **5.5.1.1. Préstecs i partides a cobrar**

En aquesta categoria s'han inclòs els actius que s'han originat en la venda de béns i prestació de serveis per operacions de tràfic de l'empresa. També s'han inclòs aquells actius financers que no s'han originat en les operacions de tràfic de l'empresa i que, no sent instruments de patrimoni ni derivats, presenten uns cobraments de quantia determinada o determinable.

Aquests actius financers s'han valorat pel seu valor raonable que no és altra cosa que el preu de la transacció, és a dir, el valor raonable de la contraprestació més tots els costos que li han estat directament atribuïbles.

Posteriorment, aquests actius s'han valorat pel seu cost amortitzat, imputant en el compte de pèrdues i guanys els interessos reportats, aplicant el mètode de l'interès efectiu.

Per cost amortitzat s'entén el cost d'adquisició d'un actiu o passiu financer menys els reemborsaments de principal i corregit (en més o menys, segons sigui el cas) per la part imputada sistemàticament com a resultat de la diferència entre el cost inicial i el corresponent valor de

reemborsament al venciment. En el cas dels actius financers, el cost amortitzat inclou, a més, les correccions al seu valor motivades pel deteriorament que hagi experimentat.

El tipus d'interès efectiu és el tipus d'actualització que iguala exactament el valor d'un instrument financer a la totalitat dels seus fluxos d'efectiu estimats per a tots els conceptes al llarg de la seva vida romanent.

Els dipòsits i les fiances es reconeixen per l'import desemborsat per fer front als compromisos contractuals.

Es reconeixen en el resultat del període les dotacions i retrocessions de provisions per deteriorament del valor dels actius financers per diferència entre el valor en llibres i el valor actual dels fluxos d'efectiu recuperables.

#### **5.5.1.2. Inversions mantingudes fins al seu venciment**

Són els actius financers no derivats amb cobraments fixos o determinables, que es negocien en un mercat actiu i amb venciment fix en els quals el Consorci té la intenció i la capacitat de conservar fins a la seva finalització. Després del seu reconeixement inicial pel seu valor raonable, s'han valorat també al seu cost amortitzat.

#### **5.5.1.3. Actius financers registrats a valor raonable amb canvis en resultats**

En aquesta categoria s'han inclòs els actius financers híbrids, és a dir, aquells que combinen un contracte principal no derivat i un derivat financer, i altres actius financers que l'empresa ha considerat convenient incloure en aquesta categoria en el moment del seu reconeixement inicial.

S'han valorat inicialment pel seu valor raonable. Els costos de transacció que han estat directament atribuïbles s'han registrat en el compte de resultats. També s'han registrat en el compte de resultats les variacions que s'hagin produït en el valor raonable.

#### **5.5.1.4. Actius financers disponibles per la venda**

En aquesta categoria s'han inclòs els valors representatius de deute i instruments de patrimoni d'altres empreses que no s'han inclòs en cap altra categoria.

S'han valorat inicialment pel seu valor raonable i s'han inclòs en la seva valoració inicial l'import dels drets preferents de subscripció i similars que s'han adquirit.

Posteriorment, aquests actius financers es valoren pel seu valor raonable, sense deduir els costos de transacció en els quals han d'incórrer per a la seva alienació.

Els canvis que es produeixin en el valor raonable es registren directament en el patrimoni net.

#### 5.5.1.5. Derivats de cobertura

Dins d'aquesta categoria s'han inclòs els actius financers que han estat designats per cobrir un risc específic que pot tenir impacte en el compte de resultats per les variacions en el valor raonable o en els fluxos d'efectiu de les partides cobertes.

Aquests actius s'han valorat i registrat d'acord amb la seva naturalesa.

#### 5.5.1.6. Correccions valoratives per deteriorament

Al tancament de l'exercici, s'han efectuat les correccions valoratives necessàries per l'existència d'evidència objectiva que el valor en llibres d'una inversió no és recuperable.

L'import d'aquesta correcció és la diferència entre el valor en llibres de l'actiu financer i l'import recuperable. S'entén per import recuperable com el major import entre el seu valor raonable menys els costos de venda i el valor actual dels fluxos d'efectiu futurs derivats de la inversió.

Les correccions valoratives per deteriorament, i si escau, la seva reversió s'han registrat com una despesa o un ingrés, respectivament, en el compte de pèrdues i guanys. La reversió té el límit del valor en llibres de l'actiu financer.

En particular, al final de l'exercici es comprova l'existència d'evidència objectiva que el valor d'un crèdit (o d'un grup de crèdits amb similars característiques de risc valorats col·lectivament) s'ha deteriorat com a conseqüència d'un o més esdeveniments que han ocorregut després del seu reconeixement inicial i que han ocasionat una reducció o un retard en els fluxos d'efectiu que s'havien estimat rebre en el futur i que poden estar motivats per insolvència del deutor.

La pèrdua per deteriorament serà la diferència entre el seu valor en llibres i el valor actual dels fluxos d'efectiu futurs que s'han estimat que es rebran, descomptant-los al tipus d'interès efectiu calculat en el moment del seu reconeixement inicial.

Les diferents categories de passius financers es comenten a les dues seccions següents.

#### 5.5.1.7. Dèbits i partides a pagar

En aquesta categoria s'han inclòs els passius financers que s'han originat en la compra de béns i serveis per operacions de tràfic de l'empresa i aquells que no sent instruments derivats, no tenen un origen comercial.

Inicialment, aquests passius financers s'han registrat pel seu valor raonable que és el preu de la transacció més tots aquells costos que els han estat directament atribuïbles.



Posteriorment, s'han valorat pel seu cost amortitzat. Els interessos reportats s'han comptabilitzat en el compte de pèrdues i guanys, aplicant el mètode d'interès efectiu.

Els dèbits per operacions comercials amb venciment no superior a un any i que no tenen un tipus d'interès contractual, així com els desemborsaments exigits per tercers sobre participacions, el pagament de les quals s'espera que sigui a curt termini, s'han valorat pel seu valor nominal.

Els préstecs i descoberts bancaris que reporten interessos es registren per l'import rebut, net de costos directes d'emissió. Les despeses financeres, incloses les primes pagadores en la liquidació o el reemborsament i els costos directes d'emissió, es comptabilitzen segons el criteri de meritació en el compte de resultats utilitzant el mètode de l'interès efectiu i s'afegeixen a l'import en llibres de l'instrument, en la mesura que no es liquiden en el període en què es reporten.

Els préstecs es classifiquen com a corrents tret que el Consorci tingui el dret incondicional per ajornar la cancel·lació del passiu durant, almenys, els dotze mesos següents a la data del balanç.

Els creditors comercials no reporten explícitament interessos i es registren pel seu valor nominal.

#### **5.5.1.8. Passius a valor raonable amb canvis en el compte de resultats**

En aquesta categoria s'han inclòs els passius financers híbrids, és a dir, aquells que combinen un contracte principal no derivat i un derivat financer, i altres passius financers que l'empresa ha considerat convenient incloure dintre d'aquesta categoria en el moment del seu reconeixement inicial.

S'han valorat inicialment pel seu valor raonable que és el preu de la transacció. Els costos de transacció que han estat directament atribuïbles s'han registrat en el compte de resultats. També s'han imputat al compte de resultats les variacions que s'hagin produït en el valor raonable.

#### **5.5.2. Registre de la baixa d'actius financers i passius financers**

No s'ha donat de baixa cap actiu ni passiu financer durant l'exercici.

#### **5.5.3. Inversions en empreses del grup, multigrup i associades**

Aquest tipus d'inversions s'han valorat inicialment pel seu cost, és a dir, el valor raonable de la contraprestació lliurada més els costos de transacció que li han estat directament atribuïbles. Posteriorment, aquestes inversions s'han valorat pel seu cost menys l'import acumulat de les correccions valoratives per deteriorament.

#### **5.5.4. Ingressos i despeses procedents d'instruments financers**

Els criteris per a la determinació dels ingressos i despeses procedents de les diferents categories d'instruments financers són els següents:

- Els interessos i dividendes d'actius financers reportats amb posterioritat al moment de l'adquisició s'han reconegut com a ingressos en el compte de pèrdues i guanys.
- Per al reconeixement dels interessos s'ha utilitzat el mètode de l'interès efectiu.

#### **5.6. Transaccions en moneda estrangera**

Les transaccions en moneda estrangera es registren en el moment del seu reconeixement inicial, utilitzant la moneda funcional, aplicant el tipus de canvi vigent en la data de la transacció entre la moneda funcional i l'estrangera.

En la data de cada balanç de situació, els actius i passius monetaris en moneda estrangera, es converteixen segons els tipus vigents en la data de tancament. Les partides no monetàries en moneda estrangera mesurades en termes de cost històric es converteixen al tipus de canvi de la data de la transacció.

Les diferències de canvi de les partides monetàries que sorgeixin tant al liquidar-les, com al convertir-les al tipus de canvi de tancament, es reconeixen en els resultats de l'any, excepte aquelles que formin part de la inversió d'un negoci a l'estranger, que es reconeixen directament en el patrimoni net d'impostos fins al moment de la seva alienació.

#### **5.7. Impost sobre beneficis**

El Consorci està exempt de l'impost sobre beneficis.

#### **5.8. Prestacions de serveis**

Els ingressos i despeses per les prestacions de serveis realitzats pel Consorci s'imputen en funció del principi de meritació, és a dir, quan es produeix el corrent real de béns i serveis que els mateixos representen, amb independència del moment que es produeixi el corrent monetari o financer derivat d'ells. Concretament, els ingressos es calculen al valor raonable de la contraprestació a rebre i representen els imports a cobrar pels béns lliurats i els serveis prestats en el marc ordinari de l'activitat, deduïts els descomptes i impostos.

Els ingressos per interessos es reporten seguint un criteri financer temporal, en funció del principal pendent de pagament i el tipus d'interès efectiu aplicable.

Els serveis prestats a tercers es reconeixen al formalitzar l'acceptació per part del client. Els serveis que en el moment de l'emissió d'estats financers es troben realitzats però no acceptats es valoren al menor valor entre els costos incorreguts i l'estimació d'acceptació.

## **5.9. Provisions i contingències**

Els comptes anuals del Consorci recullen totes les provisions significatives en les quals sigui major la probabilitat que s'hagi d'atendre l'obligació.

Les provisions es reconeixen únicament sobre la base de fets presents o passats que generin obligacions futures. Es quantifiquen tenint en consideració la millor informació disponible sobre les conseqüències del succés que les motiven i són reestimades amb motiu de cada tancament comptable. S'utilitzen per afrontar les obligacions específiques per a les quals van anar originalment reconegudes. Es procedeix a la seva reversió total o parcial, quan aquestes obligacions deixen d'existir o disminueixen.

## **5.10. Despeses de personal**

Les despeses de personal inclouen tots els havers i les obligacions d'ordre social obligatòries o voluntàries reportades en cada moment, reconeixent les obligacions per pagues extres, vacances o havers variables i les seves despeses associades, així com el premi extraordinari de 25 anys d'antiguitat a l'empresa.

## **5.11. Subvencions, donacions i llegats**

Les subvencions, donacions i llegats no reintegrables es comptabilitzen com a ingressos directament imputats al patrimoni net i es reconeixen en el compte de pèrdues i guanys com a ingressos sobre una base sistemàtica i racional de forma correlacionada amb les despeses derivades de la despesa o inversió objecte de la subvenció.

Les subvencions, donacions i llegats que tinguin caràcter de reintegrables es registren com a passius de l'empresa fins que adquireixen la condició de no reintegrables.

## **5.12. Combinacions de negoci**

El Consorci no ha realitzat operacions d'aquesta naturalesa durant l'exercici.

## **5.13. Negocis conjunts**

No existeix cap activitat econòmica controlada conjuntament amb altra persona física o jurídica.

## 5.14. Transaccions entre parts vinculades

El Consorci no ha realitzat operacions d'aquesta naturalesa durant l'exercici.

## 6. Immobilitzats i altra informació

---

En aquesta secció es presenten els immobilitzats intangibles, materials i financers del Consorci, així com el patrimoni, la situació fiscal, l'evolució del saldo de tresoreria i el fons de maniobra i la informació sobre medi ambient.

### 6.1. Immobilitzat intangible

En el transcurs dels anys anteriors, es va reflectir en el balanç el valor dels béns cedits en ús, principalment del maquinari de supercomputació, sense contraprestació per les entitats consorciades, dins de l'actiu del CESCA com a immobilitzat intangible, i com a contrapartida del passiu dins de l'apartat Ingressos a distribuir en diversos exercicis. De tal manera que cada any quan es doten les amortitzacions de l'exercici corresponents als béns cedits, es compensen en el compte de pèrdues i guanys pel mateix import, comptabilitzant un ingrés extraordinari i com a contrapartida, rebaixant el saldo de la partida del passiu del balanç Ingressos a distribuir en diversos exercicis.

Tal com ja es menciona en la memòria de l'any 2003, l'inventari dels béns cedits per l'FICSR i els inventaris propis no quadren exactament perquè s'ha respectat el valor comptable del maquinari de supercomputació que figurava en els últims exercicis i que s'ha anat amortitzant al llarg d'aquests darrers anys (amb una diferència total de 226.046,95 €). Bàsicament, l'FICSR el comptabilitzava sense IVA i el CESCA, amb IVA inclòs. També s'ha mantingut en l'inventari propi el maquinari cedit que constava en les memòries anteriors i que a l'FICSR no li consta com a tal (per un valor total d'1.027.113,67 €).

En data 22 d'octubre de 2003, el Patronat de l'FICSR va decidir la cessió definitiva dels béns d'immobilitzat dels anys 1996 i 1997 en poder del CESCA i que es detallen a continuació:

- IBM SP2: 32 thin2, per un valor de 576.370,60 €.
- IBM SP2: Discos F&W SCSI-2, per 40.767,50 €.
- IBM SP2: Discos SSA, per 10.294,14 €.
- IBM SP2: 32 thin120 + 10 thin2, per 176.096,55 €.

Aquests béns es van traspasar a immobilitzat material durant l'any 2004.

Durant aquest exercici no s'ha incorporat cap bé cedit addicional al CESCA de manera que al tancament de l'exercici els béns cedits són els mateixos que l'any anterior, els quals figuren a la taula següent:

Tipus de béns	Entitat cedent	Durada	Valoració 31-12-10
<b>Maquinari de supercomputació</b>			<b>2.238.559,34</b>
Cray: unitat de control i discos	FICSR	Indefinida	225.379,54
IBM SP2: 10 thin + 2 wide	FICSR	Indefinida	897.311,07
IBM SP2: 32 thin2	UPC (CEPBA)	Indefinida	150.253,03
IBM SP2: 40 thin160	FICSR	Indefinida	455.916,05
HP: Exemplar V2250	FICSR	Indefinida	321.950,16
HP: Actualització V2250 a V2500	FICSR	Indefinida	187.749,49
<b>Infraestructura bàsica</b>			<b>102.509,29</b>
3 estacions SGI Indigo	FICSR	Indefinida	42.064,48
Equipament divers (1992-95)	FICSR	Indefinida	12.588,71
Equipament CATNIX	CSI	Indefinida	20.820,48
Servidor Intercampus	CSI/UAB	Indefinida	5.881,59
CISCO 7204	FICSR	Indefinida	21.154,03
<b>Construccions</b>			<b>269.905,32</b>
Edifici Annexus (555 m <sup>2</sup> )	UPC	31-12-05	269.905,32
<b>Instal·lacions</b>			<b>86.136,76</b>
Reformes Edifici Annexus			73.422,85
Instal·lacions SAI			9.545,53
Reformes Nexus + Annexus			3.168,38
<b>Mobiliari</b>			<b>79.294,21</b>
Mobiliari divers (1991-95)	FICSR	Indefinida	27.345,76
Reformes Edifici Nexus			39.214,99
Connexió Nexus-Annexus			12.733,46
<b>Total</b>			<b>2.776.404,92</b>

A continuació es presenta la resta d'immobilitzat intangible:

Tipus de béns	Saldo a 31-12-09	Addicions	Saldo a 31-12-10
Programari	480.795,43	512.047,34	992.842,77
Immobilitzat en curs		264.021,00	264.021,00
<b>Total</b>	<b>480.795,43</b>	<b>776.068,34</b>	<b>1.256.863,77</b>

Les inversions més significatives en programari s'han destinat a:

- a) 345.000 € per a les llicències de programari, formació i instal·lació de la plataforma d'e-Vot.

- b) 83.619 € per a l'adquisició d'Oracle i de l'SnapRestore de NetApp també per al suport dels serveis comuns d'e-Administració.
- c) 27.168 € per a la reestructuració i ampliació de les funcionalitats de l'SMARTxAC.
- d) 23.342 € per al disseny i desenvolupament del nou web del CESCA.
- e) 16.452 € per a la instal·lació i personalització del programari ERES per a cada universitat.
- f) 12.750 € per a l'adquisició de noves llicències del gestor de cues LSF.

Les inversions iniciades i compromeses al llarg de l'exercici 2010, que es finalitzaran l'any 2011, s'han comptabilitzat com a immobilitzat en curs i han estat:

- a) 121.844 € per a la millora de la infraestructura de còpies de seguretat per al suport dels serveis comuns d'e-Administració.
- b) 113.449 € per a la instal·lació del programari iArxiu, cedit per CATCert, i per a la integració dels gestors documentals Documentum i Alfresco.
- c) 16.240 € addicionals per a la instal·lació i personalització del programari ERES.
- d) 12.488 € addicionals per al disseny i desenvolupament del nou web del CESCA.

En aquest exercici, s'han regularitzat les diferències produïdes per l'adaptació del quadre d'amortitzacions al nou programa de gestió.

El següent quadre reflecteix l'amortització acumulada i la dotada en el transcurs de l'exercici:

Tipus de béns	Amortització ac. 31-12-09	Dotació 2010	Ajust	Traspàs	Amortització ac. 31-12-10
Programari	407.283,27	45.119,78	302,62		452.705,67
Béns cedits	2.774.053,15	1.272,00	0,62		2.775.325,77
<b>Total</b>	<b>3.181.336,42</b>	<b>46.391,78</b>	<b>303,24</b>		<b>3.228.031,44</b>

## 6.2. Immobilitzat material

Els elements de l'immobilitzat material adquirits mitjançant contracte de compra-venda o producció pròpia s'han capitalitzat pel seu preu d'adquisició o cost de producció, respectivament. Cal fer notar que les instal·lacions tècniques d'abans de 2006 estan incloses a "Equips de telecomunicacions" ja que es comptabilitzaven com la llavors "Infraestructura bàsica".

Tipus de béns	Saldo a 31-12-09	Disminucions	Addicions	Traspàs	Saldo a 31-12-10
Mobiliari i estris	69.268,26		2.262,07		71.530,33
Instal·lacions tècniques	207.593,04		209.110,11		416.703,15
Equips de procés de dades	5.120.262,88		1.280.494,79		6.400.757,67
Equips de telecomunicacions	1.978.589,11	-202.479,78	28.565,52		1.804.674,85

Tipus de béns	Saldo a 31-12-09	Disminucions	Addicions	Traspàs	Saldo a 31-12-10
Immobilitzat en curs	7.980,00	-7.980,00	721.232,57		721.232,57
<b>Total</b>	<b>7.383.693,29</b>	<b>-210.459,78</b>	<b>2.241.665,06</b>		<b>9.414.898,57</b>

Les inversions més significatives d'aquest exercici han estat les següents:

- a) 1.200.000 € per a la renovació de l'equipament de supercomputació amb un Altix UV 1000 de 14,30 Tflop/s, 1.000.000 € a càrrec d'aquest exercici i 200.000 € de l'anterior.
- b) 115.867 € per a l'adquisició d'un sistema de climatització i la reorganització de la Sala de Màquines.
- c) 110.487 € per a l'adquisició del clúster d'e-Administració, 107.500 a càrrec de l'exercici anterior.
- d) 89.300 € per a la renovació dels sistema d'alimentació ininterrompuda (SAI) i de la distribució elèctrica a la Sala de Màquines.
- e) 85.664 € per a l'ampliació de l'espai en disc al NetApp i d'emmagatzematge en cinta a l'ADIC.
- f) 59.846 € per a l'ampliació del clúster de càlcul de Bull amb 8 nodes R422-E2
- g) 56.300 € per a l'adquisició de servidors corporatius i per al pilot PADICYT.
- h) 47.351 € per a la planificació i l'especificació de requisits d'una plataforma d'e-Contractació i d'una per a la gestió de registres de seguretat per a les universitats de Catalunya.
- i) 19.810 € per al commutador del CATNIX a la seu territorial de Girona.
- j) 8.031 € per a l'adquisició del servidor a instal·lar MetaArchive per al TDX.
- k) 7.605 € per a les millores en el clúster d'e-informació.
- l) 6.575 € per al 2n node del repositori MDC.

Tal com es va fer constar a la memòria econòmica de 2009, es van comptabilitzar per avançat 307.500 € com a immobilitzat material d'equips de procés de dades per a l'adquisició de l'equipament ressenyat als punts *a* i *c* mencionats prèviament, el qual no ha estat formalment inventariat fins a enguany.

Enguany, tal com s'ha fet amb l'immobilitzat intangible, les inversions iniciades i compromeses al llarg de l'exercici 2010, que es finalitzaran l'any 2011, s'han comptabilitzat com a immobilitzat en curs. Aquestes han estat:

- a) 599.988 € per a la renovació dels dos encaminadors de l'Anella Científica.
- b) 121.245 € per continuar millorant les instal·lacions tècniques.

En aquest exercici, s'han regularitzat les diferències produïdes per l'adaptació del quadre d'amortitzacions al nou programa de gestió.

Les baixes de l'exercici corresponen a material divers de les instal·lacions tècniques que ha estat retirat per obsolescència (bateries Cloride Powersafe 2VB25) o en ésser substituït (SAI PowerWare 9315, SAI PowerWare 9390, Airdale Logicool...).

El quadre següent reflecteix l'amortització acumulada i la dotada en el transcurs de l'exercici:

Tipus de béns	Amortització ac. 31-12-09	Dotació 2010	Ajust	Baixa	Amortització ac. 31-12-10
Mobiliari i estris	41.816,47	7.135,73	-1.887,16		47.065,04
Instal·lacions tècniques	103.355,58	46.112,25	-964,78		148.503,05
Equips de procés de dades	4.278.597,39	314.347,04	6.867,05		4.599.811,48
Equips de telecomunicacions	1.723.583,85	120.346,92	-8.029,46	-202.479,78	1.633.421,53
<b>Total</b>	<b>6.147.353,29</b>	<b>487.941,94</b>	<b>-4.014,35</b>	<b>-202.479,78</b>	<b>6.428.801,10</b>

### 6.3. Immobilitzat financer

L'immobilitzat financer inclou les fiances requerides pel Consorci de la Zona Franca de Barcelona pel lloguer dels dos despatxos 301 i 304 de l'Edifici Nexus (14.912 €) i de set places de pàrquing (dues a 180,00 €, tres a 184,86 €, una a 192,62 € i un altre a 220,28 €) per respondre de la cura i conservació de les unitats arrendades i del pagament de la renda, així com per la companyia elèctrica ENHER per les fiances lliurades l'any 1998 (257,48 €).

### 6.4. Patrimoni

A proposta d'Intervenció General, el Consell de Govern va aprovar en data 18 de desembre de 2009 compensar les pèrdues dels exercicis anteriors, que en finalitzar l'exercici 2008 pujaven a quatre-cents setanta-sis mil sis-cents setanta-vuit euros amb deu cèntims (476.678,10 €), a càrrec dels fons propis de manera que aquests queden reduïts de manera proporcional com segueix:

	Incorporació al Consorci	Aportació inicial	Compensació 2009	Import final	Percentatge distribució
UAB	1991	120.202,42	-64.418,17	55.784,25	13,51%
UPC	1991	691.163,92	-370.404,43	320.759,49	77,71%
UPF	1991	12.020,24	-6.441,81	5.578,43	1,35%
UdG	1995-96	12.020,24	-6.441,81	5.578,43	1,35%
URV	1996	12.020,24	-6.441,81	5.578,43	1,35%
UdL	1996	12.020,24	-6.441,81	5.578,43	1,35%
UOC	1998	12.020,24	-6.441,81	5.578,43	1,35%
URL	2004	18.000,00	-9.646,45	8.353,55	2,02%
<b>Total</b>		<b>889.467,54</b>	<b>-476.678,10</b>	<b>412.789,44</b>	



A efectes històrics, també cal fer constar el valor de les aportacions en espècies que consten al conveni fundacional del CESCA, de 7 de març de 1991, no incloses com a fons propis per la seva pròpia naturalesa: per part de la Generalitat de Catalunya i l'FICSR, 19.192.127,22 €; de la UB, 1.159.930,59 €; de la UAB, 901.620,18 €, i de la UPC, 389.393,34 €.

Tal com s'ha comentat en exercicis anteriors, el 0,01 € de diferència amb la comptabilitat (412.789,45 €) és conseqüència de l'arrodoniment a l'euro amb l'entrada en circulació de la moneda en l'exercici 2002.

## 6.5. Tresoreria i fons de maniobra

L'evolució del saldo de tresoreria i el fons de maniobra durant els últims tres exercicis és el següent:

<b>Saldo de tresoreria</b>	<b>481.080,89</b>	<b>484.062,30</b>	<b>513.456,87</b>
<b>Actiu circulant</b>	<b>1.770.888,48</b>	<b>1.614.231,42</b>	<b>2.819.390,75</b>
• Realitzable	905.672,25	942.157,18	2.134.834,52
• Inversions financeres a curt termini	299.409,71	-452,78	0,00
• Disponible	460.366,40	583.579,97	565.960,91
• Ajustos per periodificació	105.440,12	88.947,05	118.595,32
Exigible a curt termini	-1.289.807,59	-1.130.169,12	-2.305.933,88
<b>Fons de maniobra</b>	<b>481.080,90</b>	<b>484.062,30</b>	<b>513.456,87</b>
<b>Recursos permanents</b>	<b>464.719,52</b>	<b>484.062,29</b>	<b>499.465,44</b>
• Fons propis	889.467,55	412.789,45	412.789,45
• Resultats Exerc. Anteriors	-493.039,46	0,00	-8.222,43
• Resultats de l'exercici	16.361,36	-8.222,43	8.222,43
• Provisions	68.291,43	79.495,27	86.675,99
Immobilitzat net	-1.335.964,40	-1.328.480,61	-3.807.831,68
Ingressos a distribuir en diversos exercicis	1.335.964,41	1.328.480,62	3.196.823,11
Deutes a llarg termini d'empreses del grup	0,00	0,00	625.000,00

## 6.6. Altra informació

Es manifesta que en la comptabilitat corresponent als presents comptes anuals no existeix cap partida de naturalesa mediambiental que hagi de ser inclosa en la memòria d'acord amb les indicacions de la tercera part del PGC.

També, que els honoraris convinguts amb els auditors de comptes per a la realització de l'auditoria de l'exercici són de 5.755 €, no havent més honoraris per cap altre servei prestat al nostre Consorci. Aquest cost és equivalent al de l'exercici anterior.

## 7. Actius i passius financers

### 7.1. Actius financers

1. A continuació es mostra el valor en llibres de cadascuna de les categories d'actius financers nomenats en la norma de registre i valoració novena, sense les inversions en patrimoni d'empresa de grup, multigrup i associades:

<b>Actius financers a llarg termini</b>	<b>Import 2009</b>	<b>Import 2010</b>
<b>Instruments de patrimoni llarg termini</b>		
Actius a valor raonable amb canvis en pig		
Inversions mantingudes fins al venciment		
Préstecs i partides a cobrar		
Actius disponibles per la venda		
Derivats de cobertura		
<b>Valors representatius de deute llarg termini</b>		
Actius a valor raonable amb canvis en pig		
Inversions mantingudes fins al venciment		
Préstecs i partides a cobrar		
Actius disponibles per la venda		
Derivats de cobertura		
<b>Crèdits, derivats i altres a llarg termini</b>	<b>16.276,68</b>	<b>16.496,96</b>
Actius a valor raonable amb canvis en pig		
Inversions mantingudes fins al venciment		
Préstecs i partides a cobrar	16.276,68	16.496,96
Actius disponibles per la venda		
Derivats de cobertura		
<b>Total actius financers a llarg termini</b>	<b>16.276,68</b>	<b>16.496,96</b>
Actius a valor raonable amb canvis en pig		
Inversions mantingudes fins al termini		
Préstecs i partides a cobrar	16.276,68	16.496,96
Actius disponibles per la venda		
Derivats de cobertura		

<b>Actius financers a curt termini</b>	<b>Import 2009</b>	<b>Import 2010</b>
<b>Instruments de patrimoni curt termini</b>		
Actius a valor raonable amb canvis en pig		
Inversions mantingudes fins al termini		
Préstecs i partides a cobrar		
Actius disponibles per la venda		
Derivats de cobertura		

<b>Actius financers a curt termini</b>	<b>Import 2009</b>	<b>Import 2010</b>
<b>Valors representatius de deute curt termini</b>	<b>-452,78</b>	
Actius a valor raonable amb canvis en pig		
Inversions mantingudes fins al termini	-452,78	
Préstecs i partides a cobrar		
Actius disponibles per la venda		
Derivats de cobertura		
<b>Crèdits, derivats i altres curt termini</b>	<b>942.157,18</b>	<b>2.134.834,52</b>
Actius a valor raonable amb canvis en pig		
Inversions mantingudes fins al termini		
Préstecs i partides a cobrar	942.157,18	2.134.834,52
Actius disponibles per la venda		
Derivats de cobertura		
<b>Total actius financers curt termini</b>	<b>941.704,40</b>	<b>2.134.834,52</b>
Actius a valor raonable amb canvis en pig		
Inversions mantingudes fins al termini	-452,78	
Préstecs i partides a cobrar	942.157,18	2.134.834,52
Actius disponibles per la venda		
Derivats de cobertura		

No s'han produït traspassos o reclassificacions dels actius financers.

## 2. Correccions per deteriorament originades pel risc de crèdit:

No hi ha moviment dels comptes correctors representatius de les pèrdues per deteriorament originades pel risc de crèdit.

## 3. Valor raonable i variacions en el valor d'actius financers valorats a valor raonable:

- Els actius financers s'han valorat segons el seu valor raonable, prenent-se com a referència els preus cotitzats en mercats d'actius.
- En el quadre següent es pot observar el valor raonable i les variacions de valor registrades, en funció de si s'han imputat al compte de pèrdues i guanys o si han estat consignades directament al patrimoni net:

No hi ha moviments.

- No existeixen instruments financers derivats diferents dels qualificats com a instruments de cobertura.

## 7.2. Passius financers

1. Els passius financers s'han classificat segons la seva naturalesa i segons la funció que compleixen en el Consorci. El valor en llibres de cadascuna de les categories és el següent:

<b>Passius financers a llarg termini</b>	<b>Import 2009</b>	<b>Import 2010</b>
<b>Deutes amb entitats de crèdit llarg termini</b>		
Dèbits i partides a pagar		
Passius a valor raonable amb canvis en pig		
Altres		
<b>Obligacions i altres valors negociables llarg termini</b>		
Dèbits i partides a pagar		
Passius a valor raonable amb canvis en pig		
Altres		
<b>Derivats i altres llarg termini</b>	<b>79.495,27</b>	<b>86.675,99</b>
Dèbits i partides a pagar	79.495,27	86.675,99
Passius a valor raonable amb canvis en pig		
Altres		
<b>Total passius financers a llarg termini</b>	<b>79.495,27</b>	<b>86.675,99</b>
Dèbits i partides a pagar	79.495,27	86.675,99
Passius a valor raonable amb canvis en pig		
Altres		

<b>Passius financers a curt termini</b>	<b>Import 2009</b>	<b>Import 2010</b>
<b>Deutes amb entitats de crèdit curt termini</b>		
Dèbits i partides a pagar		
Passius a valor raonable amb canvis en pig		
Altres		
<b>Obligacions i altres valors negociables curt termini</b>		
Dèbits i partides a pagar		
Passius a valor raonable amb canvis en pig		
Altres		
<b>Derivats i altres curt termini</b>	<b>1.035.667,45</b>	<b>2.138.610,16</b>
Dèbits i partides a pagar	1.035.667,45	2.138.610,16
Passius a valor raonable amb canvis en pig		
Altres		
<b>Total passius financers a curt termini</b>	<b>1.035.667,45</b>	<b>2.138.610,16</b>
Dèbits i partides a pagar	1.035.667,45	2.138.610,16
Passius a valor raonable amb canvis en pig		
Altres		

## 2. Informació sobre:

## a) Venciment dels deutes al tancament de l'exercici 2009:

	Termini en anys		
	1	Més de 2	Total
Deutes amb entitats de crèdit			
Creditors per arrendament financer			
Altres deutes			
Deutes amb empreses del grup i associades			
Creditors comercials no corrents			
Creditors comercials i altres comptes a pagar			
Proveïdors	873.145,18		873.145,18
Altres creditors	162.522,27		162.522,27
Deute amb característiques especials			
<b>Total 2009</b>	<b>1.035.667,45</b>		<b>1.035.667,45</b>

## b) Venciment dels deutes al tancament de l'exercici 2010:

	Termini en anys		
	1	Més de 2	Total
Deutes amb entitats de crèdit			
Creditors per arrendament financer			
Altres deutes			
Deutes amb empreses del grup i associades			
Creditors comercials no corrents			
Creditors comercials i altres comptes a pagar			
Proveïdors	1.960.556,87		1.960.556,87
Altres creditors	178.053,29		178.053,29
Deute amb característiques especials			
<b>Total 2010</b>	<b>2.138.610,16</b>		<b>2.138.610,16</b>

c) No existeixen deutes amb garantia real.

d) No existeixen línies de descompte.

3. En relació als préstecs pendents de pagament al tancament de l'exercici: el Consorci no ha impagat cap quantitat del principal, ni els interessos que s'han produït durant l'exercici.

4. Informació sobre els aplaçaments de pagament efectuats a proveïdors: d'acord amb la disposició addicional tercera de la Llei 15/2010, de 5 de juliol, es fa constar que el Consorci realitza els pagaments als seus proveïdors dins del termini establert legalment (màxim de 55 dies).

## 8. Liquidació pressupostària

En aquesta secció es descriuen els ingressos obtinguts, classificats en quatre capítols: transferències corrents i de capital, vendes i prestacions de servei, altres ingressos en gestió ordinària, i aplicació d'ingressos a distribuir en diversos exercicis, i les despeses corrents realitzades en personal, en béns i serveis, i en altres operacions.

### 8.1. Ingressos per transferència

En el transcurs de l'exercici 2010 les transferències corrents i de capital realitzades han estat les següents:

Concepte	Exercici 2009	Pressupost 2010	Liquidació 2010	Variació vs. 2009	Variació vs. press.
<b>Transf. corrents</b>	<b>1.386.484,46</b>	<b>1.615.763,00</b>	<b>1.266.713,63</b>	<b>-9%</b>	<b>-22%</b>
Generalitat	555.000,00	<b>620.250,00</b>	<b>514.250,00</b>	-7%	-17%
• DGR	285.000,00	299.250,00	299.250,00	+5%	+5%
• DGU	70.000,00	70.000,00	70.000,00		
• STSI	35.000,00	36.000,00	0,00		
• Salut	125.000,00	125.000,00	125.000,00		
• Cultura	40.000,00	90.000,00	20.000,00	-50%	-78%
Biblioteca Catalunya	121.800,00	126.185,00	126.185,00	+4%	
CBUC	73.792,13	58.715,00	0,00		
FICSR	540.102,00	540.102,00	469.889,00	-13%	-13%
De l'Estat	<b>95.790,33</b>	<b>205.511,00</b>	<b>154.010,43</b>	+61%	-25%
• MICINN	59.730,33	169.451,00	114.806,23	+92%	-32%
• CSIC	36.060,00	36.060,00	36.060,00		
• Seguretat Social			3.144,20		
De l'exterior		65.000,00	2.379,20		-96%
<b>Altres transf.</b>	<b>447.500,00</b>	<b>2.152.500,00</b>	<b>2.246.871,72</b>	<b>+502%</b>	<b>+5%</b>
DGR	300.000,00	300.000,00	300.000,00		
STSI	40.000,00	40.000,00	130.000,00	+225%	+225%
MICINN		845.000,00	849.371,72		+1%
Universitats	107.500,00	967.500,00	967.500,00		
<b>Total</b>	<b>1.833.984,46</b>	<b>3.768.263,00</b>	<b>3.513.585,35</b>	<b>+92%</b>	<b>-6%</b>

D'acord amb el que estableix el pla general de comptabilitat pública i el pla especial per a les universitats públiques catalanes, els ingressos a capital, subvencions o donatius per a la mateixa finalitat, es comptabilitzen com a ingressos que cal distribuir en diferents exercicis, imputant-se al resultat de l'exercici en la mateixa proporció en què es van amortitzant els béns per als quals es concedeixen.

Els ingressos a capital, incloent els de l'FICSR que s'hi han transferit, s'han distribuït de la manera següent:

Centre de Cost	Generalitat de Catalunya	FICSR	MICINN (ICTS)	Universitats del Consorci	Total
Anella Científica		87.887,71	300.000,00		387.887,71
CATNIX	61.549,48				61.549,48
Portals i Repositoris	68.450,52	2.523,73	16.890,97		87.865,22
Càlcul d'Altes Prestacions	300.000,00	15.921,19	525.000,00		840.921,19
Emmagatzematge dades		12.453,67			12.453,67
Serveis comuns e-Adm.		4.558,88		967.500,00	972.058,88
Promoció i altres serveis		22.736,78	7.480,75		30.217,53
<b>Total</b>	<b>430.000,00</b>	<b>146.081,96</b>	<b>849.371,72</b>	<b>967.500,00</b>	<b>2.392.953,68</b>

## 8.2. Vendes i prestacions de serveis

Els serveis prestats pel CESCA i les seves tarifes estan descrites en detall a l'annex IV. Les vendes realitzades s'han comptabilitzat sense incloure els impostos que graven aquestes operacions ja que aquests són recuperables d'acord amb la resolució de la Comunitat Europea de l'any 2005 que va condemnar Espanya a modificar la Llei de l'Impost sobre el Valor Afegit, per obligar (en síntesi) a treure les subvencions del càlcul de la prorrata d'IVA.

Com es pot observar a la taula de la pàgina següent, els ingressos han estat de 2.385.444,35 €, aproximadament igual als pressupostats i que representen un increment d'un 27% sobre els de l'any anterior.

Concepte	Exercici 2009	Pressupost 2010	Liquidació 2010	Variació vs. 2009	Variació vs. press.
<b>Consorci</b>	<b>791.566,60</b>	<b>1.084.115,00</b>	<b>946.017,54</b>	<b>+20%</b>	<b>-13%</b>
• Generalitat	111.495,32	68.850,00	162.730,66	+46%	+136%
• FICSR	306.166,12	305.745,00	298.536,21	-2%	-2%
• UB	84.972,73	187.443,00	94.455,53	+11%	-50%
• UAB	77.314,34	116.451,00	78.024,45	+1%	-33%
• UPC	40.293,28	58.094,00	51.515,91	+28%	-11%
• UPF	10.780,90	68.149,00	43.300,62	+302%	-36%
• UdG	24.342,39	47.631,00	34.070,53	+40%	-28%
• URV	44.025,06	65.918,00	48.797,00	+11%	-26%
• UdL	12.409,80	69.853,00	43.192,38	+248%	-38%
• UOC	38.907,04	61.217,00	56.919,36	+46%	-7%
• URL	32.346,70	26.274,00	26.071,65	-19%	-1%
• CSIC	8.512,92	8.490,00	8.403,24	-1%	-1%
<b>Altres entitats</b>	<b>1.091.114,67</b>	<b>1.312.522,00</b>	<b>1.439.426,81</b>	<b>+32%</b>	<b>+10%</b>
• UVic	9.405,60	8.847,00	9.389,40		+6%

Concepte	Exercici 2009	Pressupost 2010	Liquidació 2010	Variació vs. 2009	Variació vs. press.
• UIC	18.937,32	18.924,00	18.550,18	-2%	-2%
• UAO	11.102,52	11.090,00	10.961,88	-1%	-1%
• UIB	14.064,40	15.613,00	12.522,32	-11%	-20%
• CBUC	42.324,31	42.843,00	113.981,45	+169%	+166%
• Altres institucions	995.280,52	1.215.205,00	1.274.021,58	+28%	+5%
<b>Total</b>	<b>1.882.681,27</b>	<b>2.396.637,00</b>	<b>2.385.444,35</b>	<b>+27%</b>	<b>0%</b>

A l'apartat d'“Altres institucions” s'ha inclòs l'ingrés extraordinari que el CESCA va sol·licitat a la Delegació de Barcelona de l'Agència Tributària per la devolució de l'Impost sobre el Valor Afegit (IVA) no deduït durant els exercicis 2003-2005 en aplicació de la regla de la prorrata i d'acord amb la Sentència del Tribunal de Justícia de la Comunitat Europea, de data 6 d'octubre de 2005, que va dictaminar que sí que era deduïble per l'entitat en acabar l'exercici.

De les quantitats sol·licitades, 72.896,67 € de 2003, 65.527,25 € de 2004 i 150.634,50 € de 2005, s'han rebut les corresponents als exercicis 2003 i 2004 (138.423,92 €), més els interessos per al període 2003-09 (34.702,36 €) que s'han comptabilitzat com a un ingrés extraordinari, a més dels corresponents al 2010 (1.549,63 €) que s'han comptabilitzat com a ingrés financer. La devolució de l'exercici 2005 resta pendent de rebre.

També, s'han inclòs com a ingrés extraordinari 5.639,39 € de la Seguretat Social per als cursos de formació subvencionats l'any 2009.

### 8.3. Altres ingressos en gestió ordinària

Dins d'aquest apartat s'inclouen els interessos obtinguts pels rendiments d'actius financers (10.283,14 €).

### 8.4. Aplicació d'ingressos a distribuir en diversos exercicis

En el balanç de situació del CESCA es reflecteix l'immobilitzat cedit en ús per les entitats consorciades com a aportació inicial del CESCA, i part de les aportacions realitzades per les entitats consorciades que s'han destinat a finançar la inversió realitzada en el transcurs de l'exercici 2010.

Pel que fa al saldo dels ingressos a distribuir en diferents exercicis, dels 3.196.823,11 €, 1.079,15 € corresponen al valor net dels béns cedits en ús que restaven pendents d'amortitzar i 3.195.743,96 € corresponen al valor net de la resta dels béns pendents d'amortitzar.

Quant als béns cedits, el detall del que manca per imputar es pot veure en el quadre següent:



Concepte	Import
Béns cedits	2.776.404,92
Amortització acumulada béns cedits	2.775.325,77
Net pendent d'amortitzar	1.079,15
Ingressos a distribuir per béns cedits	1.079,15

Pel que fa als béns finançats amb ingressos corrents, el detall és el següent:

Concepte	Import
Programari	1.256.863,77
Immobilitzat material	9.414.898,57
Immobilitzat financer	16.496,96
Immobilitzat en curs	
<b>Total immobilitzat</b>	<b>10.688.259,30</b>
Amortització acumulada programari	452.705,67
Amortització acumulada immobilitzat material	6.428.801,10
<b>Total amortització acumulada</b>	<b>6.881.506,77</b>
Net pendent d'amortitzar	3.806.752,53

## 8.5. Plantilla i despeses de personal

En el transcurs de l'exercici 2010, el CESCA ha seguit adherit al Conveni col·lectiu d'àmbit estatal per als centres d'educació universitària i d'investigació.

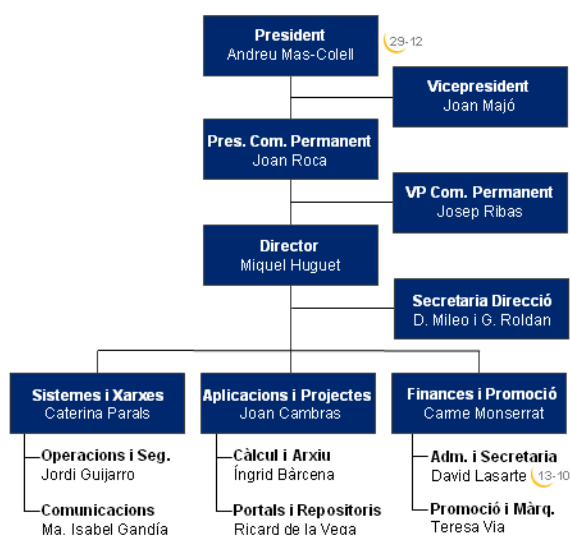


Figura 1. L'organització departamental, en vigor des del 1 de gener de 2010 (excepte els dos càrrecs indicats amb la data d'incorporació posterior)

Com a fruit de l'aprovació del Pla estratègic 2009-13, pel Consell de Govern de 9 de juny de 2009, s'han reorganitzat els departaments del CESCA a partir de l'1 de gener de 2010. La nova

estructura crea un nou nivell de coordinació, els caps de Servei, i agrupa tota la gestió de maquinari, que fins ara es realitzava en els departaments de Sistemes i de Comunicacions, en una única Unitat, la d'Operacions i Seguretat. El CESCA continua organitzat en tres departaments, ara anomenats "Sistemes i Xarxes", "Aplicacions i Projectes" i "Finances i Promoció", cadascun organitzat en les dues Unitats que es mostren a la figura de la pàgina anterior.

La plantilla de personal a 31 de desembre era de 39 persones, 30 fixes, 7 temporals i 2 becaris en cooperació educativa (de la UPF i la URL), amb la següent distribució per departament i nivell professional:

	Total (H+D) <sup>3</sup>	Tècnics					Secretaris				Coop. educ.	
		VIII	VII	VI	V	IV	III	VIII	VI	V		III
Direcció	2+1	1		1				1				
Sistemes i Xarxes <sup>1</sup>	13+2		2	3	4	4						2
Aplicacions i Projectes	9+2		2	3	1	5						
Finances i Promoció <sup>2</sup>	2+8	1		2	1	1		1	3		1	
<b>Total a 31-12-10: 39</b>	<b>26+13</b>	<b>2</b>	<b>4</b>	<b>9</b>	<b>6</b>	<b>10</b>		<b>2</b>	<b>3</b>		<b>1</b>	<b>2</b>

<sup>1</sup> Un Administrador de Sistemes ha estat contractat amb una jornada reduïda de 30 h. fins el 31-10.

<sup>2</sup> Per reducció de jornada per maternitat a 30 i 27,5 h, s'ha contractat una quarta secretària amb jornada reduïda de 16 h.

<sup>3</sup> Homes més dones.

El nombre de contractes laborals fixes ha passat de 27 a 30, mentre que els temporals han passat dels tres previstos inicialment a set (vegeu l'annex II). Als 2 tècnics per a projectes de repositoris i a 1 secretari de reforç per reducció de jornada per maternitat de dues secretàries, s'hi han sumat quatre tècnics més: un per substituir un Administrador de Sistemes que causarà baixa voluntària el 14 de gener de 2011 i tres per als projectes MyUniversity, MetaArchive i RECERCAT, tal com es comentarà a continuació.

S'han convocat 5 ofertes de treball que s'han cobert per concurrència d'ofertes a través d'A.D. Análisis y Desarrollo, quatre per cobrir rotacions de personal (1 cap de Secretaria i Administració, 1 tècnic de Comunicacions, 1 Administrador de Sistemes i 1 Secretària) i una per reforçar la Unitat de Promoció i Màrqueting durant una baixa per maternitat d'una tècnica de Promoció. Posteriorment, en obtenir el projecte MyUniversity de la Comissió Europea, se l'ha contractat per a un període addicional de dos anys, a càrrec d'aquest projecte.

D'altra banda, segons resolució del comissionat d'Universitats i Recerca i vicepresident del CESCA de 13 d'octubre de 2010, s'han prioritzat tres tasques sol·licitades pel CBUC i s'han reforçat les unitats de Portals i Repositoris, i d'Operacions i Seguretat per portar a terme la migració de RECERCAT amb tecnologia d'interfície Manakin i la posada en marxa del servidor MetaArchive per a la preservació de les tesis doctorals emmagatzemades al TDX, respectivament. Per la urgència d'aquest encàrrec, s'han contractat a dos ex becaris directament.

També s'han fet tres increments de nivell professional, 2 Administradors de Sistemes i 1 tècnic d'Aplicacions.

Les persones que ocupen els 30 llocs de treball indefinits tenen una mitjana d'edat de 36,6 anys i una antiguitat a l'empresa de 6,7 anys, xifres similars a l'any passat: 36,0 i 6,7, respectivament. La figura 2 mostra la distribució de la plantilla per edat, antiguitat a l'empresa, sexe i titulació acadèmica (doctors, enginyers o llicenciats, enginyers tècnics...).

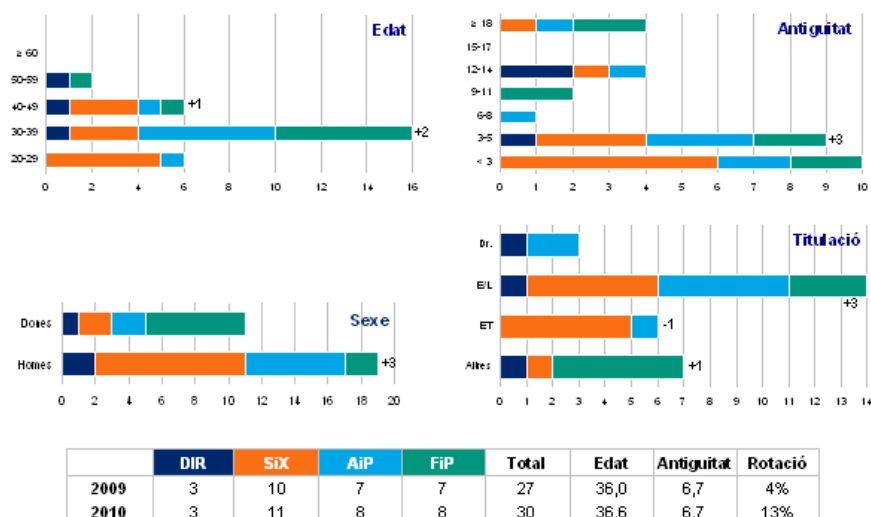


Figura 2. Estadístiques del personal fix

Les absències laborals s'han incrementat de 3,85% a 4,62% que corresponen a 1,6 persones a temps complet, majoritàriament per malaltia (2,95%) i baixes per maternitat (1,42%).

La distribució de personal per centre de cost, normalitzat a jornada completa, es mostra a la taula següent.

Centre de cost	Consell Dir.	Tècnics	Secretaris	Coop. educ.	2010	2009
Anella Científica	0,9	6,3	1,2	0,4	8,8	7,3
CATNIX	0,3	1,4	0,3		2,0	2,3
Portals i Repositoris	0,7	7,5	0,7	0,6	9,6	9,7
Càlcul d'Altes Prestacions	0,5	4,4	0,5	0,3	5,8	5,9
Disseny de Fàrmacs	0,1	0,7	0,1		0,9	0,8
Emmagatzematge Dades	0,2	0,7	0,1		1,0	1,8
Serveis comuns e-Adm.	1,0	3,0	0,6	0,1	4,6	1,6
Promoció i Màrqueting	0,3	0,9	0,1		1,3	1,5
Altres serveis		0,2	0,3		0,5	0,3
<b>Total 2010</b>	<b>4,0</b>	<b>25,2</b>	<b>3,9</b>	<b>1,5</b>	<b>34,6</b>	
<b>Total 2009</b>	<b>4,0</b>	<b>21,4</b>	<b>4,1</b>	<b>1,5</b>	<b>31,1</b>	

Aquesta distribució de recursos per centre de cost, s'ha fet a partir de les hores que el personal ha dedicat directament a les activitats pròpies del centre de cost (que han suposat un 74% de

les hores treballades), als quals se li han sumat la part proporcional de les tasques associades a serveis generals<sup>2</sup> (21%) i les absències de personal (4,62%).

També cal tenir en compte que, en general, el personal no està dedicat en exclusiva a un únic centre de cost. Per exemple, els dos Administradors de Sistemes, un per a càlcul i emmagatzematge, i l'altre per a portals i repositoris, són intercanviables per poder cobrir el servei durant els torns de vacances i en cas de baixes laborals. Pel mateix motiu, no hi ha un tècnic de comunicacions que es dediqui exclusivament al CATNIX, sinó que aquest servei és compartit per tots ells. Per això, a més del fet que hi ha personal que no està a jornada completa, els nombres per a la majoria de caselles inclouen decimals.

El nombre total de persones d'aquesta taula (34,6) no coincideix exactament amb els llocs de treball mencionats anteriorment (39) perquè el primer inclou tot el personal disponible durant l'exercici, normalitzat a jornada completa, mentre que el segon correspon a l'estat de la plantilla a 31 de desembre.

Les despeses de personal han estat aproximadament igual a les pressupostades encara que s'ha reduït la partida de remuneracions del personal en un 5% des de l'1 de juny d'acord amb el Decret llei 3/2010, de 29 de maig, de mesures urgents de contenció de la despesa i en matèria fiscal per a la reducció del dèficit públic. No obstant això, la despesa de la Seguretat Social ha estat un 10% superior a la pressupostada ja que aquest cost ha passat d'un 26,00% sobre la partida de personal laboral de l'any 2009 a un 28,29%.

Concepte	Exercici 2009	Pressupost 2010	Liquidació 2010	Variació vs. 2009	Variació vs. press.
Personal laboral	953.696,36	1.110.000,00	1.077.872,70	13%	-3%
Cooperació educativa	18.067,00	25.200,00	17.594,50	-3%	-30%
Seguretat Social	247.948,47	277.500,00	304.884,95	23%	10%
Aport. plans de pensions			3.369,44		
Indemnitzacions			5.865,06		
<b>Total</b>	<b>1.219.711,83</b>	<b>1.412.700,00</b>	<b>1.409.586,65</b>	<b>16%</b>	<b>0%</b>

S'han periodificat les pagues extres de març i de juny corresponents a l'exercici 2010 per un import total de 76.936,00 €. El nombre total d'hores extres realitzades ha estat de 549 i cap treballador ha superat el màxim de 80 hores.

També s'han inclòs 7.180,72 € com a provisió de fons per a la paga extraordinària dels treballadors que compleixin 25 anys d'antiguitat a l'empresa<sup>3</sup>. Aquesta provisió s'ha calculat a partir

<sup>2</sup> Les tasques associades a serveis generals inclouen aquelles activitats que no s'han pogut associar directament a un únic centre de cost, com per exemple les de coordinació i direcció, administració, secretaria, manteniment de les instal·lacions tècniques i la xarxa interna, etc.

<sup>3</sup> Aquesta paga extraordinària, equivalent a cinc pagues ordinàries, està prevista en el XII Convenio Colectivo Estatal para los centros de educación universitaria e investigación, publicat el 9 de gener de 2007 al BOE.

de la paga que haurien de rebre els treballadors que ja porten un mínim de 10 anys d'antiguitat a l'empresa i poden arribar a assolir els 25. L'acumulat és de 86.676,00 €.

D'acord amb l'article 30 de la Llei de pressupostos de la Generalitat de Catalunya per al 2010, que permet destinar fins a un 0,3% de la massa salarial a finançar aportacions a plans de pensions d'ocupació, i amb la conformitat de l'assemblea de treballadors del CESCA, s'han aportat 3.369,44 € en el Pla de Pensions de Promoció Conjunta BBVA Institucions de Catalunya. L'aportació per a cada treballador, amb una antiguitat mínima de sis (6) mesos a l'empresa, és la que consta en la mencionada Llei:

Grup	Import
A	105,94
B	89,92
C	67,03
Per cada trienni	3,89

Els membres dels òrgans de govern, que planifiquen, dirigeixen i controlen l'activitat del Consorci, no reben cap mena de compensació per raó del seu càrrec. Aquest també és el cas per als membres dels òrgans assessors. El personal directiu tampoc rep cap retribució variable en funció d'objectius ni disposa de contractes d'alta direcció.

El Consorci ha fet les aportacions al fons de pensions i al fons per a la paga extraordinària dels 25 anys que s'han mencionat abans. No s'han registrat indemnitzacions per acomiadament de membres de l'alta direcció, ni s'ha efectuat cap bestreta ni s'ha concedit cap crèdit al personal de l'alta direcció, ni als membres del Consell de Govern.

## 8.6. Despeses de béns i serveis

El total de les despeses per béns i serveis ha estat un 9% inferior a les despeses pressupostades. Es desglossen com segueix a la taula de la pàgina següent:

Concepte	Exercici 2009	Pressupost 2010	Liquidació 2010	Variació vs. 2009	Variació vs. press.
<b>20. Lloguers i cànon</b>	<b>270.472,95</b>	<b>336.640,00</b>	<b>252.529,62</b>	<b>-7%</b>	<b>-25%</b>
Terrenys i edificis	195.199,08	196.760,00	197.883,02	1%	1%
Llicències de programari	75.273,87	139.880,00	54.646,60	-27%	-61%
<b>21. Conservació i reparació</b>	<b>211.947,59</b>	<b>238.140,00</b>	<b>222.776,12</b>	<b>+5%</b>	<b>-6%</b>
• Edifici	13.905,13		9.443,66	-32%	
• Instal·lacions tècniques	39.630,80		42.720,52	+8%	
• Càlcul d'Altes Prestacions	69.338,96		64.138,99	-7%	
• Emmagatzematge Dades			16.861,56		
• Portals i Repositoris			18.680,36		
• Anella Científica	46.223,82		45.508,82	-1%	

Concepte	Exercici 2009	Pressupost 2010	Liquidació 2010	Variació vs. 2009	Variació vs. press.
• CATNIX	13.006,97		10.707,50	-17%	
• Altres equips	29.841,91		14.714,71	-50%	
<b>22. Material, submin. et al.</b>	<b>1.461.666,18</b>	<b>1.631.260,00</b>	<b>1.535.962,24</b>	<b>+5%</b>	<b>-6%</b>
Material ordinari no inventariable	9.225,93	13.060,00	11.178,48	-21%	-14%
Prensa, revistes, llibres...	1.691,24	250,00	1.975,88	+17%	690%
Aigua i energia	233.496,72	235.220,00	200.354,28	-14%	-15%
Altres subministraments	5.149,95	5.140,00	4.554,41	-12%	-11%
Com. postals, telefòniques...	13.432,30	15.120,00	15.027,96	+12%	-1%
Despeses d'assegurances	8.319,10	9.810,00	9.618,00	+16%	-2%
Tributs	230,99	540,00	233,15	+1%	-57%
Publicitat, difusió i altres	3.606,00	29.230,00	3.342,00	-7%	-89%
Organització de cursos, etc.	13.738,34	12.100,00	17.756,31	+29%	47%
Formació del personal propi	17.888,81	27.220,00	33.247,15	+86%	22%
Altres despeses diverses	5.808,41	6.050,00	6.042,16	+4%	
• Atencions protocol·làries	5.287,33		5.851,29	+11%	
• Publicacions i edictes	426,08		187,56	-44%	
• Imprevistos	95,00		3,31	-96%	
Neteja i sanejament	17.924,42	18.240,00	18.583,17	+4%	2%
Estudis i treballs tècnics	3.019,29	500,00	270,00	-91%	-46%
Serv. informàtics i teleco.	1.049.505,73	1.192.500,00	1.135.288,69	+8%	-5%
• Punts d'accés	862.795,53		896.963,52	+4%	
• Troncals	162.768,00		157.880,40	-3%	
• Altres serveis	23.942,20		80.444,77	+336%	
Gestoria i altres treballs	78.628,95	66.280,00	78.490,60	0%	18%
<b>23. Dietes, locomoció i trasllats</b>	<b>31.525,60</b>	<b>29.890,00</b>	<b>30.641,29</b>	<b>-3%</b>	<b>3%</b>
<b>24. Despeses de publicacions</b>	<b>37.502,77</b>	<b>37.500,00</b>	<b>35.662,04</b>	<b>-5%</b>	<b>-5%</b>
<b>Total</b>	<b>2.013.115,09</b>	<b>2.273.430,00</b>	<b>2.077.571,31</b>	<b>+3%</b>	<b>-9%</b>

D'acord amb la política de cohesió territorial per a tots els punts de l'Anella Científica, aprovada per la Comissió Permanent de 2 de desembre de 2005, s'ha facturat a cost metropolità la primera connexió de cada institució (adherida o vinculada, a excepció de les entitats de la categoria B.3), independentment de la seva ubicació geogràfica, així com a cost metropolità de 10 i 40 Mbps la dels punts d'accés amb més de dos anys d'antiguitat connectats per radioenllaç de 2-8 i 34 Mbps, respectivament.

Les institucions que han gaudit d'aquest preu avantatjós són: Fundació TecnoCampus Mataró-Maresme (TecnoCampus), Fundació Hospital/Asil de Granollers (FHAG), Consorci Hospitalari de Vic (CHV) i Fundació Privada Universitat Abat Oliba (UAO), així com totes les altres institucions ubicades fora de la província de Barcelona.

## 8.7. Altres operacions

En aquest apartat s'inclouen les despeses financeres i les transferències corrents que sumen 2.837,35 € i 4.150 €, respectivament.

Pel que fa a la pòlissa de crèdit de 500.000 € contractada amb el BBVA per a un període de tres anys (2007-10), s'ha renovat aquest cop només per un any amb La Caixa ja que les condicions eren més avantatjoses, amb l'autorització preceptiva d'Economia i Finances, de 6 de juny de 2010.

Les transferències han estat de 4.000 € a l'associació Euro-IX i de 150 € per un accèssit al premi del concurs de nadalles, que ha correspost a la Sra. Sandra Reoyo del CBUC.

## 9. Aplicació de resultats

El pressupost de 2010 s'ha executat majoritàriament tal com s'esperava, a excepció de tres projectes que s'han iniciat més tard del suposat de manera que els ingressos i despeses associats no s'han inclòs en aquest exercici, sense cap altra desviació significativa a remarcar. Els d'ingressos han estat de 6,53 M€ (els quals inclouen un préstec de 625.000 € del Ministeri de Ciència i Innovació) i les despeses de 6,51 M€, que han generat un superàvit pressupostari de 22.213,85 €, dels quals 13.991,42 € s'han destinat a la dotació per a amortitzacions.

Els ingressos i les despeses reconeguts en el compte de pèrdues i guanys de l'exercici 2010 han estat de 4,04 i 4,03 milions d'euros (M€), respectivament, un 8% més que l'exercici anterior, que han generat un resultat comptable positiu de 8.222,43 € que compensa les pèrdues de l'exercici anterior.

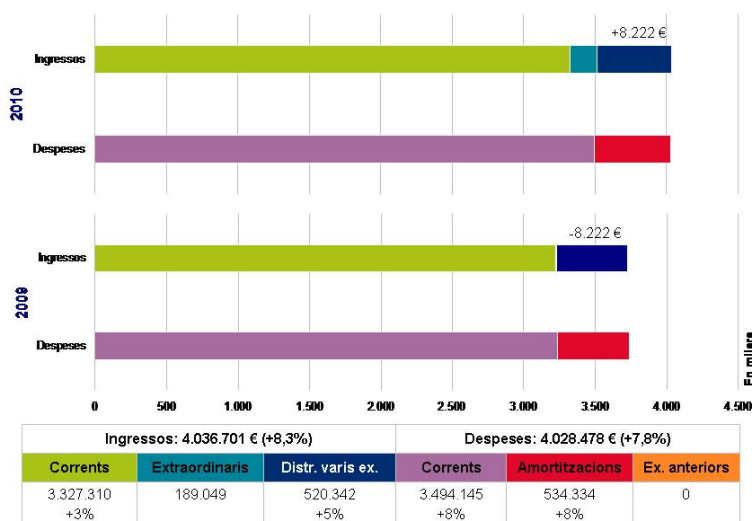


Figura 3. Resultat de l'exercici

## 10. Ingressos i despeses per àrea d'activitat

Els ingressos i les despeses són les que figuren a la taula següent, distribuïdes en cinc àrees d'activitat: la de Càlcul i Arxiu, que inclou els centres de cost de Càlcul d'Altes Prestacions (CAP), Disseny de Fàrmacs (SDF), Emmagatzematge de Dades (SED) i serveis comuns d'e-Administració (AUC); la de Comunicacions, que inclou els centres de cost de l'Anella Científica i del CATNIX; la de Portals i Repositoris; la de Promoció i Màrqueting, i la de serveis diversos on s'inclouen els costos associats a la compartició de l'espai amb el CBUC.

	Total	Càlcul i Arxiu	Comunicacions	Portals i Rep.	Promoció	Diverses
<b>Total ingr. (excl. subv.)</b>	<b>5.140.174</b>	<b>2.411.548</b>	<b>2.149.880</b>	<b>495.753</b>	<b>18.929</b>	<b>64.063</b>
Perc. sobre ingressos		47%	42%	10%	0%	1%
Variació respecte 2009	78%	222%	30%	20%	71%	-2%
• Generalitat de Catalunya	807.731	348.398	225.616	233.717		
• Talència	298.536	120	296.843	1.574		
• Altres institucions Consorci	1.488.311	1.283.914	191.984	12.413		
• MICINN	964.178	599.178	300.000	65.000		
• Biblioteca de Catalunya	134.895	0	8.403	126.492		
• CBUC	113.981	12.835	26.449	10.634		64.063
• Altres entitats	1.332.542	167.103	1.100.586	45.924	18.929	
<b>Total despeses</b>	<b>6.512.099</b>	<b>3.151.327</b>	<b>2.581.248</b>	<b>609.992</b>	<b>99.162</b>	<b>70.369</b>
Perc. sobre despeses		48%	40%	9%	2%	1%
Variació respecte 2009	75%	154%	44%	17%	0%	-10%
• Personal	1.409.587	519.770	435.701	375.414	58.834	19.867
• Serveis informàtics i tele.	1.135.289	54.877	1.075.855	4.522	35	
• Lloguers i cànon	252.530	91.062	76.393	39.514	6.366	39.195
• Conservació i reparació	222.776	118.150	78.551	25.151	650	274
• Electricitat	200.354	139.429	42.470	16.911	204	1.341
• Altres despeses corrents	273.610	68.481	122.841	60.615	12.944	8.729
• Inversions	3.017.954	2.159.559	749.437	87.865	20.129	963
<b>Ingressos sobre despeses</b>	<b>79%</b>	<b>77%</b>	<b>83%</b>	<b>81%</b>	<b>19%</b>	<b>91%</b>

A l'hora de distribuir els costos per àrea cal tenir en compte les següents observacions:

- 1) Els ingressos inclouen tant els serveis facturats (2.385.444,35 €) com les transferències i subvencions finalistes per a un servei determinat, és a dir, s'exclouen les transferències regulars de la DGR (299.250,00 €) i l'FICSR (469.889 €) per sufragar les despeses generals de funcionament.
- 2) Tots els ingressos són directament imputats al centre de cost que correspon, a excepció dels ingressos patrimonials que es distribueixen proporcionalment a l'activitat estimada (48%, 24%, 24% i 4%, respectivament).
- 3) Hi ha certes partides que corresponen a un cost directe associat a un servei determinat com ara les llicències de programari, el manteniment del maquinari i del programari (excepte per a les instal·lacions tècniques i la infraestructura bàsica), els estudis i treballs tècnics, els serveis informàtics i les telecomunicacions, el personal de Portals i Repositoris, etc.



- 4) Hi ha altres partides que són comunes a tots els serveis i que es distribueixen proporcionalment d'acord al seu ús per a cada servei, com ara el lloguer, l'electricitat de l'Edifici Annexus, les amortitzacions de les instal·lacions tècniques i de la infraestructura bàsica, el personal de Comunicacions, de Càlcul i Arxiu, els Administradors de Sistemes, etc.
- 5) Per acabar, hi ha un tercer grup de partides que també són comunes a tots els serveis i que es distribueixen proporcionalment al personal que treballa (directa o indirectament) en cada servei, com ara la neteja, el telèfon, l'electricitat de les oficines a l'Edifici Nexus, les assegurances de personal, el personal de Direcció, de Secretaria, d'Administració, l'associat a serveis generals d'Operacions i Seguretat, etc.

En forma de gràfica:

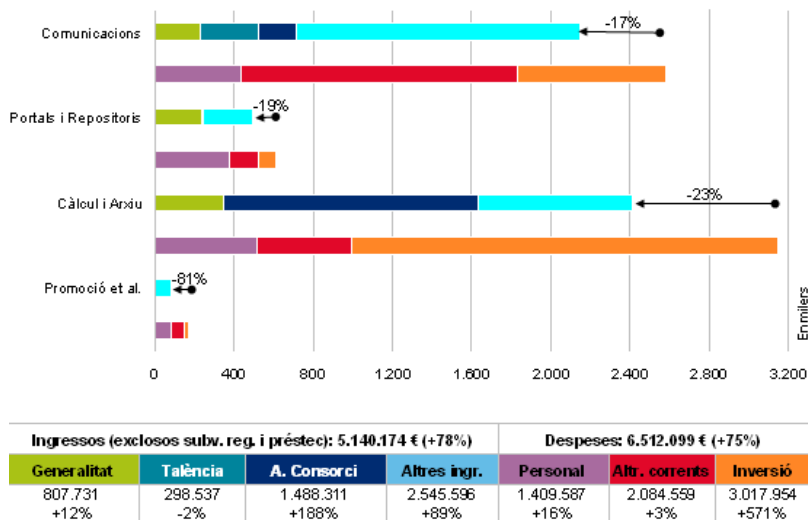


Figura 4. Ingressos i despeses per àrea d'activitat

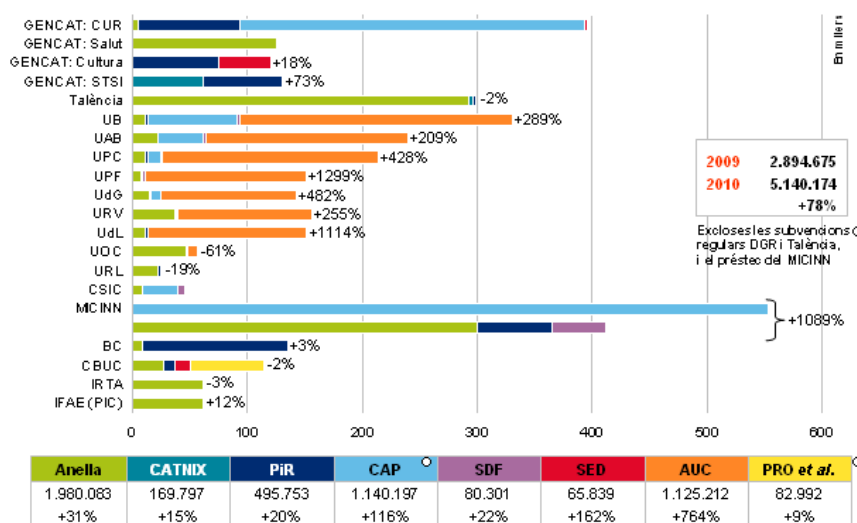


Figura 5. Ingressos per centre de cost i distribució per a algunes institucions

Els ingressos de 2010, excloses les transferències regulars de la DGR i l'FICSR mencionades, per centre de cost i la distribució per a algunes institucions es mostren a la gràfica anterior.

A partir de la distribució de costos mencionada i del quadre d'amortitzacions, s'ha determinat el cost de cada servei per a l'exercici 2010:

	<b>Personal</b>	<b>Altres corr.</b>	<b>Amortitz.</b>	<b>Total</b>	<b>Var. 2009</b>
Anella Científica	353.241	1.331.187	96.744	<b>1.781.172</b>	+7%
CATNIX	82.460	64.923	31.113	<b>178.496</b>	-8%
Portals i Repositoris	375.414	146.713	42.546	<b>564.673</b>	
Càlcul d'Altes Prestacions	228.354	303.338	175.163	<b>706.855</b>	+3%
Disseny de Fàrmacs	38.839	43.995	2.879	<b>85.713</b>	-25%
Emmagatzematge Dades	45.027	35.594	146.166	<b>226.787</b>	+2%
Serveis comuns e-Adm.	207.550	89.071	36.224	<b>332.845</b>	322%
Promoció i serveis diversos	78.701	69.738	3.499	<b>151.938</b>	-15%

També, de manera similar, s'ha calculat el cost per a cada repositori en operació o en desenvolupament:

	<b>Personal</b>	<b>Altres corr.</b>	<b>Amortitz.</b>	<b>Total</b>	<b>Var. 2009</b>
TDX	51.330	18.621	8.769	<b>78.720</b>	+4%
RECERCAT	53.934	17.446	6.393	<b>77.774</b>	+40%
RACO	34.542	12.513	5.448	<b>52.503</b>	+14%
PADICAT	114.334	43.742	39.426	<b>197.502</b>	+16%
MDX	25.569	9.817	4.430	<b>39.815</b>	-38%
CALAIX*	73.881	28.747	35.816	<b>138.444</b>	+74%
PADICYT	19.777	10.377	12.748	<b>42.902</b>	+883%
Portals del CBUC	15.557	11.760	14.603	<b>41.920</b>	-38

\*Inclou el repositori segur de la Xarxa d'Arxius Comarcals del Dept. de Cultura i Mitjans de Comunicació.

A l'hora de comparar els costos de cada servei, cal tenir en compte la transversalitat de les partides (4) i (5) mencionades abans. La incorporació de nous serveis i l'increment d'ús d'altres, ha ocasionat una reducció del cost repercutit a cadascun d'ells tal com es pot observar amb l'evolució del cost de l'hora computacional que es calcula a partir del nombre real d'hores usades, amb i sense el cost de les inversions realitzades, i que es reflecteix a la figura 6.

El preu cost/hora del servei de supercomputació ha estat de 16,00 cèntims sense amortitzacions i de 23,10 cèntims amb amortitzacions, equivalent al preu acadèmic de l'hora computacional (0,25 €/HC). La reducció del cost és conseqüència, d'una banda, de l'increment d'ús del propi servei i de l'activitat en Portals i Repositoris (que ha reduït els costos a compartir), i de l'altra, la reducció dels costos d'amortització de maquinari com a fruit de la reducció del seu preu d'adquisició (vegeu figura 7).

De la mateixa manera també s'ha calculat el cost de l'emmagatzematge, tant en disc com en cinta. Aquest ha estat de 9,05 i 7,00 €/GB mensuals, respectivament, sense incloure el cost de les amortitzacions.

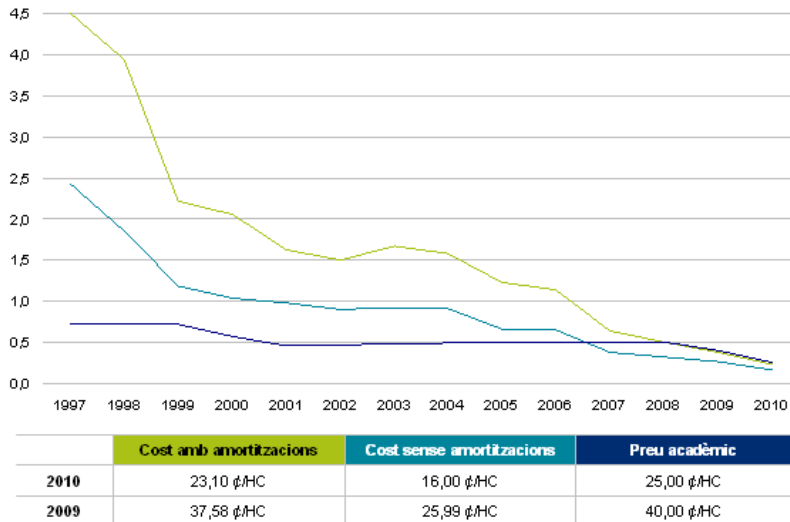


Figura 6. Cost i preu de l'hora computacional

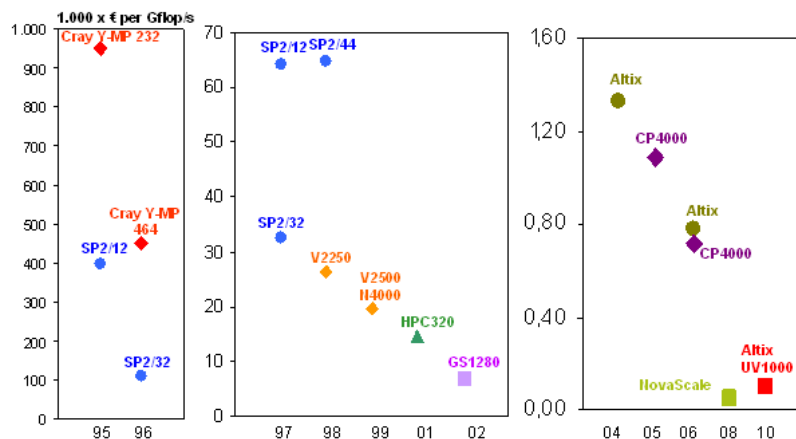


Figura 7. L'evolució del factor "cost/rendiment"

## 11. Evolució dels recursos econòmics

L'evolució dels ingressos i de les despeses d'aquests cinc últims anys ha estat la següent:

	2006	2007	2008	2009	2010
<b>Ingressos</b>	<b>3.276.116</b>	<b>3.510.511</b>	<b>3.715.455</b>	<b>3.719.777</b>	<b>6.534.313</b>
	-1%	+7%	+6%	0%	+76%
Generalitat de Catalunya	1.011.674	888.304	922.922	1.006.495	1.106.981
• CUR	500.000	550.000	625.000	655.000	669.250
• Salut	125.000	125.000		125.000	125.000
• STSI	280.000	130.000	197.000	75.000	130.000
• Cultura				102.072	120.396
• Altres serveis facturats	106.674	83.304	100.922	49.423	62.335
FCRI/FICSR	918.164	834.879	836.747	846.268	768.425
Universitats Consorci i CSIC	456.639	516.176	491.334	517.465	1.488.311
MICINN (ICTS) en préstec	21.001	221.200	204.488	59.730	964.178 625.000
Altres ingressos	868.639	1.049.952	1.259.964	1.289.818	1.581.418
<b>Despeses corrents</b>	<b>2.670.629</b>	<b>3.015.861</b>	<b>3.096.350</b>	<b>3.238.607</b>	<b>3.494.145</b>
	+7%	+13%	+3%	+4%	+8%
Personal	996.606	1.103.489	1.132.973	1.219.712	1.409.587
Serv. informàtics i teleco.	893.011	1.004.762	1.018.584	1.049.506	1.135.289
Lloguers i cànon	191.920	254.448	242.424	270.473	252.530
Conservació i reparació	181.784	214.886	234.096	211.948	222.776
Aigua i energia	128.354	157.845	164.549	233.497	200.354
Altres despeses corrents	278.953	280.431	308.316	253.472	273.610
<b>Inversions</b>	<b>546.924</b>	<b>498.646</b>	<b>598.244</b>	<b>489.392</b>	<b>3.017.954</b>
	-31%	-9%	+20%	-18%	+517%
Comunicacions	28.698	288.678	9.841	57.260	749.437
Portals i Repositoris	38.627	68.414		17.396	87.865
Càlcul d'Altes Prestacions	277.502		117.960	294.214	1.165.921
Emmagatzematge de Dades	25.847	51.465	398.900	7.115	12.454
Serveis comuns e-Admin.				109.047	972.059
Altres inversions	176.249	90.090	71.544	4.360	30.218

En forma de gràfica:

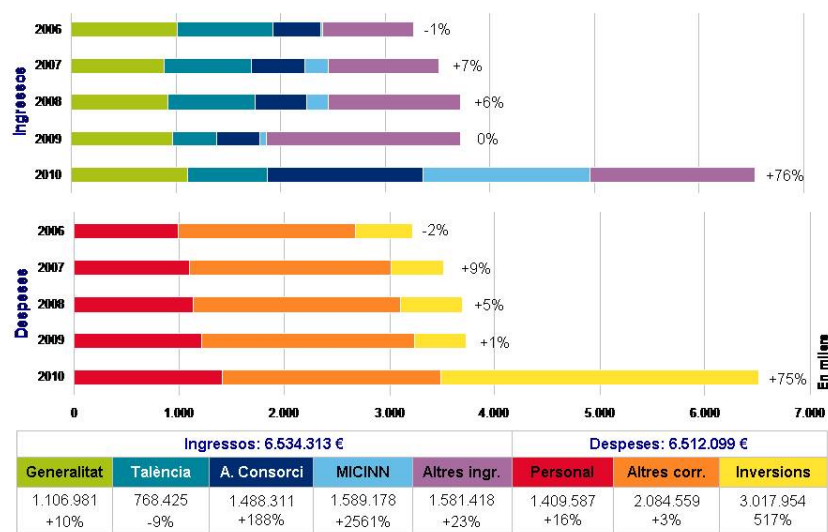


Figura 8. L'evolució dels comptes

Enguany, els ingressos sense incloure les subvencions regulars de l'FICSR i de la DGR ni el préstec del MICINN, han augmentat d'2.894.675 € a 5.140.174 €, tal com es pot veure a la taula següent:

	2006	2007	2008	2009	2010
Anella Científica	1.225.620	1.630.626	1.412.703	1.508.871	1.980.083
• Connexions	779.713	916.875	926.519	974.377	983.233
• Quota d'adhesió	239.950	285.057	313.239	352.515	416.908
• Altres ingressos	205.957	428.694	172.945	181.979	579.942
CATNIX	116.202	152.656	111.217	147.301	169.797
Portals i Repositoris	363.142	334.899	380.794	408.735	495.753
Càlcul d'Altes Prestacions	551.890	336.541	365.546	532.490	1.104.197
Disseny de Fàrmacs	41.444	58.048	24.017	65.796	80.301
Emmagatzematge Dades	8.972	85.990	427.692	25.090	65.839
Serveis comuns e-Administració				130.275	1.125.212
Altres serveis	78.744	121.648	198.384	76.118	82.992
<b>Total</b>	<b>2.386.014</b>	<b>2.720.409</b>	<b>2.920.353</b>	<b>2.894.675</b>	<b>5.140.174</b>
<b>Increment vs. any anterior</b>	<b>-2%</b>	<b>+14%</b>	<b>+7%</b>	<b>-1%</b>	<b>+78%</b>

Si es consideren només els ingressos i les despeses corrents, en el període 2007-10, la facturació ha augmentat en un 53% i la despesa corrent, un 31%, mentre que les subvencions finalistes i les regulars han disminuït en un 3% i un 14%, respectivament. Aquesta tendència s'ha mantingut al llarg dels 10 últims anys, com es pot observar a la figura 9, de manera que es pot constatar que el creixement econòmic del Consorci és fruit dels serveis prestats, ja siguin per facturació o per subvenció finalista.

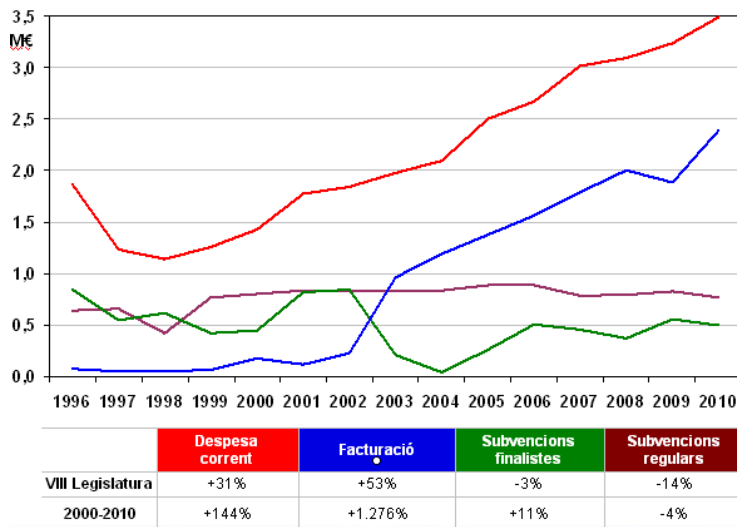


Figura 9. L'evolució dels ingressos i la despesa corrent

D'altra banda, també cal destacar que el total d'ingressos corrents per empleat (incloent els facturats, les subvencions finalistes i les regulars) s'han incrementat en un 1%, mentre que els cost mitjà per empleat, en un 4% (vegeu figura 10), com a fruit del canvi reorganitzatiu realitzat i que s'ha descrit a la secció 8.2.

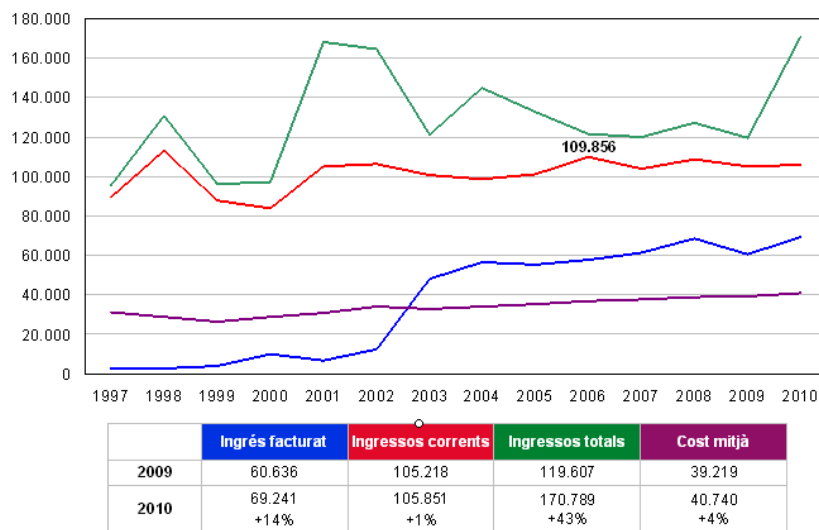


Figura 10. L'evolució dels ingressos i cost mitjà per empleat

## Annex I.

### Comptes anuals

<b>Compte de pèrdues i guanys abreujat</b>				
<b>Núm. cte.</b>	<b>Compte</b>	<b>Notes</b>	<b>31-12-2010</b>	<b>31-12-2009</b>
705	Prestacions de serveis		2.206.678,68	1.882.249,77
<b>I.</b>	<b>Import net de la xifra de negocis</b>		<b>2.206.678,68</b>	<b>1.882.249,77</b>
740	Subvencions i donacions		1.120.631,67	1.270.799,93
746	Subvencions i donac. transferits al rtat. de l'exercici		520.342,30	496.876,19
747	Altres subvencions i donacions			
759	Ingressos per serveis directes			73.792,13
<b>V.</b>	<b>Altres ingressos d'explotació</b>		<b>1.640.973,97</b>	<b>1.841.468,25</b>
640	Sous i salaris		-1.077.872,70	-953.696,36
641	Indemnitzacions		-5.865,06	
642	Seguretat Social a càrrec de l'empresa		-304.884,95	-247.948,47
643	Aportacions a plans de pensions		-3.369,44	
646	Altres despeses de personal		-17.594,50	-18.067,00
<b>VI.</b>	<b>Despeses de personal</b>	<b>8.5</b>	<b>-1.409.586,65</b>	<b>-1.219.711,83</b>
621	Arrendaments i cànon		-252.529,62	-270.472,95
622	Reparacions i conservació		-222.776,12	-211.947,59
623	Serveis professionals independents		-78.760,60	-81.648,24
625	Primes d'assegurances		-9.618,00	-8.319,10
626	Serveis bancaris i similars		-2.072,51	-1.086,63
628	Subministraments		-1.350.670,93	-1.296.434,75
629	Altres serveis		-88.568,26	-82.946,57
631	Altres tributs		-233,15	-230,99
659	Altres despeses de gestió		-78.564,63	-65.464,90
<b>VII.</b>	<b>Altres despeses de gestió</b>		<b>-2.083.793,82</b>	<b>-2.018.551,72</b>
680	Amortització immobilitzat intangible		-46.391,78	-28.443,98
681	Amortització immobilitzat material		-487.941,94	-468.432,21
<b>VIII.</b>	<b>Amortització de l'immobilitzat</b>		<b>-534.333,72</b>	<b>-496.876,19</b>
771	Beneficis procedents de l'immobilitzat material			823,03
<b>XI.</b>	<b>Deteriorament i resultats per alienació de l'immobilitzat</b>			<b>823,03</b>
<b>XIII.</b>	<b>Altres resultats</b>		<b>178.765,67</b>	<b>431,50</b>
<b>A)</b>	<b>Resultat d'explotació</b>	<b>9</b>	<b>-1.295,87</b>	<b>-10.167,19</b>
769	Altres ingressos financers		10.283,14	2.288,31
<b>XII.</b>	<b>Ingressos financers</b>		<b>10.283,14</b>	<b>2.288,31</b>
663	Interessos de deutes a curt termini			-9,97
668	Diferències negatives de canvi		-8,21	-24,68
669	Altres despeses financeres		-756,63	-308,90
<b>XIII.</b>	<b>Despeses financeres</b>		<b>-764,84</b>	<b>-343,55</b>
<b>C)</b>	<b>Beneficis abans d'impostos</b>		<b>8.222,43</b>	<b>-8.222,43</b>
<b>D)</b>	<b>Resultat de l'exercici</b>	<b>9</b>	<b>8.222,43</b>	<b>-8.222,43</b>

## Balanç abreujat de l'exercici 2010

### Actiu

Compte	Notes	31-12-2010	31-12-2009
<b>A) Actiu no corrent</b>			
<u>I. Immobilitzat intangible</u>	6.1	<b>805.237,25</b>	<b>75.863,93</b>
206 Programari		992.842,77	480.795,43
209 Altre immobilitzat immaterial		2.776.404,92	2.776.404,92
238 Immobilitzat intangible en curs		264.021,00	
280 Amort. acum. immob. intangible		-3.228.031,44	-3.181.336,42
<u>II. Immobilitzat material</u>	6.2	<b>2.986.097,47</b>	<b>1.236.340,00</b>
210 Terrenys i béns naturals			
212 Equips de telecomunicacions		1.804.674,85	1.978.589,11
215 Instal·lacions tècniques		416.703,15	207.593,04
216 Estris i mobiliari		71.530,33	69.268,26
217 Equips de procés de dades		6.400.757,67	5.120.262,88
218 Elements de transport			
219 Altre immobilitzat material			
23 Immobilitzat material en curs		721.232,57	7.980,00
281 Amort. acum. immob. material		-6.428.801,10	-6.147.353,29
<u>V. Inversions financeres a llarg termini</u>	6.3	<b>16.496,96</b>	<b>16.276,68</b>
260 Fiances constituïdes a llarg termini		16.496,96	16.276,68
<b>B) Actiu corrent</b>			
<u>III. Deutors comercials i altres comptes</u>	7.1	<b>2.134.834,52</b>	<b>942.157,18</b>
430 Clients		798.332,31	550.206,16
436 Clients de cobrament dubtós			
440 Deutors diversos		73.738,00	5.900,00
470 H.P. deutora		1.262.891,22	386.142,33
472 H.P. IVA suportat		-134,28	-121,37
473 H.P. retencions i pagaments a compte		7,27	7,27
555 Partides pendents d'aplicació			22,79
<u>V. Inversions financeres a curt termini</u>	7.1	<b>0,00</b>	<b>-452,78</b>
541 Valors de deute a curt termini			590,29
542 Crèdits a curt termini			
561 Dipòsits rebuts a curt termini			-1.043,07
<u>VI. Periodificació</u>		<b>118.595,32</b>	<b>88.947,05</b>
480 Despeses anticipades		118.595,32	88.947,05
<u>VII. Efectiu i altres actius líquids equiv.</u>	6.5	<b>565.960,91</b>	<b>583.579,97</b>
570 Caixa		739,86	32,72
571 Bancs, moneda estrangera		279,42	279,42
572 Bancs, comptes corrents		564.941,63	583.267,83
574 Bancs, comptes d'estalvi			
<b>Total actiu</b>		<b>6.627.222,43</b>	<b>2.942.712,03</b>



<b>Balanç abreujat de l'exercici 2010</b>				
<b>Passiu</b>				
<b>Compte</b>	<b>Notes</b>	<b>31-12-2010</b>		<b>31-12-2009</b>
<b>Patrimoni net</b>				
<b>A-1) Fons propis</b>				
<b>I. Capital</b>	6.4	<b>412.789,45</b>		<b>412.789,45</b>
101 Fons Social		412.789,45		412.789,45
<b>III. Reserves</b>		<b>0,00</b>		<b>0,00</b>
112 Reserva legal				
113 Reserves voluntàries				
<b>V. Resultats exercicis anteriors</b>		<b>-8.222,43</b>		<b>0,00</b>
120 Romanent				
121 Resultats negatius exercicis anteriors		-8.222,43		
<b>VII. Resultat de l'exercici</b>	9	<b>8.222,43</b>		<b>-8.222,43</b>
129 Resultat de l'exercici		8.222,43		-8.222,43
<b>A-3) Subv., donacions i llegats</b>	8.4	<b>3.196.823,11</b>		<b>1.328.480,62</b>
130 Ingressos a distr. en diversos exercicis		3.196.823,11		1.328.480,62
<b>Passiu no corrent</b>				
<b>I. Provisions a llarg termini</b>	8.5	<b>86.675,99</b>		<b>79.495,27</b>
140 Provisió per pensions i obl. similars		86.675,99		79.495,27
<b>II. Deutes a llarg termini</b>		<b>0,00</b>		<b>0,00</b>
171 Deutes a llarg termini				
175 Efectes a pagar a llarg termini				
<b>III. Deutes emp. grup llarg termini</b>		<b>625.000,00</b>		<b>0,00</b>
160 Deutes a llarg termini emp. grup		625.000,00		
<b>Passiu corrent</b>				
<b>III. Deutes a curt termini</b>		<b>0,00</b>		<b>0,00</b>
520 Deutes entitats crèdit a curt termini				
553 Compte amb socis i administradors				
<b>V. Creditors com. i altres comptes a pagar</b>				
<b>1. Proveïdors</b>	7.2	<b>1.960.556,87</b>		<b>873.145,18</b>
400 Proveïdors		591.787,56		229.766,35
409 Factures pendents de rebre		1.077.750,50		432.445,75
410 Creditors		291.018,81		210.933,08
<b>2. Altres creditors</b>	7.2	<b>178.053,29</b>		<b>162.522,27</b>
465 Remuneracions pendents de pagament		80.933,00		77.052,67
475 H.P. creditors per diversos conceptes		56.989,47		47.837,19
476 H.P. Seguretat Social creditora		39.463,64		36.965,23
477 H.P. IVA repercutit		667,18		667,18
551 Compte corrent amb socis i admin.				
<b>VI. Periodificacions</b>		<b>167.323,72</b>		<b>94.501,67</b>
485 Ingressos anticipats		167.323,72		94.501,67
<b>Total passiu</b>		<b>6.627.222,43</b>		<b>2.942.712,03</b>

Ingressos	Pressupost inicial	Modificació 16-07-10	Pressupost modificat	%	Liquidació 2010	Var.
<b>3. Venda de béns i serveis</b>	<b>2.396.637,00</b>		<b>2.396.637,00</b>	35%	<b>2.385.444,35</b>	①
Generalitat de Catalunya	68.850,00		68.850,00	1%	162.730,66	136% ②
FICSR (Talència)	305.745,00		305.745,00	5%	298.536,21	-2%
Universitat de Barcelona	187.443,00		187.443,00	3%	94.455,53	-50%
Universitat Autònoma de Barcelona	116.451,00		116.451,00	2%	78.024,45	-33%
Universitat Politècnica de Catalunya	58.094,00		58.094,00	1%	51.515,91	-11%
Universitat Pompeu Fabra	68.149,00		68.149,00		43.300,62	-36%
Universitat de Girona	47.631,00		47.631,00	1%	34.070,53	-28%
Universitat Rovira i Virgili	65.918,00		65.918,00	1%	48.797,00	-26%
Universitat de Lleida	69.853,00		69.853,00		43.192,38	-38%
Universitat Oberta de Catalunya	61.217,00		61.217,00	1%	56.919,36	-7%
Universitat Ramon Llull	26.274,00		26.274,00	0%	26.071,65	-1%
Universitat de Vic	8.847,00		8.847,00		9.389,40	6%
Universitat Internacional de Catalunya	18.924,00		18.924,00		18.550,18	-2%
Universitat Abat Oliba	11.090,00		11.090,00		10.961,88	-1%
Universitat de les Illes Balears	15.613,00		15.613,00		12.522,32	-20%
CSIC	8.490,00		8.490,00		8.403,24	-1%
CBUC	42.843,00		42.843,00	1%	113.981,45	166% ④
Altres entitats i ingr. extraordinaris	1.215.205,00		1.215.205,00	18%	1.274.021,58	5%
<b>4. Transferències corrents</b>	<b>1.615.763,00</b>		<b>1.615.763,00</b>	24%	<b>1.266.713,63</b>	-22%
<b>40. Del sector públic estatal</b>	<b>205.511,00</b>		<b>205.511,00</b>	3%	<b>154.010,43</b>	-25% ②
Ministeri de Ciència i Innovació	169.451,00		169.451,00	2%	114.806,23	-32%
CSIC	36.060,00		36.060,00	1%	36.060,00	
De la Seguretat Social					3.144,20	
<b>41. De la Generalitat</b>	<b>620.250,00</b>		<b>620.250,00</b>	9%	<b>514.250,00</b>	-17% ③
Innovació, Universitats i Empresa	369.250,00		369.250,00	5%	369.250,00	
Governació i Adm. Públiques	36.000,00		36.000,00	1%	0,00	-100%
Salut	125.000,00		125.000,00	2%	125.000,00	
Cultura i Mitjans de Comunicació	90.000,00		90.000,00	1%	20.000,00	-78%
<b>43-44. D'empreses i altres ens</b>	<b>725.002,00</b>		<b>725.002,00</b>	11%	<b>596.074,00</b>	-18%
Biblioteca de Catalunya	126.185,00		126.185,00	2%	126.185,00	
CBUC	58.715,00		58.715,00	1%	0,00	-100% ④
FICSR (Talència)	540.102,00		540.102,00	8%	469.889,00	-13%
<b>49. De l'exterior</b>	<b>65.000,00</b>		<b>65.000,00</b>		<b>2.379,20</b>	-96%
<b>5. Ingressos patrimonials</b>	<b>100,00</b>		<b>100,00</b>		<b>10.283,14</b>	
<b>7. Transferències de capital</b>	<b>1.812.500,00</b>		<b>1.812.500,00</b>	27%	<b>1.816.871,72</b>	
Ministeri de Ciència i Innovació	845.000,00		845.000,00		849.371,72	1%
Universitats del Consorci	967.500,00		967.500,00		967.500,00	
<b>8. Variació d'actius financers</b>	<b>340.000,00</b>		<b>340.000,00</b>	5%	<b>430.000,00</b>	26%
Dept. d'Innovació, Universitats i Empr	300.000,00		300.000,00		300.000,00	
Dept. de Governació i Adm. Públiques	40.000,00		40.000,00		130.000,00	225% ⑤
<b>9. Variació de passius financers</b>	<b>625.000,00</b>		<b>625.000,00</b>		<b>625.000,00</b>	
	<b>6.790.000,00</b>		<b>6.790.000,00</b>	91%	<b>6.534.312,84</b>	-4%

Superàvit pressupostari: 22.213,85  
 Dotació per a amortitzacions: 13.991,42  
**Resultat comptable: 8.222,43**

- ① Inclou el reintegrament pel retorn de l'IVA de 2003 (72.896,67 €) i 2004 (65.527,25 €), més interessos (34.702,36 €). La quota dels serveis comuns d'e-Administració s'ha reduït en un 60%, d'acord al desplegament real d'aquest servei.
- ② L'ajut del MICINN inclou 27.835 € per a supercomputació, 38.862 € per a disseny de fàrmacs i 48.109 € per a PADICYT.
- ③ L'STSSI ha fet la seva aportació íntegrament com a fons propis, mentre que Cultura ho ha fet majoritàriament per facturació.
- ④ A partir d'enguany, tots els serveis al CBUC són per facturació.

Despeses	Pressupost inicial	Modificació 16-07-10	Pressupost modificat	%	Liquidació 2010	Var.
<b>1. Remuneracions del personal</b>	<b>1.412.700,00</b>		<b>1.412.700,00</b>	21%	<b>1.409.586,65</b>	ⓐ
Personal laboral	1.110.000,00		1.110.000,00	16%	1.077.872,70	-3%
Personal en cooperació educativa	25.200,00		25.200,00		17.594,50	-30%
Seguretat Social	277.500,00		277.500,00	4%	304.884,95	10%
Aportacions a plans de pensions					3.369,44	
Indemnitzacions					5.865,06	
<b>2. Desp. corrents de béns i serv.</b>	<b>2.339.230,00</b>	<b>-65.800,00</b>	<b>2.273.430,00</b>	33%	<b>2.077.571,31</b>	-9%
<b>20. Lloguers i cànon</b>	<b>336.640,00</b>		<b>336.640,00</b>	5%	<b>252.529,62</b>	-25%
Terrenys i edificis	196.760,00		196.760,00	3%	197.883,02	1%
Llicències de programari	139.880,00		139.880,00	2%	54.646,60	-61%
<b>21. Conservació i reparació</b>	<b>238.140,00</b>		<b>238.140,00</b>	4%	<b>222.776,12</b>	-6%
<b>22. Material, subm. i altres</b>	<b>1.697.060,00</b>	<b>-65.800,00</b>	<b>1.631.260,00</b>	24%	<b>1.535.962,24</b>	-6%
Material ordinari no inventariable	13.060,00		13.060,00		11.178,48	-14%
Prensa, revistes, llibres...	250,00		250,00		1.975,88	690%
Aigua i energia	235.220,00		235.220,00	3%	200.354,28	-15%
Altres subministraments	5.140,00		5.140,00		4.554,41	-11%
Comunicacions postals, tel. i altres	15.120,00		15.120,00		15.027,96	-1%
Despeses d'assegurances	9.810,00		9.810,00		9.618,00	-2%
Tributs	540,00		540,00		233,15	-57%
Publicitat, difusió i campanyes	29.230,00		29.230,00		3.342,00	-89%
Organització de reunions...	12.100,00		12.100,00		17.756,31	47%
Formació del personal propi	27.220,00		27.220,00		33.247,15	22%
Altres despeses diverses	6.050,00		6.050,00		6.042,16	0%
Neteja i sanejament	18.240,00		18.240,00		18.583,17	2%
Estudis i dictàmens	71.300,00	-70.800,00	500,00		270,00	-46%
Serveis informàtics i teleco.	1.187.500,00	5.000,00	1.192.500,00	18%	1.135.288,69	-5%
Gestoria i altres treballs	66.280,00		66.280,00	1%	78.490,60	18%
<b>23. Dietes, locomoció i trasllats</b>	<b>29.890,00</b>		<b>29.890,00</b>		<b>30.641,29</b>	3%
<b>24. Despeses de publicacions</b>	<b>37.500,00</b>		<b>37.500,00</b>	1%	<b>35.662,04</b>	-5%
<b>3. Despeses financeres</b>	<b>4.600,00</b>		<b>4.600,00</b>		<b>2.837,35</b>	-38%
Interessos i altres desp. del préstec	4.000,00		4.000,00		2.406,88	-40%
Comissions i altres desp. bancàries	600,00		600,00		430,47	-28%
<b>4. Transferències corrents</b>	<b>4.150,00</b>		<b>4.150,00</b>		<b>4.150,00</b>	
<b>6. Inversions reals</b>	<b>3.029.320,00</b>	<b>65.800,00</b>	<b>3.095.120,00</b>	46%	<b>3.017.733,40</b>	-3%
Equips de procés de dades i teleco.	2.786.320,00		2.786.320,00	41%	1.909.048,17	-31%
Instal·lacions tècniques	150.000,00		150.000,00	2%	330.354,82	120%
Mobiliari i estris	6.000,00		6.000,00		2.262,07	-62%
Programari	87.000,00	65.800,00	152.800,00	2%	776.068,34	408%
<b>8. Variació d'actius financers</b>	<b>0,00</b>		<b>0,00</b>		<b>220,28</b>	
	<b>6.790.000,00</b>	<b>0,00</b>	<b>6.790.000,00</b>	100%	<b>6.512.098,99</b>	-4%

ⓐ Les 549 hores extres realitzades pugen 14.084 € i les de Supervisió i Seguiment del Servei 24x7, 16.780 €.

ⓑ Partida modificada per Acord de Govern de la Generalitat de Catalunya, notificat per la DGR en data 10 de maig. Els treballs tècnics s'han traspassat a serveis informàtics (5.000 €) i a inversions en programari (65.800 €).

ⓒ Les inversions més significatives realitzades són:

a) 1.000.000 € per a la renovació de l'equipament de supercomputació amb un Altix UV 1000 de 14,30 Tflop/s.

b) 599.988 € per a la renovació dels dos encaminadors de l'Anella Científica.

c) 345.000 € per a les llicències de programari, formació i instal·lació de la plataforma d'e-Vot.

d) 159.706 € per a la millora de la infraestructura de còpies de seguretat per al suport dels serveis comuns d'e-Administració.

e) 115.867 € per a l'adquisició d'un sistema de climatització i la reorganització de la Sala de Màquines.

A més, s'han compromès per a la seva execució el 2011, 121.244,71 € per continuar millorant les instal·lacions tècniques.

<b>A) Estat abreujat d'ingressos i despeses</b>	<b>2010</b>	<b>2009</b>
<b>A) Resultat del compte de pèrdues i guanys</b>	<b>8.222,43</b>	<b>-8.222,43</b>
<b>Ingressos i despeses imputats directament al patrimoni net</b>		
I. Per valoració d'instruments financers		
II. Per cobertures de fluxos d'efectiu		
III. Subvencions, donacions i llegats rebuts	2.392.953,68	613.167,86
IV. Per guanys i pèrdues actuàries i altres ajustos		
V. Per actius no corrents i passius vinculats, mantinguts per a la venda		
VI. Diferències de conversió		
VII. Efecte impositiu		
<b>B) Subtotal ingressos i despeses (I+II+...+VII)</b>	<b>2.392.953,68</b>	<b>613.167,86</b>
<b>Transferències al compte de pèrdues i guanys</b>		
VIII. Per valoració d'instruments financers		
IX. Per cobertures de fluxos d'efectiu		
X. Subvencions, donacions i llegats rebuts	-528.322,30	-620.651,65
XI. Per actius no corrents i passius vinculats, mantinguts per a la venda		
XII. Diferències de conversió		
XIII. Efecte impositiu		
<b>C) Subtotal transferències (VIII+IX+...+XIII)</b>	<b>-528.322,30</b>	<b>-620.651,65</b>
<b>Total d'ingressos i despeses reconeguts (A+B+C)</b>	<b>1.872.853,81</b>	<b>-15.706,22</b>

<b>B) Estat total de canvis en el patrimoni net</b>	<b>Capital escripturat</b>	<b>Resultats d'exercicis anteriors</b>	<b>Resultat de l'exercici</b>	<b>Subvencions donacions i llegats rebuts</b>	<b>Total</b>
<b>A. Saldo, final de l'any 2008</b>	<b>-889.467,55</b>	<b>476.678,10</b>	<b>0,00</b>	<b>-1.335.964,41</b>	<b>-1.748.753,86</b>
I. Ajustos per canvis de criteri 2008 i anteriors					
II. Ajustos per errors 2008 i anteriors					
<b>B. Saldo ajustat, inici de l'any 2009</b>	<b>-889.467,55</b>	<b>476.678,10</b>		<b>-1.335.964,41</b>	<b>-1.748.753,86</b>
I. Total ingressos i despeses reconeguts			8.222,43	7.483,79	15.706,22
II. Operacions amb socis o propietaris					
1. Augments de capital					
2. (-) Reduccions de capital					
3. Altres operacions amb socis o propietaris					
III. Altres variacions del patrimoni net	476.678,10	-468.455,67	-8.222,43		
<b>C. Saldo, final de l'any 2009</b>	<b>-412.789,45</b>	<b>8.222,43</b>	<b>0,00</b>	<b>-1.328.480,62</b>	<b>-1.733.047,64</b>
I. Ajustos per canvis de criteri 2009					
II. Ajustos per errors 2009				-3.711,11	
<b>D. Saldo ajustat, inici de l'any 2010</b>	<b>-412.789,45</b>	<b>8.222,43</b>	<b>0,00</b>	<b>-1.332.191,73</b>	<b>-1.736.758,75</b>
I. Total ingressos i despeses reconeguts			-8.222,43	-1.864.631,38	-1.872.853,81
II. Operacions amb socis o propietaris					
1. Augments de capital					
2. (-) Reduccions de capital					
3. Altres operacions amb socis o propietaris					
III. Altres variacions del patrimoni net					
<b>E. Saldo, final de l'any 2010</b>	<b>-412.789,45</b>	<b>8.222,43</b>	<b>-8.222,43</b>	<b>-3.196.823,11</b>	<b>-3.609.612,56</b>

## Annex II.

### Plantilla de personal, prevista i final

Càrrec	Núm. llocs	Fixes	Temp.	Grup	Nivell	Observacions
<b>Direcció</b>	<b>3</b>	<b>3</b>				
Director	1	1		A	VIII	
Coordinador de Projectes	1	1		A	VI	Amb nivell de cap de Servei
Secretari de Direcció	1	1		C	VIII	
<b>Sistemes i Xarxes</b>	<b>13</b>	<b>11</b>	<b>2</b>			<b>L'any 2009 era "Comunicacions"</b>
Cap del Departament	1	1		A	VII	
Cap de Comunicacions	1	1		A	VII	L'any 2009 era tècnic líder
Cap d'Operacions i Seguretat	1	1		B	VI	Ídem
Administrador de Sistemes	1	1		B	VI	
Administrador de Sistemes	2	2		B	V	
Administrador de Sistemes	2	2		B	IV	1 a 30,0 h/setmana; 1 vacant a cobrir T1
Tècnic de Comunicacions	1	1		A	V	
Tècnic de Comunicacions	1	1		A	IV	
Tècnic de Comunicacions	1	1		B	VI	
Cooperació educativa	2		2	U		
<b>Aplicacions i Projectes</b>	<b>12</b>	<b>8</b>	<b>4</b>			<b>L'any 2009 era "Sistemes"</b>
Cap del Departament	1	1		A	VII	
Cap de Càlcul i Arxiu	1	1		A	VII	L'any 2009 era tècnic líder
Cap de Portals i Repositoris	1	1		B	VI	Ídem
Tècnic d'Aplicacions	2	2		A	VI	
Tècnic de Projectes	1	1		A	V	
Tècnic de Projectes	4	2	2	A	IV	1 vacant a cobrir T1
Cooperació educativa	2		2	U		
<b>Finances i Promoció</b>	<b>10</b>	<b>8</b>	<b>2</b>			<b>L'any 2009 era "Secretaria i Promoció"</b>
Cap de Finances i Promoció	1	1		C	VIII	
Cap d'Administració i Secretaria	1	1		A	VIII	1 vacant a cobrir T1
Cap de Promoció i Màrqueting	1	1		A	VI	L'any 2009 era tècnic líder
Secretari	2	2		C	VI	1 amb jornada reduïda de 27,5 h/setmana
Secretari	1		1	C	III	Jornada reduïda de 16,0 h/setmana
Secretari d'Administració	1	1		C	VI	Jornada reduïda de 30,0 h/setmana
Tècnic de Promoció	1	1		A	V	
Tècnic del Web	1	1		C	IV	
Cooperació educativa	1		1	U		
<b>Total</b>	<b>38</b>	<b>30</b>	<b>8</b>			

- ❶ Els convenis de cooperació educativa són rotacionals, d'acord amb els terminis fixats per la universitat.
- ❷ Els llocs de treball vacants es cobriran per concurrència d'ofertes. El grup i nivell d'aquests són estimatius.  
El Director determinarà el grup i el nivell definitiu d'acord amb l'experiència i els coneixements del candidat.
- ❸ Es renombren els "tècnics de sistemes" a "tècnics de projectes", al "tècnic de microinformàtica" i al "tècnic de seguretat" a "administrador de sistemes".
- ❹ Es fan 3 increments de nivell professional (2 administradors de sistemes i 1 tècnic d'aplicacions).
- ❺ El lloc de treball de "responsable de Manteniment" es va extingir el 21-07-2009 en causar baixa per ILP el seu titular.
- ❻ El Director està facultat per reforçar amb personal eventual les unitats afectades per baixes laborals inesperades de llarga durada ocasionades per maternitat o malaltia.

Aprovada pel Consell de Govern, de 18 de desembre de 2009

Càrrec	Núm. llocs	Fixes	Temp.	Grup	Nivell	Observacions
<b>Direcció</b>	<b>3</b>	<b>3</b>				
Director	1	1		A	VIII	
Coordinador de Projectes	1	1		A	VI	Amb nivell de cap de Servei
Secretari de Direcció	1	1		C	VIII	
<b>Sistemes i Xarxes</b>	<b>15</b>	<b>11</b>	<b>4</b>			
Cap del Departament	1	1		A	VII	
Cap de Comunicacions	1	1		A	VII	L'any 2009 era tècnic líder
Cap d'Operacions i Seguretat	1	1		B	VI	Ídem
Administrador de Sistemes	1		1	A	IV	Reforç per a MetaArchive
Administrador de Sistemes	3	2	1	B	V	En previsió d'una futura baixa voluntària
Administrador de Sistemes	1	1		B	VI	
Administrador de Sistemes	2	2		B	IV	Pas a jornada completa des de 1-11
Tècnic de Comunicacions	1	1		A	V	
Tècnic de Comunicacions	1	1		A	IV	
Tècnic de Comunicacions	1	1		B	VI	
Cooperació educativa	2		2	U		
<b>Aplicacions i Projectes</b>	<b>13</b>	<b>8</b>	<b>5</b>			
Cap del Departament	1	1		A	VII	
Cap de Càlcul i Arxiu	1	1		A	VII	L'any 2009 era tècnic líder
Cap de Portals i Repositoris	1	1		B	VI	Ídem
Tècnic d'Aplicacions	2	2		A	VI	
Tècnic de Projectes	1	1		A	V	
Tècnic de Projectes	4	2	2	A	IV	
Tècnic de Projectes	1		1	C	IV	Reforç per a la migració de RECERCAT
Cooperació educativa	2		2	U		Ambdós vacants a l'acabar l'any
<b>Finances i Promoció</b>	<b>11</b>	<b>8</b>	<b>3</b>			
Cap de Finances i Promoció	1	1		C	VIII	
Cap d'Administració i Secretaria	1	1		A	VIII	
Cap de Promoció i Màrqueting	1	1		A	VI	L'any 2009 era tècnic líder
Secretari	2	2		C	VI	1 amb jornada reduïda de 27,5 h/setmana
Secretari	1		1	C	III	Jornada reduïda de 16,0 h/setmana
Secretari d'Administració	1	1		C	VI	Jornada reduïda de 30,0 h/setmana
Tècnic de Promoció	1		1	A	VI	Reforç per al projecte MyUniversity
Tècnic de Promoció	1	1		A	V	
Tècnic del Web	1	1		C	IV	
Cooperació educativa	1		1	U		Vacant a l'acabar l'any
<b>Total</b>	<b>42</b>	<b>30</b>	<b>12</b>			

- ❶ Els convenis de cooperació educativa són rotacionals, d'acord amb els terminis fixats per la universitat.
- ❷ S'han contractat 4 persones més que les previstes inicialment, 3 per als projectes MyUniversity, MetaArchive i RECERCAT, i una per substituir un Administrador de Sistemes que causarà baixa voluntària el 14 de gener.
- ❸ Els llocs de treball vacants s'han cubert per concurrència d'ofertes a través d'A.D. Análisis y Desarrollo, excepte el reforç temporal per a dos projectes prioritzats pel CBUC a finals d'any que s'han contractat 2 ex becaris.
- ❹ S'han fet tres increments de nivell professional (2 administradors de sistemes i 1 tècnic d'aplicacions).

## Annex III.

### Hores computacionals de la DGR i del MICINN

#### 1. Direcció General de Recerca

D'acord amb la convocatòria ordinària d'hores de la DGR, publicada al web corporatiu del CESCA en data 11 de febrer, per complementar les hores computacionals adquirides directament pels grups mitjans i grans de càlcul, a través del seu vicerectorat o del coordinador institucional del CSIC a Catalunya, s'han usat 2.358.345 HC pels grups de recerca següents:

Cap (institució)	Hores computacionals concedides	Hores computacionals usades	Var. 2009	Cost	Var. 2009
<b>Convocatòria ordinària</b>	<b>2.170.000</b>	<b>2.358.345</b>	<b>64%</b>	<b>377.335,20 €</b>	<b>1%</b>
Antoni Aguilar (UB)	28.750	74.682	109%	11.949,12 €	29%
Carles Aleman (UPC)	390.000	391.668	73%	62.666,88 €	7%
Santiago Álvarez (UB)	125.000	104.075	29%	16.652,00 €	-21%
Miquel Duran (UdG)	132.500	131.854		21.096,64 €	646%
Carlos Fernández (CSIC)	5.000				
Jesús Giraldo (UAB)	0	4.111		657,76 €	
Francesc Illas (UB)	18.750				
Núria López (ICIQ)	250.000	387.067	59%	61.930,72 €	-2%
Agustí Lledós (UAB)	215.000	323.785	72%	51.805,60 €	6%
F. Javier Luque (UB)	230.000	207.949		33.271,84 €	
Josep Ma. Lluch (UAB)	55.000	15.271	-63%	2.443,36 €	-77%
M. Angeles Monge (CSIC)	10.000				
Juan José Novoa (UB)	240.000	252.758	330%	40.441,28 €	165%
Santiago Olivella (CSIC)	25.000	33.987	124%	5.437,92 €	38%
David Pino (UPC)	5.000				
Blai Sanahuja (UB)	145.000	100.072	290%	16.011,52 €	140%
Anna Serra (UPC)	5.000	399		63,84 €	
Mariona Sodupe (UAB)	290.000	330.667	39%	52.906,72 €	-15%
<b>Convocatòria extraordinària</b>	<b>1.210.000</b>	<b>266.486</b>		<b>42.637,76 €</b>	
Antoni Aguilar (UB)	50.000	1.886		301,76 €	
José Carlos Conesa (CSIC)	20.000	4.773		763,68 €	
Miquel Duran (UdG)	100.000	11.082		1.773,12 €	
Carlos Fernández (CSIC)	75.000				
Gloria Isidra (CSIC)	25.000	2		0,32 €	
Núria López (ICIQ)	100.000	21.304		3.408,64 €	
Nicolás Lorente (CSIC)	40.000	8.098		1.295,68 €	
Agustí Lledós (UAB)	100.000	93.031		14.884,96 €	
Miquel Llobera (UB)	20.000				
F. Javier Luque (UB)	50.000	4.219		675,04 €	
Núria Macià (URL)	20.000				
Enrique Martínez (CSIC)	40.000				
Juan José Novoa (UB)	100.000	75.266		12.042,56 €	
Santiago Olivella (CSIC)	125.000	23.893		3.822,88 €	
Antoni Planas (URL)	20.000	13.840		2.214,40 €	
Eliseo Ruiz (UB)	100.000				
Blai Sanahuja (UB)	50.000				
Germán Sastre (CSIC)	25.000				
Mariona Sodupe (UAB)	100.000	9.092		1.454,72 €	
Jordi Villà (UPF)	50.000				
<b>Total DGR</b>	<b>3.380.000</b>	<b>2.624.831</b>		<b>419.972,96 €</b>	

Les hores que figuren a la columna de concedides no corresponen a les inicialment concedides en data 17 de març, sinó a les regularitzades en data 25 d'octubre, un cop les primeres van ser ajustades d'acord amb l'ús gradual realitzat durant l'any.

A més, com a fruit de la posada en operació del nou Altix UV 1000, en data 22 de setembre, s'ha fet una convocatòria extraordinària d'hores per provar-lo i verificar-ne el seu comportament. El 29 d'octubre es van concedir 1.600.00 HC, a distribuir entre la DGR i el MICINN, les quals van estar posteriorment (24 de novembre) ampliadades a 1.680.000 HC. D'aquestes, se n'han usat 384.409, 266.486 a càrrec de la DGR i 117.923 a càrrec del MICINN (les quals es mostren a la taula de l'apartat següent). Les hores concedides no usades s'han traspassat al 2011 atès als problemes tècnics detectats durant la fase d'instal·lació i posada a punt.

El cost de les 2.624.831 HC usades a càrrec de la DGR ha estat de 606.336 € i, si no s'inclouen les amortitzacions d'equipament, de 419.973 €.

## 2. Ministeri de Ciència i Innovació

Com a fruit de la convocatòria ordinària d'hores a càrrec del MICINN, publicada al web corporatiu del CESCA també en data 11 de febrer i resolta en data 26 de març, s'han usat 176.584 HC pels grups de recerca següents:

Cap (institució)	Hores computacionals concedides	Hores computacionals usades	Var. 2009	Cost	Var. 2009
<b>Convocatòria ordinària</b>	<b>267.000</b>	<b>176.584</b>	<b>74%</b>	<b>28.253,44 €</b>	<b>7%</b>
Lluís Agulló (HUVH)	32.000	34.651		5.544,16 €	
Juan Frau (UIB)	35.000	16.747	-27%	2.679,52 €	-55%
Enrique García (OED)	30.000	14.765	63%	2.362,40 €	0%
Víctor Martínez (UPN)	30.000	28.289	95%	4.526,24 €	20%
Marc Noguera (IMPPC)	5.000	378		60,48 €	
José M. Orts (UA)	0	1.169	-78%	187,04 €	-87%
Vicent Quilis (UV)	20.000				
Jose Manuel Saà (UIB)	80.000	80.585	81%	12.893,60 €	12%
Jose Maria Soler (UAM)	35.000				
<b>Convocatòria extraordinària</b>	<b>470.000</b>	<b>117.923</b>		<b>18.867,68 €</b>	
Lluís Agulló (HUVH)	75.000				
Leonardo Andrés (EHU)	25.000				
Jorge Cabello (UV)	20.000				
Juan Frau (UIB)	50.000	93.223		14.915,68 €	
Toni Gabaldón (CRG)	50.000	14.326		2.292,16 €	
Domingo Giménez (UM)	50.000	110		17,60 €	
Ginés David Guerrero (UM)	40.000				
Silvia González (UTPL)	15.000	2.203		352,48 €	
Sergio Hoyas (UPV)	50.000	7.844		1.255,04 €	
Amilcare Lacomino (EHU)	25.000				
Albert Llobet/D. Riera (CTM)	5.000	205		32,80 €	
Eduardo Matito (US)	15.000				
Francisco Javier Salvador (UPV)	50.000	12		1,92 €	
<b>Total MICINN</b>	<b>737.000</b>	<b>294.507</b>		<b>47.121,12 €</b>	

Si s'hi sumen les 117.923 HC de la convocatòria extraordinària mencionada abans, s'han usat en total 294.507 HC a càrrec del MICINN amb un cost de 68.031 € i, si no s'inclouen les amortitzacions d'equipament, de 47.121 €.



## Annex IV.

### Serveis i tarifes

---

Aquesta secció descriu els serveis prestats pel CESCA, les seves tarifes (sense IVA) i la seva política de facturació, aprovades majoritàriament pel Consell de Govern de 18 de desembre de 2009 i modificades parcialment pel Consell de Govern de 16 de juliol de 2010.

Respecte a les de l'any passat, les tarifes s'han incrementat d'acord amb l'IPC del 2009, que va resultar ésser del 0,8%, a excepció de:

- a) Les de connexió a l'Anella Científica, les de certificació digital i les d'Inteum, que s'incrementen d'acord amb les tarifes d'Orange Business Services, CATCert i Inteum, respectivament.
- b) Les tarifes de càlcul acadèmic i industrial, que s'han reduït a 0,25, 0,38 i 0,55 €/HC.
- c) La tarifa d'extensió a Telvent del CATNIX, que s'ha reduït de 100 a 50 €/mes.

Adicionalment, s'ha creat la quota per a la instal·lació, assistència tècnica, operació i manteniment dels serveis comuns d'e-Administració, fixada en el conveni de 15 de desembre de 2009 entre el CESCA i les universitats públiques de Catalunya en 225.000 € per a l'any 2010, a distribuir proporcionalment entre les universitats participants, encara que enguany s'ha aplicat un descompte d'un 60% d'acord amb el desplegament real d'aquests serveis.

### 1. Anella Científica

Totes les institucions que compleixin els criteris d'adhesió<sup>4</sup> (universitats públiques i privades, centres i instituts de recerca, institucions que disposin de continguts digitals rellevants per a la comunitat científicotècnica, parcs científics i tecnològics, hospitals amb unitats docents...) poden usar aquest servei, que es factura sota dos conceptes: la quota d'adhesió i la de connexió.

Les **quotes d'adhesió** són les següents:

	2010	2009
Quota mensual d'adhesió, Grup I	Gratuïta	Gratuïta
Quota mensual d'adhesió, Grup II	321,97	319,41
Quota mensual d'adhesió, Grup III	643,94	638,82
Quota mensual d'adhesió, Grup IV	965,91	958,23

---

<sup>4</sup> Vegeu <http://www.cesca.cat/comunicacions/criteris.html> per a més informació.

La quota d'adhesió que s'aplica a les institucions vinculades (centres adscrits a alguna universitat ja adherida a l'Anella Científica) és del 25%, si tenen adreces IP pròpies, o del 10%, si utilitzen adreces IP cedides per la universitat.

Les **tarifes de connexió** són les indicades a la taula següent. Cal tenir en compte que en general són quotes mensuals, excepte en el cas de les altes, que són de pagament únic.

	2010	2009
<b>1 Gbps</b>		
Quota d'alta a 1 Gbps	4.500,00	4.500,00
Quota mensual connexió metropolitana (1 Gbps)	1.552,50	1.600,50
Quota mensual connexió metropolitana (500 Mbps)	1.110,30	1.144,60
Quota mensual connexió provincial (1 Gbps)	2.587,50	2.667,50
Quota mensual connexió provincial (500 Mbps)	1.778,30	1.833,30
<b>100 Mbps</b>		
Quota d'alta a 100 Mbps	2.500,00	2.500,00
Quota mensual connexió metropolitana	564,50	582,00
Quota mensual connexió provincial	931,50	960,30
<b>10-40 Mbps</b>		
Quota d'alta a 10-40 Mbps	660,00	660,00
Quota mensual connexió metropolitana (40 Mbps)	489,30	504,40
Quota mensual connexió provincial (40 Mbps)	837,40	863,30
Quota mensual connexió metropolitana (20 Mbps)	461,00	475,30
Quota mensual connexió provincial (20 Mbps)	771,50	795,40
Quota mensual connexió metropolitana (10 Mbps)	423,40	436,50
Quota mensual connexió provincial (10 Mbps)	733,90	756,60
<b>Radioenllaç</b>		
Quota d'alta a 34 Mbps	3.500,00	3.500,00
Quota mensual connexió metropolitana	1.082,00	1.115,50
Quota mensual connexió provincial	1.863,00	1.920,60
Quota d'alta a 8 Mbps	2.850,00	2.850,00
Quota mensual connexió metropolitana	1.204,40	1.241,60
Quota mensual connexió provincial	2.493,40	2.570,50
Quota d'alta a 2 Mbps	1.850,00	1.850,00
Quota mensual connexió metropolitana	611,60	630,50
Quota mensual connexió provincial	987,90	1.018,50
<b>SHDSL</b>		
Quota d'alta SHDSL	250,00	250,00
Quota mensual connexió a 8 Mbps	517,50	533,50
Quota mensual connexió a 4 Mbps	330,00	340,00
Quota mensual connexió a 2 Mbps	230,00	240,00
Quota d'alta encaminador	110,00	110,00
Quota mensual lloguer encaminador per a 4 i 8 Mbps	135,00	140,00

	2010	2009
Quota mensual lloguer encaminador per a 2 Mbps	39,00	41,00
<b>ADSL</b>		
Quota d'alta ADSL	110,00	110,00
Quota mensual connexió a 8 Mbps	202,30	208,50
Quota mensual connexió a 4 Mbps	131,70	135,80
Quota mensual connexió a 2 Mbps	103,50	106,70
Quota mensual connexió a 1 Mbps	75,30	77,60
Quota d'alta encaminador	70,00	70,00
Lloguer encaminador	25,00	25,00
<b>Servei estès</b>		
Quota mensual de servei d'operació i manteniment estès (s/e)	100,00	100,00

Per mantenir la cohesió territorial entre totes les institucions adherides (excepte les entitats de la categoria B.3):

- a) La primera connexió de cada institució (adherida o vinculada) es factura amb una tarifa de connexió metropolitana, independentment de la seva ubicació geogràfica. El CESCA assumeix el cost dels enllaços interprovincials a Girona, Lleida i Tarragona i la diferència entre el cost provincial i la facturació metropolitana, a càrrec de les subvencions concedides per la Generalitat de Catalunya.
- b) Es facturen com a metropolitanas de 10 i 40 Mbps els punts d'accés amb més de dos anys de connexió per radioenllaç de 2-8 i 34 Mbps, respectivament.

La quota d'alta per a les institucions vinculades que es connectin a un punt d'accés propi serà del 100%, mentre que per a les que es connectin a un punt d'accés compartit amb una altra institució serà del 30%. En aquest darrer cas, la quota mensual de connexió es podria repartir entre les institucions que comparteixin el punt d'accés.

Si diverses institucions comparteixen físicament un únic punt d'accés, o una mateixa institució disposa de més d'un port de connexió al mateix punt d'accés, s'apliquen a les quotes de connexió els descomptes que s'indiquen a continuació, que el CESCA repercuteix proporcionalment entre totes les institucions allà ubicades.

Descompte per a 10/100 Mbps	
1r port (corresponent al de més amplada de banda)	0%
2n port	20%
3r port	40%
4t port	80%

Per a les connexions de projectes especials a 10 Gbps, les de caire de producció i les d'entorn de proves per a la recerca en xarxes, no hi ha una tarifa estàndard com per a totes les

altres. Per això, s'aplica a la institució el cost real que factura el proveïdor, excepte si hi ha una subvenció específica que la sufraga.

- La quota de Veu per Internet a l'Anella (VIA), no inclosa a la quota d'adhesió ja que és un servei específic per a institucions no ubicades a l'àrea metropolitana, és de 296,28 € mensuals.
- Per a les institucions connectades que vulguin usar el Servei d'Accés Remot (SAR) les tarifes són les següents:

	2010	2009
Primers 30	15,24	15,12
30 addicionals	9,16	9,09
100 addicionals	27,45	27,23

La quota d'adhesió limita el SAR per a les institucions adherides als Grups I, II, III o IV a 0, 150, 500 i 1.000 usuaris actius, respectivament.

- Les quotes mensuals per accedir a internet a través de la línia pròpia del Servei d'Accés Directe (SAD) són:

	2010	2009
1 Mbps	109,51	109,51
2 Mbps	219,02	219,02
3 Mbps	328,54	328,54
4 Mbps	438,05	438,05
5 Mbps	524,75	524,75
6 Mbps	629,69	629,69

Per a les institucions adherides a l'Anella i no afiliades a RedIRIS, se'ls ofereix un cabal a internet d'1 Mbps si la institució està connectada a 10 Mbps o de 2, si ho està a 100.

## 2. Càlcul d'Altes Prestacions

El servei de Càlcul d'Altes Prestacions (CAP) pot ser contractat tant per institucions acadèmiques com per entitats industrials i es factura d'acord amb el nombre d'hores computacionals (HC) usades.

	2010	2009
Acadèmic	0,25	0,40
Industrial (ús compartit)	0,38	0,70
Industrial (ús dedicat)	0,55	1,01

Per als primers, el preu és de 0,25 €. Les hores adquirides directament per la institució es poden complementar amb hores (gratuïtes) de la DGR. Hi poden accedir els grups de càlcul mitjans (és a dir, els grups que adquireixin un mínim de 15.000 HC), que poden disposar de 10.000 HC addicionals, i grans (amb un mínim de 30.000 HC), que poden disposar d'un nombre il·limitat d'HC, amb l'única limitació dels recursos disponibles.

Els investigadors d'institucions no pertanyents al Consorci també poden usar (gratuitament) aquests serveis gràcies als ajuts concedits al CESCA per part del Ministeri de Ciència i Innovació, que faciliten l'accés a les instal·lacions científiques i tècniques singulars (ICTS). La convocatòria per sol·licitar aquest ajut es publica anualment al web corporatiu.

Per als segons, les entitats industrials, el preu de l'HC és de 0,38 € per a treballs executats en mode compartit, i de 0,55 € per als executats en entorns dedicats a un únic projecte (ja sigui per qüestions de rendiment o de confidencialitat). Aquestes entitats gaudeixen d'un descompte que s'aplica en cas de sol·licitar-ne més de 2.500 HC: un 1% acumulatiu per cada 2.500 HC addicionals contractades (amb un descompte màxim del 20% si s'utilitzen més de 52.500 HC). Per exemple, en el cas d'usar entre 10.000 i 12.499 HC, el descompte aplicat al conjunt de les hores a facturar és d'un 3% i, per tant, el preu de l'HC aplicat (entorn compartit) és de 0,37 €.

### 3. Punt Neutre d'Internet a Catalunya (CATNIX)

El Punt Neutre d'Internet a Catalunya (CATNIX) interconnecta operadors de telecomunicacions, proveïdors d'internet i la comunitat científica catalana. Les tarifes, tant per la interconnexió de dades com de veu, són les següents:

	2010	2009
Quota d'alta	1.800,96	1.786,67
Quota mensual d'operació i manteniment 100 Mbps	266,00	263,89
Quota mensual d'operació i manteniment 1 Gbps	399,79	396,62
Quota mensual per a extensió a Telvent o a Girona	50,00	100,00
Quota d'activació d'una VLAN	109,53	108,66
Quota mensual per ranura	31,41	31,16

Els membres del CATNIX podran disposar de ports addicionals a la mateixa seu: els de Fast Ethernet (100 Mbps) seran gratuïts, si n'hi ha de lliures, i els de gigabit (1 Gbps) tindran un descompte a la quota d'operació d'un 30%.

Excepte a la seu de Telvent, la quota d'operació i manteniment dóna dret a 4 ranures; les addicionals es facturen a part, amb un descompte de (N-8)% a partir de la 9a ranura contractada, fins a la 30a.

## 4. Repositoris

El repositori de tesis doctorals (TDX/R) és obert a la participació de qualsevol universitat espanyola, mentre que el de recerca (RECERCAT), a la de qualsevol institució adherida a l'Anella Científica. Les quotes són les següents:

	2010	2009
Quota d'alta	3.416,11	3.389,00
Quota mensual d'operació	51,11	50,70
Quota mensual gigabyte adicional	0,15	0,15

La quota mensual d'operació inclou fins a 10 gigabytes (GB) d'espai en disc; si és necessari més espai, la quota s'incrementarà amb 0,15 € per cada gigabyte adicional.

Per a les institucions usuàries de RECERCAT que figuren a la pàgina d'entrada del portal sota un nom genèric (com per exemple, consorcis o centres de recerca) la quota d'alta és d'un 20% de la regular i la d'operació, d'un 50%. Si només es capturen les metadades de la institució, es factura el 50% de la quota d'operació.

Per participar a RACO i a MDX cal contactar amb el Consorci de Biblioteques Universitàries de Catalunya, mentre que per a PADICAT, cal fer-ho amb la Biblioteca de Catalunya.

## 5. Serveis comuns d'e-Administració

En aquest apartat s'engloben els serveis comuns d'e-Administració (e-Arxiu, e-Registre i e-Vot), definits conjuntament amb l'Associació Catalana d'Universitats Públiques (ACUP), el Servei de Certificació Digital (SCD) i el gestor de propietat intel·lectual Inteum. Les tarifes són les següents:

	2010	2009
<b>Serveis comuns d'e-Administració</b>		
Quota mensual base e-Arxiu, e-Registre i e-Vot	1.875,00	
Quota mensual base gestor de propietat intel·lectual Inteum	75,00	75,00
<b>Servei de Certificació Digital</b>		
Quota d'alta a l'SCD	370,00	
Certificat Personal (CPISR i CPX), vàlid per a 4 anys	24,00	24,00
Certificat Personal (CPISRC i CPXC), vàlid per a 4 anys	24,00	24,00
Certificat d'Entitat (CEIXSA), vàlid per a 4 anys	24,00	24,00
Certificat d'Entitat (CEISR-1 i CEX-1), vàlid per a 4 anys	24,00	24,00
Certificat de Dispositiu Segur (CDS), vàlid per a 4 anys	43,00	43,00
Certificat de Dispositiu de Programari (CDP), vàlid per a 4 anys	43,00	43,00
Certificat de Dispositiu d'Aplicació (CDA), vàlid per a 4 anys	43,00	43,00
Certificat de Dispositiu CDSCD, vàlid per a 4 anys	43,00	43,00

	2010	2009
Certificat de Seu Electrònica, vàlid per a 1 any	43,00	43,00
Certificat de Segell Electrònic, vàlid per a 3 anys	43,00	43,00
Revocació del certificat	5,00	5,00
Recuperació de claus	200,00	200,00

Totes les institucions adherides a l'Anella Científica i les vinculades amb aquestes poden sol·licitar al CESCA l'emissió de certificats digitals de l'Entitat de Certificació d'Universitats i Recerca (EC-UR), descrits a [www.cesca.cat/scd](http://www.cesca.cat/scd). La quota d'alta d'aquest servei no s'aplica a les institucions adherides als grups II-IV de l'Anella Científica.

Les universitats poden constituir la seva pròpia Entitat de Registre Interna (ERI) per emetre els seus propis certificats. El cost base de la creació d'una ERI és de 13.793,10 €, al que cal sumar-hi el cost de les llicències per volum d'estudiants i de personal (PDI i PAS):

- Per a PDI i PAS, 1 € per persona.
- Fins a 10.000 alumnes, 6.400 €.
- De 10.001 a 20.000 alumnes, 11.600 €.
- De 20.001 a 30.000 alumnes, 19.000 €.
- De 30.001 a 50.000 alumnes, 30.000 €.
- Més de 50.000 alumnes, 44.500 €.

A partir del segon any, l'import del servei d'actualització de llicències en anys successius és del 15% de l'import pagat per les llicències.

La quota base corresponent a l'assistència tècnica, l'operació i el manteniment dels serveis comuns d'e-Arxiu, d'e-Registre i e-Vot s'ha reduït en un 60% per a enguany, d'acord amb el desplegament real d'aquests serveis.

## 6. Servei d'Emmagatzematge de Dades

El Servei d'Emmagatzematge de Dades (SED) pot ésser emprat per qualsevol de les institucions usuàries dels nostres serveis. Les tarifes a aplicar són les següents:

	2010	2009
Quota d'alta*	1.801,30	1.787,00
Quota mensual d'operació 10 GB	10,22	10,14
Quota mensual d'operació 100 GB	20,44	20,28
Quota mensual d'operació 1 TB	102,21	101,40
Quota mensual d'operació 10 TB	1.022,11	1.014,00
Quota mensual per GB addicional	0,10	0,10
Quota mensual de manteniment (a partir del segon any)	23,95	23,76

\* Inclou el cost de la llicència del programari de còpies de seguretat.

## 7. Servei de Disseny de Fàrmacs

Les tarifes del Servei de Disseny de Fàrmacs (SDF), per a grups acadèmics o pertanyents a la indústria, són les següents:

	2010	2009
Quota d'alta acadèmica	226,91	225,11
Quota mensual d'ús acadèmic	127,76	126,75
Quota d'alta industrial	1.139,65	1.130,61
Quota mensual d'ús industrial	255,53	253,50

Els grups acadèmics poden accedir a qualsevol dels programaris disponibles, mentre que els industrials hi tindran accés segons les condicions d'adquisició. Per al 2010, la quota industrial inclou l'accés a Triplos i a Schrödinger sense cap cost addicional.

## 8. Servidors Allotjats i Hostatjats

Les tarifes per als Servidors Allotjats i Hostatjats (SAH), que pot sol·licitar qualsevol institució adherida a l'Anella Científica, són les següents:

	2010	2009
<b>Allotjament</b>		
Quota d'alta d'allotjament	613,27	608,40
Servidor (< 1,5 kW/h)	306,63	304,20
Cada kW/h addicional	157,91	156,66
<b>Hostatge</b>		
Quota d'alta de màquina virtual	511,06	507,00
Quota d'alta de màquina virtual amb BD Oracle	1.022,11	1.014,00
Quota d'alta de màquina virtual amb BD MySQL o PostgreSQL	766,58	760,50
Quota mensual d'operació i manteniment (màquina virtual Windows)	122,65	121,68
Quota mensual d'operació i manteniment (màquina virtual Linux)	81,77	81,12
Quota mensual accés a base de dades Oracle	51,11	50,70
Quota mensual accés a base de dades MySQL	25,55	25,35
Quota mensual per a 512 MB addicionals	40,88	40,56
Quota mensual d'operació i manteniment web (< 1 GB)	58,26	57,80
Quota mensual d'operació i manteniment domini	13,29	13,18
Quota mensual d'operació i manteniment correu electrònic (< 150 u.)	13,29	13,18
Quota mensual per a/e addicional	0,10	0,10

La quota d'operació i manteniment d'allotjament dona dret a ocupar 4 ranures; les addicionals es facturen a part, igual que al CATNIX.



La quota d'operació i manteniment de màquines virtuals inclou 512 MB de memòria principal, 10 GB en disc i, si escau, l'ús de MySQL o PostgreSQL, però no d'Oracle.

Si una màquina virtual necessita més espai en disc, aquest es factura a 0,15 € per cada gigabyte.

En el cas de migració d'un web amb base de dades a una màquina virtual, s'aplica un descompte d'un 50% en la quota d'alta.

Pels servidors allotjats i hostatjats, és possible sol·licitar un servei de còpies de seguretat; les tarifes del Servei d'Emmagatzematge de Dades han estat detallades anteriorment.

## 9. Altres serveis

Per al desenvolupament de projectes (revistes virtuals, gestió de maquinari allotjat...), el preu del tècnic/hora és de 36,79 €.

## 10. Política de facturació

La política de facturació del CESCA és la següent:

- a) La quota de l'Anella Científica, per mesos avançats entre els dies 1 i 15 de cada mes.
- b) La quota de l'SDF per als laboratoris i la del CATNIX (amb les ranures corresponents), es facturen al gener per a tot l'any, excepte si se sol·licita explícitament fraccionar-les trimestralment. En aquest cas, es fa per trimestres avançats.
- c) Els altres serveis, per trimestres vençuts si es preveu que l'import total sigui superior a 1.000 €. Altrament, s'emet una única factura.

Totes les factures porten venciment a 60 dies des de la data de la factura.