



## Memòria econòmica de 2011



Fundació Institució  
Catalana de Suport  
a la Recerca

Universitat  
de Barcelona

Universitat Autònoma  
de Barcelona

Universitat Politècnica  
de Catalunya

Universitat  
Pompeu Fabra

Universitat de Girona

Universitat  
Rovira i Virgili

Universitat de Lleida

Universitat Oberta  
de Catalunya

Universitat  
Ramon Llull

Consell Superior  
d'Investigacions  
Científiques

Aquesta memòria presenta els comptes anuals de l'exercici 2011 del Consorci Centre de Serveis Científics i Acadèmics de Catalunya (nova denominació del fins ara Centre de Supercomputació de Catalunya) que inclouen el balanç de situació, el compte de pèrdues i guanys, i la liquidació pressupostària. A més, també mostra els ingressos i les despeses per àrea d'activitat, i el cost dels serveis, l'estat del romanent de tresoreria i del fons de maniobra, i la plantilla de personal.

El pressupost s'ha executat majoritàriament tal com estava previst amb algunes excepcions: el MICINN no va publicar la convocatòria esperada per a l'accés i la millora de les ICTS, fet que ha ocasionat una reducció d'ingressos de 359.158 €; els portals del projecte europeu MyUniversity no s'han posat en operació a finals d'any, la qual cosa ha fet reduir 34.000 € els ingressos i les despeses previstes, i la Direcció General d'Universitats ha aportat 1,50 milions d'euros (M€) addicionals per potenciar el Programa de Serveis Consorciats. Els ingressos pressupostaris han estat de 5,67 M€, un 26% més del previst, i les despeses de 4,07 M€, un 9% menys del previst.

Els ingressos i les despeses reconeguts en el compte de pèrdues i guanys de l'exercici 2011 han estat de 4,77 M€, un 18% més que l'exercici anterior, que han generat un resultat comptable equilibrat.

La plantilla de personal a 31 de desembre ha estat de 34 persones, 29 fixes i 5 temporals, un 8% menys que l'exercici anterior, sense incloure el personal en cooperació educativa.



## Sumari

---

1. Identificació de l'empresa.....	5
2. Òrgans de govern .....	5
2.1. El Consell de Govern	5
2.2. La Comissió Permanent	6
2.3. La Comissió Estratègica del CATNIX	8
2.4. El Director	8
3. Activitat de la institució .....	9
4. Base de presentació dels comptes anuals .....	10
5. Normes de registre i valoració .....	11
5.1. Immobilitzat intangible	11
5.2. Immobilitzat material	13
5.3. Inversions immobiliàries i arrendaments	15
5.4. Permutes	15
5.5. Instruments financers	15
5.6. Transaccions en moneda estrangera	19
5.7. Impost sobre beneficis	19
5.8. Prestacions de serveis	19
5.9. Provisions i contingències	20
5.10. Despeses de personal	20
5.11. Subvencions, donacions i llegats	20
5.12. Combinacions de negoci	20
5.13. Negocis conjunts	20
5.14. Transaccions entre parts vinculades	21
6. Immobilitzats i altra informació .....	21
6.1. Immobilitzat intangible	21
6.2. Immobilitzat material	24
6.3. Immobilitzat financer	25
6.4. Patrimoni	25
6.5. Tresoreria i fons de maniobra	26
6.6. Altra informació	27
7. Actius i passius financers .....	27
7.1. Actius financers	27

7.2. Passius financers	29
8. Liquidació pressupostària.....	31
8.1. Ingressos per transferència	31
8.2. Vendes i prestacions de serveis	32
8.3. Altres ingressos corrents	33
8.4. Aplicació d'ingressos a distribuir en diversos exercicis	34
8.5. Plantilla i despeses de personal	35
8.6. Despeses de béns i serveis	38
8.7. Altres despeses corrents	39
9. Aplicació de resultats .....	40
10. Ingressos i despeses per àrea d'activitat.....	40
11. Evolució dels recursos econòmics.....	45
Annex I. Comptes anuals .....	49
Annex II. Càlcul del romanent de tresoreria.....	55
Annex III. Plantilla de personal, prevista i final.....	57
Annex IV. Hores computacionals de la DGR i del MICINN.....	59
Annex V. Serveis i tarifes.....	61

## Relació de figures

---

Figura 1. Estadístiques del personal fix	35
Figura 2. Resultat de l'exercici	40
Figura 3. Ingressos i despeses per àrea d'activitat	42
Figura 4. Ingressos per centre de cost i distribució per a algunes institucions	42
Figura 5. Cost i preu de l'hora computacional	44
Figura 6. L'evolució del factor "cost/rendiment"	44
Figura 7. L'evolució dels comptes	46
Figura 8. L'evolució dels ingressos i la despesa corrent	47
Figura 9. L'evolució dels ingressos i cost mitjà per empleat	47

## 1. Identificació de l'empresa

---

Per acord del Govern de la Generalitat de Catalunya, de data 7 de juny, el Consorci Centre de Supercomputació de Catalunya enguany ha passat a denominar-se el Consorci Centre de Serveis Científics i Acadèmics de Catalunya (CESCA). El Consorci fou constituït pel Decret 201/1991, en data 1 d'octubre, format per la Generalitat de Catalunya, la Fundació Institució Catalana de Suport a la Recerca (FICSR), la Universitat de Barcelona (UB), la Universitat Autònoma de Barcelona (UAB), la Universitat Politècnica de Catalunya (UPC) i la Universitat Pompeu Fabra (UPF).

Posteriorment, s'hi han incorporat la Universitat de Girona (UdG, el 1995), la Rovira i Virgili (URV, el 1996), la de Lleida (UdL, també el 1996), l'Oberta de Catalunya (UOC, el 1998), la Ramon Llull (URL, el 2004) i el Consell Superior d'Investigacions Científiques (CSIC, formalment el 2007 encara que des de l'inici hi ha participat).

El CESCA és un consorci de caràcter voluntari i de duració indefinida que es regeix pels seus Estatuts publicats, en data 9 de juny, en un únic Text refós (Acord 102/2011).

El CESCA té el seu domicili a la ciutat de Barcelona, a l'Edifici Nexus, carrer del Gran Capità número 2-4, 3a planta.

## 2. Òrgans de govern

---

D'acord amb l'article 7 dels Estatuts del CESCA, els òrgans regidors del CESCA són el Consell de Govern i el Director.

En aquesta secció es descriuen les funcions de cadascun, a més de dos òrgans addicionals que el Consell de Govern ha creat, la Comissió Permanent i la Comissió Estratègica del CATNIX.

### 2.1. El Consell de Govern

D'acord amb l'article 7 dels Estatuts del CESCA, la representació, la direcció i l'administració del Consorci correspon al Consell de Govern, que està format per:

- En representació de la Generalitat de Catalunya, el conseller del departament competent en matèria de recerca o persona que aquest designi, i sis persones designades pels departaments següents: dues pel departament competent en matèria de recerca, una pel departament competent en matèria d'universitats, una pel departament competent en matèria de societat de la informació, una pel departament competent en matèria d'indústria i una pel departament competent en matèria de salut.

- En representació de l'FICSR, el seu director.
- En representació de la UB, el seu rector.
- En representació de la UAB, la seva rectora.
- En representació de la UPC, el seu rector.
- En representació de la UPF, el seu rector.
- En representació de la UdG, la seva rectora.
- En representació de la URV, el seu rector.
- En representació de la UdL, el seu rector.
- En representació de la UOC, la seva rectora.
- En representació de la URL, la seva rectora.
- En representació del CSIC, el seu president.

El Consell de Govern va nomenar, en data 23 de gener de 1997 i d'acord amb l'article 13 dels Estatuts, una Comissió Permanent per complir totes les seves funcions, a excepció de les d'òrgan de contractació per a les contractacions iguals o superiors a 1.200.000 € (de conformitat a l'acord de 16 de juliol de 2010), i de les indicades a l'article 11 que són:

- a) Examinar i aprovar els comptes de l'exercici de l'any anterior, de l'inventari-balanç i de la memòria d'activitats anual.
- b) Aprovar el pressupost i determinar les activitats que s'hauran de desenvolupar durant l'exercici següent.
- c) Acordar la modificació dels estatuts del Consorci.
- d) Proposar la dissolució i liquidació del Consorci.
- e) Admetre nous membres al Consorci.
- f) Nomenar i revocar el Director.

En compliment de l'obligació establerta en l'apartat 2 de l'article 229 de la Llei de societats de capital, es fa constar que els membres del Consell de Govern no participen o desenvolupen càrrecs en altres societats, de naturalesa o activitats similars o relacionades amb les del propi Consorci, més que en aquelles altres institucions públiques on les institucions consorciades també hi participen.

## 2.2. La Comissió Permanent

La Comissió Permanent, per delegació del Consell de Govern, assumeix totes les facultats que s'estableixen en els Estatuts i que són:

- a) Vigilar i fiscalitzar els comptes.
- b) Aprovar els reglaments de funcionament intern del Consorci.
- c) Realitzar els actes i els contractes que siguin necessaris o convenients per als fins de l'objecte social, inclosos els d'adquisició i alienació d'immobles i la constitució, modificació i extinció de drets reals, sense exceptuar-ne els d'hipoteca ni tampoc l'especial d'arrendament.
- d) Acordar les operacions de crèdit i els contractes de tresoreria en funció dels drets reconeguts en favor del Consorci. Si passa altrament, caldrà l'autorització de les entitats consorciades.
- e) Fixar la plantilla de personal i els criteris per a la seva selecció i retribució.
- f) Exercir accions judicials.
- g) Exercir com a òrgan de contractació per a les contractacions l'import de les quals sigui superior a cent noranta-tres mil euros (193.000 €) i inferior a un milió dos-cents mil euros (1.200.000 €).

La composició d'aquesta comissió ha estat modificada diversos cops<sup>1</sup> i avui dia ha quedat com segueix:

- President: el president del Consell de Govern o persona a qui delegui entre els representants al Consell de Govern de la Generalitat de Catalunya.
- Vicepresident: la persona a qui designi el president del Consell de Govern entre els representants al Consell de Govern de la Generalitat de Catalunya.
- Set vocals, que seran:
  - El director de l'FICSR.
  - El representant del departament competent en matèria de societat de la informació al Consell de Govern o persona a qui delegui.
  - Dos vocals a compartir entre les universitats UB, UAB i UPC, representades pel vicerector designat per cada universitat. Cada any es renova només un dels vocals.
  - Tres vocals, a compartir entre les altres sis universitats i el CSIC, renovant-se tots tres anualment. Les universitats estaran representades pel vicerector que designin, mentre que el CSIC, pel coordinador institucional a Catalunya.

---

<sup>1</sup> A les reunions número 10, 15, 18, 23 i 26, de dates 22 de març de 1999, 6 de maig de 2004, 16 de novembre de 2006, 9 de juny de 2009 i 15 de juny de 2011, respectivament.

Les universitats i el CSIC poden nomenar un suplent del titular perquè els representi a la Comissió Permanent.

- Secretari (amb veu i sense vot): el director del CESCA.

La rotació dels darrers cinc vocals és automàtica, l'1 de gener de cada any.

### **2.3. La Comissió Estratègica del CATNIX**

El Consell de Govern també ha delegat a la Comissió Estratègica del CATNIX totes les decisions que afectin el funcionament del Punt Neutre d'Internet a Catalunya. Està constituïda per totes les entitats connectades a aquest servei i presidida també pel president del Consell de Govern o persona a qui delegui.

### **2.4. El Director**

En virtut de l'article 15 dels Estatuts, de les delegacions del Consell de Govern i dels acords de la Comissió Permanent, les funcions del Director són:

- a) Exercir la direcció del Centre i la coordinació de les seves activitats.
- b) Elaborar la proposta d'avantprojectes de pressupost del Centre, d'acord amb les instruccions del President, i executar el pressupost, ordenant-ne les despeses i els pagaments.
- c) Dirigir els serveis i el personal del Centre, així com la contractació administrativa d'obres, béns i serveis.
- d) Establir contactes amb els centres d'igual naturalesa per a la consecució d'acords, convenis o la realització d'actuacions conjuntes, i donar-ne compte al Consell de Govern.
- e) Proposar al secretari del Consell de Govern els assumptes, per a la formació de l'ordre del dia de les convocatòries.
- f) Executar els acords del Consell, llevat d'aquells que siguin competència del seu President. Seguir les directrius i executar les ordres dels òrgans de control constituïts pel Consell. Donar compte de la seva gestió als òrgans de control.
- g) Disposar la tramitació i elevar al Consell i al President tots aquells assumptes la resolució dels quals els correspongui.
- h) Realitzar els pagaments fins a cent cinquanta mil euros (150.000 €) de manera mancomunada amb el cap de Finances i Promoció i, per a qualsevol altra quantitat, amb el president de la Comissió Permanent o el secretari del Consell de Govern, o mancomunadament entre ells dos.



- i) A efectes de la Llei orgànica 15/1999, de 13 de desembre, de protecció de dades de caràcter personal, el Director és el responsable dels fitxers del CESCA.
- j) Exercir com a òrgan de contractació per a les contractacions l'import de les quals sigui fins a cent noranta-tres mil euros (193.000 €).
- k) Formalitzar en nom del CESCA totes les contractacions i actuacions del Centre, sense perjudici dels acords o contractes que puguin signar el Consell de Govern, la Comissió Permanent i la Comissió Estratègica del CATNIX.
- l) Tramitar i acceptar les subvencions i ajuts de tots tipus a què pugui accedir el CESCA.
- m) Totes aquelles altres que li delegui el Consell de Govern.

El Director assisteix com a convidat a les reunions del Consell de Govern, actua com a secretari de la Comissió Permanent i de la Comissió Estratègica del CATNIX, i presideix tots els òrgans assessors del CESCA.

### 3. Activitat de la institució

---

L'objectiu fonamental del CESCA és gestionar infraestructures basades en les tecnologies de la informació i la comunicació (e-infraestructures) per donar servei a la universitat i a la recerca amb la finalitat de:

- a) Donar suport i proporcionar serveis en l'àmbit de les tecnologies de la informació i la comunicació a les universitats catalanes.
- b) Potenciar la capacitat i donar suport a la recerca dels centres d'investigació catalans.
- c) Actuar com a centre de serveis de computació i comunicacions a Catalunya.
- d) Impulsar la cooperació científica amb els altres centres nacionals i internacionals de computació i comunicacions avançades.
- e) Organitzar cursos de formació sobre aspectes bàsics, científics i tecnològics en les tecnologies de la informació i la comunicació.
- f) Difondre informació científica i tècnica sobre els camps esmentats.
- g) Promoure el desenvolupament de la ciència i la transferència de tecnologia.

Totes les activitats desenvolupades es publiquen en detall a la *Memòria d'activitats de 2011* i, de forma resumida, al *Teraflop* número 115 (de març de 2012).

## 4. Base de presentació dels comptes anuals

---

Les consideracions que s'han de tenir en compte en matèria de bases de presentació dels comptes anuals del CESCA són les que tot seguit es detallen.

### **Imatge fidel**

Els comptes anuals s'han preparat a partir dels registres comptables del Consorci i es presenten d'acord amb la legislació mercantil vigent i amb les normes establertes en el Pla General Comptable (PGC), a fi de mostrar la imatge fidel del patrimoni, de la situació financera i dels resultats de l'empresa.

S'han seguit sense excepció totes les normes i criteris establerts en el PGC vigents en el moment de la formulació d'aquests comptes.

### **Principis comptables**

No s'han aplicat principis comptables no obligatoris.

### **Aspectes crítics de la valoració i estimació de la incertesa**

No existeixen aspectes crítics de la valoració i estimació de la incertesa.

### **Comparació de la informació**

No hi ha cap causa que impedeixi la comparació de les dades de l'exercici actual amb l'anterior.

### **Elements recollits en diverses partides**

No hi ha elements de naturalesa similar inclosos en diferents partides dins del balanç de situació.

### **Canvis en criteris comptables**

No s'han realitzat canvis majors en els criteris comptables, encara que en aquest exercici s'han ajustat algunes partides pressupostàries per tal que coincideixin amb les fixades per als pressupostos de la Generalitat de Catalunya.

Així doncs, s'ha desglossat la partida d'estudis i treballs tècnics en dues: d'una banda, estudis i dictàmens i, de l'altra, treballs tècnics. També s'ha desglossat les partides de serveis informàtics i telecomunicacions, una per cada concepte.

A més, el premi del concurs de Nades i la quota de l'associació Euro-IX que figuraven com a una despesa d'una transferència corrent s'han traspassat com a una despesa més de serveis. També, s'han traspassat les despeses per serveis bancaris que no tenen la naturalesa de financeres, és a dir, les comissions per gestió de cobraments o pagaments.

### **Correcció d'errors**

No s'han detectat errors existents al tancament de l'exercici que obliguin a reformular els comptes. Els fets coneguts amb posterioritat al tancament, que podrien aconsellar ajustaments en les estimacions al tancament de l'exercici, han estat esmentats en els seus apartats corresponents.

### **Aspectes derivats de la transició a les noves normes comptables**

Fins a l'exercici 2007, el Consorci ha formulat els seus comptes anuals segons el Pla General Comptable del 1990. A partir de l'exercici 2008, el Consorci formula els seus comptes anuals segons el PGC, aprovat mitjançant el Reial Decret 1514/2007, de 16 de novembre.

## **5. Normes de registre i valoració**

---

En aquesta secció es descriuen els criteris comptables aplicats.

### **5.1. Immobilitzat intangible**

Els actius intangibles es registren pel seu cost d'adquisició i/o producció i, posteriorment, es valoren al seu cost menys la seva corresponent amortització acumulada i/o pèrdues per deteriorament que hagin experimentat, segons procedeixi. Aquests actius s'amortitzen en funció de la seva vida útil.

El Consorci reconeix qualsevol pèrdua que hagi pogut produir-se en el valor registrat d'aquests actius amb origen en el seu deteriorament, els criteris per al reconeixement de les pèrdues per deteriorament d'aquests actius i, si escau, de les recuperacions de les pèrdues per deteriorament registrades en exercicis anteriors són similars als aplicats per als actius materials.

### 5.1.1. Aplicacions informàtiques

Els costos d'adquisició i desenvolupament incorreguts en relació amb els sistemes informàtics bàsics en la gestió del Consorci es registren a càrrec de l'epígraf "Aplicacions informàtiques" del balanç de situació.

Els costos de manteniment dels sistemes informàtics es registren a càrrec del compte de resultats de l'exercici en què s'incorren.

L'amortització de les aplicacions informàtiques es realitza linealment en un període de:

Elements de l'immobilitzat	Raons estimació vida útil indefinida
Programari	4 anys

### 5.1.2. Altres immobilitzats intangibles

En aquesta partida s'inclouen els béns cedits en ús que estan a disposició del Consorci.

En el transcurs dels anys anteriors, es va reflectir en el balanç el valor dels béns cedits en ús, principalment del maquinari de supercomputació, sense contraprestació per les entitats consorciades, dins de l'actiu del CESCA com a immobilitzat intangible, i com a contrapartida del passiu dins de l'apartat Ingressos a distribuir en diversos exercicis. De tal manera que cada any quan es doten les amortitzacions de l'exercici corresponents als béns cedits, es compensen en el compte de pèrdues i guanys pel mateix import, comptabilitzant un ingrés extraordinari i com a contrapartida, rebaixant el saldo de la partida del passiu del balanç Ingressos a distribuir en diversos exercicis.

L'amortització dels béns cedits es realitza linealment en un període de:

Elements de l'immobilitzat	Raons estimació vida útil indefinida
Maquinari cedit en ús	3-4 anys
Infraestructura bàsica cedida en ús	4 anys
Construcció cedida en ús	10 anys
Instal·lacions cedides en ús	8-10 anys
Mobiliari cedit en ús	10 anys

No existeixen actius intangibles amb una vida útil indefinida.

No existeix fons de comerç en el balanç del Consorci.

## 5.2. Immobilitzat material

### 5.2.1. Cost

Els béns compresos en l'immobilitzat material es valoren a preu d'adquisició o a cost de producció.

Formen part de l'immobilitzat material els costos financers corresponents al finançament dels projectes d'instal·lacions tècniques amb un període de construcció superior a un any, fins a la preparació de l'actiu per al seu ús.

Els costos de renovació, ampliació o millora són incorporats a l'actiu com a major valor del bé exclusivament quan suposen un augment de la seva capacitat, productivitat o prolongació de la seva vida útil.

Les despeses periòdiques de manteniment, conservació i reparació s'imputen a resultats, seguint el principi de meritació, com a cost de l'exercici en què s'incorren.

### 5.2.2. Amortització

L'amortització d'aquests actius comença quan els actius estan preparats per a l'ús per al qual van ser projectats.

L'amortització es calcula, aplicant el mètode lineal, sobre el cost d'adquisició dels actius menys el seu valor residual; entenent-se que els terrenys sobre els quals s'assenten els edificis i altres construccions tenen una vida útil indefinida i que, per tant, no són objecte d'amortització.

Les dotacions anuals en concepte d'amortització dels actius materials es realitzen amb contrapartida en el compte de resultats i, bàsicament, equivalen als percentatges d'amortització determinats en funció dels anys de vida útil estimada, com a terme mitjà, dels diferents elements:

	Anys de vida útil estimada
Instal·lacions tècniques	4 anys
Mobiliari i estris	10 anys
Equips de procés de dades	4 anys
Equips de telecomunicacions	4 anys
Altres instal·lacions	4-8 anys

Els valors residuals i les vides útils es revisen, ajustant-los, si escau, en la data de cada balanç.

### 5.2.3. Arrendaments financers

Els actius materials adquirits en règim d'arrendament financer es registren en la categoria d'actiu a què correspon el bé arrendat, amortitzant-se en la seva vida útil prevista seguint el mateix mètode que per als actius en propietat.

Els arrendaments es classifiquen com a arrendaments financers sempre que les seves condicions transfereixin substancialment els riscos i avantatges derivats de la propietat a l'arrendatari. Els altres arrendaments es classifiquen com a arrendaments operatius.

La política d'amortització dels actius en règim d'arrendament financer és similar a l'aplicada a les immobilitzacions materials pròpies. Si no existeix la certesa raonable que l'arrendatari acabarà obtenint el títol de propietat al finalitzar el contracte d'arrendament, l'actiu s'amortitza en el període més curt entre la vida útil estimada i la durada del contracte d'arrendament.

Els interessos derivats del finançament d'immobilitzat mitjançant arrendament financer s'imputen als resultats de l'exercici d'acord amb el criteri de l'interès efectiu, en funció de l'amortització del deute.

### 5.2.4. Deteriorament del valor dels actius materials i intangibles

En la data de cada balanç de situació, el Consorci revisa els imports en llibres dels seus actius materials i intangibles per determinar si existeixen indicis que aquests actius hagin sofert una pèrdua per deteriorament de valor. Si existeix qualsevol indicatiu, l'import recuperable de l'actiu es calcula amb l'objecte de determinar l'abast de la pèrdua per deteriorament de valor (si l'hagués). En cas que l'actiu no generi fluxos d'efectiu que siguin independents d'altres actius, el Consorci calcula l'import recuperable de la unitat generadora d'efectiu a la qual pertany l'actiu.

L'import recuperable és el major valor entre el valor raonable menys el cost de venda i el valor d'ús. En avaluar el valor d'ús, els futurs fluxos d'efectiu estimats s'han descomptat al seu valor actual, utilitzant un tipus de descompte abans d'impostos que reflecteix les valoracions actuals del mercat pel que fa al valor temporal dels diners i els riscos específics de l'actiu per al qual no s'han ajustat els futurs fluxos d'efectiu estimats.

Si s'estima que l'import recuperable d'un actiu (o una unitat generadora d'efectiu) és inferior al seu import en llibres, l'import de l'actiu (o unitat generadora d'efectiu) es redueix al seu import recuperable. Immediatament es reconeix una pèrdua per deteriorament de valor com a despesa.

Quan una pèrdua per deteriorament de valor reverteix posteriorment, l'import en llibres de l'actiu (o unitat generadora d'efectiu) s'incrementa a l'estimació revisada del seu import recuperable, però de tal manera que l'import en llibres incrementat no superi l'import en llibres

que s'hauria determinat si no s'hagués reconegut cap pèrdua per deteriorament de valor per a l'actiu (o unitat generadora d'efectiu) en exercicis anteriors.

Immediatament es reconeix una reversió d'una pèrdua per deteriorament de valor com a ingrés.

### **5.3. Inversions immobiliàries i arrendaments**

No es disposa de cap inversió immobiliària en terrenys o construccions destinada a l'obtenció d'ingressos per arrendaments o amb la intenció d'obtenir plusvàlues a través de la seva alienació.

### **5.4. Permutes**

No s'ha produït cap permuta durant l'exercici.

### **5.5. Instruments financers**

#### **5.5.1. Qualificació i valoració d'actius i passius financers**

A continuació es presenten els criteris utilitzats per a la qualificació i valoració de les diferents categories d'actius i passius financers així com els criteris aplicats per determinar el seu deteriorament.

##### **5.5.1.1. Préstecs i partides a cobrar**

En aquesta categoria s'han inclòs els actius que s'han originat en la venda de béns i prestació de serveis per operacions de tràfic de l'empresa. També s'han inclòs aquells actius financers que no s'han originat en les operacions de tràfic de l'empresa i que, no sent instruments de patrimoni ni derivats, presenten uns cobraments de quantia determinada o determinable.

Aquests actius financers s'han valorat pel seu valor raonable que no és altra cosa que el preu de la transacció, és a dir, el valor raonable de la contraprestació més tots els costos que li han estat directament atribuïbles.

Posteriorment, aquests actius s'han valorat pel seu cost amortitzat, imputant en el compte de pèrdues i guanys els interessos reportats, aplicant el mètode de l'interès efectiu.

Per cost amortitzat s'entén el cost d'adquisició d'un actiu o passiu financer menys els reemborsaments de principal i corregit (en més o menys, segons sigui el cas) per la part imputada sistemàticament com a resultat de la diferència entre el cost inicial i el corresponent valor de

reemborsament al venciment. En el cas dels actius financers, el cost amortitzat inclou, a més, les correccions al seu valor motivades pel deteriorament que hagi experimentat.

El tipus d'interès efectiu és el tipus d'actualització que iguala exactament el valor d'un instrument financer a la totalitat dels seus fluxos d'efectiu estimats per a tots els conceptes al llarg de la seva vida romanent.

Els dipòsits i les fiances es reconeixen per l'import desemborsat per fer front als compromisos contractuals.

Es reconeixen en el resultat del període les dotacions i retrocessions de provisions per deteriorament del valor dels actius financers per diferència entre el valor en llibres i el valor actual dels fluxos d'efectiu recuperables.

#### **5.5.1.2. Inversions mantingudes fins al seu venciment**

Són els actius financers no derivats amb cobraments fixos o determinables, que es negocien en un mercat actiu i amb venciment fix en els quals el Consorci té la intenció i la capacitat de conservar fins a la seva finalització. Després del seu reconeixement inicial pel seu valor raonable, s'han valorat també al seu cost amortitzat.

#### **5.5.1.3. Actius financers registrats a valor raonable amb canvis en resultats**

En aquesta categoria s'han inclòs els actius financers híbrids, és a dir, aquells que combinen un contracte principal no derivat i un derivat financer, i altres actius financers que l'empresa ha considerat convenient incloure en aquesta categoria en el moment del seu reconeixement inicial.

S'han valorat inicialment pel seu valor raonable. Els costos de transacció que han estat directament atribuïbles s'han registrat en el compte de resultats. També s'han registrat en el compte de resultats les variacions que s'hagin produït en el valor raonable.

#### **5.5.1.4. Actius financers disponibles per la venda**

En aquesta categoria s'han inclòs els valors representatius de deute i instruments de patrimoni d'altres empreses que no s'han inclòs en cap altra categoria.

S'han valorat inicialment pel seu valor raonable i s'ha inclòs en la seva valoració inicial l'import dels drets preferents de subscripció i similars que s'han adquirit.

Posteriorment, aquests actius financers es valoren pel seu valor raonable, sense deduir els costos de transacció en els quals han d'incórrer per a la seva alienació.

Els canvis que es produeixin en el valor raonable es registren directament en el patrimoni net.



#### 5.5.1.5. Derivats de cobertura

Dins d'aquesta categoria s'han inclòs els actius financers que han estat designats per cobrir un risc específic que pot tenir impacte en el compte de resultats per les variacions en el valor raonable o en els fluxos d'efectiu de les partides cobertes.

Aquests actius s'han valorat i registrat d'acord amb la seva naturalesa.

#### 5.5.1.6. Correccions valoratives per deteriorament

Al tancament de l'exercici, s'han efectuat les correccions valoratives necessàries per l'existència d'evidència objectiva que el valor en llibres d'una inversió no és recuperable.

L'import d'aquesta correcció és la diferència entre el valor en llibres de l'actiu financer i l'import recuperable. S'entén per import recuperable com el major import entre el seu valor raonable menys els costos de venda i el valor actual dels fluxos d'efectiu futurs derivats de la inversió.

Les correccions valoratives per deteriorament, i si escau, la seva reversió s'han registrat com una despesa o un ingrés, respectivament, en el compte de pèrdues i guanys. La reversió té el límit del valor en llibres de l'actiu financer.

En particular, al final de l'exercici es comprova l'existència d'evidència objectiva que el valor d'un crèdit (o d'un grup de crèdits amb similars característiques de risc valorats col·lectivament) s'ha deteriorat com a conseqüència d'un o més esdeveniments que han ocorregut després del seu reconeixement inicial i que han ocasionat una reducció o un retard en els fluxos d'efectiu que s'havien estimat rebre en el futur i que poden estar motivats per insolvència del deutor.

La pèrdua per deteriorament serà la diferència entre el seu valor en llibres i el valor actual dels fluxos d'efectiu futurs que s'han estimat que es rebran, descomptant-los al tipus d'interès efectiu calculat en el moment del seu reconeixement inicial.

Les diferents categories de passius financers es comenten a les dues seccions següents.

#### 5.5.1.7. Dèbits i partides a pagar

En aquesta categoria s'han inclòs els passius financers que s'han originat en la compra de béns i serveis per operacions de tràfic de l'empresa i aquells que no sent instruments derivats, no tenen un origen comercial.

Inicialment, aquests passius financers s'han registrat pel seu valor raonable que és el preu de la transacció més tots aquells costos que els han estat directament atribuïbles.

Posteriorment, s'han valorat pel seu cost amortitzat. Els interessos reportats s'han comptabilitzat en el compte de pèrdues i guanys, aplicant el mètode d'interès efectiu.

Els dèbits per operacions comercials amb venciment no superior a un any i que no tenen un tipus d'interès contractual, així com els desemborsaments exigits per tercers sobre participacions, el pagament de les quals s'espera que sigui a curt termini, s'han valorat pel seu valor nominal.

Els préstecs i descoberts bancaris que reporten interessos es registren per l'import rebut, net de costos directes d'emissió. Les despeses financeres, incloses les primes pagadores en la liquidació o el reemborsament i els costos directes d'emissió, es comptabilitzen segons el criteri de meritació en el compte de resultats utilitzant el mètode de l'interès efectiu i s'afegeixen a l'import en llibres de l'instrument, en la mesura que no es liquiden en el període en què es reporten.

Els préstecs es classifiquen com a corrents tret que el Consorci tingui el dret incondicional per ajornar la cancel·lació del passiu durant, almenys, els dotze mesos següents a la data del balanç.

Els creditors comercials no reporten explícitament interessos i es registren pel seu valor nominal.

#### **5.5.1.8. Passius a valor raonable amb canvis en el compte de resultats**

En aquesta categoria s'han inclòs els passius financers híbrids, és a dir, aquells que combinen un contracte principal no derivat i un derivat financer, i altres passius financers que l'empresa ha considerat convenient incloure dintre d'aquesta categoria en el moment del seu reconeixement inicial.

S'han valorat inicialment pel seu valor raonable, que és el preu de la transacció. Els costos de transacció que han estat directament atribuïbles s'han registrat en el compte de resultats. També s'han imputat al compte de resultats les variacions que s'hagin produït en el valor raonable.

#### **5.5.2. Registre de la baixa d'actius financers i passius financers**

No s'ha donat de baixa cap actiu ni passiu financer durant l'exercici.

#### **5.5.3. Inversions en empreses del grup, multigrup i associades**

Aquest tipus d'inversions s'han valorat inicialment pel seu cost, és a dir, el valor raonable de la contraprestació lliurada més els costos de transacció que li han estat directament atribuïbles. Posteriorment, aquestes inversions s'han valorat pel seu cost menys l'import acumulat de les correccions valoratives per deteriorament.

#### **5.5.4. Ingressos i despeses procedents d'instruments financers**

Els criteris per a la determinació dels ingressos i despeses procedents de les diferents categories d'instruments financers són els següents:

- Els interessos i dividendes d'actius financers reportats amb posterioritat al moment de l'adquisició s'han reconegut com a ingressos en el compte de pèrdues i guanys.
- Per al reconeixement dels interessos s'ha utilitzat el mètode de l'interès efectiu.

#### **5.6. Transaccions en moneda estrangera**

Les transaccions en moneda estrangera es registren en el moment del seu reconeixement inicial, utilitzant la moneda funcional, aplicant el tipus de canvi vigent en la data de la transacció entre la moneda funcional i l'estrangera.

En la data de cada balanç de situació, els actius i passius monetaris en moneda estrangera, es converteixen segons els tipus vigents en la data de tancament. Les partides no monetàries en moneda estrangera mesurades en termes de cost històric es converteixen al tipus de canvi de la data de la transacció.

Les diferències de canvi de les partides monetàries que sorgeixin tant al liquidar-les com al convertir-les al tipus de canvi de tancament, es reconeixen en els resultats de l'any, excepte aquelles que formin part de la inversió d'un negoci a l'estranger, que es reconeixen directament en el patrimoni net d'impostos fins al moment de la seva alienació.

#### **5.7. Impost sobre beneficis**

El Consorci està exempt de l'impost sobre beneficis.

#### **5.8. Prestacions de serveis**

Els ingressos i despeses per les prestacions de serveis realitzats pel Consorci s'imputen en funció del principi de meritació, és a dir, quan es produeix el corrent real de béns i serveis que representen, amb independència del moment que es produeixi el corrent monetari o financer derivat d'ells. Concretament, els ingressos es calculen al valor raonable de la contraprestació a rebre i representen els imports a cobrar pels béns lliurats i els serveis prestats en el marc ordinari de l'activitat, deduïts els descomptes i impostos.

Els ingressos per interessos es reporten seguint un criteri financer temporal, en funció del principal pendent de pagament i el tipus d'interès efectiu aplicable.

Els serveis prestats a tercers es reconeixen al formalitzar l'acceptació per part del client. Els serveis que en el moment de l'emissió d'estats financers es troben realitzats però no acceptats es valoren al menor valor entre els costos incorreguts i l'estimació d'acceptació.

## **5.9. Provisions i contingències**

Els comptes anuals del Consorci recullen totes les provisions significatives en les quals sigui major la probabilitat que s'hagi d'atendre l'obligació.

Les provisions es reconeixen únicament sobre la base de fets presents o passats que generin obligacions futures. Es quantifiquen tenint en consideració la millor informació disponible sobre les conseqüències del succés que les motiven i són reestimades amb motiu de cada tancament comptable. S'utilitzen per afrontar les obligacions específiques per a les quals van anar originalment reconegudes. Es procedeix a la seva reversió total o parcial, quan aquestes obligacions deixen d'existir o disminueixen.

## **5.10. Despeses de personal**

Les despeses de personal inclouen tots els havers i les obligacions d'ordre social obligatòries o voluntàries reportades en cada moment, reconeixent les obligacions per pagues extres, vacances o havers variables i les seves despeses associades, així com el premi extraordinari de 25 anys d'antiguitat a l'empresa.

## **5.11. Subvencions, donacions i llegats**

Les subvencions, donacions i llegats no reintegrables es comptabilitzen com a ingressos directament imputats al patrimoni net i es reconeixen en el compte de pèrdues i guanys com a ingressos sobre una base sistemàtica i racional de forma correlacionada amb les despeses derivades de la despesa o inversió objecte de la subvenció.

Les subvencions, donacions i llegats que tinguin caràcter de reintegrables es registren com a passius de l'empresa fins que adquireixen la condició de no reintegrables.

## **5.12. Combinacions de negoci**

El Consorci no ha realitzat operacions d'aquesta naturalesa durant l'exercici.

## **5.13. Negocis conjunts**

No existeix cap activitat econòmica controlada conjuntament amb altra persona física o jurídica.

## 5.14. Transaccions entre parts vinculades

El Consorci no ha realitzat operacions d'aquesta naturalesa durant l'exercici.

## 6. Immobilitzats i altra informació

---

En aquesta secció es presenten els immobilitzats intangibles, materials i financers del Consorci, així com el patrimoni, la situació fiscal, l'evolució del saldo de tresoreria i el fons de maniobra i la informació sobre medi ambient.

### 6.1. Immobilitzat intangible

En el transcurs dels anys anteriors, es va reflectir en el balanç el valor dels béns cedits en ús, principalment del maquinari de supercomputació, sense contraprestació per les entitats consorciades, dins de l'actiu del CESCA com a immobilitzat intangible, i com a contrapartida del passiu dins de l'apartat Ingressos a distribuir en diversos exercicis. De tal manera que cada any quan es doten les amortitzacions de l'exercici corresponents als béns cedits, es compensen en el compte de pèrdues i guanys pel mateix import, comptabilitzant un ingrés extraordinari i com a contrapartida, rebaixant el saldo de la partida del passiu del balanç Ingressos a distribuir en diversos exercicis.

Tal com ja es menciona en la memòria de l'any 2003, l'inventari dels béns cedits per l'FICSR i els inventaris propis no quadren exactament perquè s'ha respectat el valor comptable del maquinari de supercomputació que figurava en els últims exercicis i que s'ha anat amortitzant al llarg d'aquests darrers anys (amb una diferència total de 226.046,95 €). Bàsicament, l'FICSR el comptabilitzava sense IVA i el CESCA, amb IVA inclòs. També s'ha mantingut en l'inventari propi el maquinari cedit que constava en les memòries anteriors i que a l'FICSR no li consta com a tal (per un valor total d'1.027.113,67 €).

En data 22 d'octubre de 2003, el Patronat de l'FICSR va decidir la cessió definitiva dels béns d'immobilitzat dels anys 1996 i 1997 en poder del CESCA i que es detallen a continuació:

- IBM SP2: 32 thin2, per un valor de 576.370,60 €.
- IBM SP2: Discos F&W SCSI-2, per 40.767,50 €.
- IBM SP2: Discos SSA, per 10.294,14 €.
- IBM SP2: 32 thin120 + 10 thin2, per 176.096,55 €.

Aquests béns es van traspasar a immobilitzat material durant l'any 2004.

Durant aquest exercici no s'ha incorporat cap bé cedit addicional al CESCA de manera que al tancament de l'exercici els béns cedits són els mateixos que l'any anterior:

Tipus de béns	Entitat cedent	Durada	Valoració 31-12-11
<b>Maquinari de supercomputació</b>			<b>2.238.559,34</b>
Cray: unitat de control i discos	FICSR	Indefinida	225.379,54
IBM SP2: 10 thin + 2 wide	FICSR	Indefinida	897.311,07
IBM SP2: 32 thin2	UPC (CEPBA)	Indefinida	150.253,03
IBM SP2: 40 thin160	FICSR	Indefinida	455.916,05
HP: Exemplar V2250	FICSR	Indefinida	321.950,16
HP: Actualització V2250 a V2500	FICSR	Indefinida	187.749,49
<b>Infraestructura bàsica</b>			<b>98.322,84</b>
3 estacions SGI Indigo	FICSR	Indefinida	42.064,48
Equipament divers (1992-95)	FICSR	Indefinida	8.402,26
Equipament CATNIX	CSI	Indefinida	20.820,48
Servidor Intercampus	CSI/UAB	Indefinida	5.881,59
CISCO 7204	FICSR	Indefinida	21.154,03
<b>Construccions</b>			<b>269.905,32</b>
Edifici Annexus (555 m <sup>2</sup> )	UPC	31-12-05	269.905,32
<b>Instal·lacions</b>			<b>86.136,76</b>
Reformes Edifici Annexus			73.422,85
Instal·lacions SAI			9.545,53
Reformes Nexus + Annexus			3.168,38
<b>Mobiliari</b>			<b>53.851,67</b>
Mobiliari divers (1991-95)	FICSR	Indefinida	1.903,22
Reformes Edifici Nexus			39.214,99
Connexió Nexus-Annexus			12.733,46
<b>Total</b>			<b>2.746.775,93</b>

A continuació es presenta la resta d'immobilitzat intangible per als exercicis 2010 i 2011:

Tipus de béns	Saldo a 31-12-09	Addicions	Saldo a 31-12-10
Programari	480.795,43	512.047,34	992.842,77
Immobilitzat en curs		264.021,00	264.021,00
<b>Total 2010</b>	<b>480.795,43</b>	<b>776.068,34</b>	<b>1.256.863,77</b>

Tipus de béns	Saldo a 31-12-10	Traspàs	Addicions	Saldo a 31-12-11
Programari	992.842,77	+214.448,37	30.236,90	1.237.528,04
Immobilitzat en curs	264.021,00	-214.448,37		49.572,63
<b>Total 2011</b>	<b>1.256.863,77</b>	<b>0,00</b>	<b>30.236,90</b>	<b>1.287.100,67</b>

Les inversions més significatives en programari s'han destinat a:

- a) 93.040 dels 121.844 € immobilitzats el 2010 per a la millora de la infraestructura de còpies de seguretat per al suport dels serveis d'administració electrònica. La resta, 28.804 €, continua com a immobilitzat en curs.
- b) 92.681 dels 113.449 € immobilitzats el 2010 per a la instal·lació del programari iArxiu, cedit per CATCert, i per a la integració dels gestors documentals Documentum i Alfresco. La resta, 20.768 €, continua com a immobilitzat en curs.
- c) 16.240 € per a la instal·lació i personalització del programari ERES, a càrrec de l'exercici 2010.
- d) 17.960 € per desenvolupar un pilot de comunicacions unificades per facilitar la mobilitat, del qual un 50% a càrrec de l'exercici 2011 i la resta, del 2012.
- e) 14.000 € per al disseny i desenvolupament del nou web de PADICAT.
- f) 12.488 € per al disseny i desenvolupament del nou web del CESCA, a càrrec de l'exercici 2010.
- g) 1.850 € per al redisseny i maquetació del nou web del TDX.
- h) 1.010 € per al redisseny del nou web del RECERCAT.

Tal com es va fer constar a la memòria econòmica de 2010, es van comptabilitzar 264.021 € com a immobilitzat intangible en curs per a l'adquisició del programari ressenyat als punts *a*, *b*, *c* i *f* mencionats prèviament, el qual no ha estat formalment inventariat fins a enguany, excepte la part que resta pendent de finalitzar (per un import de 49.573 €).

L'amortització acumulada i la dotada en els exercicis 2010 i 2011 és la següent:

Tipus de béns	Amortització ac. 31-12-09	Dotació 2010	Ajust	Amortització ac. 31-12-10
Programari	407.283,27	45.119,78	302,62	452.705,67
Béns cedits	2.774.053,15	1.272,00	0,62	2.775.325,77
<b>Total 2010</b>	<b>3.181.336,42</b>	<b>46.391,78</b>	<b>303,24</b>	<b>3.228.031,44</b>

Tipus de béns	Amortització ac. 31-12-10	Dotació 2011	Baixes	Amortització ac. 31-12-11	Valor net
Programari	452.705,67	187.637,42		640.343,09	597.184,95
Béns cedits	2.775.325,77	921,25	-29.628,99	2.746.618,03	157,90
<b>Total 2011</b>	<b>3.228.031,44</b>	<b>188.558,67</b>	<b>-29.628,99</b>	<b>3.386.961,12</b>	<b>597.342,85</b>

## 6.2. Immobilitzat material

Els elements de l'immobilitzat material adquirits mitjançant contracte de compra-venda o producció pròpia s'han capitalitzat pel seu preu d'adquisició o cost de producció, respectivament. Cal fer notar que les instal·lacions tècniques d'abans de 2006 estan incloses a "Equips de telecomunicacions" ja que es comptabilitzaven com la llavors "Infraestructura bàsica".

Tipus de béns	Saldo a 31-12-09	Disminucions	Addicions	Saldo a 31-12-10
Mobiliari i estris	69.268,26		2.262,07	71.530,33
Instal·lacions tècniques	207.593,04		209.110,11	416.703,15
Equips de procés de dades	5.120.262,88		1.280.494,79	6.400.757,67
Equips de telecomunicacions	1.978.589,11	-202.479,78	28.565,52	1.804.674,85
Immobilitzat en curs	7.980,00	-7.980,00	721.232,57	721.232,57
<b>Total 2010</b>	<b>7.383.693,29</b>	<b>-210.459,78</b>	<b>2.241.665,06</b>	<b>9.414.898,57</b>

Tipus de béns	Saldo 31-12-10	Disminucions	Addicions	Traspàs	Saldo 31-12-11
Mobiliari i estris	71.530,33	-6.905,56	1.139,98		65.764,75
Instal·lacions tècniques	416.703,15		75.616,10	+121.244,71	613.563,96
Equips de procés de dades	6.400.757,67		8.301,93		6.409.059,60
Equips de telecomunicacions	1.804.674,85	-490.875,73	14.569,82	+599.987,85	1.928.356,79
Immobilitzat en curs	721.232,57		131.726,70	-721.232,56	131.726,71
<b>Total 2011</b>	<b>9.414.898,57</b>	<b>-497.781,29</b>	<b>231.354,53</b>	<b>0,00</b>	<b>9.148.471,81</b>

Les inversions més significatives d'aquest exercici han estat les següents:

- 599.988 € per a la renovació dels dos encaminadors de l'Anella Científica, íntegrament a càrrec de l'exercici 2010.
- 192.171 € per a la millora de la Sala de Màquines, un 63% a càrrec de l'exercici 2010.
- 9.809 € en connectors 10G donats per Satec per a l'Anella Científica.
- 4.674 € per diverses millores a la xarxa interna.
- 3.039 € per a l'adquisició d'una nova targeta de ports d'1 Gbps per al commutador del CATNIX a Telvent.
- 2.969 € per a una nova impressora de targetes criptogràfiques per a l'SCD.
- 1.721 € en connectors 1G donats per Satec per al CATNIX.

Tal com es va fer constar a la memòria econòmica de 2010, es van comptabilitzar 721.233 € com a immobilitzat material en curs per a l'adquisició de l'equipament ressenyat als punts *a* i *b* mencionats prèviament, el qual no ha estat formalment inventariat fins a enguany.

Enguany, tal com s'ha fet amb l'immobilitzat intangible, les inversions iniciades i compromeses al llarg de l'exercici 2011, que es finalitzaran l'any 2012, s'han comptabilitzat com a immobilitzat en curs. Aquestes, per un import total de 131.727 €, han estat:



- a) 59.865 € per a l'ampliació de l'espai en disc en 144 TB d'alta capacitat.
- b) 17.994 € per a l'ampliació de l'espai en disc en 8,4 TB d'alta velocitat, 10.452 € a càrrec d'aquest exercici i la resta (3,52 TB a usar per a la plataforma d'evidències electròniques), del següent.
- c) 59.666 € per a la renovació del clúster d'e-Informació amb un xassís C7000 del fabricant Hewlett Packard amb 16 servidors de làmina model BL460c G7 de 64 GB de memòria cadascun, 44.330 € a càrrec d'aquest exercici i la resta, del següent.
- d) 17.080 € per a l'ampliació del commutador Cisco Catalyst 4507R-E amb connexions d'1 i 10 Gbps per a ésser usat com a commutador central de la xarxa corporativa i de serveis.

L'amortització acumulada i la dotada en els exercicis 2010 i 2011 és la següent:

Tipus de béns	Amortització ac. 31-12-09	Dotació 2010	Ajust	Baixa	Amortització ac. 31-12-10
Mobiliari i estris	41.816,47	7.135,73	-1.887,16		47.065,04
Instal·lacions tècniques	103.355,58	46.112,25	-964,78		148.503,05
Equips de procés de dades	4.278.597,39	314.347,04	6.867,05		4.599.811,48
Equips de telecomunicacions	1.723.583,85	120.346,92	-8.029,46	-202.479,78	1.633.421,53
<b>Total 2010</b>	<b>6.147.353,29</b>	<b>487.941,94</b>	<b>-4.014,35</b>	<b>-202.479,78</b>	<b>6.428.801,10</b>

Tipus de béns	Amortització ac. 31-12-10	Dotació 2011	Baixa	Amortització ac. 31-12-11	Valor net
Mobiliari i estris	47.065,04	5.328,64	-6.011,84	46.381,84	19.382,91
Instal·lacions tècniques	148.503,05	35.787,45		184.290,50	429.273,46
Equips de procés de dades	4.599.811,48	633.330,88		5.233.142,36	1.175.917,24
Equips de telecomunicacions	1.633.421,53	115.555,90	-489.793,68	1.259.183,75	669.173,04
<b>Total 2011</b>	<b>6.428.801,10</b>	<b>790.002,87</b>	<b>-495.805,52</b>	<b>6.722.998,45</b>	<b>2.293.746,65</b>

### 6.3. Immobilitzat financer

L'immobilitzat financer és de 16.496,96 € i inclou les fiances requerides pel Consorci de la Zona Franca de Barcelona pel lloguer dels dos despatxos 301 i 304 de l'Edifici Nexus (14.912 €) i de set places de pàrquing (dues a 180,00 €, tres a 184,86 €, una a 192,62 € i una altra a 220,28 €) per respondre de la cura i conservació de les unitats arrendades i del pagament de la renda, així com per la companyia elèctrica ENHER per les fiances lliurades l'any 1998 (257,48 €).

### 6.4. Patrimoni

A proposta d'Intervenció General, el Consell de Govern va aprovar en data 18 de desembre de 2009 compensar les pèrdues dels exercicis anteriors, que en finalitzar l'exercici 2008

pujaven a quatre-cents setanta-sis mil sis-cents setanta-vuit euros amb deu cèntims (476.678,10 €), a càrrec dels fons propis de manera que aquests queden reduïts de manera proporcional com segueix:

	Incorporació al Consorci	Aportació inicial	Compensació 2009	Import final 2010-11	Percentatge distribució
UAB	1991	120.202,42	-64.418,17	55.784,25	13,51%
UPC	1991	691.163,92	-370.404,43	320.759,49	77,71%
UPF	1991	12.020,24	-6.441,81	5.578,43	1,35%
UdG	1995-96	12.020,24	-6.441,81	5.578,43	1,35%
URV	1996	12.020,24	-6.441,81	5.578,43	1,35%
UdL	1996	12.020,24	-6.441,81	5.578,43	1,35%
UOC	1998	12.020,24	-6.441,81	5.578,43	1,35%
URL	2004	18.000,00	-9.646,45	8.353,55	2,02%
<b>Total</b>		<b>889.467,54</b>	<b>-476.678,10</b>	<b>412.789,44</b>	

A efectes històrics, també cal fer constar el valor de les aportacions en espècies que consten al conveni fundacional del CESCA, de 7 de març de 1991, no incloses com a fons propis per la seva pròpia naturalesa: per part de la Generalitat de Catalunya i l'FICSR, 19.192.127,22 €; de la UB, 1.159.930,59 €; de la UAB, 901.620,18 €, i de la UPC, 389.393,34 €.

Tal com s'ha comentat en exercicis anteriors, el 0,01 € de diferència amb la comptabilitat (412.789,45 €) és conseqüència de l'arrodoniment a l'euro amb l'entrada en circulació d'aquesta moneda en l'exercici 2002.

## 6.5. Tresoreria i fons de maniobra

L'evolució del saldo de tresoreria i el fons de maniobra durant els últims tres exercicis és:

	2009	2010	2011
<b>Saldo de tresoreria</b>	<b>484.062,30</b>	<b>513.456,87</b>	<b>2.116.682,61</b>
<b>Actiu circulant</b>	<b>1.614.231,42</b>	<b>2.819.390,75</b>	<b>3.576.356,74</b>
• Realitzable	942.157,18	2.134.834,52	3.419.996,61
• Inversions financeres a curt termini	-452,78	0,00	0,00
• Disponible	583.579,97	565.960,91	81.303,62
• Ajustos per periodificació	88.947,05	118.595,32	75.056,51
Exigible a curt termini	-1.130.169,12	-2.305.933,88	-1.459.674,13
<b>Fons de maniobra</b>	<b>484.062,30</b>	<b>513.456,87</b>	<b>2.116.682,61</b>
<b>Recursos permanents</b>	<b>484.062,29</b>	<b>499.465,44</b>	<b>505.401,06</b>
• Fons propis	412.789,45	412.789,45	412.789,45
• Resultats exercicis anteriors	0,00	-8.222,43	0,00
• Resultats de l'exercici	-8.222,43	8.222,43	0,00
• Provisions (premi 25 anys)	79.495,27	86.675,99	92.611,61
Immobilitzat net	-1.328.480,61	-3.807.831,68	-3.088.885,80
Ingressos a distribuir en diversos exercicis	1.328.480,62	3.196.823,11	4.100.167,35
Deutes a llarg termini d'empreses del grup	0,00	625.000,00	600.000,00

## 6.6. Altra informació

Es manifesta que en la comptabilitat corresponent als presents comptes anuals no existeix cap partida de naturalesa mediambiental que hagi de ser inclosa en la memòria d'acord amb les indicacions de la tercera part del PGC.

També, que els honoraris convinguts amb els auditors de comptes per a la realització de l'auditoria de l'exercici són de 5.928 €, no havent més honoraris per cap altre servei prestat al nostre Consorci. Aquest cost és equivalent al de l'exercici anterior.

## 7. Actius i passius financers

### 7.1. Actius financers

1. A continuació es mostra el valor en llibres de cadascuna de les categories d'actius financers nomenats en la norma de registre i valoració novena, sense les inversions en patrimoni d'empresa de grup, multigrup i associades:

Actius financers a llarg termini	Import 2010	Import 2011
<b>Instruments de patrimoni llarg termini</b>		
Actius a valor raonable amb canvis en pig		
Inversions mantingudes fins al venciment		
Préstecs i partides a cobrar		
Actius disponibles per la venda		
Derivats de cobertura		
<b>Valors representatius de deute llarg termini</b>		
Actius a valor raonable amb canvis en pig		
Inversions mantingudes fins al venciment		
Préstecs i partides a cobrar		
Actius disponibles per la venda		
Derivats de cobertura		
<b>Crèdits, derivats i altres a llarg termini</b>	<b>16.496,96</b>	<b>16.496,96</b>
Actius a valor raonable amb canvis en pig		
Inversions mantingudes fins al venciment		
Préstecs i partides a cobrar	16.496,96	16.496,96
Actius disponibles per la venda		
Derivats de cobertura		
<b>Total actius financers a llarg termini</b>	<b>16.496,96</b>	<b>16.496,96</b>
Actius a valor raonable amb canvis en pig		
Inversions mantingudes fins al termini		
Préstecs i partides a cobrar	16.496,96	16.496,96

<b>Actius financers a llarg termini</b>	<b>Import 2010</b>	<b>Import 2011</b>
Actius disponibles per la venda		
Derivats de cobertura		

<b>Actius financers a curt termini</b>	<b>Import 2010</b>	<b>Import 2011</b>
<b>Instruments de patrimoni curt termini</b>		
Actius a valor raonable amb canvis en pig		
Inversions mantingudes fins al termini		
Préstecs i partides a cobrar		
Actius disponibles per la venda		
Derivats de cobertura		
<b>Valors representatius de deute curt termini</b>		
Actius a valor raonable amb canvis en pig		
Inversions mantingudes fins al termini		
Préstecs i partides a cobrar		
Actius disponibles per la venda		
Derivats de cobertura		
<b>Crèdits, derivats i altres curt termini</b>	<b>2.134.834,52</b>	<b>3.419.996,61</b>
Actius a valor raonable amb canvis en pig		
Inversions mantingudes fins al termini		
Préstecs i partides a cobrar	2.134.834,52	3.419.996,61
Actius disponibles per la venda		
Derivats de cobertura		
<b>Total actius financers curt termini</b>	<b>2.134.834,52</b>	<b>3.419.996,61</b>
Actius a valor raonable amb canvis en pig		
Inversions mantingudes fins al termini		
Préstecs i partides a cobrar	2.134.834,52	3.419.996,61
Actius disponibles per la venda		
Derivats de cobertura		

No s'han produït traspessos o reclassificacions dels actius financers.

## 2. Correccions per deteriorament originades pel risc de crèdit:

No hi ha moviment dels comptes correctors representatius de les pèrdues per deteriorament originades pel risc de crèdit.

## 3. Valor raonable i variacions en el valor d'actius financers valorats a valor raonable:

- Els actius financers s'han valorat segons el seu valor raonable, prenent-se com a referència els preus cotitzats en mercats d'actius.

- En el quadre següent es pot observar el valor raonable i les variacions de valor registrades, en funció de si s'han imputat al compte de pèrdues i guanys o si han estat consignades directament al patrimoni net:

No hi ha moviments.

- No existeixen instruments financers derivats diferents dels qualificats com a instruments de cobertura.

## 7.2. Passius financers

1. Els passius financers s'han classificat segons la seva naturalesa i segons la funció que compleixen en el Consorci. El valor en llibres de cadascuna de les categories és el següent:

Passius financers a llarg termini	Import 2010	Import 2011
<b>Deutes amb entitats de crèdit llarg termini</b>		
Dèbits i partides a pagar		
Passius a valor raonable amb canvis en pig		
Altres		
<b>Obligacions i altres valors negociables llarg termini</b>		
Dèbits i partides a pagar		
Passius a valor raonable amb canvis en pig		
Altres		
<b>Derivats i altres llarg termini</b>	<b>86.675,99</b>	<b>92.611,61</b>
Dèbits i partides a pagar	86.675,99	92.611,61
Passius a valor raonable amb canvis en pig		
Altres		
<b>Total passius financers a llarg termini</b>	<b>86.675,99</b>	<b>92.611,61</b>
Dèbits i partides a pagar	86.675,99	92.611,61
Passius a valor raonable amb canvis en pig		
Altres		

Passius financers a curt termini	Import 2010	Import 2011
<b>Deutes amb entitats de crèdit curt termini</b>		
Dèbits i partides a pagar		
Passius a valor raonable amb canvis en pig		
Altres		
<b>Obligacions i altres valors negociables curt termini</b>		
Dèbits i partides a pagar		
Passius a valor raonable amb canvis en pig		
Altres		

<b>Passius financers a curt termini</b>	<b>Import 2010</b>	<b>Import 2011</b>
<b>Derivats i altres curt termini</b>	<b>2.138.610,16</b>	<b>1.222.034,74</b>
Dèbits i partides a pagar	2.138.610,16	1.222.034,74
Passius a valor raonable amb canvis en pig		
Altres		
<b>Total passius financers a curt termini</b>	<b>2.138.610,16</b>	<b>1.222.034,74</b>
Dèbits i partides a pagar	2.138.610,16	1.222.034,74
Passius a valor raonable amb canvis en pig		
Altres		

## 2. Informació sobre:

### a) Venciment dels deutes al tancament de l'exercici 2010:

	<b>Termini en anys</b>		
	<b>1</b>	<b>Més de 2</b>	<b>Total</b>
Deutes amb entitats de crèdit			
Creditors per arrendament financer			
Altres deutes (premi 25 anys)		86.675,99	86.675,99
Deutes amb empreses del grup i associades		625.000,00	625.000,00
Creditors comercials no corrents			
Creditors comercials i altres comptes a pagar			
Proveïdors	1.960.556,87		1.960.556,87
Altres creditors	178.053,29		178.053,29
Deute amb característiques especials			
<b>Total 2010</b>	<b>2.138.610,16</b>	<b>711.675,99</b>	<b>2.850.286,15</b>

### b) Venciment dels deutes al tancament de l'exercici 2011:

	<b>Termini en anys</b>		
	<b>1</b>	<b>Més de 2</b>	<b>Total</b>
Deutes amb entitats de crèdit			
Creditors per arrendament financer			
Altres deutes (premi 25 anys)		92.611,61	92.611,61
Deutes amb empreses del grup i associades		600.000,00	600.000,00
Creditors comercials no corrents			
Creditors comercials i altres comptes a pagar			
Proveïdors	1.047.762,21		1.047.762,21
Altres creditors	174.272,53		174.272,53
Deute amb característiques especials			
<b>Total 2011</b>	<b>1.222.034,74</b>	<b>692.611,61</b>	<b>1.914.646,35</b>

### c) No existeixen deutes amb garantia real.

d) No existeixen línies de descompte.

3. En relació als préstecs pendents de pagament al tancament de l'exercici: el Consorci no ha impagat cap quantitat del principal, ni els interessos que s'han produït durant l'exercici.

4. Informació sobre els aplaçaments de pagament efectuats a proveïdors: d'acord amb la disposició addicional tercera de la Llei 15/2010, de 5 de juliol, es fa constar que el Consorci realitza els pagaments als seus proveïdors dins del termini establert legalment (màxim de 50 dies).

## 8. Liquidació pressupostària

En aquesta secció es descriuen els ingressos obtinguts, classificats en quatre capítols: transferències corrents i de capital, vendes i prestacions de servei, altres ingressos corrents, i aplicació d'ingressos a distribuir en diversos exercicis, i les despeses corrents realitzades en personal, en béns i serveis, i en altres despeses corrents.

### 8.1. Ingressos per transferència

En el transcurs de l'exercici 2011 les transferències corrents i de capital realitzades han estat les següents:

Concepte	Exercici 2010	Pressupost 2011	Liquidació 2011	Variació vs. 2010	Variació vs. press.
<b>Transf. corrents</b>	<b>1.266.713,63</b>	<b>1.321.767,68</b>	<b>1.223.265,98</b>	<b>-3%</b>	<b>-7%</b>
Generalitat	<b>514.250,00</b>	<b>524.214,15</b>	<b>531.714,15</b>	+3%	+1%
• DGR	299.250,00	245.714,15	285.714,15	-5%	+16%
• DGU	70.000,00	63.000,00	63.000,00	-10%	
• DGTSI	0,00	40.000,00	58.000,00		+45%
• Salut	125.000,00	125.000,00	125.000,00		
• Cultura	20.000,00	50.500,00			
Biblioteca Catalunya	126.185,00	130.727,00	130.727,00	+4%	
FICSR	469.889,00	420.000,00	420.000,00	-11%	
De l'Estat	<b>154.010,43</b>	<b>178.826,53</b>	<b>106.824,83</b>	-31%	-40%
• MICINN	114.806,23	141.766,53	65.693,84	-43%	-54%
• CSIC	36.060,00	36.060,00	36.060,00		
• Seguretat Social	3.144,20	1.000,00	5.070,99	+61%	+407%
De l'exterior	2.379,20	68.000,00	34.000,00	+1.329%	-50%
<b>Altres transf.</b>	<b>2.246.871,72</b>	<b>578.085,00</b>	<b>1.766.530,34</b>	<b>-21%</b>	<b>+306%</b>
DGR	300.000,00	255.000,00	1.755.000,00	+485%	+588%
DGTSI	130.000,00	40.000,00			
MICINN	849.371,72	283.085,00			

Concepte	Exercici 2010	Pressupost 2011	Liquidació 2011	Variació vs. 2010	Variació vs. press.
Empreses privades			11.530,34		
Universitats	967.500,00			-100%	
<b>Total</b>	<b>3.513.585,35</b>	<b>1.899.852,68</b>	<b>2.989.796,32</b>	<b>-15%</b>	<b>+57%</b>

D'acord amb el que estableix el pla general de comptabilitat pública i el pla especial per a les universitats públiques catalanes, els ingressos a capital, subvencions o donatius per a la mateixa finalitat, es comptabilitzen com a ingressos que cal distribuir en diferents exercicis, imputant-se al resultat de l'exercici en la mateixa proporció en què es van amortitzant els béns per als quals es concedeixen.

D'acord amb la normativa indicada a la secció 5.11, s'han destinat 881.271,42 € com a subvencions transferides a aquest exercici.

Els ingressos a capital, incloent els 20.061,09 € de l'FICSR que s'hi han transferit, s'han distribuït de la manera següent:

Centre de Cost	Generalitat de Catalunya	FICSR	MICINN (ICTS)	Empreses privades	Total
Càlcul d'Altes Prestacions	52.426,23	20.061,09			72.487,32
Emmagatzematge Dades	62.673,32				62.673,32
Administració electrònica	9.255,62				9.255,62
Anella Científica	38.472,61			9.809,34	48.281,95
CATNIX	18.370,64			1.721,00	20.091,64
Portals i Repositoris	69.824,84				69.824,84
Promoció i altres serveis	3.976,74				3.976,74
<b>Total</b>	<b>255.000,00</b>	<b>20.061,09</b>	<b>0,00</b>	<b>11.530,34</b>	<b>286.591,43</b>

Així, a l'epígraf "Altres ingressos d'explotació" del compte de pèrdues i guanys hi consta 1.203.204,89 € en concepte de subvencions d'explotació pròpies de l'exercici que corresponen als 1.223.265,98 € transferits menys els 20.061,09 €.

## 8.2. Vendes i prestacions de serveis

Els serveis prestats pel CESCA i les seves tarifes estan descrites en detall a l'annex V. Les vendes realitzades s'han comptabilitzat sense incloure els impostos que graven aquestes operacions ja que aquests són recuperables d'acord amb la resolució de la Comunitat Europea de l'any 2005 que va condemnar Espanya a modificar la Llei de l'impost sobre el valor afegit, per obligar (en síntesi) a treure les subvencions del càlcul de la prorrata d'IVA.

Com es pot observar a la taula de la pàgina següent, els ingressos han estat de 2.519.010,30 €, un 4% superiors als pressupostats i que representen un increment d'un 14% sobre els de l'any anterior.



Concepte	Exercici 2010	Pressupost 2011	Liquidació 2011	Variació vs. 2010	Variació vs. press.
<b>Consorci</b>	<b>946.017,54</b>	<b>924.762,12</b>	<b>999.772,84</b>	<b>+6%</b>	<b>+8%</b>
Generalitat	162.730,66	60.493,56	117.427,46	-28%	+94%
FICSR	298.536,21	299.622,48	298.570,94		
UB	94.455,53	125.701,90	134.906,02	+43%	+7%
UAB	78.024,45	83.295,98	83.995,61	+8%	+1%
UPC	51.515,91	67.264,64	68.205,27	+32%	
UPF	43.300,62	29.435,01	29.332,69	-32%	
UdG	34.070,53	67.759,87	70.403,93	+107%	+4%
URV	48.797,00	58.019,45	63.318,63	+30%	+9%
UdL	43.192,38	30.557,26	30.557,29	-29%	
UOC	56.919,36	68.047,53	68.490,56	+20%	+1%
URL	26.071,65	26.045,28	26.045,28		
CSIC	8.403,24	8.519,16	8.519,16	+1%	
<b>Altres entitats</b>	<b>1.439.426,81</b>	<b>1.499.635,64</b>	<b>1.519.237,46</b>	<b>+6%</b>	<b>+1%</b>
UVic	9.389,40	9.980,28	10.271,28	+9%	+3%
UIC	18.550,18	18.748,92	19.295,96	+4%	+3%
UAO	10.961,88	11.114,52	11.114,52	+1%	
CBUC	113.981,45	82.299,12	82.294,42	-28%	
Altres institucions	1.107.886,23	1.377.492,80	1.396.261,28	+26%	+1%
<b>Total</b>	<b>2.206.678,68</b>	<b>2.424.397,76</b>	<b>2.519.010,30</b>	<b>+14%</b>	<b>+4%</b>

### 8.3. Altres ingressos corrents

Dins d'aquest apartat s'inclouen els ingressos per reintegraments d'exercicis tancats i els patrimonials.

Concepte	Exercici 2010	Pressupost 2011	Liquidació 2011	Variació vs. 2010	Variació vs. press.
<b>Reintegr. d'ex. tancats</b>	<b>178.657,67</b>	<b>175.634,50</b>	<b>152.995,33</b>	<b>-14%</b>	<b>-13%</b>
• Retorn IVA 2005	178.657,67	175.634,50	152.073,47	-15%	-13%
• Ajustament TERMCAT			921,86		
<b>Ingressos patrimonials</b>	<b>10.283,14</b>	<b>115,06</b>	<b>10.644,71</b>		
Interessos c/c		5,06	537,18		
Altres int. de dipòsit	10.283,14	110,00			
Diferències positives canvi			18,97		
Altres ing. financers			10.088,56		

La partida d'altres ingressos financers inclou 5.997,39 € dels interessos corresponents a aquest exercici pel retorn de l'IVA del 2005 i 4.091,17 € pel retorn de l'IVA del 2010.

En el compte de pèrdues i guanys, la partida d'altres resultats (amb 153.671,57 €) incorpora a més 676,24 € de regularitzacions d'immobilitzat, quantitat que al no suposar ni entrada ni sortida de tresoreria no figura a la liquidació.

D'altra banda, la partida d'ingressos financers (amb 10.625,74 €) difereix de la de la liquidació perquè les diferències positives de canvi s'inclouen a l'apartat 15, de diferències de canvi.

## 8.4. Aplicació d'ingressos a distribuir en diversos exercicis

En el balanç de situació del CESCA es reflecteix l'immobilitzat cedit en ús per les entitats consorciades com a aportació inicial del CESCA, i part de les aportacions realitzades per les entitats consorciades que s'han destinat a finançar la inversió realitzada en el transcurs de l'exercici 2011.

Pel que fa al saldo dels ingressos a distribuir en diferents exercicis, dels 4.100.167,35 €, 157,90 € corresponen al valor net dels béns cedits en ús que restaven pendents d'amortitzar, 1.500.000,00 € corresponen a la subvenció rebuda i 2.600.009,45 € corresponen al valor net de la resta dels béns pendents d'amortitzar.

Quant als béns cedits, el detall del que manca per imputar es pot veure en el quadre següent:

Concepte	Import
Béns cedits	2.746.775,93
Amortització acumulada béns cedits	2.746.618,03
Net pendent d'amortitzar	157,90
Ingressos a distribuir per béns cedits	157,90

Pel que fa als béns finançats amb subvencions de capital i préstecs, el detall és el següent:

Concepte	Import préstec	Import subvencions
Programari		1.237.528,04
Immobilitzat material	625.000,00	8.391.745,10
Immobilitzat financer		16.496,96
Immobilitzat en curs		181.299,34
<b>Total immobilitzat</b>	<b>625.000,00</b>	<b>9.827.069,44</b>
Amortització acumulada programari		640.343,09
Amortització acumulada immobilitzat material	136.281,55	6.586.716,90
<b>Total amortització acumulada</b>	<b>136.281,55</b>	<b>7.227.059,99</b>
Net pendent d'amortitzar	488.718,45	2.600.009,45

## 8.5. Plantilla i despeses de personal

En el transcurs de l'exercici 2011, el CESCA ha seguit adherit al Conveni col·lectiu d'àmbit estatal per als centres d'educació universitària i d'investigació.

La plantilla de personal a 31 de desembre era de 38 persones, 29 fixes, 5 temporals i 4 becaris en cooperació educativa (de la UPC, UPF i URL), una menys que l'exercici passat, amb la distribució per departament i nivell professional que consta a la taula següent:

Total (H+D) <sup>1</sup>		Tècnics					Secretaris				Coop.	
		VIII	VII	VI	V	IV	III	VIII	VI	V	III educ.	
<b>Total a 31-12-10: 39</b>	<b>26+13</b>	<b>2</b>	<b>4</b>	<b>9</b>	<b>6</b>	<b>10</b>		<b>2</b>	<b>3</b>		<b>1</b>	<b>2</b>
Direcció	2+1	1		1				1				
Sistemes i Xarxes <sup>1</sup>	13+2		2	3	4	4						2
Aplicacions i Projectes	9+2		2	3	1	5						
Finances i Promoció <sup>2</sup>	2+8	1		2	1	1		1	3		1	
<b>Total a 31-12-11: 38</b>	<b>26+12</b>	<b>1</b>	<b>4</b>	<b>9</b>	<b>6</b>	<b>9</b>		<b>2</b>	<b>3</b>			<b>4</b>
Direcció	3+1	1		1	1			1				
Sistemes i Xarxes	11+2		2	3	3	3						2
Aplicacions i Projectes	11+2		2	3	1	5						2
Finances i Promoció	1+7			2	1	1		1	3			

<sup>1</sup> Homes més dones.

Per raons pressupostàries, el nombre de contractes laborals fixes s'ha reduït dels 30 previstos inicialment a 29 i els temporals, de sis a cinc (vegeu l'annex III): No s'ha passat a indefinit el contracte de cap d'Administració i Secretaria, un cop finalitzat el primer any, ni s'ha cobert la plaça de secretari de reforç de 16 hores/setmana per reducció de jornada per maternitat.

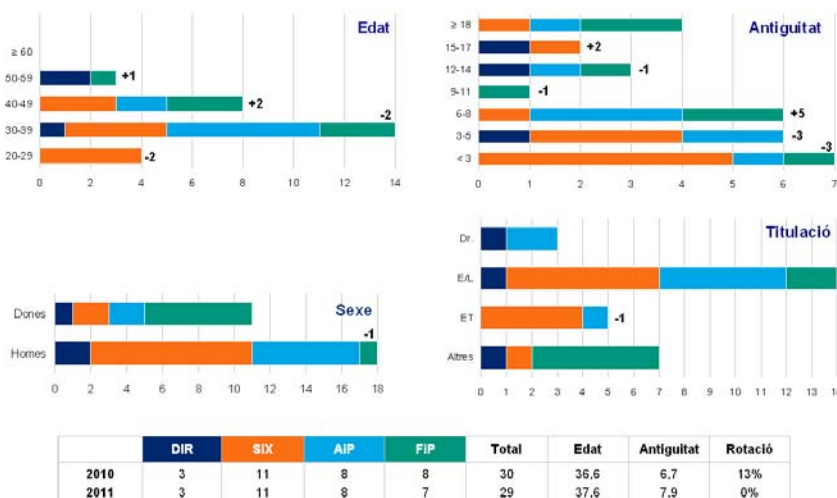


Figura 1. Estadístiques del personal fix

Les persones que ocupen els 29 llocs de treball indefinits tenen una mitjana d'edat de 37,6 anys i una antiguitat a l'empresa de 7,9 anys, xifres superiors a l'any passat: 36,6 i 6,7, respectivament, ja que no hi ha hagut rotació de personal. La figura 1 mostra la distribució de la plantilla per edat, antiguitat a l'empresa, sexe i titulació acadèmica (doctors, enginyers o llicenciats, enginyers tècnics...).

Les absències laborals s'han reduït de 4,6% a 3,1% que corresponen a 1,1 persones a temps complet, majoritàriament per malaltia (1,4%) i baixes per maternitat (1,7%).

La distribució de personal per centre de cost, normalitzat a jornada completa, és la següent.

Centre de cost	Consell Dir.	Tècnics	Secretaris	Coop. educ.	2011	2010
Càlcul d'Altes Prestacions	0,4	3,6	0,5	0,6	<b>5,2</b>	5,8
Disseny de Fàrmacs	0,1	0,6	0,1		<b>0,8</b>	0,9
Emmagatzematge Dades	0,2	0,9	0,1		<b>1,3</b>	1,0
Administració electrònica	0,6	3,0	0,5	0,1	<b>4,3</b>	4,6
Anella Científica	0,9	6,3	1,1	0,7	<b>9,1</b>	8,8
CATNIX	0,2	1,2	0,3		<b>1,8</b>	2,0
Portals i Repositoris	0,8	7,7	0,8	0,2	<b>9,5</b>	9,6
Promoció i Màrqueting	0,6	2,8	0,3	0,1	<b>3,7</b>	1,3
Altres serveis		0,1	0,1		<b>0,2</b>	0,5
<b>Total 2011</b>	<b>4,0</b>	<b>26,3</b>	<b>3,8</b>	<b>1,7</b>	<b>35,7</b>	34,6
Total 2010	4,0	25,2	3,9	1,5	34,6	

Aquesta distribució de recursos per centre de cost, s'ha fet a partir de les hores que el personal ha dedicat directament a les activitats pròpies del centre de cost (que han suposat un 75% de les hores treballades), als quals se li han sumat la part proporcional de les tasques associades a serveis generals<sup>2</sup> (22%) i les absències de personal (3%).

També cal tenir en compte que, en general, el personal no està dedicat en exclusiva a un únic centre de cost. Per exemple, els administradors de Sistemes per a càlcul i emmagatzematge, i per a portals i repositoris, són intercanviables per poder cobrir el servei durant els torns de vacances i en cas de baixes laborals. Pel mateix motiu, no hi ha un tècnic de comunicacions que es dediqui exclusivament al CATNIX, sinó que aquest servei és compartit per tots ells. Per això, a més del fet que hi ha personal que no està a jornada completa, els nombres per a la majoria de caselles inclouen decimals.

El nombre total de persones d'aquesta taula (35,7) no coincideix exactament amb els llocs de treball mencionats anteriorment (38) perquè el primer inclou tot el personal disponible durant

<sup>2</sup> Les tasques associades a serveis generals inclouen aquelles activitats que no s'han pogut associar directament a un únic centre de cost, com per exemple les de coordinació i direcció, administració, secretaria, operació i manteniment de les instal·lacions tècniques, les eines corporatives i la xarxa interna, etc.

L'exercici, normalitzat a jornada completa, mentre que el segon correspon a l'estat de la plantilla a 31 de desembre.

Tal com es pot veure a la taula següent, les despeses de personal han estat aproximadament igual a les pressupostades encara que la despesa de la Seguretat Social ha estat un 3% superior ja que aquest cost ha passat d'un 28,29% sobre la partida de personal laboral de l'any 2010 a un 29,50%.

Concepte	Exercici 2010	Pressupost 2011	Liquidació 2011	Variació vs. 2010	Variació vs. press.
Personal laboral	1.077.872,70	1.106.710,00	1.091.740,42	+1%	-1%
Cooperació educativa	17.594,50	22.180,00	19.861,10	+13%	-10%
Seguretat Social	304.884,95	313.040,00	322.172,11	+6%	+3%
Aport. plans de pensions	3.369,44	3.320,00		-100%	-100%
Indemnitzacions	5.865,06		860,65	-85%	
<b>Total</b>	<b>1.409.586,65</b>	<b>1.445.250,00</b>	<b>1.434.634,38</b>	<b>+2%</b>	<b>-1%</b>

S'han periodificat les pagues extres de març i de juny corresponents a l'exercici 2011 per un import total de 81.360 €. El nombre total d'hores extres realitzades ha estat de 710 i cap treballador ha superat el màxim de 80 hores.

També s'han inclòs 5.935,62 € com a provisió de fons per a la paga extraordinària dels treballadors que compleixin 25 anys d'antiguitat a l'empresa<sup>3</sup>. Aquesta provisió s'ha calculat a partir de la paga que haurien de rebre els treballadors que ja porten un mínim de 10 anys d'antiguitat a l'empresa i poden arribar a assolir els 25. L'acumulat és de 92.611,62 €.

D'acord amb la Llei de pressupostos de la Generalitat de Catalunya per al 2011, no s'ha fet cap aportació al Pla de Pensions de Promoció Conjunta BBVA Institucions de Catalunya.

Els membres dels òrgans de govern, que planifiquen, dirigeixen i controlen l'activitat del Consorci, no reben cap mena de compensació per raó del seu càrrec. Aquest també és el cas per als membres dels òrgans assessors. El personal directiu tampoc rep cap retribució variable en funció d'objectius ni disposa de contractes d'alta direcció.

El Consorci no ha registrat cap indemnització per acomiadament de membres de l'alta direcció, ni ha efectuat cap bestreta ni ha concedit cap crèdit al personal de l'alta direcció, ni als membres del Consell de Govern.

<sup>3</sup> Aquesta paga extraordinària, equivalent a cinc pagues ordinàries, està prevista en el XII Convenio Colectivo Estatal para los centros de educación universitaria e investigación, publicat el 9 de gener de 2007 al BOE.

## 8.6. Despeses de béns i serveis

El total de les despeses per béns i serveis ha estat un 4% inferior a les despeses pressupostades. Es desglossen com segueix a la taula següent:

Concepte	Exercici 2010	Pressupost 2011	Liquidació 2011	Variació vs. 2010	Variació vs. press.
<b>20. Lloguers i cànon</b>	<b>252.529,62</b>	<b>386.770,00</b>	<b>386.892,12</b>	<b>53%</b>	
Terrenys i edificis	197.883,02	204.470,00	204.497,40	3%	
Llicències de programari	54.646,60	182.300,00	182.394,72	234%	
<b>21. Conservació i reparació</b>	<b>222.776,12</b>	<b>270.500,00</b>	<b>203.906,44</b>	<b>-8%</b>	<b>-25%</b>
Edifici	9.443,66	100.098,27	2.480,97	-74%	-98%
Maquinari	170.611,94	95.057,14	98.552,31	-42%	4%
Programari		44.364,61	61.899,33		40%
Instal·lacions tècniques	42.720,52	30.979,98	40.973,83	-4%	32%
<b>22. Material, submin. et al.</b>	<b>1.535.962,24</b>	<b>1.705.145,00</b>	<b>1.695.848,35</b>	<b>10%</b>	<b>-1%</b>
Material ordinari no inventariable	11.178,48	11.500,00	11.918,30	7%	4%
Prensa, revistes, llibres...	1.975,88	3.500,00	3.558,72	80%	2%
Aigua i energia	200.354,28	247.680,00	252.006,50	26%	2%
Altres subministraments	4.554,41	4.600,00	5.245,97	15%	14%
Serveis postals, missat. i altres	15.027,96	5.500,00	5.240,36	-65%	-5%
Telecomunic. adq. a la GC		2.500,00	2.511,14		
Telecomunic. adq. a altres		1.095.000,00	1.110.770,38		1%
Primes d'assegurances	9.618,00	10.080,00	9.924,66	3%	-2%
Tributs	233,15	240,00	236,19	1%	-2%
Atencions protocol·làries	5.851,29	4.660,00	4.660,05		-20%
Publicitat, difusió i altres	3.342,00	18.000,00	14.784,50	342%	-18%
Organització de cursos, etc.	17.756,31	19.410,00	19.586,79	10%	1%
Public. i edictes diaris oficials	187,56	600,00	728,08		21%
Premis		350,00	450,00		29%
Formació del personal propi	33.247,15	24.250,00	23.215,06	-30%	-4%
Serveis bancaris		475,00	842,98		77%
Altres despeses diverses	3,31	4.000,00	4.020,06	-33%	1%
Neteja i sanejament	18.583,17	18.200,00	19.698,79	6%	8%
Estudis i dictàmens	270,00				
Intèrprets i traductors		1.000,00	1.560,20		56%
Auditories i control fons europeu		5.930,00	6.166,92		4%
Treballs tècnics	78.490,60	133.370,00	105.376,79		-21%
Serveis infor. realitzat per GC		39.528,31	38.360,50		-3%
Serveis infor. realitzat per GC	1.135.288,69	54.711,69	54.985,41		
<b>23. Dietes, locomoció i trasllats</b>	<b>30.641,29</b>	<b>30.000,00</b>	<b>26.539,78</b>	<b>-13%</b>	<b>-12%</b>
<b>24. Despeses de publicacions</b>	<b>35.662,04</b>	<b>35.500,00</b>	<b>29.210,32</b>	<b>-18%</b>	<b>-18%</b>
<b>Total</b>	<b>2.077.571,31</b>	<b>2.427.915,00</b>	<b>2.342.397,01</b>	<b>+13%</b>	<b>-4%</b>

Tal com s'ha mencionat en la secció 4, enguany s'han ajustat algunes partides pressupostàries per tal que coincideixin amb les fixades per als pressupostos de la Generalitat de Catalunya.

D'acord amb la política de cohesió territorial per a tots els punts de l'Anella Científica, aprovada per la Comissió Permanent de 2 de desembre de 2005, s'ha facturat a cost metropolità la primera connexió de cada institució (adherida o vinculada, a excepció de les entitats de la categoria B.3), independentment de la seva ubicació geogràfica, així com a cost metropolità de 10 i 40 Mbps la dels punts d'accés amb més de dos anys d'antiguitat connectats per radioenllaç de 2-8 i 34 Mbps, respectivament.

Les institucions que han gaudit d'aquest preu avantatjós són: Fundació TecnoCampus Mataró-Maresme (TecnoCampus), Fundació Hospital/Asil de Granollers (FHAG), Consorci Hospitalari de Vic (CHV), Fundació Privada Universitat Abat Oliba (UAO) i el Consorci Escola Tècnica d'Igualada (CETI), així com totes les altres institucions ubicades fora de la província de Barcelona.

Al compte de pèrdues i guanys, a l'apartat d'altres despeses de gestió, hi figuren 3.243,51 € de la dotació de provisió per a operacions comercials que fa que el total liquidat per a béns i serveis (2.342.397,01 €) passi a 2.345.640,52 €.

## 8.7. Altres despeses corrents

Dins d'aquest apartat s'inclouen les despeses financeres i les transferències corrents.

Concepte	Exercici 2010	Pressupost 2011	Liquidació 2011	Variació vs. 2010	Variació vs. press.
<b>Despeses financeres</b>	<b>2.837,35</b>	<b>2.450,00</b>	<b>8.966,45</b>	<b>216%</b>	<b>+266%</b>
Interessos d'operacions en tresoreria	2.406,88		5.698,68	137%	
Despeses d'emissió, modif. i canc. pòlissa		1.675,00	2.500,00		+49%
Comissions i altres desp. bancàries	430,47				
Altres despeses financeres		775,00	767,77	-	-1%
<b>Transferències corrents</b>	<b>4.150,00</b>			<b>-100%</b>	
Premis	150,00			-100%	
A l'exterior	4.000,00			-100%	

Dins de la partida d'altres despeses financeres s'incorporen 44,91 € corresponents a les diferències negatives de canvi que al compte de pèrdues i guanys es liquiden a la partida 15, de diferències de canvi.

## 9. Aplicació de resultats

El pressupost de 2011 s'ha executat majoritàriament tal com estava previst amb algunes excepcions: el MICINN no va publicar la convocatòria esperada per a l'accés i la millora de les ICTS que ha ocasionat una reducció d'ingressos de 359.158 €, els portals del projecte europeu MyUniversity no s'han posat en operació a finals d'any la qual cosa fa reduir 34.000 € els ingressos i les despeses previstes, i la Direcció General d'Universitats ha aportat 1,50 M€ addicionals per potenciar el Programa de Serveis Consorciats.

Els ingressos han estat de 5,67 M€, i les despeses de 4,07 M€ que han generat un superàvit pressupostari d'1.599.857,39 €, dels quals 97.290,12 € s'han destinat a la dotació per a amortitzacions, 2.567,27 € a la provisió d'insolvències i a despeses d'exercicis anteriors, i 1,50 M€ s'han declarat com a romanents finalistes.

Els ingressos i les despeses reconeguts en el compte de pèrdues i guanys de l'exercici 2011 han estat de 4,77 M€, un 18% més que l'exercici anterior, que han generat un resultat comptable equilibrat de 0 €.

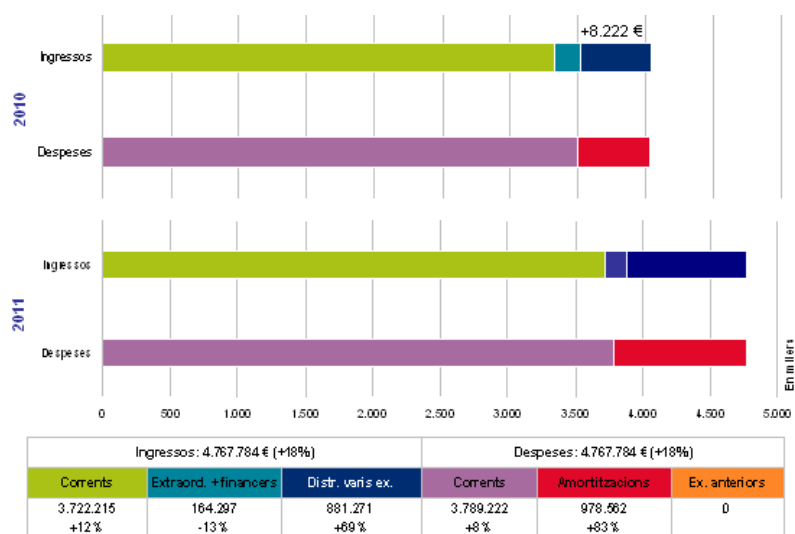


Figura 2. Resultat de l'exercici

## 10. Ingressos i despeses per àrea d'activitat

Els ingressos i les despeses són les que figuren a la taula de la pàgina següent i estan distribuïdes en cinc àrees d'activitat: la de Càlcul i Arxiu, que inclou els centres de cost de Càlcul d'Altes Prestacions (CAP), Disseny de Fàrmacs (SDF), Emmagatzematge de Dades (SED) i Administració electrònica (e-Adm); la de Comunicacions, que inclou els centres de cost de l'Anella Científica i del CATNIX; la de Portals i Repositoris; la de Promoció i Màrqueting, i la de serveis diversos on s'inclouen els costos associats a la compartició de l'espai amb el CBUC.



	<b>Total</b>	<b>Càlcul i Arxiu</b>	<b>Comunicacions</b>	<b>Portals i Rep.</b>	<b>Promoció</b>	<b>Diverses</b>
<b>Total ingr. (excl. subv.)</b>	<b>3.506.733</b>	<b>987.477</b>	<b>1.938.745</b>	<b>472.183</b>	<b>52.605</b>	<b>55.724</b>
Perc. sobre ingressos		28%	55%	13%	2%	2%
Variació respecte 2010	-32%	-59%	-10%	-5%	178%	-13%
● Generalitat de Catalunya	658.427	128.179	247.386	240.104	2.626	40.132
● FICSR	298.571	245	297.084	1.242		
● Altres institucions Consorci	619.834	397.348	210.375	12.111		
● MICINN (ICTS)	65.694	65.694				
● Biblioteca de Catalunya	146.137		8.519	137.618		
● CBUC	82.294	15.806	33.458	17.439		15.591
● Altres entitats i extraord.	1.635.774	380.205	1.141.922	63.668	49.979	
<b>Total despeses corrents</b>	<b>3.785.998</b>	<b>1.082.764</b>	<b>1.928.946</b>	<b>534.309</b>	<b>192.228</b>	<b>47.602</b>
Perc. sobre despeses corrents		29%	51%	14%	5%	1%
Variació respecte 2010	8%	9%	5%	2%	143%	-31%
● Personal	1.434.634	460.563	429.672	381.569	156.306	6.524
● Serveis informàtics i teleco.	1.206.627	46.109	1.158.193	1.890	287	
● Lloguers i cànon	386.892	227.373	93.341	46.427	7.717	12.035
● Conservació i reparació	203.906	110.431	71.077	20.569	1.742	88
● Electricitat	252.007	172.939	53.815	23.610	217	1.426
● Altres despeses corrents	301.931	65.349	122.847	60.244	25.960	27.530
<b>Inversions i retorn crèdit</b>	<b>286.591</b>	<b>145.635</b>	<b>68.374</b>	<b>69.825</b>	<b>2.626</b>	<b>132</b>
Variació respecte 2010	-91%	-93%	-91%	-21%	-87%	-86%
<b>Ingressos sobre despeses</b>	<b>86%</b>	<b>80%</b>	<b>97%</b>	<b>78%</b>	<b>27%</b>	<b>117%</b>

A l'hora de distribuir els costos per àrea cal tenir en compte les següents observacions:

- 1) Els ingressos inclouen tant els serveis facturats (2.519.010,30 €) com els ingressos extraordinaris i les subvencions finalistes per a un servei determinat, és a dir, s'exclouen les transferències regulars de la DGR (245.714,15 €) i l'FICSR (420.000,00 €) per sufragar les despeses generals de funcionament.
- 2) Tots els ingressos són directament imputats al centre de cost que correspon, a excepció dels ingressos patrimonials que es distribueixen proporcionalment a l'activitat estimada (24%, 48%, 24% i 4%, respectivament) i els extraordinaris de l'IVA que s'han distribuït proporcionalment d'acord amb les inversions realitzades llavors.
- 3) Hi ha certes partides que corresponen a un cost directe associat a un servei determinat com ara les llicències de programari, el manteniment del maquinari i del programari (excepte per a les instal·lacions tècniques i la infraestructura bàsica), els estudis i treballs tècnics, els serveis informàtics i les telecomunicacions, el personal de Portals i Repositoris, etc.
- 4) Hi ha altres partides que són comunes a tots els serveis i que es distribueixen proporcionalment d'acord al seu ús per a cada servei, com ara el lloguer, l'electricitat de l'Edifici Annexus, les amortitzacions de les instal·lacions tècniques i de la infraestructura bàsica, el personal de Comunicacions, de Càlcul i Arxiu, els administradors de Sistemes, etc.
- 5) Per acabar, hi ha un tercer grup de partides que també són comunes a tots els serveis i que es distribueixen proporcionalment al personal que treballa (directa o indirectament) en cada servei, com ara la neteja, el telèfon, l'electricitat de les oficines a l'Edifici Nexus, les assegurances de personal, el personal de Direcció, de Secretaria, d'Administració, l'associat a serveis generals d'Operacions i Seguretat, etc.

En forma de gràfica:

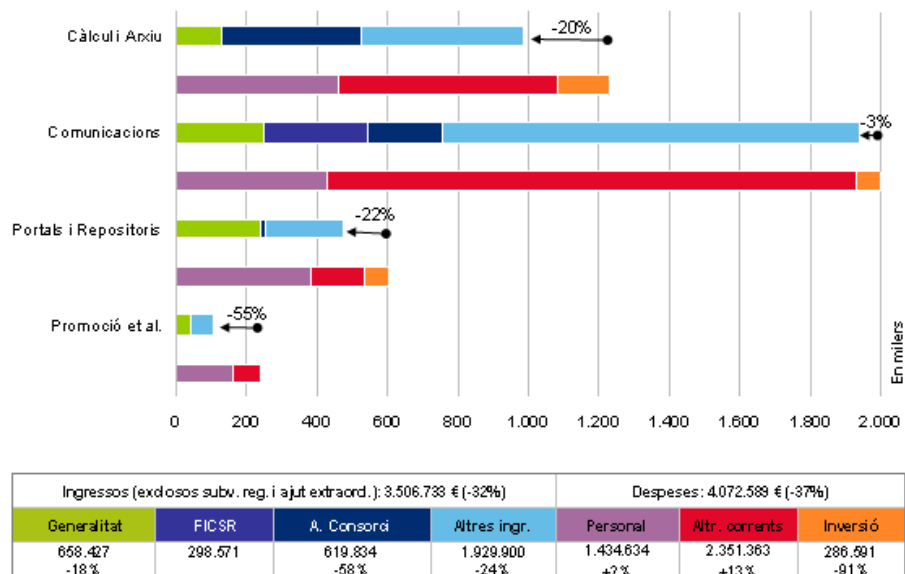


Figura 3. Ingressos i despeses per àrea d'activitat

Els ingressos de 2011, excloses les transferències regulars de la DGR i l'FICSR mencionades, per centre de cost i la distribució per a algunes institucions es mostren a la gràfica següent:

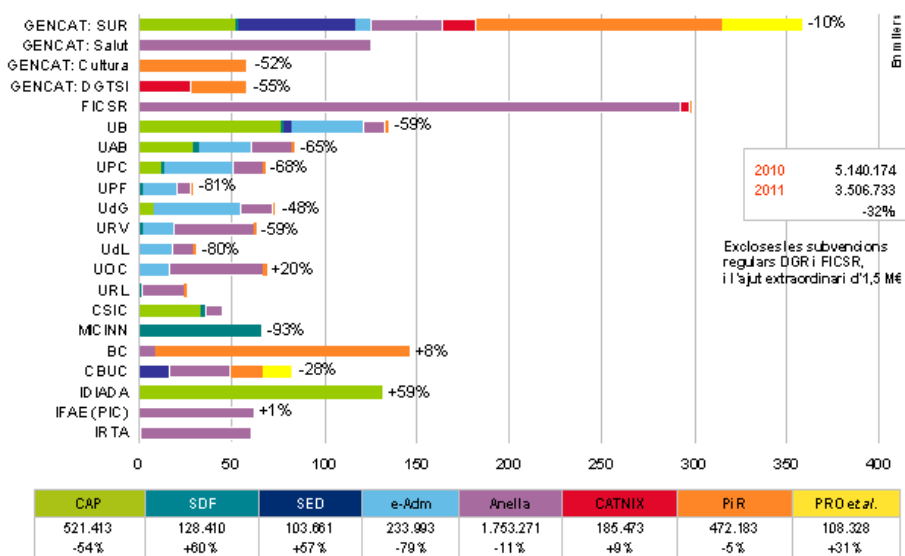


Figura 4. Ingressos per centre de cost i distribució per a algunes institucions

A partir de la distribució de costos mencionada i del quadre d'amortitzacions, s'ha determinat el cost de cada servei per a l'exercici 2011 que consta a la taula de la pàgina següent.

	SG	Anella	CAP	PiR	e-Adm.	CATNIX	SDF	SED	Altres CC	Total
<b>Ingressos</b>	<b>790.714</b>	<b>1.628.271</b>	<b>521.413</b>	<b>472.183</b>	<b>233.993</b>	<b>185.473</b>	<b>128.410</b>	<b>103.661</b>	<b>108.328</b>	<b>4.172.447</b>
Var. 2010	-12%	-24%	-64%	-5%	-79%	9%	60%	57%	31%	-36%
GENCAT	790.714	76.015	52.426	240.104	9.624	46.371	1.218	64.911	42.758	1.324.142
Altres Consorci		503.149	159.317	13.353	219.772	4.310	14.212	4.292		918.405
Usuaris externs		1.049.107	309.669	218.726	4.598	134.793	47.286	34.458	65.570	1.864.206
MICINN (ICTS)							65.694			65.694
<b>Despeses corrents</b>	<b>1.012.799</b>	<b>1.340.684</b>	<b>451.385</b>	<b>328.827</b>	<b>216.872</b>	<b>106.908</b>	<b>94.852</b>	<b>69.133</b>	<b>164.538</b>	<b>3.785.998</b>
Var. 2010	8%	1%	18%	3%	-5%	7%	47%	15%	131%	8%
Personal	372.093	260.066	138.607	282.380	135.519	55.664	24.888	41.177	124.242	1.434.634
Serv. inf. i telec.	163.830	980.857		168	44.387	17.236			148	1.206.627
Lloguer edificis	204.497									204.497
Conservació	55.862	37.535	41.110	15.116	26.181	10.859	1.483	15.761		203.906
Electricitat	6.844	37.951	155.703	22.310	3.751	13.263		12.185		252.007
Altres despeses	209.672	24.276	115.965	8.853	7.034	9.886	68.481	10	40.148	484.326
<b>Inversions</b>	<b>95.700</b>	<b>24.248</b>	<b>35.452</b>	<b>61.319</b>	<b>4.445</b>	<b>4.760</b>	<b>659</b>	<b>60.007</b>	<b>0</b>	<b>286.591</b>
Var. 2010	-58%	-96%	-97%	-8%	-100%	-80%	-91%	843%	-100%	-91%
<b>Resultat</b>	<b>-317.785</b>	<b>263.339</b>	<b>34.576</b>	<b>82.037</b>	<b>12.676</b>	<b>73.805</b>	<b>32.899</b>	<b>-25.479</b>	<b>-56.210</b>	<b>99.857</b>
<b>Amortitzacions</b>	<b>142.602</b>	<b>112.004</b>	<b>340.268</b>	<b>27.152</b>	<b>195.005</b>	<b>22.535</b>	<b>83</b>	<b>136.064</b>	<b>2.849</b>	<b>978.562</b>
Var. 2010	30%	62%	141%	15%	602%	23%	-93%	-5%	2092%	83%
<b>Cost del servei</b>	<b>1.155.402</b>	<b>1.452.688</b>	<b>791.652</b>	<b>355.979</b>	<b>411.877</b>	<b>129.442</b>	<b>94.935</b>	<b>205.197</b>	<b>167.387</b>	<b>4.764.559</b>
amb SG inclosos		<b>1.922.679</b>	<b>948.481</b>	<b>591.789</b>	<b>512.537</b>	<b>188.778</b>	<b>111.539</b>	<b>233.853</b>	<b>254.902</b>	
Var. 2010		8%	34%	5%	54%	6%	30%	3%	68%	18%

- Els ingressos no inclouen l'aportació extraordinària d'1,50 M€ per al Programa de Serveis Consorciats com a romanent finalista.
- El resultat comptable és zero un cop compensat el superàvit pressupostari amb les dotacions per amortitzacions, insolvències i extraordinaris.

També, de manera similar, s'ha calculat el cost per a cada repositori en operació o en desenvolupament:

	Personal	Altres corr.	Amortitz.	Total	Var. 2010
TDX	134.189	43.633	15.279	<b>193.101</b>	+155%
RECERCAT	59.595	20.343	8.208	<b>88.145</b>	+59%
RACO	20.282	9.280	6.137	<b>35.698</b>	-23%
MDX	6.701	5.434	5.386	<b>17.521</b>	-73%
PADICAT	82.917	35.653	40.059	<b>158.629</b>	-7%
CALAIX	30.545	13.506	8.737	<b>52.788</b>	-34%
RECYT	15.429	5.060	2.307	<b>22.796</b>	+48%
PADICYT	4.460	6.500	12.885	<b>23.844</b>	+446%
Portals del CBUC	12.139	11.089	15.036	<b>38.263</b>	-44%

A l'hora de comparar els costos de cada servei, cal tenir en compte la transversalitat de les partides (4) i (5) mencionades abans. La incorporació de nous serveis i l'increment d'ús d'altres, ha ocasionat una reducció del cost repercutit a cadascun d'ells tal com es pot observar amb l'evolució del cost de l'hora computacional que es calcula a partir del nombre real d'hores usades, amb i sense el cost de les inversions realitzades, i que es reflecteix a la figura 5.

El preu cost/hora del servei de supercomputació ha estat de 5,70 cèntims sense amortitzacions i de 9,77 cèntims amb amortitzacions. La reducció del cost és conseqüència, d'una banda, de l'increment d'ús del propi servei i, de l'altra, de la reducció dels costos d'amortització de maquinari com a fruit de la reducció del seu preu d'adquisició (vegeu figura 6).

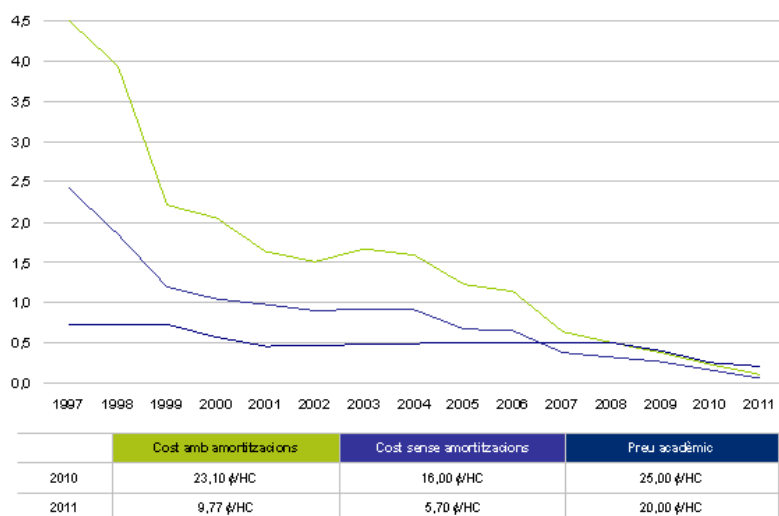


Figura 5. Cost i preu de l'hora computacional

De la mateixa manera també s'ha calculat el cost de l'emmagatzematge, tant en disc com en cinta. Aquest ha estat de 10,22 i 7,51 €/GB mensuals, respectivament, sense incloure el cost de les amortitzacions. A diferència del cost de l'hora computacional, el cost és un 13% i un 7% superior, respectivament.

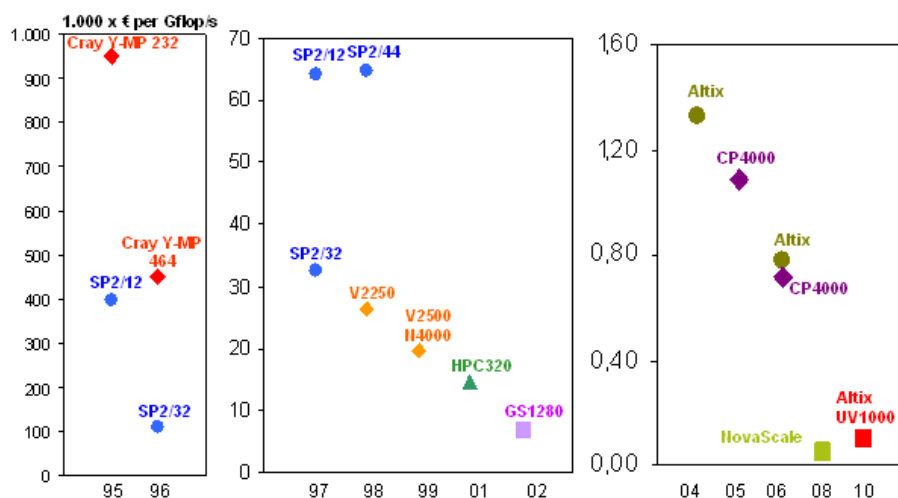


Figura 6. L'evolució del factor "cost/rendiment"

## 11. Evolució dels recursos econòmics

L'evolució dels ingressos i de les despeses d'aquests cinc últims anys ha estat la següent:

	2007	2008	2009	2010	2011
<b>Ingressos</b>	<b>3.510.511</b>	<b>3.715.455</b>	<b>3.719.777</b>	<b>6.534.313</b>	<b>5.672.447</b>
	+7%	+6%	0%	+76%	-13%
Generalitat de Catalunya	888.304	922.922	1.006.495	1.106.981	2.404.142
• SUR	550.000	625.000	655.000	669.250	2.103.714
• Salut	125.000		125.000	125.000	125.000
• DGTSI	130.000	197.000	75.000	130.000	58.000
• Cultura*			102.072	120.396	58.000
• Altres serveis facturats	83.304	100.922	49.423	62.335	59.428
FCRI/FICSR	834.879	836.747	846.268	768.425	718.571
Universitats Consorci i CSIC	516.176	491.334	517.465	1.488.311	619.834
MICINN (ICTS)	221.200	204.488	59.730	964.178	65.694
En préstec				625.000	
Altres ingressos	1.049.952	1.259.964	1.289.818	1.581.418	1.864.206
<b>Despeses corrents</b>	<b>3.015.861</b>	<b>3.096.350</b>	<b>3.238.607</b>	<b>3.494.145</b>	<b>3.785.998</b>
	+13%	+3%	+4%	+8%	+8%
Personal	1.103.489	1.132.973	1.219.712	1.409.587	1.434.634
Serv. informàtics i teleco.	1.004.762	1.018.584	1.049.506	1.135.289	1.206.627
Lloguers i cànons	254.448	242.424	270.473	252.530	386.892
Conservació i reparació	214.886	234.096	211.948	222.776	203.906
Aigua i energia	157.845	164.549	233.497	200.354	252.007
Altres despeses corrents	280.431	308.316	253.472	273.610	301.931
<b>Inversions</b>	<b>498.646</b>	<b>598.244</b>	<b>489.392</b>	<b>3.017.954</b>	<b>286.591</b>
	-9%	+20%	-18%	+517%	-91%
Comunicacions	288.678	9.841	57.260	749.437	68.374
Portals i Repositoris	68.414		17.396	87.865	69.825
Càlcul d'Altes Prestacions		117.960	294.214	1.165.921	72.487
Emmagatzematge de Dades	51.465	398.900	7.115	12.454	62.673
Administració electrònica			109.047	972.059	9.256
Altres inversions	90.090	71.544	4.360	30.218	3.977

\* A través de l'ICIC l'any 2011.

En forma de gràfica:

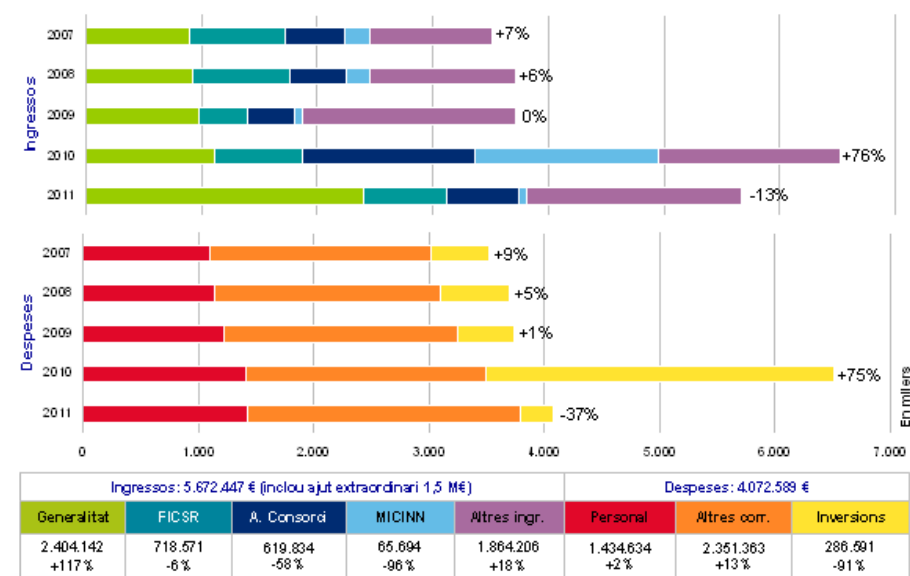


Figura 7. L'evolució dels comptes

Enguany, els ingressos sense incloure les subvencions regulars de l'FICSR i de la DGR ni l'ajut extraordinari de la DGU per al Programa de Serveis Consorciats, han passat de 5.140.174 € a 3.504.107 €, tal com es pot veure a la taula següent:

	2007	2008	2009	2010	2011
Anella Científica	1.630.626	1.412.703	1.508.871	1.980.083	1.753.271
• Connexions	916.875	926.519	974.377	983.233	1.057.766
• Quota d'adhesió	285.057	313.239	352.515	416.908	435.910
• Altres ingressos	428.694	172.945	181.979	579.942	259.595
CATNIX	152.656	111.217	147.301	169.797	185.473
Portals i Repositoris	334.899	380.794	408.735	495.753	472.183
Càlcul d'Altes Prestacions	336.541	365.546	532.490	1.104.197	521.413
Disseny de Fàrmacs	58.048	24.017	65.796	80.301	128.410
Emmagatzematge Dades	85.990	427.692	25.090	65.839	103.661
Administració electrònica			130.275	1.125.212	233.993
Altres serveis	121.648	198.384	76.118	82.992	108.328
<b>Total</b>	<b>2.720.409</b>	<b>2.920.353</b>	<b>2.894.675</b>	<b>5.140.174</b>	<b>3.506.733</b>
<b>Variació vs. any anterior</b>	<b>+14%</b>	<b>+7%</b>	<b>-1%</b>	<b>+78%</b>	<b>-32%</b>

Si es consideren només els ingressos i les despeses corrents, en el període 2008-11, la facturació, les subvencions finalistes i la despesa corrent han augmentat en un 49%, 22% i 26%, respectivament, mentre que les subvencions regulars han disminuït en un 16%. Aquesta tendència s'ha mantingut al llarg dels 10 últims anys, com es pot observar a la figura 8, de manera que es pot constatar que el creixement econòmic del Consorci és fruit dels serveis prestats, ja siguin per facturació o per subvenció finalista.

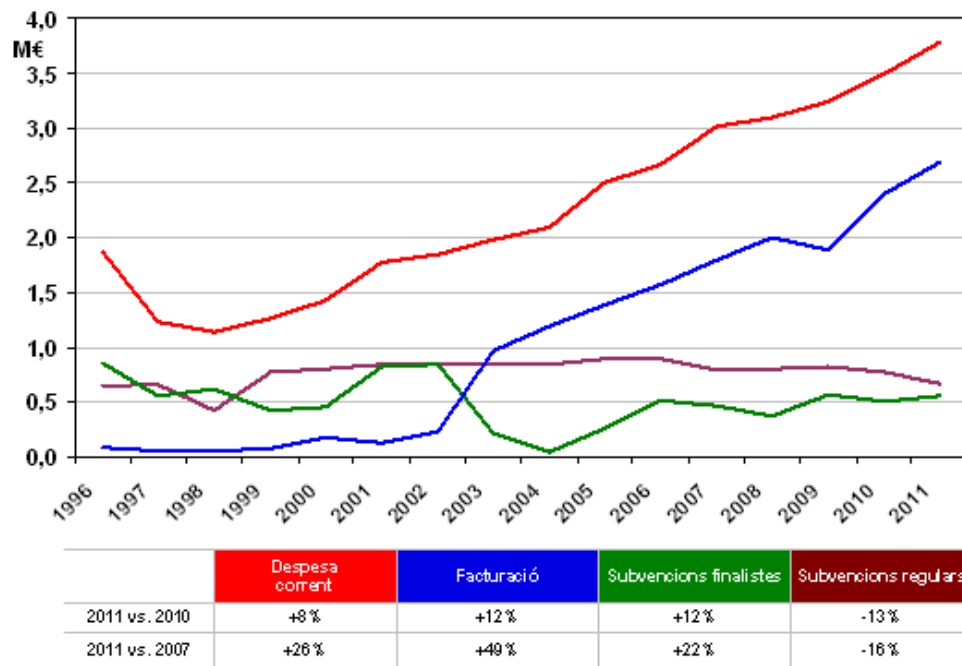


Figura 8. L'evolució dels ingressos i la despesa corrent

El percentatge de la despesa corrent coberta per ingressos de serveis prestats (per facturació o per subvenció finalista) és d'un 76%. Les pròpies institucions consorciades cobreixen el 52% de la despesa pels serveis que reben.

D'altra banda, també cal destacar que el total d'ingressos corrents per empleat (incloent els facturats, les subvencions finalistes i les regulars) s'ha incrementat en un 3%, mentre que el cost mitjà per empleat s'ha reduït en un 1% (vegeu figura 9).

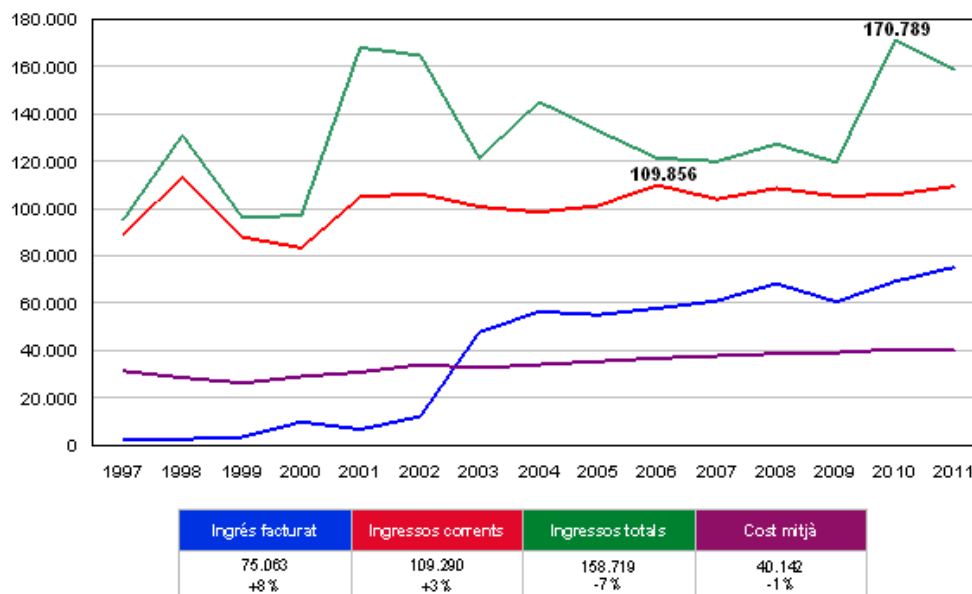


Figura 9. L'evolució dels ingressos i cost mitjà per empleat





## Annex I.

### Comptes anuals

<b>Compte de pèrdues i guanys abreujat</b>				
<b>Núm. cte.</b>	<b>Compte</b>	<b>Notes</b>	<b>31-12-2011</b>	<b>31-12-2010</b>
705	Prestacions de serveis		2.519.010,30	2.206.678,68
<b>1.</b>	<b>Import net de la xifra de negocis</b>	<b>8.2</b>	<b>2.519.010,30</b>	<b>2.206.678,68</b>
740	Subvencions i donacions		1.203.204,89	1.120.631,67
747	Altres subvencions i donacions			
759	Ingressos per serveis directes			
<b>5.</b>	<b>Altres ingressos d'explotació</b>	<b>8.1</b>	<b>1.203.204,89</b>	<b>1.120.631,67</b>
640	Sous i salaris		-1.091.740,52	-1.077.872,70
641	Indemnitzacions		-860,65	-5.865,06
642	Seguretat Social a càrrec de l'empresa		-322.172,11	-304.884,95
643	Aportacions a plans de pensions			-3.369,44
646	Altres despeses de personal		-19.861,10	-17.594,50
<b>6.</b>	<b>Despeses de personal</b>	<b>8.5</b>	<b>-1.434.634,38</b>	<b>-1.409.586,65</b>
621	Arrendaments i cànon		-386.892,12	-252.529,62
622	Reparacions i conservació		-203.906,44	-222.776,12
623	Serveis professionals independents		-113.103,91	-78.760,60
625	Primes d'assegurances		-9.924,66	-9.618,00
626	Serveis bancaris		-842,98	-2.072,51
628	Subministraments		-1.463.874,29	-1.350.670,93
629	Altres serveis		-91.669,74	-88.568,26
631	Tributs		-236,19	-233,15
659	Altres despeses de gestió		-71.946,68	-78.564,63
695	Dotació a la provisió per operacions comercials		-3.243,51	
<b>7.</b>	<b>Altres despeses de gestió</b>	<b>8.6</b>	<b>-2.345.640,52</b>	<b>-2.083.793,82</b>
680	Amortització immobilitzat intangible	<b>6.1</b>	-188.558,67	-46.391,78
681	Amortització immobilitzat material	<b>6.2</b>	-790.002,87	-487.941,94
<b>8.</b>	<b>Amortització de l'immobilitzat</b>		<b>-978.561,54</b>	<b>-534.333,72</b>
746	Subvencions i donac. transferits al rtat. de l'exercici		881.271,42	520.342,30
<b>9.</b>	<b>Imputació subvencions d'immobilitzat no financer</b>	<b>8.1</b>	<b>881.271,42</b>	<b>520.342,30</b>
<b>11.</b>	<b>Altres resultats</b>	<b>8.3</b>	<b>153.671,57</b>	<b>178.765,67</b>
<b>A)</b>	<b>Resultat d'explotació</b>	<b>9</b>	<b>-1.678,26</b>	<b>-1.295,87</b>
769	Altres ingressos financers		10.625,74	10.283,14
<b>12.</b>	<b>Ingressos financers</b>	<b>8.3</b>	<b>10.625,74</b>	<b>10.283,14</b>
663	Interessos de deutes a curt termini		-5.698,68	
669	Altres despeses financeres		-3.222,86	-756,63
<b>13.</b>	<b>Despeses financeres</b>	<b>8.7</b>	<b>-8.921,54</b>	<b>-756,63</b>
<b>15.</b>	<b>Diferències de canvi</b>		<b>-25,94</b>	<b>-8,21</b>
<b>D)</b>	<b>Resultat de l'exercici</b>	<b>9</b>	<b>0,00</b>	<b>8.222,43</b>

<b>Balanç abreujat de l'exercici 2011</b>				
<b>Actiu</b>				
<b>Compte</b>	<b>Notes</b>	<b>31-12-2011</b>		<b>31-12-2010</b>
<b>A) Actiu no corrent</b>				
<u>I. Immobilitzat intangible</u>	6.1	<b>646.915,48</b>		<b>805.237,25</b>
206 Programari		597.184,95	540.137,10	
209 Altre imm. Intangible (béns cedits)		157,90	1.079,15	
238 Immobilitzat intangible en curs		49.572,63	264.021,00	
<u>II. Immobilitzat material</u>	6.2	<b>2.425.473,36</b>		<b>2.986.097,47</b>
210 Terrenys i béns naturals				
212 Equips de telecomunicacions		669.173,04	171.253,32	
215 Instal·lacions tècniques		429.273,46	268.200,10	
216 Mobiliari i estris		19.382,91	24.465,29	
217 Equips de procés de dades		1.175.917,24	1.800.946,19	
218 Elements de transport				
219 Altre immobilitzat material				
23 Immobilitzat material en curs		131.726,71	721.232,57	
<u>V. Inversions financeres a llarg termini</u>	6.3	<b>16.496,96</b>		<b>16.496,96</b>
260 Fiances constituïdes a llarg termini		16.496,96	16.496,96	
<b>B) Actiu corrent</b>				
<u>III. Deutors comercials i altres comptes</u>	7.1	<b>3.419.996,61</b>		<b>2.134.834,52</b>
430 Clients		784.131,70	798.332,31	
436 Clients de cobrament dubtós		3.243,51		
440 Deutors diversos		1.200,00	73.738,00	
470 H.P. deutora		2.634.664,91	1.262.891,22	
472 H.P. IVA suportat			-134,28	
473 H.P. retencions i pagaments a compte			7,27	
490 Provisió per insolvències		-3.243,51		
555 Partides pendents d'aplicació				
<u>V. Inversions financeres a curt termini</u>	7.1	<b>0,00</b>		<b>0,00</b>
541 Valors de deute a curt termini				
542 Crèdits a curt termini				
561 Dipòsits rebuts a curt termini				
<u>VI. Periodificació</u>		<b>75.056,51</b>		<b>118.595,32</b>
480 Despeses anticipades		75.056,51	118.595,32	
<u>VII. Efectiu i altres actius líquids equiv.</u>	6.5	<b>81.303,62</b>		<b>565.960,91</b>
570 Caixa		156,07	739,86	
571 Bancs, moneda estrangera		208,34	279,42	
572 Bancs, comptes corrents		80.939,21	564.941,63	
574 Bancs, comptes d'estalvi				
<b>Total actiu</b>		<b>6.665.242,54</b>		<b>6.627.222,43</b>

<b>Balanç abreujat de l'exercici 2011</b>			
<b>Passiu</b>			
<b>Compte</b>	<b>Notes</b>	<b>31-12-2011</b>	<b>31-12-2010</b>
<b>Patrimoni net</b>			
<b>A-1) Fons propis</b>			
<u>I. Capital</u>	6.4	<b>412.789,45</b>	<b>412.789,45</b>
101 Fons Social		412.789,45	412.789,45
<u>III. Reserves</u>		<b>0,00</b>	<b>0,00</b>
112 Reserva legal			
113 Reserves voluntàries			
<u>V. Resultats exercicis anteriors</u>		<b>0,00</b>	<b>-8.222,43</b>
120 Romanent			
121 Resultats negatius exercicis anteriors		0,00	-8.222,43
<u>VII. Resultat de l'exercici</u>	9	<b>0,00</b>	<b>8.222,43</b>
129 Resultat de l'exercici		0,00	8.222,43
<b>A-3) Subv., donacions i llegats</b>	8.4	<b>4.100.167,35</b>	<b>3.196.823,11</b>
130 Ingressos a distr. en diversos exercicis		4.100.167,35	3.196.823,11
<b>Passiu no corrent</b>			
<u>I. Provisions a llarg termini</u>	8.5	<b>92.611,61</b>	<b>86.675,99</b>
140 Provisió per pensions i obl. similars		92.611,61	86.675,99
<u>II. Deutes a llarg termini</u>		<b>0,00</b>	<b>0,00</b>
171 Deutes a llarg termini			
175 Efectes a pagar a llarg termini			
<u>III. Deutes emp. grup llarg termini</u>		<b>600.000,00</b>	<b>625.000,00</b>
160 Deutes a llarg termini emp. grup		600.000,00	625.000,00
<b>Passiu corrent</b>			
<u>III. Deutes a curt termini</u>		<b>153.084,18</b>	<b>0,00</b>
520 Deutes entitats crèdit a curt termini		153.084,18	
553 Compte amb socis i administradors			
<u>V. Creditors com. i altres comptes a pagar</u>			
<u>1. Proveïdors</u>	7.2	<b>1.047.762,21</b>	<b>1.960.556,87</b>
400 Proveïdors		604.553,39	591.787,56
409 Factures pendents de rebre		275.968,56	1.077.750,50
410 Creditors		167.240,26	291.018,81
<u>2. Altres creditors</u>	7.2	<b>174.272,53</b>	<b>178.053,29</b>
465 Remuneracions pendents de pagament		81.360,00	80.933,00
475 H.P. creditors per diversos conceptes		53.839,16	56.989,47
476 H.P. Seguretat Social creditora		39.154,54	39.463,64
477 H.P. IVA repercutit		-81,17	667,18
551 Compte corrent amb socis i admin.			
<u>VI. Periodificacions</u>		<b>84.555,21</b>	<b>167.323,72</b>
485 Ingressos anticipats		84.555,21	167.323,72
<b>Total passiu</b>		<b>6.665.242,54</b>	<b>6.627.222,43</b>

Ingressos	Pressupost inicial	Ajustaments	Pressupost modificat	%	Liquidació	Var.
<b>3. Venda de béns i serveis i altres ingressos</b>	<b>2.600.032,26</b>		<b>2.600.032,26</b>	58%	<b>2.672.005,63</b>	3%
<b>31. Prestació de serveis</b>	<b>2.424.397,76</b>		<b>2.424.397,76</b>	54%	<b>2.519.010,30</b>	4%
Generalitat de Catalunya	60.493,56		60.493,56	1%	117.427,46	94%
Fundació Institució Catalana de Suport a la Recerca	299.622,48		299.622,48	7%	298.570,94	
Universitat de Barcelona	125.701,90		125.701,90	3%	134.906,02	7%
Universitat Autònoma de Barcelona	83.295,98		83.295,98	2%	83.995,61	1%
Universitat Politècnica de Catalunya	67.264,64		67.264,64	1%	68.205,27	
Universitat Pompeu Fabra	29.435,01		29.435,01	1%	29.332,69	
Universitat de Girona	67.759,87		67.759,87	2%	70.403,93	4%
Universitat Rovira i Virgili	58.019,45		58.019,45	1%	63.318,63	9%
Universitat de Lleida	30.557,26		30.557,26	1%	30.557,29	
Universitat Oberta de Catalunya	68.047,53		68.047,53	2%	68.490,56	1%
Universitat Ramon Llull	26.045,28		26.045,28	1%	26.045,28	
Universitat de Vic	9.980,28		9.980,28		10.271,28	3%
Universitat Internacional de Catalunya	18.748,92		18.748,92		19.295,96	3%
Universitat Abat Oliba	11.114,52		11.114,52		11.114,52	
Consell Superior d'Investigacions Científiques	8.519,16		8.519,16		8.519,16	
Consorci de Biblioteques Universitàries de Catalunya	82.299,12		82.299,12	2%	82.294,42	
Altres entitats	1.377.492,80		1.377.492,80	31%	1.396.261,28	1%
<b>38. Reintegraments d'exercicis tancats</b>	<b>175.634,50</b>		<b>175.634,50</b>	4%	<b>152.995,33</b>	-13%
<b>4. Transferències corrents</b>	<b>1.321.767,68</b>		<b>1.321.767,68</b>	29%	<b>1.223.265,98</b>	-7%
<b>40. Del sector públic estatal</b>	<b>178.826,53</b>		<b>178.826,53</b>	4%	<b>106.824,83</b>	-40%
Ministeri de Ciència i Innovació	141.766,53		141.766,53	3%	65.693,84	-54%
Consell Superior d'Investigacions Científiques	36.060,00		36.060,00	1%	36.060,00	
De la Seguretat Social	1.000,00		1.000,00		5.070,99	407%
<b>41. De la Generalitat</b>	<b>524.214,15</b>		<b>524.214,15</b>	12%	<b>531.714,15</b>	1%
Dept. d'Economia i Coneixement	308.714,15		308.714,15	7%	348.714,15	13%
Dept. d'Empresa i Ocupació	40.000,00		40.000,00	1%	58.000,00	45%
Dept. de Salut	125.000,00		125.000,00	3%	125.000,00	
Dept. de Cultura	50.500,00		50.500,00	1%		-100%
<b>43-44. D'empreses i altres ens</b>	<b>550.727,00</b>		<b>550.727,00</b>	12%	<b>550.727,00</b>	0%
Biblioteca de Catalunya	130.727,00		130.727,00	3%	130.727,00	
Fundació Institució Catalana de Suport a la Recerca	420.000,00		420.000,00	9%	420.000,00	
<b>49. De l'exterior</b>	<b>68.000,00</b>		<b>68.000,00</b>	2%	<b>34.000,00</b>	-50%
<b>5. Ingressos patrimonials</b>	<b>115,06</b>		<b>115,06</b>		<b>10.644,71</b>	
<b>7. Transferències de capital</b>	<b>283.085,00</b>		<b>283.085,00</b>	6%	<b>11.530,34</b>	-96%
Ministeri de Ciència i Innovació	283.085,00		283.085,00			-100%
D'empreses privades					11.530,34	
<b>8. Variació d'actius financers</b>	<b>295.000,00</b>		<b>295.000,00</b>	7%	<b>1.755.000,00</b>	495%
Dept. d'Economia i Coneixement	255.000,00		255.000,00	6%	1.755.000,00	588%
Dept. d'Empresa i Ocupació	40.000,00		40.000,00	1%		-100%
	<b>4.500.000,00</b>		<b>4.500.000,00</b>	100%	<b>5.672.446,66</b>	26%

- ❶ La quota dels serveis d'administració electrònica s'ha reduït en un 29%, d'acord al desplegament real d'aquest servei.
- ❷ Inclou el reintegrament pel retorn de l'IVA de 2005 (150.634,50 €), més interessos de l'exercici anterior (1.438,97 €).
- ❸ El MICINN no ha publicat enguany la convocatòria per a l'accés i la millora de les ICTS.
- ❹ La transferència de la Biblioteca de Catalunya es farà efectiva al 1r trimestre de 2012.
- ❺ S'han traspassat 20.061 € a capital per a inversions.
- ❻ Projecte MyUniversity, amb col·laboració amb la UB, UAB, UPC, UdG i UdL.
- ❼ Aportació extraordinària d'1,50 M€ per a la potenciació del Programa de Serveis Consorciats.

Despeses	Pressupost		Pressupost modificat	%	Liquidació	Var.
	inicial	Ajustaments				
<b>1. Remuneracions del personal</b>	<b>1.445.250,00</b>		<b>1.445.250,00</b>	32%	<b>1.434.634,38</b>	-1%
Personal laboral	1.128.890,00	-22.180,00	1.106.710,00	25%	1.091.740,52	-1%
Personal en cooperació educativa		22.180,00	22.180,00		19.861,10	-10%
Seguretat Social	313.040,00		313.040,00	7%	322.172,11	3%
Aportacions a plans de pensions	3.320,00		3.320,00			-100%
Indemnitzacions					860,65	
<b>2. Despeses corrents de béns i serveis</b>	<b>2.423.090,00</b>	<b>4.825,00</b>	<b>2.427.915,00</b>	54%	<b>2.342.397,01</b>	-4%
<b>20. Lloguers i cànon</b>	<b>386.770,00</b>		<b>386.770,00</b>	9%	<b>386.892,12</b>	0%
Lloguer d'edificis	204.470,00		204.470,00	5%	204.497,40	
Llicències de programari	182.300,00		182.300,00	4%	182.394,72	
<b>21. Conservació i reparació</b>	<b>270.500,00</b>		<b>270.500,00</b>	6%	<b>203.906,44</b>	-25%
Edifici	100.098,27		100.098,27		2.480,97	-98%
Maquinari	95.057,14		95.057,14		98.552,31	4%
Programari	44.364,61		44.364,61		61.899,33	40%
Instal·lacions tècniques	30.979,98		30.979,98		40.973,83	32%
<b>22. Material, subministrament i altres</b>	<b>1.700.320,00</b>	<b>4.825,00</b>	<b>1.705.145,00</b>	38%	<b>1.695.848,35</b>	-1%
Material ordinari no inventariable	11.500,00		11.500,00		11.918,30	4%
Prensa, revistes, llibres i altres publicacions	3.500,00		3.500,00		3.558,72	2%
Aigua i energia	247.680,00		247.680,00	6%	252.006,50	2%
Altres subministraments	4.600,00		4.600,00		5.245,97	14%
Serveis postals, missatgeria i altres similars	15.000,00	-9.500,00	5.500,00		5.240,36	-5%
Telecomunicacions adquirides a la Generalitat		2.500,00	2.500,00		2.511,14	
Telecomunicacions adquirides a altres entitats		1.095.000,00	1.095.000,00		1.110.770,38	1%
Primes d'assegurances	10.080,00		10.080,00		9.924,66	-2%
Tributs	240,00		240,00		236,19	-2%
Atencions protocol·làries i representatives	6.070,00	-1.410,00	4.660,00		4.660,05	
Publicitat, difusió i campanyes institucionals	18.000,00		18.000,00		14.784,50	-18%
Organització de reunions, conferències i cursos	18.000,00	1.410,00	19.410,00		19.586,79	1%
Publicacions i edictes als diaris oficials	600,00		600,00		728,08	21%
Premis		350,00	350,00		450,00	29%
Formació del personal propi	24.250,00		24.250,00	1%	23.215,06	-4%
Serveis bancaris		475,00	475,00		842,98	77%
Altres despeses diverses		4.000,00	4.000,00		4.020,06	1%
Neteja i sanejament	18.200,00		18.200,00		19.698,79	8%
Intèrprets i traductors	1.000,00		1.000,00		1.560,20	56%
Auditories i control de fons europeus	5.930,00		5.930,00		6.166,92	4%
Treballs tècnics	133.370,00		133.370,00	3%	105.376,79	-21%
Serveis informàtics realitzats per la Generalitat	39.528,31		39.528,31	1%	38.360,50	-3%
Serveis informàtics realitzats per altres entitats	1.142.771,69	-1.088.000,00	54.771,69	1%	54.985,41	
<b>23. Dietes, locomoció i trasllats</b>	<b>30.000,00</b>		<b>30.000,00</b>	1%	<b>26.539,78</b>	-12%
<b>24. Despeses de publicacions</b>	<b>35.500,00</b>		<b>35.500,00</b>	1%	<b>29.210,32</b>	-18%
<b>3. Despeses financeres</b>	<b>2.925,00</b>	<b>-475,00</b>	<b>2.450,00</b>		<b>8.966,45</b>	266%
<b>4. Transferències corrents</b>	<b>4.350,00</b>	<b>-4.350,00</b>	<b>0,00</b>			
<b>6. Inversions reals</b>	<b>599.385,00</b>		<b>599.385,00</b>	13%	<b>261.591,43</b>	-56%
Equips de procés de dades	525.571,16	-31.649,80	493.921,36	11%	122.948,65	-75%
Equips de telecomunicacions		31.649,80	31.649,80	1%	31.649,80	
Instal·lacions tècniques	61.200,00		61.200,00	1%	75.616,10	24%
Mobiliari i estris	958,84		958,84		1.139,98	19%
Programari	11.655,00		11.655,00		30.236,90	159%
<b>9. Variació de passius financers</b>	<b>25.000,00</b>		<b>25.000,00</b>	1%	<b>25.000,00</b>	
	<b>4.500.000,00</b>		<b>4.500.000,00</b>	100%	<b>4.072.589,27</b>	-9%

**Superàvit pressupostari:**
**1.599.857,39**

Dotació per provisió d'insolvències i desp. ex. anteriors:

2.567,27

Dotació per a amortitzacions:

97.290,12

Romanents finalistes:

1.500.000,00

**Resultat comptable:**
**0,00**

③ Les 710 hores extres realitzades pugen 19.336 € i les de Supervisió i Seguiment del Servei 24x7, 18.616 €.

④ La inversió més significativa realitzada ha estat de 192.171 € per a la millora de la Sala de Màquines, un 63% a càrrec de l'exercici 2010. A més, s'han compromès 131.727 € per a la seva execució el 2012, desglossats en:

a) 70.317 € per ampliar l'espai de disc en 144 TB d'alta capacitat i 8,4 TB d'alta velocitat.

b) 44.330 € per renovar el clúster d'e-Informació.

c) 17.080 € per ampliar les connexions d'1 i 10 Gbps del commutador Cisco Catalyst 4507R-E.

<b>A) Estat abreujat d'ingressos i despeses</b>	<b>2011</b>	<b>2010</b>
<b>A) Resultat del compte de pèrdues i guanys</b>	<b>0,00</b>	<b>8.222,43</b>
<b>Ingressos i despeses imputats directament al patrimoni net</b>		
I. Per valoració d'instruments financers		
II. Per cobertures de fluxos d'efectiu		
III. Subvencions, donacions i llegats rebuts	1.786.591,33	2.392.953,68
IV. Per guanys i pèrdues actuàries i altres ajustos		
V. Per actius no corrents i passius vinculats, mantinguts per a la venda		
VI. Diferències de conversió		
VII. Efecte impositiu		
<b>B) Subtotal ingressos i despeses (I+II+...+VII)</b>	<b>1.786.591,33</b>	<b>2.392.953,68</b>
<b>Transferències al compte de pèrdues i guanys</b>		
VIII. Per valoració d'instruments financers		
IX. Per cobertures de fluxos d'efectiu		
X. Subvencions, donacions i llegats rebuts	-883.247,09	-528.322,30
XI. Per actius no corrents i passius vinculats, mantinguts per a la venda		
XII. Diferències de conversió		
XIII. Efecte impositiu		
<b>C) Subtotal transferències (VIII+IX+...+XIII)</b>	<b>-883.247,09</b>	<b>-528.322,30</b>
<b>Total d'ingressos i despeses reconeguts (A+B+C)</b>	<b>903.344,24</b>	<b>1.872.853,81</b>

<b>B) Estat total de canvis en el patrimoni net</b>	<b>Fons social</b>	<b>Resultats d'exercicis anteriors</b>	<b>Resultat de l'exercici</b>	<b>Subvencions donacions i llegats rebuts</b>	<b>Total</b>
<b>A. Saldo, final de l'any 2009</b>	-412.789,45	8.222,43	0,00	-1.328.480,62	-1.733.047,64
I. Ajustos per canvis de criteri 2009 i anteriors					
II. Ajustos per errors 2009 i anteriors				-3.711,11	-3.711,11
<b>B. Saldo ajustat, inici de l'any 2010</b>	<b>-412.789,45</b>	<b>8.222,43</b>	<b>0,00</b>	<b>-1.332.191,73</b>	<b>-1.736.758,75</b>
I. Total ingressos i despeses reconeguts			-8.222,43	-1.864.631,38	-1.872.853,81
II. Operacions amb socis o propietaris					
1. Augments de capital					
2. (-) Reduccions de capital					
3. Altres operacions amb socis o propietaris					
III. Altres variacions del patrimoni net					
<b>C. Saldo, final de l'any 2010</b>	<b>-412.789,45</b>	<b>8.222,43</b>	<b>-8.222,43</b>	<b>-3.196.823,11</b>	<b>-3.609.612,56</b>
I. Ajustos per canvis de criteri 2010					
II. Ajustos per errors 2010					
<b>D. Saldo ajustat, inici de l'any 2011</b>	<b>-412.789,45</b>	<b>0,00</b>	<b>0,00</b>	<b>-3.196.823,11</b>	<b>-3.609.612,56</b>
I. Total ingressos i despeses reconeguts			0,00	-903.344,24	-903.344,24
II. Operacions amb socis o propietaris					
1. Augments de capital					
2. (-) Reduccions de capital					
3. Altres operacions amb socis o propietaris					
III. Altres variacions del patrimoni net					
<b>E. Saldo, final de l'any 2011</b>	<b>-412.789,45</b>	<b>0,00</b>	<b>0,00</b>	<b>-4.100.167,35</b>	<b>-4.512.956,80</b>

## Annex II.

### Càlcul del romanent de tresoreria

De conformitat amb la fórmula per al càlcul del romanent de tresoreria aplicada per Faura-Casas, es dedueix un superàvit de finançament de 2.116.682,61 €, del qual si es treuen les partides finalistes, romandran 412.789,45 € que corresponen a l'aportació al fons social que les universitats van fer quan es van incorporar al Consorci (vegeu la secció 6.4).

CONCEPTE	2010	2011
Usuaris patrocinadors i deutors de les activitats	2.134.834,52	3.419.996,61
Inversions financeres a curt termini	0,00	0,00
Periodificacions a curt termini	118.595,32	75.056,51
<b>TOTAL DEUTORS PENDENTS DE COBRAMENT (1)</b>	<b>2.253.429,84</b>	<b>3.495.053,12</b>
Creditors per activitats i altre comptes a pagar	2.138.610,16	1.375.118,92
Ingressos pendents d'aplicar	167.323,72	84.555,21
<b>TOTAL CREDITORS PENDENTS PAGAMENT (2)</b>	<b>2.305.933,88</b>	<b>1.459.674,13</b>
<b>EFFECTIU I ALTRES LIQUIDS DE TRESORERIA (3)</b>	<b>565.960,91</b>	<b>81.303,62</b>
<b>ROMANENT DE TRESORERIA PREVI (1)-(2)+(3) = (4)</b>	<b>513.456,87</b>	<b>2.116.682,61</b>
<b>ROMANENT AMB FINANÇAMENT AFECTAT (Periodif) (5)</b>		
<b>ROMANENT DE TRESORERIA GENERAT (4)-(5)</b>	<b>513.456,87</b>	<b>2.116.682,61</b>
Aportació inicial	412.789,45	412.789,45
Resultats positius acumulats (ex. ant. i actual)	0,00	0,00
Subvencions a capital	3.196.823,11	4.100.167,35
Provisions a llarg termini (personal premis jubilació)	86.675,99	92.611,61
Deutes amb entitats de crèdit (ll/t i c/t)	625.000,00	600.000,00
<b>TOTAL ORIGEN DE FINANÇAMENT</b>	<b>4.321.288,55</b>	<b>5.205.568,41</b>
Immobilitzat	3.791.334,72	3.072.388,84
Altres actius financers	16.496,96	16.496,96
Excedents negatius d'exercicis anteriors		
Periodificacions a curt termini		
<b>TOTAL APLICACIONS</b>	<b>3.807.831,68</b>	<b>3.088.885,80</b>
<b>DIFERÈNCIA (SUPERÀVIT DE FINANÇAMENT)</b>	<b>513.456,87</b>	<b>2.116.682,61</b>

#### FINALISTES

A compensar pèrdues anys anteriors	8.222,43	
A amortitzar el crèdit del MICINN	13.991,42	111.281,55
Premi 25 anys per al personal	86.675,99	92.611,61
A inversions (Programa de Serveis Consorciats)		1.500.000,00
<b>NO FINALISTA (fons propis aportats per Universitats)</b>	<b>404.567,03</b>	<b>412.789,45</b>





## Annex III.

### Plantilla de personal, prevista i final

Càrrec	Núm. llocs	Fixes	Temp.	Grup	Nivell	Observacions
<b>Direcció</b>	<b>3</b>	<b>3</b>				
Director	1	1		A	VIII	
Coordinador de Projectes	1	1		A	VI	Amb nivell de cap de Servei
Secretari de Direcció	1	1		C	VIII	
<b>Sistemes i Xarxes</b>	<b>14</b>	<b>11</b>	<b>3</b>			
Cap del Departament	1	1		A	VII	
Cap de Comunicacions	1	1		A	VII	
Cap d'Operacions i Seguretat	1	1		A	VI	Era B l'any passat
Administrador de Sistemes	1	1		A	V	
Administrador de Sistemes	1		1	A	IV	Reforç per a MetaArchive fins 2-05
Administrador de Sistemes	1	1		B	VI	
Administrador de Sistemes	1	1		B	V	Fins al 14-01, han estat 2 Adm. Sis.
Administrador de Sistemes	2	2		B	IV	
Tècnic de Comunicacions	1	1		A	V	
Tècnic de Comunicacions	1	1		A	IV	
Tècnic de Comunicacions	1	1		B	VI	
Cooperació educativa	2		2	U		
<b>Aplicacions i Projectes</b>	<b>13</b>	<b>8</b>	<b>5</b>			
Cap del Departament	1	1		A	VII	
Cap de Càlcul i Arxiu	1	1		A	VII	
Cap de Portals i Repositoris	1	1		B	VI	
Tècnic d'Aplicacions Científiques	2	2		A	VI	
Tècnic de Projectes	1	1		A	V	
Tècnic de Projectes	4	2	2	A	IV	
Tècnic de Projectes	1		1	C	IV	Reforç per a RECERCAT i maternitat
Cooperació educativa	2		2	U		
<b>Finances i Promoció</b>	<b>10</b>	<b>8</b>	<b>2</b>			
Cap de Finances i Promoció	1	1		C	VIII	
Cap d'Administració i Secretaria	1	1		A	VIII	
Cap de Promoció i Màrqueting	1	1		A	VI	
Secretari	2	2		C	VI	1 amb jornada reduïda de 27,5 h/setmana
Secretari	1		1	C	III	Jornada reduïda de 16,0 h/setmana
Secretari d'Administració	1	1		C	VI	Jornada reduïda de 30,0 h/setmana
Tècnic de Promoció	1		1	A	VI	Reforç per al projecte MyUniversity
Tècnic de Promoció	1	1		A	V	Jornada reduïda de 30,0 h/setmana
Tècnic del Web	1	1		C	IV	
<b>Total</b>	<b>40</b>	<b>30</b>	<b>10</b>			

- ❶ Els convenis de cooperació educativa són rotacionals, d'acord amb els terminis fixats per la universitat.
- ❷ Els llocs de treball vacants es cobriran per concurrència d'ofertes, no necessàriament en el mateix grup i nivell.  
El Director determina el grup i el nivell definitiu d'acord amb l'experiència i els coneixements del candidat.
- ❸ No es fa cap increment de nivell professional.
- ❹ El Director està facultat per reforçar amb personal eventual les unitats afectades per baixes laborals inesperades de llarga durada ocasionades per maternitat o malaltia.

Aprovada pel Consell de Govern, de 15 de juny de 2011.

Càrrec	Núm. llocs	Fixes	Temp.	Grup	Nivell	Observacions
<b>Direcció</b>	<b>4</b>	<b>3</b>	<b>1</b>			
Director	1	1		A	VIII	
Coordinador de Projectes	1	1		A	VI	Amb nivell de cap de Servei
Tècnic de Projectes	1		1	A	V	Encàrrec DGU, de 5-12-11 fins 21-12-12
Secretari de Direcció	1	1		C	VIII	
<b>Sistemes i Xarxes</b>	<b>13</b>	<b>11</b>	<b>2</b>			
Cap del Departament	1	1		A	VII	
Cap de Comunicacions	1	1		A	VII	
Cap d'Operacions i Seguretat	1	1		A	VI	Era B l'any passat
Administrador de Sistemes	1	1		B	V	
Administrador de Sistemes	(1)		(1)	A	IV	Reforç per a MetaArchive fins 1-05-11
Administrador de Sistemes	1	1		B	VI	
Administrador de Sistemes	1	1		B	V	Fins al 14-01-11, han estat 2 Adm. Sis.
Administrador de Sistemes	2	2		B	IV	
Tècnic de Comunicacions	1	1		A	V	
Tècnic de Comunicacions	1	1		A	IV	
Tècnic de Comunicacions	1	1		B	VI	
Cooperació educativa	2		2	U		
<b>Aplicacions i Projectes</b>	<b>13</b>	<b>8</b>	<b>5</b>			
Cap del Departament	1	1		A	VII	
Cap de Càlcul i Arxiu	1	1		A	VII	
Cap de Portals i Repositoris	1	1		B	VI	
Tècnic d'Aplicacions Científiques	2	2		A	VI	
Tècnic de Projectes	1	1		A	V	
Tècnic de Projectes	4	2	2	A	IV	
Tècnic de Projectes	1		1	C	IV	Reforç per a RECERCAT i maternitat (30 h/s, ≥26-09)
Cooperació educativa	2		2	U		
<b>Finances i Promoció</b>	<b>8</b>	<b>7</b>	<b>1</b>			
Cap de Finances i Promoció	1	1		C	VIII	
Cap d'Administració i Secretaria	(1)	(1)		A	VIII	Vacant des del 12-10-11
Cap de Promoció i Màrqueting	1	1		A	VI	
Secretari d'Administració	1	1		C	VI	Jornada reduïda de 30,0 h/setmana
Secretari	2	2		C	VI	1 amb jornada reduïda de 27,5 h/setmana
Secretari (16 h/setmana)	(1)		(1)	C	III	Baixa voluntària 28-07-11
Tècnic de Promoció	1		1	A	VI	Reforç per al projecte MyUniversity
Tècnic de Promoció	1	1		A	V	Jornada reduïda de 30,0 h/setmana
Tècnic del Web	1	1		C	IV	
<b>Total</b>	<b>38</b>	<b>29</b>	<b>9</b>			

- No s'ha passat a indefinit el contracte de cap d'Administració i Secretaria, un cop finalitzat el primer any, ni s'ha cobert la plaça de secretari de reforç per reducció de jornada per maternitat. A petició de la Direcció General d'Universitats, s'ha contractat un tècnic de Projectes. Per tant, els llocs fixes s'han reduït de 30 a 29 i els contractes temporals, de 6 a 5. El personal en cooperació educativa s'ha mantingut a 4.
- No s'ha fet cap increment de nivell professional.

## Annex IV.

### Hores computacionals de la DGR i del MICINN

#### 1. Direcció General de Recerca

D'acord amb la convocatòria ordinària d'hores de la DGR, publicada al web corporatiu del CESCA en data 4 de març, per complementar les hores computacionals adquirides directament pels grups mitjans i grans de càlcul, a través del seu vicerectorat o del coordinador institucional del CSIC a Catalunya, s'han usat 8.833.435 HC pels grups de recerca següents:

Cap (institució)	Hores computacionals concedides	Hores computacionals usades	Var. 2010	Cost
<b>Convocatòria ordinària</b>	<b>9.695.000</b>	<b>8.833.435</b>	<b>275%</b>	<b>503.505,80 €</b>
Antoni Aguilar (UB)	650.000	604.892	710%	34.478,84 €
Carles Aleman (UPC)	300.000	501.126	28%	28.564,18 €
Santiago Álvarez (UB)	750.000	374.359	260%	21.338,46 €
Juan Colmenero (CSIC)	300.000	304.263		17.342,99 €
Miquel Duran (UdG)	310.000	346.113		19.728,44 €
Francesc Illas (UB)	60.000	71.735		4.088,90 €
Damien Lacroix (IBEC)	40.000			
Núria López (ICIQ)	2.000.000	1.805.307	366%	102.902,50 €
Agustí Lledós (UAB)	780.000	611.843	89%	34.875,05 €
F. Javier Luque (UB)	420.000	342.386		19.516,00 €
Josep Ma. Lluch (UAB)	70.000	127.821	737%	7.285,80 €
Juan José Novoa (UB)	2.300.000	2.295.826		130.862,08 €
Santiago Olivella (CSIC)	160.000	159.091	368%	9.068,19 €
David Pino (UPC)	10.000			
Blai Sanahuja (UB)	220.000	239.446	139%	13.648,42 €
Anna Serra (UPC)	25.000	23.224		1.323,77 €
Mariona Sodupe (UAB)	1.280.000	983.597	197%	56.065,03 €
Jordi Torra (UB)	20.000	42.406		2.417,14 €
<b>Convocatòria extraordinària</b>	<b>843.287</b>	<b>493.456</b>	<b>85%</b>	<b>28.126,99 €</b>
Antoni Aguilar (UB)	48.114	48.114		2.742,50 €
Santiago Álvarez (UB)	100.000	100.000		5.700,00 €
Miquel Duran (UdG)	88.918	8.360	-25%	476,52 €
Carlos Fernández (CSIC)	75.000			
Gloria Isidra (CSIC)	24.998	259		14,76 €
Núria López (ICIQ)	78.696	78.696	269%	4.485,67 €
Nicolás Lorente (CSIC)	31.902	31.097	284%	1.772,53 €
Agustí Lledós (UAB)	6.969	6.969	-93%	397,23 €
F. Javier Luque (UB)	45.781	45.532	979%	2.595,32 €
Núria Macià (URL)	20.000	7.531		429,27 €
Juan José Novoa (UB)	24.734	24.734	-67%	1.409,84 €
Santiago Olivella (CSIC)	101.107	43.896	84%	2.502,07 €
Antoni Planas (URL)	6.160	7.360	-47%	419,52 €
Blai Sanahuja (UB)	50.000			
Mariona Sodupe (UAB)	90.908	90.908	900%	5.181,76 €
Jordi Villà (UPF)	50.000			
<b>Total DGR</b>	<b>10.538.287</b>	<b>9.326.891</b>	<b>255%</b>	<b>531.632,79 €</b>

Les hores que figuren a la columna de concedides no corresponen a les inicialment concedides en data 4 de març, sinó a les regularitzades en dates 15 de juliol i 11 d'octubre, un cop les primeres van ser ajustades d'acord amb l'ús gradual realitzat durant l'any.

A més, com a fruit de la posada en operació del nou Altix UV 1000, en data 22 de setembre de 2010, es va fer una convocatòria extraordinària d'hores i es van concedir 1.680.000 HC. D'aquestes, se'n van usar 384.409, 266.486 a càrrec de la DGR i 117.923 a càrrec del MICINN. Les hores concedides no usades es van traspasar al 2011. Enguany, se n'han usat 649.868, 493.456 a càrrec de la DGR i 156.412 a càrrec del MICINN.

El cost dels 9.326.891 HC usades a càrrec de la DGR ha estat de 911.237 € i, si no s'inclouen les amortitzacions d'equipament, de 531.633 €.

## 2. Ministeri de Ciència i Innovació

Com a fruit de la convocatòria ordinària d'hores a càrrec del MICINN, publicada al web corporatiu del CESCA també en data 4 de maig i resolta en data 17 de juny, s'han usat 401.996 HC pels grups de recerca següents:

Cap (institució)	Hores computacionals concedides	Hores computacionals usades	Var. 2010	Cost
<b>Convocatòria ordinària</b>	<b>480.000</b>	<b>401.996</b>	<b>128%</b>	<b>22.913,77 €</b>
Lluís Agulló (HUVH)	300.000	214.438	519%	12.222,97 €
Juan Frau (UIB)	25.000	18.991	13%	1.082,49 €
Enrique García (OED)	60.000	42.140	185%	2.401,98 €
Víctor Martínez (UPN)	30.000	30.777	9%	1.754,29 €
Jose Manuel Saà (UIB)	65.000	95.650	19%	5.452,05 €
<b>Convocatòria extraordinària</b>	<b>395.732</b>	<b>156.412</b>	<b>539%</b>	<b>8.915,48 €</b>
Leonardo Andrés (EHU)	25.000	28.071		1.600,05 €
Jorge Cabello (UV)	20.000			
Jose C. Conesa (ICP)	15.227	10.902		621,41 €
Toni Gabaldón (CRG)	35.674			
Domingo Giménez (UM)	49.890			
Ginés David Guerrero (UM)	40.000			
Sílvia González (UTPL)	12.797	18.838	755%	1.073,77 €
Sergio Hoyas (UPV)	42.156	60.302	669%	3.437,21 €
Amilcare Lacomino (EHU)	25.000			
Eduardo Matito (US)	15.000	38.295		2.182,82 €
Enrique Martínez (IFCA)	40.000			
Francisco Javier Salvador (UPV)	49.988	4	-67%	0,23 €
Germán Sastre (UPV)	25.000			
<b>Total MICINN</b>	<b>875.732</b>	<b>558.408</b>	<b>90%</b>	<b>31.829,26 €</b>

Si s'hi sumen les 156.412 HC de la convocatòria extraordinària mencionada abans, s'han usat en total 558.408 HC a càrrec del MICINN amb un cost de 54.556 € i, si no s'inclouen les amortitzacions d'equipament, de 31.829 €.

## Annex V.

### Serveis i tarifes

---

Aquest annex descriu els serveis prestats pel CESCA, les seves tarifes (sense IVA) i la seva política de facturació, aprovades pel Consell de Govern de data 15 de juny de 2011. Respecte a les de l'any passat, les tarifes s'han incrementat d'acord amb l'IPC del 2010, que va resultar ésser del 3,0%, a excepció de:

- a) La tarifa de càlcul acadèmic que s'ha reduït de 25 a 20 ¢/HC i les industrials, de 38 i 55 a 25 i 35 ¢/HC, per a ús compartit o dedicat, respectivament.
- b) Les tarifes corresponents a les quotes d'alta i de manteniment per al Servei d'Emmagatzematge de Dades que, d'acord amb els nous costos de les llicències de Veritas, s'han reduït de 1.801,30 € a 1.000,00 € i de 23,95 €/mes a 15,00 €/mes, respectivament.
- c) La tarifa per a l'extensió del CATNIX a Telvent que s'ha mantingut en 50 €/mes.
- d) Les tarifes de connexió a l'Anella Científica, les corresponents a l'emissió de certificats digitals i les llicències d'Inteum, que s'han modificat d'acord amb les tarifes d'Orange Business Services, CATCert i Inteum, respectivament.

Adicionalment:

- S'ha creat una nova tarifa per a processadors virtuals addicionals, de 42,11 €.
- S'ha modificat la comptabilització de l'espai en disc i en cinta (per al Servei d'Emmagatzematge de Dades) per blocs mínims de 10 GB, en comptes d'1 GB, per agilitzar els processos de facturació.
- S'ha duplicat el cabal d'accés a internet a través de la línia pròpia del Servei d'Accés Directe (SAD), per a les institucions adherides a l'Anella Científica i no afiliades a RedIRIS, d'1 a 2 Mbps, si la institució està connectada a 10 Mbps, i de 2 a 4 Mbps, si ho està a 100 Mbps.

En data 1 de desembre, s'han introduït els nous certificats digitals Extended Validation en servidors i seus electròniques per aconseguir un millor reconeixement dels certificats en els principals navegadors i incrementar la seguretat davant les amenaces a internet. Per homogeneïtzar els períodes de vigència dels certificats, el Certificat de Dispositiu Segur (CDS) i el de Controlador de Domini (CDSCD) emesos a partir del 5 de desembre han passat de 4 a 2 anys de vigència.

## 1. Anella Científica

Totes les institucions que compleixin els criteris d'adhesió<sup>4</sup> (universitats públiques i privades, centres i instituts tecnològics i de recerca, institucions que disposin de continguts digitals rellevants per a la comunitat científicotècnica, unitats docents o de recerca dels hospitals públics i privats, parcs científics i tecnològics,...) poden usar aquest servei, que es factura sota dos conceptes: la quota d'adhesió i la de connexió.

Les **quotes d'adhesió** han estat les següents:

	2010	2011
Quota mensual d'adhesió, Grup I	Gratuïta	Gratuïta
Quota mensual d'adhesió, Grup II	321,97	331,63
Quota mensual d'adhesió, Grup III	643,94	663,26
Quota mensual d'adhesió, Grup IV	965,91	994,89

La quota d'adhesió que s'ha aplicat a les institucions vinculades (centres adscrits a alguna universitat ja adherida a l'Anella Científica) ha estat del 25%, si tenen adreces IP pròpies, o del 10%, si han utilitzat adreces IP cedides per la universitat.

Les **tarifes de connexió** han estat les indicades a la taula següent. Cal tenir en compte que en general són quotes mensuals, excepte en el cas de les altes, que són de pagament únic.

	2010	2011
<b>1 Gbps</b>		
Quota d'alta a 1 Gbps	4.500,00	4.500,00
Quota mensual connexió metropolitana (1 Gbps)	1.552,50	1.552,50
Quota mensual connexió metropolitana (500 Mbps)	1.110,30	1.110,30
Quota mensual connexió provincial (1 Gbps)	2.587,50	2.587,50
Quota mensual connexió provincial (500 Mbps)	1.778,30	1.778,30
<b>100 Mbps</b>		
Quota d'alta a 100 Mbps	2.500,00	2.500,00
Quota mensual connexió metropolitana	564,50	564,50
Quota mensual connexió provincial	931,50	931,50
<b>10-40 Mbps</b>		
Quota d'alta a 10-40 Mbps	660,00	660,00
Quota mensual connexió metropolitana (40 Mbps)	489,30	489,30
Quota mensual connexió provincial (40 Mbps)	837,40	837,40
Quota mensual connexió metropolitana (20 Mbps)	461,00	461,00
Quota mensual connexió provincial (20 Mbps)	771,50	771,50
Quota mensual connexió metropolitana (10 Mbps)	423,40	423,40

<sup>4</sup> Vegeu [www.cesca.cat/criteris](http://www.cesca.cat/criteris) per a més informació.

	2010	2011
Quota mensual connexió provincial (10 Mbps)	733,90	733,90
<b>Radioenllaç</b>		
Quota d'alta a 34 Mbps	3.500,00	3.500,00
Quota mensual connexió metropolitana	1.082,00	1.082,00
Quota mensual connexió provincial	1.863,00	1.863,00
Quota d'alta a 8 Mbps	2.850,00	2.850,00
Quota mensual connexió metropolitana	1.204,40	1.204,40
Quota mensual connexió provincial	2.493,40	2.493,40
Quota d'alta a 2 Mbps	1.850,00	1.850,00
Quota mensual connexió metropolitana	611,60	611,60
Quota mensual connexió provincial	987,90	987,90
<b>SHDSL</b>		
Quota d'alta SHDSL	250,00	250,00
Quota mensual connexió a 8 Mbps	517,50	517,50
Quota mensual connexió a 4 Mbps	330,00	330,00
Quota mensual connexió a 2 Mbps	230,00	230,00
Quota d'alta encaminador	110,00	110,00
Quota mensual lloguer encaminador per a 4 i 8 Mbps	135,00	135,00
Quota mensual lloguer encaminador per a 2 Mbps	39,00	39,00
<b>ADSL</b>		
Quota d'alta ADSL	110,00	110,00
Quota mensual connexió a 8 Mbps	202,30	202,30
Quota mensual connexió a 4 Mbps	131,70	131,70
Quota mensual connexió a 2 Mbps	103,50	103,50
Quota mensual connexió a 1 Mbps	75,30	75,30
Quota d'alta encaminador	70,00	70,00
Lloguer encaminador	25,00	25,00
<b>Servei estès</b>		
Quota mensual de servei d'operació i manteniment estès (s/e)	100,00	100,00

Per mantenir la cohesió territorial entre totes les institucions adherides (excepte les entitats de la categoria B.3):

- a) La primera connexió de cada institució (adherida o vinculada) s'ha facturat amb una tarifa de connexió metropolitana, independentment de la seva ubicació geogràfica. El CESCA assumeix el cost dels enllaços interprovincials a Girona, Lleida i Tarragona i la diferència entre el cost provincial i la facturació metropolitana, a càrrec de les subvencions concedides per la Generalitat de Catalunya.
- b) S'han facturat com a metropolitanes de 10 i 40 Mbps els punts d'accés amb més de dos anys de connexió per radioenllaç de 2-8 i 34 Mbps, respectivament.

La quota d'alta per a les institucions vinculades que es connecten a un punt d'accés propi ha estat del 100%, mentre que per a les que es connecten a un punt d'accés compartit amb una altra institució ha estat del 30%. En aquest darrer cas, la quota mensual de connexió es pot haver repartit entre les institucions que comparteixin el punt d'accés.

Si diverses institucions comparteixen físicament un únic punt d'accés, o una mateixa institució disposa de més d'un port de connexió al mateix punt d'accés, s'han aplicat a les quotes de connexió els descomptes que s'indiquen a continuació, que el CESCA repercuteix proporcionalment entre totes les institucions allà ubicades.

<b>Descompte per a 10/100 Mbps</b>	
1r port (corresponent al de més amplada de banda)	0%
2n port	20%
3r port	40%
4t port	80%

Per a les connexions de projectes especials a 10 Gbps, les de caire de preproducció i les d'entorn de proves per a la recerca en xarxes, no hi ha una tarifa estàndard com per a totes les altres. Per això, s'ha aplicat a la institució el cost real que factura el proveïdor, excepte si s'ha disposat d'una subvenció específica que la sufraga.

- La quota de Veu per Internet a l'Anella (VIA), no inclosa a la quota d'adhesió ja que és un servei específic per a institucions no ubicades a l'àrea metropolitana, ha estat de 305,17 € mensuals.
- Per a les institucions connectades que han usat el Servei d'Accés Remot (SAR), en operació fins al 30 de juny, les tarifes han estat les següents:

	<b>2010</b>	<b>2011</b>
Primers 30	15,24	15,70
30 addicionals	9,16	9,43
100 addicionals	27,45	28,27

La quota d'adhesió limita el SAR per a les institucions adherides als Grups I, II, III o IV a 0, 150, 500 i 1.000 usuaris actius, respectivament.

- Les quotes mensuals per accedir a internet a través de la línia pròpia del Servei d'Accés Directe (SAD) han estat:

	<b>2010</b>	<b>2011</b>
1 Mbps	109,51	109,51
2 Mbps	219,02	219,02
3 Mbps	328,54	328,54
4 Mbps	438,05	438,05
5 Mbps	524,75	524,75
6 Mbps	629,69	629,69



Per a les institucions adherides a l'Anella i no afiliades a RedIRIS, se'ls ofereix un cabal a internet de 2 Mbps si la institució està connectada a 10 Mbps o de 4, si ho està a 100.

## 2. Càlcul d'Altes Prestacions

El servei de Càlcul d'Altes Prestacions (CAP) pot ser contractat tant per institucions acadèmiques com per entitats industrials i es factura d'acord amb el nombre d'hores computacionals (HC) usades.

	2010	2011
Acadèmic	0,25	0,20
Industrial (ús compartit)	0,38	0,25
Industrial (ús dedicat)	0,55	0,35

Per als primers, el preu ha estat de 0,20 €. Les hores adquirides directament per la institució es poden complementar amb hores (gratuïtes) de la DGR. Hi poden accedir els grups de càlcul mitjans (és a dir, els grups que adquireixin un mínim de 20.000 HC), que poden disposar de 10.000 HC addicionals, i grans (amb un mínim de 40.000 HC), que poden disposar d'un nombre il·limitat d'HC, amb l'única limitació dels recursos disponibles.

Els investigadors d'institucions no pertanyents al Consorci també poden usar (gratuitament) aquests serveis gràcies als ajuts concedits al CESCA per part del Ministeri de Ciència i Innovació, que faciliten l'accés a les instal·lacions científiques i tècniques singulars (ICTS). La convocatòria per sol·licitar aquest ajut es publica anualment al web corporatiu.

Per als segons, les entitats industrials, el preu de l'HC ha estat de 0,25 € per a treballs executats en mode compartit, i de 0,35 € per als executats en entorns dedicats a un únic projecte (ja sigui per qüestions de rendiment o de confidencialitat). Aquestes entitats gaudeixen d'un descompte que s'aplica en cas de sol·licitar-se més de 2.500 HC: un 1% acumulatiu per cada 2.500 HC addicionals contractades (amb un descompte màxim del 20% si s'utilitzen més de 52.500 HC). Per exemple, en el cas d'haver-se usat entre 10.000 i 12.499 HC, el descompte aplicat al conjunt de les hores a facturar seria d'un 3% i, per tant, el preu de l'HC aplicat (entorn compartit) hauria estat de 0,2425 €.

## 3. Punt Neutre d'Internet a Catalunya (CATNIX)

El Punt Neutre d'Internet a Catalunya (CATNIX) interconnecta operadors de telecomunicacions, proveïdors d'internet i la comunitat científica catalana. Les tarifes, tant per la interconnexió de dades com de veu, han estat les següents:

	2010	2011
Quota d'alta	1.800,96	1.854,99
Quota mensual d'operació i manteniment 100 Mbps	266,00	273,98
Quota mensual d'operació i manteniment 1 Gbps	399,79	411,78
Quota mensual per a extensió a Telvent o a nodes territorials	50,00	50,00
Quota d'activació d'una VLAN	109,53	112,82
Quota mensual per ranura	31,41	32,35

Els membres del CATNIX poden disposar de ports addicionals a la mateixa seu: els de Fast Ethernet (100 Mbps) són gratuïts, si n'hi ha de lliures, i els de gigabit (1 Gbps) tenen un descompte a la quota d'operació d'un 30%.

Excepte a la seu de Telvent, la quota d'operació i manteniment dona dret a 4 ranures; les addicionals es facturen a part, amb un descompte de (N-8)% a partir de la 9a ranura contractada, fins a la 30a.

## 4. Repositoris

El repositori de tesis doctorals (TDX/R) és obert a la participació de qualsevol universitat espanyola, mentre que el de recerca (RECERCAT), a la de qualsevol institució adherida a l'Anella Científica. Les quotes han estat les següents:

	2010	2011
Quota d'alta	1.138,70	1.172,86
Quota mensual d'operació	51,11	52,64

La quota mensual d'operació inclou fins a 10 gigabytes (GB) d'espai en disc; si és necessari més espai, s'ha aplicat la tarifa que consta al Servei d'Emmagatzematge de Dades.

Per a les institucions usuàries de RECERCAT que figuren a la pàgina d'entrada del portal sota un nom genèric (com per exemple, consorcis o centres de recerca) la quota d'alta és d'un 20% de la regular i la d'operació, d'un 50%. Si només es capturen les metadades de la institució, es factura el 50% de la quota d'operació.

Per participar a RACO cal contactar amb el Consorci de Biblioteques Universitàries de Catalunya, mentre que per a PADICAT, cal fer-ho amb la Biblioteca de Catalunya.

## 5. Administració electrònica

En aquest apartat s'engloben els serveis d'e-Administració (e-Arxiu, e-Registre i e-Vot), definits conjuntament amb l'Associació Catalana d'Universitats Públiques (ACUP), el Servei

de Certificació Digital (SCD) i el gestor de propietat intel·lectual Inteum. Les tarifes han estat les següents:

	2010	2011
<b>Administració electrònica</b>		
Quota mensual base e-Arxiu, e-Registre i e-Vot	1.875,00	1.931,25
Quota mensual base gestor de propietat intel·lectual Inteum	75,00	77,25
<b>Servei de Certificació Digital (SCD)</b>		
Quota d'alta a l'SCD	370,00	381,10
Certificat Personal (CPISR i CPX), vàlid per a 4 anys	24,00	24,00
Certificat Personal (CPISRC i CPXC), vàlid per a 4 anys	24,00	24,00
Certificat d'Entitat (CEIXSA), vàlid per a 4 anys	24,00	24,00
Certificat d'Entitat (CEISR-1 i CEX-1), vàlid per a 4 anys	24,00	24,00
Certificat de Dispositiu Segur (CDS), vàlid per a 2 anys	43,00	43,00
Certificat de Dispositiu Segur Extended Validation (CDS EV), vàlid per a 2 anys	n/d	125,00
Certificat de Seu Electrònica Extended Validation nivell mig, vàlid per a 2 anys	43,00	125,00
Certificat de Seu Electrònica Extended Validation nivell alt, vàlid per a 2 anys	n/d	700,00
Certificat de Dispositiu Segur Controlador de Domini (CDSCD), vàlid per a 2 anys	43,00	43,00
Certificat de Dispositiu d'Aplicació (CDA), vàlid per a 4 anys	43,00	43,00
Certificat de Segell Electrònic de nivell mig, vàlid per a 3 anys	43,00	125,00
Certificat de Segell Electrònic de nivell alt, vàlid per a 3 anys	n/d	700,00
Certificat de Dispositiu de Programari (CDP), vàlid per a 4 anys	43,00	43,00
Tràmit d'urgència (4 dies). Els certificats es lliuren el quart dia laborable a partir de la data d'arribada de la documentació correctament emplenada i signada.	n/d	El doble del preu ordinari
Revocació del certificat	5,00	5,00
Recuperació de claus	200,00	200,00

Totes les institucions adherides a l'Anella Científica i les vinculades amb aquestes poden sol·licitar al CESCA l'emissió de certificats digitals de l'Entitat de Certificació d'Universitats i Recerca (EC-UR), descrits a [www.cesca.cat/scd](http://www.cesca.cat/scd). La quota d'alta d'aquest servei no s'aplica a les institucions adherides als grups II-IV de l'Anella Científica.

Les universitats poden constituir la seva pròpia Entitat de Registre Interna (ERI) per emetre els seus propis certificats. El cost base de la creació d'una ERI ha estat de 13.793,10 €, al que cal sumar-hi el cost de les llicències per volum d'estudiants i de personal (PDI i PAS):

- Per a PDI i PAS, 1 € per persona.
- Fins a 10.000 alumnes, 6.400 €.
- De 10.001 a 20.000 alumnes, 11.600 €.

- De 20.001 a 30.000 alumnes, 19.000 €.
- De 30.001 a 50.000 alumnes, 30.000 €.
- Més de 50.000 alumnes, 44.500 €.

A partir del segon any, l'import del servei d'actualització de llicències en anys successius és del 15% de l'import pagat per les llicències.

A la quota base dels serveis d'administració electrònica (e-Arxiu, e-Registre i e-Vot), s'ha aplicat un descompte del 29%, d'acord amb els costos associats al desplegament d'aquests serveis.

## 6. Emmagatzematge de Dades

El Servei d'Emmagatzematge de Dades (SED) pot ésser emprat per qualsevol de les institucions usuàries dels serveis del CESCA. Les tarifes a aplicar han estat les següents:

	2010	2011
Quota d'alta per a còpies de seguretat*	1.801,30	1.000,00
Fins a 10 GB	10,22	10,53
Per cada bloc de 100 GB	20,44	21,05
Per cada bloc d'1 TB	102,21	105,28
Per un bloc de 10 a 20 TB	1.022,11	1.052,77
Quota mensual de manteniment (primer any i successius)	23,95	15,00
Espai en disc: quota mensual per cada bloc de 10 GB		1,50

\* Inclou el cost de la llicència del programari de còpies de seguretat.

## 7. Disseny de Fàrmacs

Les tarifes del Servei de Disseny de Fàrmacs (SDF), per a grups acadèmics o pertanyents a la indústria, han estat les següents:

	2010	2011
Quota d'alta acadèmica	226,91	233,72
Quota mensual d'ús acadèmic	127,76	131,59
Quota d'alta industrial	1.139,65	1.173,84
Quota mensual d'ús industrial	255,53	263,20

Els grups acadèmics poden accedir a qualsevol dels programaris disponibles, mentre que els industrials hi tindran accés segons les condicions d'adquisició.

## 8. Servidors Allotjats i Hostatjats

Les tarifes per als Servidors Allotjats i Hostatjats (SAH), que pot sol·licitar qualsevol institució adherida a l'Anella Científica, han estat les següents:

	2010	2011
<b>Allotjament</b>		
Quota d'alta d'allotjament	613,27	631,67
Servidor (< 1,5 kW/h)	306,63	315,83
Cada kW/h addicional	157,91	162,65
<b>Hostatge</b>		
Quota d'alta de màquina virtual	511,06	526,39
Quota d'alta de màquina virtual amb BD Oracle	1.022,11	1.052,77
Quota d'alta de màquina virtual amb BD MySQL o PostgreSQL	766,58	789,58
Quota mensual d'operació i manteniment (màquina virtual Windows)	122,65	126,33
Quota mensual d'operació i manteniment (màquina virtual Linux)	81,77	84,22
Quota mensual accés a base de dades Oracle	51,11	52,64
Quota mensual accés a base de dades MySQL	25,55	26,32
Quota mensual per a 512 MB addicionals	40,88	42,11
Quota mensual per a un processador virtual addicional	n/d	42,11
Quota mensual d'operació i manteniment domini	13,29	13,69
Quota mensual d'op. i manteniment correu electrònic (bloc < 150 u.)	13,29	13,69

La quota d'operació i manteniment d'allotjament dóna dret a ocupar 4 ranures; les addicionals es facturen a part, igual que al CATNIX.

La quota d'operació i manteniment de màquines virtuals inclou 512 MB de memòria principal, 10 GB en disc i, si escau, l'ús de MySQL o PostgreSQL, però no d'Oracle.

Si una màquina virtual necessita més espai en disc, aquest s'ha facturat a 1,5 € per cada bloc de 10 gigabytes addicionals.

Pels servidors allotjats i hostatjats, és possible sol·licitar un servei de còpies de seguretat; les tarifes del Servei d'Emmagatzematge de Dades han estat detallades anteriorment.

## 9. Altres serveis

Per al desenvolupament de projectes (revistes virtuals, gestió de maquinari allotjat...), el preu del tècnic/hora ha estat de 37,89 €.

## 10. Política de facturació

La política de facturació del CESCA ha estat la següent:

- a) En general, els serveis s'han facturat per mesos avançats entre els dies 1 i 5 de cada mes.
- b) La quota de l'SDF per als laboratoris i la del CATNIX (amb les ranures corresponents), s'han facturat al gener per tot l'any, excepte si s'ha sol·licitat explícitament fraccionar-les mensualment. En aquest cas, s'ha fet per mesos avançats.
- c) Per al cas de serveis a facturar en base al consum realitzat (com per exemple els serveis de càlcul d'altres prestacions), aquests s'han facturat per mesos vençuts. Els consums de desembre, com a excepció, s'han facturat de forma independent durant el gener del següent any.

Totes les factures han portat venciment a 50 dies de data factura.