



Fundació Catalana
per a la Recerca
i la Innovació

Universitat
de Barcelona

Universitat Autònoma
de Barcelona

Universitat Politècnica
de Catalunya

Universitat
Pompeu Fabra

Universitat de Girona

Universitat
Rovira i Virgili

Universitat de Lleida

Universitat Oberta
de Catalunya

Universitat
Ramon Llull

Consell Superior
d'Investigacions
Científiques

Memòria econòmica de 2012

Sumari

1. Identificació de l'empresa.....	5
2. Òrgans de govern	5
2.1. El Consell de Govern	5
2.2. La Comissió Permanent	6
2.3. La Comissió Estratègica del CATNIX	8
2.4. El Director	8
3. Activitat de la institució	9
4. Base de presentació dels comptes anuals	10
5. Normes de registre i valoració	11
5.1. Immobilitzat intangible	11
5.2. Immobilitzat material	12
5.3. Inversions immobiliàries i arrendaments	14
5.4. Permutes	15
5.5. Instruments financers	15
5.6. Transaccions en moneda estrangera	19
5.7. Impost sobre beneficis	19
5.8. Prestacions de serveis	19
5.9. Provisions i contingències	19
5.10. Despeses de personal	20
5.11. Subvencions, donacions i llegats	20
5.12. Combinacions de negoci	20
5.13. Negocis conjunts	20
5.14. Transaccions entre parts vinculades	20
6. Immobilitzats i altra informació	21
6.1. Immobilitzat intangible	21
6.2. Immobilitzat material	23
6.3. Immobilitzat financer	25
6.4. Patrimoni	26
6.5. Tresoreria i fons de maniobra	27
6.6. Altra informació	27

7. Actius i passius financers	27
7.1. Actius financers	27
7.2. Passius financers	29
8. Liquidació pressupostària.....	32
8.1. Ingressos per transferència	32
8.2. Vendes i prestacions de serveis	34
8.3. Altres ingressos corrents	34
8.4. Aplicació d'ingressos a distribuir en diversos exercicis	35
8.5. Plantilla i despeses de personal	36
8.6. Despeses de béns i serveis	39
8.7. Altres despeses corrents	41
9. Aplicació de resultats	41
10. Evolució dels recursos econòmics.....	43
Annex I. Comptes anuals.....	47
Annex II. Càlcul del romanent de tresoreria.....	53
Annex III. Plantilla de personal, prevista i final.....	55
Annex IV. Serveis i tarifes.....	57

Relació de figures

Figura 1. L'organització departamental, en vigor des de l'1 de juliol de 2012	36
Figura 2. Estadístiques dels llocs de treball fixos	37
Figura 3. Resultat de l'exercici	42
Figura 4. L'evolució dels comptes	44
Figura 5. L'evolució dels ingressos i la despesa corrent	44
Figura 6. L'evolució dels ingressos i cost mitjà per empleat	45

1. Identificació de l'empresa

Per acord del Govern de la Generalitat de Catalunya, de data 7 de juny de 2011, el Consorci Centre de Supercomputació de Catalunya va passar a denominar-se el Consorci Centre de Serveis Científics i Acadèmics de Catalunya (CESCA). El Consorci fou constituït pel Decret 201/1991, en data 1 d'octubre, format inicialment per la Generalitat de Catalunya, la Fundació Catalana per a la Recerca i la Innovació (FCRI), la Universitat de Barcelona (UB), la Universitat Autònoma de Barcelona (UAB), la Universitat Politècnica de Catalunya (UPC) i la Universitat Pompeu Fabra (UPF).

Posteriorment, s'hi van incorporar la Universitat de Girona (UdG, el 1995), la Rovira i Virgili (URV, el 1996), la de Lleida (UdL, també el 1996), l'Oberta de Catalunya (UOC, el 1998), la Ramon Llull (URL, el 2004) i el Consell Superior d'Investigacions Científiques (CSIC, formalment el 2007 encara que des de l'inici hi va estar participant).

El CESCA és un consorci de caràcter voluntari i de duració indefinida que es regeix pels seus Estatuts publicats, en data 9 de juny, en un únic Text refós (Acord 102/2011).

El CESCA té el seu domicili a la ciutat de Barcelona, a l'Edifici Nexus, carrer del Gran Capità número 2-4, 3a planta.

2. Òrgans de govern

D'acord amb l'article 7 dels Estatuts del CESCA, els òrgans regidors del CESCA són el Consell de Govern i el Director.

En aquesta secció es descriuen les funcions de cadascun, a més de dos òrgans addicionals que el Consell de Govern ha creat, la Comissió Permanent i la Comissió Estratègica del CATNIX.

2.1. El Consell de Govern

D'acord amb l'article 7 dels Estatuts del CESCA, la representació, la direcció i l'administració del Consorci correspon al Consell de Govern, que està format per:

- En representació de la Generalitat de Catalunya, el conseller del departament competent en matèria de recerca o persona que aquest designi, i sis persones designades pels departaments següents: dues pel departament competent en matèria de recerca, una pel departament competent en matèria d'universitats, una pel departament competent en matèria de societat de la informació, una pel departament competent en matèria d'indústria i una pel departament competent en matèria de salut.

- En representació de l'FCRI, el seu director.
- En representació de la UB, el seu rector.
- En representació de la UAB, el seu rector.
- En representació de la UPC, el seu rector.
- En representació de la UPF, el seu rector.
- En representació de la UdG, la seva rectora.
- En representació de la URV, el seu rector.
- En representació de la UdL, el seu rector.
- En representació de la UOC, la seva rectora.
- En representació de la URL, el seu rector.
- En representació del CSIC, el seu president.

El Consell de Govern va nomenar, en data 23 de gener de 1997 i d'acord amb l'article 13 dels Estatuts, una Comissió Permanent per complir totes les seves funcions, a excepció de les indicades a l'article 11 que són:

- a) Examinar i aprovar els comptes de l'exercici de l'any anterior, de l'inventari-balanç i de la memòria d'activitats anual.
- b) Aprovar el pressupost i determinar les activitats que s'hauran de desenvolupar durant l'exercici següent.
- c) Acordar la modificació dels estatuts del Consorci.
- d) Proposar la dissolució i liquidació del Consorci.
- e) Admetre nous membres al Consorci.
- f) Nomenar i revocar el Director.

En compliment de l'obligació establerta en l'apartat 2 de l'article 229 de la Llei de societats de capital, es fa constar que els membres del Consell de Govern no participen o desenvolupen càrrecs en altres societats, de naturalesa o activitats similars o relacionades amb les del propi Consorci, més que en aquelles altres institucions públiques on les institucions consorciades també hi participen.

2.2. La Comissió Permanent

La Comissió Permanent, per delegació del Consell de Govern, assumeix totes les facultats que s'estableixen en els Estatuts i que són:

- a) Vigilar i fiscalitzar els comptes.

- b) Aprovar els reglaments de funcionament intern del Consorci.
- c) Realitzar els actes i els contractes que siguin necessaris o convenients per als fins de l'objecte social, inclosos els d'adquisició i alienació d'immobles i la constitució, modificació i extinció de drets reals, sense exceptuar-ne els d'hipoteca ni tampoc l'especial d'arrendament.
- d) Acordar les operacions de crèdit i els contractes de tresoreria en funció dels drets reconeguts en favor del Consorci. Si passa altrament, caldrà l'autorització de les entitats consorciades.
- e) Fixar la plantilla de personal i els criteris per a la seva selecció i retribució.
- f) Exercir accions judicials.
- g) Exercir com a òrgan de contractació per a les contractacions l'import de les quals sigui superior a cent noranta-tres mil euros (193.000 €).

La composició d'aquesta comissió ha estat modificada diversos cops¹ i avui dia ha quedat com segueix:

- President: el president del Consell de Govern o persona a qui delegui entre els representants al Consell de Govern de la Generalitat de Catalunya.
 - Vicepresident: la persona a qui designi el president del Consell de Govern entre els representants al Consell de Govern de la Generalitat de Catalunya.
 - Set vocals, que seran:
 - El director de l'FCRI.
 - El representant del departament competent en matèria de societat de la informació al Consell de Govern o persona a qui delegui.
 - Dos vocals a compartir entre les universitats UB, UAB i UPC, representades pel vicerector designat per cada universitat. Cada any es renova només un dels vocals.
 - Tres vocals, a compartir entre les altres sis universitats i el CSIC, renovant-se tots tres anualment. Les universitats estaran representades pel vicerector que designin, mentre que el CSIC, pel coordinador institucional a Catalunya.
- Les universitats i el CSIC poden nomenar un suplent del titular perquè els representi a la Comissió Permanent.
- Secretari (amb veu i sense vot): el director del CESCA.

La rotació dels darrers cinc vocals és automàtica, l'1 de gener de cada any.

¹ A les reunions número 10, 15, 18, 23 i 26, de dates 22 de març de 1999, 6 de maig de 2004, 16 de novembre de 2006, 9 de juny de 2009 i 15 de juny de 2011, respectivament.

2.3. La Comissió Estratègica del CATNIX

El Consell de Govern també ha delegat a la Comissió Estratègica del CATNIX totes les decisions que afectin el funcionament del Punt Neutre d'Internet a Catalunya, sempre i quan aquest s'autofinanci i els seus acords no afectin al pressupost ordinari del CESCA.

Aquesta comissió està constituïda per totes les entitats que hi estan connectades. La presideix el representant al Consell de Govern del departament competent en matèria de societat de la informació, i hi actuen un representant del departament competent en matèria d'indústria com a Vicepresident i el director del CESCA com a Secretari.

2.4. El Director

En virtut de l'article 15 dels Estatuts, de les delegacions del Consell de Govern i dels acords de la Comissió Permanent, les funcions del Director són:

- a) Exercir la direcció del Centre i la coordinació de les seves activitats.
- b) Elaborar la proposta d'avantprojectes de pressupost del Centre, d'acord amb les instruccions del President, i executar el pressupost, ordenant-ne les despeses i els pagaments.
- c) Dirigir els serveis i el personal del Centre, així com la contractació administrativa d'obres, béns i serveis.
- d) Establir contactes amb els centres d'igual naturalesa per a la consecució d'acords, convenis o la realització d'actuacions conjuntes, i donar-ne compte al Consell de Govern.
- e) Proposar al secretari del Consell de Govern els assumptes per a la formació de l'ordre del dia de les convocatòries.
- f) Executar els acords del Consell, llevat d'aquells que siguin competència del seu President. Seguir les directrius i executar les ordres dels òrgans de control constituïts pel Consell. Donar compte de la seva gestió als òrgans de control.
- g) Disposar la tramitació i elevar al Consell i al President tots aquells assumptes la resolució dels quals els correspongui.
- h) Realitzar els pagaments fins a cent cinquanta mil euros (150.000 €) de manera mancomunada amb el cap de Finances i Promoció i, per a qualsevol altra quantitat, amb el president de la Comissió Permanent o el secretari del Consell de Govern, o mancomunadament entre ells dos.
- i) A efectes de la Llei orgànica 15/1999, de 13 de desembre, de protecció de dades de caràcter personal, el Director és el responsable dels fitxers del CESCA.

- j) Exercir com a òrgan de contractació per a les contractacions l'import de les quals sigui fins a cent noranta-tres mil euros (193.000 €).
- k) Formalitzar en nom del CESCA totes les contractacions i actuacions del Centre, sense perjudici dels acords o contractes que puguin signar el Consell de Govern, la Comissió Permanent i la Comissió Estratègica del CATNIX.
- l) Tramitar i acceptar les subvencions i ajuts de tot tipus a què pugui accedir el CESCA.
- m) Totes aquelles altres que li delegui el Consell de Govern.

El Director assisteix com a convidat a les reunions del Consell de Govern, actua com a secretari de la Comissió Permanent i de la Comissió Estratègica del CATNIX, i presideix tots els òrgans assessors del CESCA.

3. Activitat de la institució

L'objectiu fonamental del CESCA és gestionar infraestructures basades en les tecnologies de la informació i la comunicació (e-infraestructures) per donar servei a la universitat i a la recerca amb la finalitat de:

- a) Donar suport i proporcionar serveis en l'àmbit de les tecnologies de la informació i la comunicació a les universitats catalanes.
- b) Potenciar la capacitat i donar suport a la recerca dels centres d'investigació catalans.
- c) Actuar com a centre de serveis de computació i comunicacions a Catalunya.
- d) Impulsar la cooperació científica amb els altres centres nacionals i internacionals de computació i comunicacions avançades.
- e) Organitzar cursos de formació sobre aspectes bàsics, científics i tecnològics en les tecnologies de la informació i la comunicació.
- f) Difondre informació científica i tècnica sobre els camps esmentats.
- g) Promoure el desenvolupament de la ciència i la transferència de tecnologia.

Totes les activitats desenvolupades es publiquen en detall a la *Memòria d'activitats de 2012* i, de forma resumida, al *Teraflop* número 120 (de maig de 2013).

4. Base de presentació dels comptes anuals

Les consideracions que s'han de tenir en compte en matèria de bases de presentació dels comptes anuals del CESCA són les que tot seguit es detallen.

Imatge fidel

Els comptes anuals s'han preparat a partir dels registres comptables del Consorci i es presenten d'acord amb la legislació mercantil vigent i amb les normes establertes en el Pla General Comptable (PGC), a fi de mostrar la imatge fidel del patrimoni, de la situació financera i dels resultats de l'empresa.

S'han seguit sense excepció totes les normes i criteris establerts en el PGC vigents en el moment de la formulació d'aquests comptes.

Principis comptables

No s'han aplicat principis comptables no obligatoris.

Aspectes crítics de la valoració i estimació de la incertesa

No existeixen aspectes crítics de la valoració i estimació de la incertesa.

Comparació de la informació

No hi ha cap causa que impedeixi la comparació de les dades de l'exercici actual amb l'anterior.

Elements recollits en diverses partides

No hi ha elements de naturalesa similar inclosos en diferents partides dins del balanç de situació.

Canvis en criteris comptables

No s'han realitzat canvis majors en els criteris comptables, encara que en aquest exercici s'ha continuat l'ajustament de les partides pressupostàries per tal que coincideixin amb les fixades per als pressupostos de la Generalitat de Catalunya.

Concretament, la despesa ocasionada pels convenis de cooperació educativa que tradicionalment s'imputava a la partida d'altre personal (132.3) s'ha traspassat a transferències corrents a famílies (481.1).

Correcció d'errors

No s'han detectat errors existents al tancament de l'exercici que obliguin a reformular els comptes. Els fets coneguts amb posterioritat al tancament, que podrien aconsellar ajustaments en les estimacions al tancament de l'exercici, han estat esmentats en els seus apartats corresponents.

Aspectes derivats de la transició a les noves normes comptables

Fins a l'exercici 2007, el Consorci va formular els seus comptes anuals segons el Pla General Comptable del 1990. A partir de l'exercici 2008, el Consorci formula els seus comptes anuals segons el PGC, aprovat mitjançant el Reial Decret 1514/2007, de 16 de novembre.

5. Normes de registre i valoració

En aquesta secció es descriuen els criteris comptables aplicats.

5.1. Immobilitzat intangible

Els actius intangibles es registren pel seu cost d'adquisició i/o producció i, posteriorment, es valoren al seu cost menys la seva corresponent amortització acumulada i/o pèrdues per deteriorament que hagin experimentat, segons procedeixi. Aquests actius s'amortitzen en funció de la seva vida útil.

El Consorci reconeix qualsevol pèrdua que hagi pogut produir-se en el valor registrat d'aquests actius amb origen en el seu deteriorament, els criteris per al reconeixement de les pèrdues per deteriorament d'aquests actius i, si escau, de les recuperacions de les pèrdues per deteriorament registrades en exercicis anteriors són similars als aplicats per als actius materials.

5.1.1. Aplicacions informàtiques

Els costos d'adquisició i desenvolupament incorreguts en relació amb els sistemes informàtics bàsics en la gestió del Consorci es registren a càrrec de l'epígraf "Aplicacions informàtiques" del balanç de situació.

Els costos de manteniment dels sistemes informàtics es registren a càrrec del compte de resultats de l'exercici en què s'incorren.

L'amortització de les aplicacions informàtiques es realitza linealment en un període de:

Elements de l'immobilitzat	Raons estimació vida útil indefinida
Programari	4 anys

5.1.2. Altres immobilitzats intangibles

En aquesta partida s'inclouen els béns cedits en ús que estan a disposició del Consorci.

En el transcurs dels anys anteriors, es va reflectir en el balanç el valor dels béns cedits en ús, principalment del maquinari de supercomputació, sense contraprestació per les entitats consorciades, dins de l'actiu del CESCA com a immobilitzat intangible, i com a contrapartida del passiu dins de l'apartat Ingressos a distribuir en diversos exercicis. De tal manera que cada any quan es doten les amortitzacions de l'exercici corresponents als béns cedits, es compensen en el compte de pèrdues i guanys pel mateix import, comptabilitzant un ingrés extraordinari i com a contrapartida, rebaixant el saldo de la partida del passiu del balanç Ingressos a distribuir en diversos exercicis.

L'amortització dels béns cedits es realitza linealment en un període de:

Elements de l'immobilitzat	Raons estimació vida útil indefinida
Maquinari cedit en ús	3-4 anys
Infraestructura bàsica cedida en ús	4 anys
Construcció cedida en ús	10 anys
Instal·lacions cedides en ús	8-10 anys
Mobiliari cedit en ús	10 anys

No existeixen actius intangibles amb una vida útil indefinida.

No existeix fons de comerç en el balanç del Consorci.

5.2. Immobilitzat material

5.2.1. Cost

Els béns comprats en l'immobilitzat material es valoren a preu d'adquisició o a cost de producció.

Formen part de l'immobilitzat material els costos financers corresponents al finançament dels projectes d'instal·lacions tècniques amb un període de construcció superior a un any, fins a la preparació de l'actiu per al seu ús.

Els costos de renovació, ampliació o millora són incorporats a l'actiu com a major valor del bé exclusivament quan suposen un augment de la seva capacitat, productivitat o prolongació de la seva vida útil.

Les despeses periòdiques de manteniment, conservació i reparació s'imputen a resultats, seguint el principi de meritació, com a cost de l'exercici en què s'incorren.

5.2.2. Amortització

L'amortització d'aquests actius comença quan els actius estan preparats per a l'ús per al qual van ser projectats.

L'amortització es calcula, aplicant el mètode lineal, sobre el cost d'adquisició dels actius menys el seu valor residual; entenent-se que els terrenys sobre els quals s'assenten els edificis i altres construccions tenen una vida útil indefinida i que, per tant, no són objecte d'amortització.

Les dotacions anuals en concepte d'amortització dels actius materials es realitzen amb contrapartida en el compte de resultats i, bàsicament, equivalen als percentatges d'amortització determinats en funció dels anys de vida útil estimada, com a terme mitjà, dels diferents elements:

	Anys de vida útil estimada
Instal·lacions tècniques	4 anys
Mobiliari i estris	10 anys
Equips de procés de dades	4 anys
Equips de telecomunicacions	4 anys
Altres instal·lacions	4-8 anys

Els valors residuals i les vides útils es revisen, ajustant-los, si escau, en la data de cada balanç.

5.2.3. Arrendaments financers

Els actius materials adquirits en règim d'arrendament financer es registren en la categoria d'actiu a què correspon el bé arrendat, amortitzant-se en la seva vida útil prevista seguint el mateix mètode que per als actius en propietat.

Els arrendaments es classifiquen com a arrendaments financers sempre que les seves condicions transfereixin substancialment els riscos i avantatges derivats de la propietat a l'arrendatari. Els altres arrendaments es classifiquen com a arrendaments operatius.

La política d'amortització dels actius en règim d'arrendament financer és similar a l'aplicada a les immobilitzacions materials pròpies. Si no existeix la certesa raonable que l'arrendatari acabarà obtenint el títol de propietat al finalitzar el contracte d'arrendament, l'actiu s'amortitza en el període més curt entre la vida útil estimada i la durada del contracte d'arrendament.

Els interessos derivats del finançament d'immobilitzat mitjançant arrendament financer s'imputen als resultats de l'exercici d'acord amb el criteri de l'interès efectiu, en funció de l'amortització del deute.

5.2.4. Deteriorament del valor dels actius materials i intangibles

En la data de cada balanç de situació, el Consorci revisa els imports en llibres dels seus actius materials i intangibles per determinar si existeixen indicis que aquests actius hagin sofert una pèrdua per deteriorament de valor. Si existeix qualsevol indici, l'import recuperable de l'actiu es calcula amb l'objecte de determinar l'abast de la pèrdua per deteriorament de valor (si l'hagués). En cas que l'actiu no generi fluxos d'efectiu que siguin independents d'altres actius, el Consorci calcula l'import recuperable de la unitat generadora d'efectiu a la qual pertany l'actiu.

L'import recuperable és el major valor entre el valor raonable menys el cost de venda i el valor d'ús. En avaluar el valor d'ús, els futurs fluxos d'efectiu estimats s'han descomptat al seu valor actual, utilitzant un tipus de descompte abans d'impostos que reflecteix les valoracions actuals del mercat pel que fa al valor temporal dels diners i els riscos específics de l'actiu per al qual no s'han ajustat els futurs fluxos d'efectiu estimats.

Si s'estima que l'import recuperable d'un actiu (o una unitat generadora d'efectiu) és inferior al seu import en llibres, l'import de l'actiu (o unitat generadora d'efectiu) es redueix al seu import recuperable. Immediatament, es reconeix una pèrdua per deteriorament de valor com a despesa.

Quan una pèrdua per deteriorament de valor reverteix posteriorment, l'import en llibres de l'actiu (o unitat generadora d'efectiu) s'incrementa a l'estimació revisada del seu import recuperable, però de tal manera que l'import en llibres incrementat no superi l'import en llibres que s'hauria determinat si no s'hagués reconegut cap pèrdua per deteriorament de valor per a l'actiu (o unitat generadora d'efectiu) en exercicis anteriors.

Immediatament, es reconeix una reversió d'una pèrdua per deteriorament de valor com a ingrés.

5.3. Inversions immobiliàries i arrendaments

No es disposa de cap inversió immobiliària en terrenys o construccions destinada a l'obtenció d'ingressos per arrendaments o amb la intenció d'obtenir plusvàlues a través de la seva alienació.

5.4. Permutes

No s'ha produït cap permuta durant l'exercici.

5.5. Instruments financers

5.5.1. Qualificació i valoració d'actius i passius financers

A continuació es presenten els criteris utilitzats per a la qualificació i valoració de les diferents categories d'actius i passius financers, així com els criteris aplicats per determinar el seu deteriorament.

5.5.1.1. Préstecs i partides a cobrar

En aquesta categoria s'han inclòs els actius que s'han originat en la venda de béns i prestació de serveis per operacions de tràfic de l'empresa. També s'han inclòs aquells actius financers que no s'han originat en les operacions de tràfic de l'empresa i que, no sent instruments de patrimoni ni derivats, presenten uns cobraments de quantia determinada o determinable.

Aquests actius financers s'han valorat pel seu valor raonable que no és altra cosa que el preu de la transacció, és a dir, el valor raonable de la contraprestació més tots els costos que li han estat directament atribuïbles.

Posteriorment, aquests actius s'han valorat pel seu cost amortitzat, imputant en el compte de pèrdues i guanys els interessos reportats, aplicant el mètode de l'interès efectiu.

Per cost amortitzat s'entén el cost d'adquisició d'un actiu o passiu financer menys els reemborsaments de principal i corregit (en més o menys, segons sigui el cas) per la part imputada sistemàticament com a resultat de la diferència entre el cost inicial i el corresponent valor de reemborsament al venciment. En el cas dels actius financers, el cost amortitzat inclou, a més, les correccions al seu valor motivades pel deteriorament que hagi experimentat.

El tipus d'interès efectiu és el tipus d'actualització que iguala exactament el valor d'un instrument financer a la totalitat dels seus fluxos d'efectiu estimats per a tots els conceptes al llarg de la seva vida romanent.

Els dipòsits i les fiances es reconeixen per l'import desemborsat per fer front als compromisos contractuals.

Es reconeixen en el resultat del període les dotacions i retrocessions de provisions per deteriorament del valor dels actius financers per diferència entre el valor en llibres i el valor actual dels fluxos d'efectiu recuperables.

5.5.1.2. Inversions mantingudes fins al seu venciment

Són els actius financers no derivats amb cobraments fixos o determinables, que es negocien en un mercat actiu i amb venciment fix en els quals el Consorci té la intenció i la capacitat de conservar fins a la seva finalització. Després del seu reconeixement inicial pel seu valor raonable, s'han valorat també al seu cost amortitzat.

5.5.1.3. Actius financers registrats a valor raonable amb canvis en resultats

En aquesta categoria s'han inclòs els actius financers híbrids, és a dir, aquells que combinen un contracte principal no derivat i un derivat financer, i altres actius financers que l'empresa ha considerat convenient incloure en aquesta categoria en el moment del seu reconeixement inicial.

S'han valorat inicialment pel seu valor raonable. Els costos de transacció que han estat directament atribuïbles s'han registrat en el compte de resultats. També s'han registrat en el compte de resultats les variacions que s'hagin produït en el valor raonable.

5.5.1.4. Actius financers disponibles per la venda

En aquesta categoria s'han inclòs els valors representatius de deute i instruments de patrimoni d'altres empreses que no s'han inclòs en cap altra categoria.

S'han valorat inicialment pel seu valor raonable i s'ha inclòs en la seva valoració inicial l'import dels drets preferents de subscripció i similars que s'han adquirit.

Posteriorment, aquests actius financers es valoren pel seu valor raonable, sense deduir els costos de transacció en els quals han d'incórrer per a la seva alienació.

Els canvis que es produeixin en el valor raonable es registren directament en el patrimoni net.

5.5.1.5. Derivats de cobertura

Dins d'aquesta categoria s'han inclòs els actius financers que han estat designats per cobrir un risc específic que pot tenir impacte en el compte de resultats per les variacions en el valor raonable o en els fluxos d'efectiu de les partides cobertes.

Aquests actius s'han valorat i registrat d'acord amb la seva naturalesa.

5.5.1.6. Correccions valoratives per deteriorament

Al tancament de l'exercici, s'han efectuat les correccions valoratives necessàries per l'existència d'evidència objectiva que el valor en llibres d'una inversió no és recuperable.

L'import d'aquesta correcció és la diferència entre el valor en llibres de l'actiu financer i l'import recuperable. S'entén per import recuperable com el major import entre el seu valor raonable menys els costos de venda i el valor actual dels fluxos d'efectiu futurs derivats de la inversió.

Les correccions valoratives per deteriorament, i si escau, la seva reversió, s'han registrat com una despesa o un ingrés, respectivament, en el compte de pèrdues i guanys. La reversió té el límit del valor en llibres de l'actiu financer.

En particular, al final de l'exercici es comprova l'existència d'evidència objectiva que el valor d'un crèdit (o d'un grup de crèdits amb similars característiques de risc valorats col·lectivament) s'ha deteriorat com a conseqüència d'un o més esdeveniments que han ocorregut després del seu reconeixement inicial i que han ocasionat una reducció o un retard en els fluxos d'efectiu que s'havien estimat rebre en el futur i que poden estar motivats per insolvència del deutor.

La pèrdua per deteriorament serà la diferència entre el seu valor en llibres i el valor actual dels fluxos d'efectiu futurs que s'han estimat que es rebran, descomptant-los al tipus d'interès efectiu calculat en el moment del seu reconeixement inicial.

Les diferents categories de passius financers es comenten a les dues seccions següents.

5.5.1.7. Dèbits i partides a pagar

En aquesta categoria s'han inclòs els passius financers que s'han originat en la compra de béns i serveis per operacions de tràfic de l'empresa i aquells que no sent instruments derivats, no tenen un origen comercial.

Inicialment, aquests passius financers s'han registrat pel seu valor raonable que és el preu de la transacció més tots aquells costos que els han estat directament atribuïbles.

Posteriorment, s'han valorat pel seu cost amortitzat. Els interessos reportats s'han comptabilitzat en el compte de pèrdues i guanys, aplicant el mètode d'interès efectiu.

Els dèbits per operacions comercials amb venciment no superior a un any i que no tenen un tipus d'interès contractual, així com els desemborsaments exigits per tercers sobre participacions, el pagament de les quals s'espera que sigui a curt termini, s'han valorat pel seu valor nominal.

Els préstecs i descoberts bancaris que reporten interessos es registren per l'import rebut, net de costos directes d'emissió. Les despeses financeres, incloses les primes pagadores en la liquidació o el reemborsament i els costos directes d'emissió, es comptabilitzen segons el criteri de meritació en el compte de resultats utilitzant el mètode de l'interès efectiu i s'afegeixen a l'import en llibres de l'instrument, en la mesura que no es liquiden en el període en què es reporten.

Els préstecs es classifiquen com a corrents tret que el Consorci tingui el dret incondicional per ajornar la cancel·lació del passiu durant, almenys, els dotze mesos següents a la data del balanç.

Els creditors comercials no reporten explícitament interessos i es registren pel seu valor nominal.

5.5.1.8. Passius a valor raonable amb canvis en el compte de resultats

En aquesta categoria s'han inclòs els passius financers híbrids, és a dir, aquells que combinen un contracte principal no derivat i un derivat financer, i altres passius financers que l'empresa ha considerat convenient incloure dintre d'aquesta categoria en el moment del seu reconeixement inicial.

S'han valorat inicialment pel seu valor raonable, que és el preu de la transacció. Els costos de transacció que han estat directament atribuïbles s'han registrat en el compte de resultats. També s'han imputat al compte de resultats les variacions que s'hagin produït en el valor raonable.

5.5.2. Registre de la baixa d'actius financers i passius financers

No s'ha donat de baixa cap actiu ni passiu financer durant l'exercici.

5.5.3. Inversions en empreses del grup, multigrup i associades

Aquest tipus d'inversions s'han valorat inicialment pel seu cost, és a dir, el valor raonable de la contraprestació lliurada més els costos de transacció que li han estat directament atribuïbles. Posteriorment, aquestes inversions s'han valorat pel seu cost menys l'import acumulat de les correccions valoratives per deteriorament.

5.5.4. Ingressos i despeses procedents d'instruments financers

Els criteris per a la determinació dels ingressos i despeses procedents de les diferents categories d'instruments financers són els següents:

- Els interessos i dividendes d'actius financers reportats amb posterioritat al moment de l'adquisició s'han reconegut com a ingressos en el compte de pèrdues i guanys.
- Per al reconeixement dels interessos s'ha utilitzat el mètode de l'interès efectiu.

5.6. Transaccions en moneda estrangera

Les transaccions en moneda estrangera es registren en el moment del seu reconeixement inicial, utilitzant la moneda funcional, aplicant el tipus de canvi vigent en la data de la transacció entre la moneda funcional i l'estrangera.

En la data de cada balanç de situació, els actius i passius monetaris en moneda estrangera, es converteixen segons els tipus vigents en la data de tancament. Les partides no monetàries en moneda estrangera mesurades en termes de cost històric es converteixen al tipus de canvi de la data de la transacció.

Les diferències de canvi de les partides monetàries que sorgeixin tant al liquidar-les com al convertir-les al tipus de canvi de tancament, es reconeixen en els resultats de l'any, excepte aquelles que formin part de la inversió d'un negoci a l'estranger, que es reconeixen directament en el patrimoni net d'impostos fins al moment de la seva alienació.

5.7. Impost sobre beneficis

El Consorci està exempt de l'impost sobre beneficis.

5.8. Prestacions de serveis

Els ingressos i despeses per les prestacions de serveis realitzats pel Consorci s'imputen en funció del principi de meritació, és a dir, quan es produeix el corrent real de béns i serveis que representen, amb independència del moment que es produeixi el corrent monetari o financer derivat d'ells. Concretament, els ingressos es calculen al valor raonable de la contraprestació a rebre i representen els imports a cobrar pels béns lliurats i els serveis prestats en el marc ordinari de l'activitat, deduïts els descomptes i impostos.

Els ingressos per interessos es reporten seguint un criteri financer temporal, en funció del principal pendent de pagament i el tipus d'interès efectiu aplicable.

Els serveis prestats a tercers es reconeixen al formalitzar l'acceptació per part del client. Els serveis que en el moment de l'emissió d'estats financers es troben realitzats però no acceptats es valoren al menor valor entre els costos incorreguts i l'estimació d'acceptació.

5.9. Provisions i contingències

Els comptes anuals del Consorci recullen totes les provisions significatives en les quals sigui major la probabilitat que s'hagi d'atendre l'obligació.

Les provisions es reconeixen únicament sobre la base de fets presents o passats que generin obligacions futures. Es quantifiquen tenint en consideració la millor informació disponible sobre les conseqüències del succés que les motiven i són reestimades amb motiu de cada tancament comptable. S'utilitzen per afrontar les obligacions específiques per a les quals van anar originalment reconegudes. Es procedeix a la seva reversió total o parcial, quan aquestes obligacions deixen d'existir o disminueixen.

5.10. Despeses de personal

Les despeses de personal inclouen tots els havers i les obligacions d'ordre social obligatòries o voluntàries reportades en cada moment, reconeixent les obligacions per pagues extres, vacances o havers variables i les seves despeses associades. No obstant això, l'exercici 2012 no inclou la dotació per al premi extraordinari de 25 anys d'antiguitat a l'empresa com es venia fent en els exercicis anteriors.

5.11. Subvencions, donacions i llegats

Les subvencions, donacions i llegats no reintegrables es comptabilitzen com a ingressos directament imputats al patrimoni net i es reconeixen en el compte de pèrdues i guanys com a ingressos sobre una base sistemàtica i racional de forma correlacionada amb les despeses derivades de la despesa o inversió objecte de la subvenció.

Les subvencions, donacions i llegats que tinguin caràcter de reintegrables es registren com a passius de l'empresa fins que adquireixen la condició de no reintegrables.

5.12. Combinacions de negoci

El Consorci no ha realitzat operacions d'aquesta naturalesa durant l'exercici.

5.13. Negocis conjunts

No existeix cap activitat econòmica controlada conjuntament amb altra persona física o jurídica.

5.14. Transaccions entre parts vinculades

El Consorci no ha realitzat operacions d'aquesta naturalesa durant l'exercici.

6. Immobilitzats i altra informació

En aquesta secció es presenten els immobilitzats intangibles, materials i financers del Consorci, així com el patrimoni, la situació fiscal, l'evolució del saldo de tresoreria i el fons de maniobra i la informació sobre medi ambient.

6.1. Immobilitzat intangible

En el transcurs dels anys anteriors, es va reflectir en el balanç el valor dels béns cedits en ús, principalment del maquinari de supercomputació, sense contraprestació per les entitats consorciades, dins de l'actiu del CESCA com a immobilitzat intangible, i com a contrapartida del passiu dins de l'apartat Ingressos a distribuir en diversos exercicis. De tal manera que cada any quan es doten les amortitzacions de l'exercici corresponents als béns cedits, es compensen en el compte de pèrdues i guanys pel mateix import, comptabilitzant un ingrés extraordinari i, com a contrapartida, rebaixant el saldo de la partida del patrimoni net del balanç "Ingressos a distribuir en diversos exercicis".

Tal com ja es menciona en la memòria de l'any 2003, l'inventari dels béns cedits per l'FCRI i els inventaris propis no quadren exactament perquè s'ha respectat el valor comptable del maquinari de supercomputació que figurava en els últims exercicis i que s'ha anat amortitzant al llarg d'aquests darrers anys (amb una diferència total de 226.046,95 €). Bàsicament, l'FCRI el comptabilitzava sense IVA i el CESCA, amb IVA inclòs. També s'ha mantingut en l'inventari propi el maquinari cedit que constava en les memòries anteriors i que a l'FCRI no li consta com a tal (per un valor total d'1.027.113,67 €).

En data 22 d'octubre de 2003, el Patronat de l'FCRI va decidir la cessió definitiva dels béns d'immobilitzat dels anys 1996 i 1997 en poder del CESCA i que es detallen a continuació:

- IBM SP2: 32 thin2, per un valor de 576.370,60 €.
- IBM SP2: Discos F&W SCSI-2, per 40.767,50 €.
- IBM SP2: Discos SSA, per 10.294,14 €.
- IBM SP2: 32 thin120 + 10 thin2, per 176.096,55 €.

Aquests béns es van traspasar a immobilitzat material durant l'any 2004.

Durant aquest exercici no s'ha incorporat cap bé cedit addicional al CESCA de manera que al tancament de l'exercici els béns cedits són els mateixos que l'any anterior:

Tipus de béns	Entitat cedent	Durada	Valoració 31-12-12
Maquinari de supercomputació			2.238.559,34
Cray: unitat de control i discos	FCRI	Indefinida	225.379,54
IBM SP2: 10 thin + 2 wide	FCRI	Indefinida	897.311,07
IBM SP2: 32 thin2	UPC (CEPBA)	Indefinida	150.253,03
IBM SP2: 40 thin160	FCRI	Indefinida	455.916,05
HP: Exemplar V2250	FCRI	Indefinida	321.950,16
HP: Actualització V2250 a V2500	FCRI	Indefinida	187.749,49
Infraestructura bàsica			98.322,84
3 estacions SGI Indigo	FCRI	Indefinida	42.064,48
Equipament divers (1992-95)	FCRI	Indefinida	8.402,26
Equipament CATNIX	CSI	Indefinida	20.820,48
Servidor Intercampus	CSI/UAB	Indefinida	5.881,59
CISCO 7204	FCRI	Indefinida	21.154,03
Construccions			269.905,32
Edifici Annexus (555 m ²)	UPC	31-12-05	269.905,32
Instal·lacions			86.136,76
Reformes Edifici Annexus			73.422,85
Instal·lacions SAI			9.545,53
Reformes Nexus + Annexus			3.168,38
Mobiliari			53.851,67
Mobiliari divers (1991-95)	FCRI	Indefinida	1.903,22
Reformes Edifici Nexus			39.214,99
Connexió Nexus-Annexus			12.733,46
Total			2.746.775,93

A continuació es presenta la resta d'immobilitzat intangible per als exercicis 2011 i 2012:

Tipus de béns	Saldo a 31-12-10	Traspàs	Addicions	Saldo a 31-12-11
Programari	992.842,77	+214.448,37	30.236,90	1.237.528,04
Immobilitzat en curs	264.021,00	-214.448,37		49.572,63
Total 2011	1.256.863,77	0,00	30.236,90	1.287.100,67

Tipus de béns	Saldo a 31-12-11	Traspàs	Addicions	Saldo a 31-12-12
Programari	1.237.528,04	49.572,63	36.759,68	1.323.860,35
Immobilitzat en curs	49.572,63	-49.572,63	113.000,00	113.000,00
Total 2012	1.287.100,67	0,00	149.759,68	1.436.860,35

Les inversions més significatives en programari s'han destinat a:

- a) 28.804 € que restaven dels 121.844 € immobilitzats el 2010 per a la millora de la infraestructura de còpies de seguretat per al suport dels serveis d'administració electrònica.
- b) 20.768 € que restaven dels 113.449 € immobilitzats el 2010 per a la instal·lació del programari iArxiu, cedit per CATCert, i per a la integració dels gestors documentals Documentum i Alfresco.
- c) 17.616 € per a l'ampliació de funcionalitats en la integració dels gestors documentals Documentum i Alfresco, locals de les universitats, amb a la plataforma d'arxiu electrònic.
- d) 8.980 € per a la segona fase del desenvolupament d'un pilot de comunicacions unificades per facilitar la mobilitat.
- e) 6.000 € per diverses millores a la plataforma SMARTxAC de l'Anella Científica.
- f) 4.500 € per diverses millores a la plataforma e-Arxiu.

Tal com es va fer constar a la memòria econòmica de 2011, van romandre comptabilitzats 49.573 € de l'exercici 2010 com a immobilitzat intangible en curs per a l'adquisició del programari ressenyat als punts *a* i *b* mencionats prèviament, el qual no ha estat formalment inventariat fins a enguany.

La inversió de 113.000 € iniciada i compromesa al llarg de l'exercici 2012, que es finalitzarà l'any 2013, s'ha comptabilitzat com a immobilitzat intangible en curs i correspon a la implantació d'una plataforma d'evidències electròniques (e-Logs) per a les universitats de Catalunya.

L'amortització acumulada i la dotada en els exercicis 2011 i 2012 és la següent:

Tipus de béns	Amortització ac. 31-12-10	Dotació 2011	Baixes	Amortització ac. 31-12-11	Valor net
Programari	452.705,67	187.637,42		640.343,09	597.184,95
Béns cedits	2.775.325,77	921,25	-29.628,99	2.746.618,03	157,90
Total 2011	3.228.031,44	188.558,67	-29.628,99	3.386.961,12	597.342,85

Tipus de béns	Amortització ac. 31-12-11	Dotació 2012	Baixes	Amortització ac. 31-12-12	Valor net
Programari	640.343,09	186.568,91		826.912,00	496.948,35
Béns cedits	2.746.618,03	157,90		2.746.775,93	
Total 2012	3.386.961,12	186.726,81	0,00	3.573.687,93	496.948,35

6.2. Immobilitzat material

Els elements de l'immobilitzat material adquirits mitjançant contracte de compra-venda o producció pròpia s'han capitalitzat pel seu preu d'adquisició o cost de producció, respecti-

vament. Cal fer notar que les instal·lacions tècniques d'abans de 2006 estan incloses a "Equips de telecomunicacions" ja que es comptabilitzaven com la llavors "Infraestructura bàsica".

Tipus de béns	Saldo 31-12-10	Disminucions	Addicions	Traspàs	Saldo 31-12-11
Mobiliari i estris	71.530,33	-6.905,56	1.139,98		65.764,75
Instal·lacions tècniques	416.703,15		75.616,10	+121.244,71	613.563,96
Equips de procés de dades	6.400.757,67		8.301,93		6.409.059,60
Equips de telecomunicacions	1.804.674,85	-490.875,73	14.569,82	+599.987,85	1.928.356,79
Immobilitzat en curs	721.232,57		131.726,70	-721.232,56	131.726,71
Total 2011	9.414.898,57	-497.781,29	231.354,53	0,00	9.148.471,81

Tipus de béns	Saldo 31-12-11	Disminucions	Addicions	Traspàs	Saldo 31-12-12
Mobiliari i estris	65.764,75		15.419,73		81.184,48
Instal·lacions tècniques	613.563,96		20.517,24		634.081,20
Equips de procés de dades	6.409.059,60		102.326,59	114.646,72	6.626.032,91
Equips de telecomunicacions	1.928.356,79	-39.196,25	37.396,98	17.079,98	1.943.637,50
Immobilitzat en curs	131.726,71			-131.726,71	0,00
Total 2012	9.148.471,81	-39.196,25	175.660,54	-0,01	9.284.936,09

Les inversions més significatives d'aquest exercici han estat les següents:

- 59.865 € per a l'ampliació de l'espai en disc en 144 TB d'alta capacitat a càrrec del 2011.
- 59.666 € per a la renovació del clúster d'e-Informació amb un xassís C7000 del fabricant Hewlett Packard amb 16 servidors de làmina model BL460c G7 de 64 GB de memòria cadascun, 44.330 € a càrrec de l'exercici 2011 i 15.336 € d'enguany.
- 56.875 € per a l'elaboració d'un estudi sobre la consorciació de serveis TIC per a la universitat i la recerca i la seva viabilitat tecnològica i econòmica.
- 18.000 € per a l'adquisició d'una targeta de 8 ports de 10 Gbps i diversos connectors òptics de 10 Gbps per a l'ampliació de connexions de l'Anella Científica a Telvent.
- 17.994 € per a l'ampliació de l'espai en disc en 8,4 TB d'alta velocitat, 10.452 € a càrrec de l'exercici 2011 i 7.542 € d'aquest (3,52 TB a usar per a la plataforma d'evidències electròniques).
- 17.977 € per a l'adquisició d'un nou equip de climatització per donar servei a les zones comuns de l'edifici Annexus (recepció, vestíbuls, passadissos i menjador).
- 17.481 € per a l'adquisició de deu equips d'escriptori i vuit portàtils per renovar i ampliar l'equipament de microinformàtica del Centre.
- 17.080 € per a l'ampliació del commutador Cisco Catalyst 4507R-E amb connexions d'1 i 10 Gbps per a ésser usat com a commutador central de la xarxa corporativa i de serveis, a càrrec de l'exercici 2011.
- 10.317 € per a l'adequació de la Sala de Conferències per millorar la realització d'activitats de formació i de difusió, amb una pantalla elèctrica de 100" i un videoprojector DLP, una pantalla de 40", un monitor de 17"...

- j) 8.837 € per a l'actualització d'IOS al Cisco Catalyst 4507-E per adaptar-lo a la configuració requerida com a commutador i encaminador central de la xarxa de serveis.
- k) 8.175 € per a l'adquisició de 16 connectors per poder ampliar les connexions de l'Anella Científica, el CATNIX i els serveis corporatius.
- l) 4.023 € per a la instal·lació d'una pantalla tòtem de 42" al vestíbul de l'Edifici Annexus per millorar els canals de difusió d'informació per a les visites al Centre.
- m) 2.597 € per a la renovació del Servidor arrel L de l'PICANN per al CATNIX.
- n) 2.385 € per a l'adquisició de quatre punts d'accés Cisco AIR-AP2602I, els quals compleixen amb els requisits d'encryptació AES que la política d'eduroam demana a partir de l'1-01-13.

Tal com es va fer constar a la memòria econòmica de 2011, es van comptabilitzar 131.727 € com a immobilitzat material en curs per a l'adquisició de l'equipament ressenyat als punts *a*, *b*, *e* i *b* mencionats prèviament, el qual no ha estat formalment inventariat fins a enguany.

Les despeses d'inversió ocasionades pel Programa de serveis consorciat han estat de 60.696,88 € que comprenen l'estudi ressenyat a l'apartat *c* i l'adquisició de l'equipament per als tres llocs de treball de la Vicepresidència, i han anat a càrrec del nostre pressupost regular, en comptes dels romanents disponibles.

L'amortització acumulada i la dotada en els exercicis 2011 i 2012 és la següent:

Tipus de béns	Amortització ac. 31-12-10	Dotació 2011	Baixa	Amortització ac. 31-12-11	Valor net
Mobiliari i estris	47.065,04	5.328,64	-6.011,84	46.381,84	19.382,91
Instal·lacions tècniques	148.503,05	35.787,45		184.290,50	429.273,46
Equips de procés de dades	4.599.811,48	633.330,88		5.233.142,36	1.175.917,24
Equips de telecomunicacions	1.633.421,53	115.555,90	-489.793,68	1.259.183,75	669.173,04
Total 2011	6.428.801,10	790.002,87	-495.805,52	6.722.998,45	2.293.746,65

Tipus de béns	Amortització ac. 31-12-11	Dotació 2012	Baixa	Amortització ac. 31-12-12	Valor net
Mobiliari i estris	46.381,84	5.935,27		52.317,11	28.867,37
Instal·lacions tècniques	184.290,50	58.744,88		243.035,38	391.045,82
Equips de procés de dades	5.233.142,36	712.096,53		5.945.238,89	680.794,02
Equips de telecomunicacions	1.259.183,75	42.563,89	-39.196,25	1.262.551,39	681.086,11
Total 2012	6.722.998,45	819.340,57	-39.196,25	7.503.142,77	1.781.793,32

6.3. Immobilitzat financer

L'immobilitzat financer és de 257,48 € que correspon a les fiances lliurades l'any 1998 a la companyia elèctrica ENHER.

6.4. Patrimoni

A proposta d'Intervenció General, el Consell de Govern va aprovar en data 18 de desembre de 2009 compensar les pèrdues dels exercicis anteriors, que en finalitzar l'exercici 2008 pujaven a quatre-cents setanta-sis mil sis-cents setanta-vuit euros amb deu cèntims (476.678,10 €), a càrrec dels fons propis de manera que aquests queden reduïts de manera proporcional com segueix:

	Incorporació al Consorci	Aportació inicial	Compensació 2009	Import final 2010-12	Percentatge distribució
UAB	1991	120.202,42	-64.418,17	55.784,25	13,51%
UPC	1991	691.163,92	-370.404,43	320.759,49	77,71%
UPF	1991	12.020,24	-6.441,81	5.578,43	1,35%
UdG	1995-96	12.020,24	-6.441,81	5.578,43	1,35%
URV	1996	12.020,24	-6.441,81	5.578,43	1,35%
UdL	1996	12.020,24	-6.441,81	5.578,43	1,35%
UOC	1998	12.020,24	-6.441,81	5.578,43	1,35%
URL	2004	18.000,00	-9.646,45	8.353,55	2,02%
Total		889.467,54	-476.678,10	412.789,44	

A efectes històrics, també cal fer constar el valor de les aportacions en espècies que consten al conveni fundacional del CESCA, de 7 de març de 1991, no incloses com a fons propis per la seva pròpia naturalesa: per part de la Generalitat de Catalunya i l' FCRI, 19.192.127,22 €; de la UB, 1.159.930,59 €; de la UAB, 901.620,18 €, i de la UPC, 389.393,34 €.

Tal com s'ha comentat en exercicis anteriors, el 0,01 € de diferència amb la comptabilitat (412.789,45 €) és conseqüència de l'arrodoniment a l'euro amb l'entrada en circulació d'aquesta moneda en l'exercici 2002.

6.5. Tresoreria i fons de maniobra

L'evolució del saldo de tresoreria i el fons de maniobra durant els últims tres exercicis és:

	2010	2011	2012
Saldo de tresoreria	513.456,87	2.116.682,61	1.733.422,54
Actiu circulant	2.819.390,75	3.576.356,74	3.150.647,82
• Realitzable	2.134.834,52	3.419.996,61	2.865.822,95
• Inversions financeres a curt termini	0,00	0,00	0,00
• Disponible	565.960,91	81.303,62	254.723,08
• Ajustos per periodificació	118.595,32	75.056,51	30.101,79
Exigible a curt termini	-2.305.933,88	-1.459.674,13	-1.417.225,28
Fons de maniobra	513.456,87	1.516.682,61	1.484.917,10
Recursos permanents	499.465,44	505.401,06	237.805,76
• Fons propis	412.789,45	412.789,45	412.789,45
• Resultats exercicis anteriors	-8.222,43	0,00	0,00
• Resultats de l'exercici	8.222,43	0,00	-267.595,30
• Provisions (premi 25 anys)	86.675,99	92.611,61	92.611,61
Immobilitzat net	-3.807.831,68	-3.088.885,80	-2.391.999,15
Ingressos a distribuir en diversos exercicis	3.196.823,11	4.100.167,35	3.639.110,49
Deutes a llarg termini	625.000,00	0,00	0,00

6.6. Altra informació

Es manifesta que en la comptabilitat corresponent als presents comptes anuals no existeix cap partida de naturalesa mediambiental que hagi de ser inclosa en la memòria d'acord amb les indicacions de la tercera part del PGC.

També, que els honoraris convinguts amb els auditors de comptes per a la realització de l'auditoria de l'exercici són de 6.076 €, no havent més honoraris per cap altre servei prestat al nostre Consorci. Aquest cost és equivalent al de l'exercici anterior més l'IPC.

7. Actius i passius financers

7.1. Actius financers

1. A continuació es mostra el valor en llibres de cadascuna de les categories d'actius financers nomenats en la norma de registre i valoració novena, sense les inversions en patrimoni d'empresa de grup, multigrup i associades:

Actius financers a llarg termini	Import 2011	Import 2012
Instruments de patrimoni llarg termini		
Actius a valor raonable amb canvis en PiG		
Inversions mantingudes fins al venciment		
Préstecs i partides a cobrar		
Actius disponibles per la venda		
Derivats de cobertura		
Valors representatius de deute llarg termini		
Actius a valor raonable amb canvis en PiG		
Inversions mantingudes fins al venciment		
Préstecs i partides a cobrar		
Actius disponibles per la venda		
Derivats de cobertura		
Crèdits, derivats i altres a llarg termini	16.496,96	257,48
Actius a valor raonable amb canvis en PiG		
Inversions mantingudes fins al venciment		
Préstecs i partides a cobrar	16.496,96	257,48
Actius disponibles per la venda		
Derivats de cobertura		
Total actius financers a llarg termini	16.496,96	257,48
Actius a valor raonable amb canvis en PiG		
Inversions mantingudes fins al termini		
Préstecs i partides a cobrar	16.496,96	257,48
Actius disponibles per la venda		
Derivats de cobertura		

Actius financers a curt termini	Import 2011	Import 2012
Instruments de patrimoni curt termini		
Actius a valor raonable amb canvis en PiG		
Inversions mantingudes fins al termini		
Préstecs i partides a cobrar		
Actius disponibles per la venda		
Derivats de cobertura		
Valors representatius de deute curt termini		
Actius a valor raonable amb canvis en PiG		
Inversions mantingudes fins al termini		
Préstecs i partides a cobrar		
Actius disponibles per la venda		
Derivats de cobertura		
Crèdits, derivats i altres curt termini	3.419.996,61	2.865.822,95
Actius a valor raonable amb canvis en PiG		
Inversions mantingudes fins al termini		

Actius financers a curt termini	Import 2011	Import 2012
Préstecs i partides a cobrar	3.419.996,61	2.865.822,95
Actius disponibles per la venda		
Derivats de cobertura		
Total actius financers curt termini	3.419.996,61	2.865.822,95
Actius a valor raonable amb canvis en PiG		
Inversions mantingudes fins al termini		
Préstecs i partides a cobrar	3.419.996,61	2.865.822,95
Actius disponibles per la venda		
Derivats de cobertura		

No s'han produït traspessos o reclassificacions dels actius financers.

2. Correccions per deteriorament originades pel risc de crèdit:

No hi ha moviment dels comptes correctors representatius de les pèrdues per deteriorament originades pel risc de crèdit.

3. Valor raonable i variacions en el valor d'actius financers valorats a valor raonable:

- Els actius financers s'han valorat segons el seu valor raonable, prenent-se com a referència els preus cotitzats en mercats d'actius.
- En el quadre següent es pot observar el valor raonable i les variacions de valor registrades, en funció de si s'han imputat al compte de pèrdues i guanys o si han estat consignades directament al patrimoni net:

No hi ha moviments.

- No existeixen instruments financers derivats diferents dels qualificats com a instruments de cobertura.

7.2. Passius financers

1. Els passius financers s'han classificat segons la seva naturalesa i segons la funció que compleixen en el Consorci. El valor en llibres de cadascuna de les categories és el següent:

Passius financers a llarg termini	Import 2011	Import 2012
Deutes amb entitats de crèdit llarg termini		
Dèbits i partides a pagar		
Passius a valor raonable amb canvis en PiG		
Altres		

Obligacions i altres valors negociables llarg termini		
Dèbits i partides a pagar		
Passius a valor raonable amb canvis en PiG		
Altres		
Derivats i altres llarg termini	92.611,61	92.611,61
Dèbits i partides a pagar	92.611,61	92.611,61
Passius a valor raonable amb canvis en PiG		
Altres		
Total passius financers a llarg termini	92.611,61	92.611,61
Dèbits i partides a pagar	92.611,61	92.611,61
Passius a valor raonable amb canvis en PiG		
Altres		

Passius financers a curt termini	Import 2011	Import 2012
Deutes amb entitats de crèdit curt termini		
Dèbits i partides a pagar		
Passius a valor raonable amb canvis en PiG		
Altres		
Obligacions i altres valors negociables curt termini		
Dèbits i partides a pagar		
Passius a valor raonable amb canvis en PiG		
Altres		
Derivats i altres curt termini	1.222.034,74	979.370,32
Dèbits i partides a pagar	1.222.034,74	979.370,32
Passius a valor raonable amb canvis en PiG		
Altres		
Total passius financers a curt termini	1.222.034,74	979.370,32
Dèbits i partides a pagar	1.222.034,74	979.370,32
Passius a valor raonable amb canvis en PiG		
Altres		

2. Informació sobre:

a) Venciment dels deutes al tancament de l'exercici 2011:

	Termini en anys		
	1	Més de 2	Total
Deutes amb entitats de crèdit			
Creditors per arrendament financer			
Altres deutes (premi 25 anys)		92.611,61	92.611,61
Deutes a llarg termini (MINECO)		600.000,00	600.000,00
Creditors comercials no corrents			

	Termini en anys		
	1	Més de 2	Total
Creditors comercials i altres comptes a pagar			
Proveïdors	1.047.762,21		1.047.762,21
Altres creditors	174.272,53		174.272,53
Deute amb característiques especials			
Total 2011	1.222.034,74	692.611,61	1.914.646,35

b) Venciment dels deutes al tancament de l'exercici 2012:

	Termini en anys		
	1	Més de 2	Total
Deutes amb entitats de crèdit			
Creditors per arrendament financer			
Altres deutes (premi 25 anys)		92.611,61	92.611,61
Deutes a llarg termini (MINECO)		248.505,44	248.505,44
Creditors comercials no corrents			
Creditors comercials i altres comptes a pagar			
Proveïdors	824.772,37		824.772,37
Altres creditors	154.597,95		154.597,95
Deute amb característiques especials			
Total 2012	979.370,32	341.167,05	1.320.537,37

c) No existeixen deutes amb garantia real.

d) No existeixen línies de descompte.

3. En relació als préstecs pendents de pagament al tancament de l'exercici: el Consorci no ha impagat cap quantitat del principal, ni els interessos que s'han produït durant l'exercici.

Pel que fa al préstec que el llavors MICINN va concedir al CESCA l'any 2009 per a cofinanciar l'adquisició de l'Altix UV 1000 de Silicon Graphics, per un import d'1.200.000 €, i dos enca-minadors Cisco CRS-3 i l'actualització de dos commutadors Catalyst 6500, per un import de 599.987,86 €, i que estava previst retornar com segueix:

Préstec	Total	2011	2012	2013	2014	2015
Altix (1a fase)	100.000	25.000	25.000	25.000	25.000	
Altix (2a fase)	225.000		56.250	56.250	56.250	56.250
Comunicac.	300.000		75.000	75.000	75.000	75.000
Total	625.000	25.000	156.250	156.250	156.250	131.250

Enguany, a més de realitzar el pagament de 156.250 € corresponent a aquest exercici, s'ha cancel·lat el primer préstec de 100.000 € ja que s'han avançat els 50.000 € que restaven per

retornar, i també s'ha avançat el reintegrament íntegre de la resta de 2013 (131.250 €) i 13.994,56 € del préstec de la 2a fase de l'Altix del 2014. És a dir, enguany s'han retornat 351.494,56 € del préstec.

4. Informació sobre els aplaçaments de pagament efectuats a proveïdors: d'acord amb la disposició addicional tercera de la Llei 15/2010, de 5 de juliol, es fa constar que el Consorci realitza els pagaments als seus proveïdors dins del termini establert legalment (màxim de 40 dies).

8. Liquidació pressupostària

En aquesta secció es descriuen els ingressos obtinguts, classificats en quatre capítols: transferències corrents i de capital, vendes i prestacions de servei, altres ingressos corrents, i aplicació d'ingressos a distribuir en diversos exercicis, i les despeses corrents realitzades en personal, en béns i serveis, i en altres despeses corrents.

8.1. Ingressos per transferència

En el transcurs de l'exercici 2012 les transferències corrents i de capital realitzades han estat les següents:

Concepte	Exercici 2011	Pressupost 2012	Liquidació 2012	Variació vs. 2011	Variació vs. press.
Transf. corrents	1.223.265,98	1.408.324,59	1.092.247,04	-1%	-22%
Generalitat	531.714,15	1.267.664,59	961.134,79	+81%	-24%
• DGR	285.714,15	952.044,59	695.514,79	+143%	-27%
• DGU	63.000,00	122.370,00	122.370,00	+94%	
• DGTSI	58.000,00	87.000,00	37.000,00	-36%	-57%
• Salut	125.000,00	106.250,00	106.250,00	-15%	
Biblioteca Catalunya	130.727,00			-100%	
FCRI	420.000,00			-100%	
De l'Estat	106.824,83	38.660,00	53.725,08	-50%	+39%
• ICTS	65.693,84		16.992,98	-74%	
• CSIC	36.060,00	36.060,00	36.060,00		
• Seguretat Social	5.070,99	2.600,00	672,10	-87%	-74%
De l'exterior	34.000,00	102.000,00	77.387,17	-128%	-24%
Altres transf.	1.766.530,34	1.921.239,48	421.239,48	-76%	-78%
DGR	1.755.000,00	255.000,00	255.000,00	-85%	
Devolució fiances		16.239,48	16.239,48		
Romanents ex.ant.		1.500.000,00			-100%
Empreses privades	11.530,34			-100%	
Universitats		150.000,00	150.000,00		
Total	2.989.796,32	3.329.564,07	1.513.486,52	-49%	-55%

A partir d'aquest exercici, la DGR ha assumit la subvenció que es transferia indirectament a través de l'FCRI. Aquesta es desglossava en dos conceptes, una transferència per sufragar les despeses generals de funcionament que l'exercici 2011 va ésser de 420.000 € i una segona que es facturava per sufragar les quotes de connexió de les universitats UB, UAB, UPC, UPF, UdG, URV, UdL, UOC i UVic a l'Anella Científica i la quota del CATNIX, de 286.330,44 €. Per això, es va pressupostar un increment de la transferència de la DGR de 285.714,15 € a 952.044,59 €.

Malauradament, en data 7 de novembre de 2012 Intervenció General va notificar al CESCA la retenció de 217.544,88 € com a fruit del càlcul de romanent de tresoreria que van realitzar. Posteriorment, en data 13 de març de 2013 la Secretaria d'Universitats i Recerca va minoritzar la transferència en 38.984,92 € addicionals per l'Acord de Govern de reducció de les despeses de personal. Així doncs, la transferència ha quedat reduïda a 695.514,79 €.

L'aportació de la Biblioteca de Catalunya per a PADICAT que tradicionalment feia per transferència a partir d'aquest exercici ha passat a fer-se per facturació de servei.

Pel que fa a les tres transferències previstes de la Direcció General de Telecomunicacions i Societat de la Informació, 37.000 € per sufragar les despeses de gestió del CATNIX, 28.000 € per a les dels portals PuntTIC, Catalunya connecta i La Farga que el CESCA li hostatja i 22.000 € per al Programa de serveis consorciats, només se n'ha executat la primera.

D'acord amb el que estableix el pla general de comptabilitat pública i el pla especial per a les universitats públiques catalanes, els ingressos a capital, subvencions o donatius per a la mateixa finalitat, es comptabilitzen com a ingressos que cal distribuir en diferents exercicis, imputant-se al resultat de l'exercici en la mateixa proporció en què es van amortitzant els béns per als quals es concedeixen.

D'acord amb la normativa indicada a la secció 5.11, s'han destinat 866.056,86 € com a subvencions transferides a aquest exercici.

Els ingressos a capital, incloent els 95.819,27 € usats per retornar el préstec, s'han distribuït de la manera següent:

Centre de Cost	Generalitat de Catalunya	Universitats del Consorci	Empreses privades	Total
Administració electrònica	116,00	150.000,00		150.116,00
Anella Científica	65.674,14		16.239,48	81.913,62
Càlcul d'Altes Prestacions	54.928,48			54.928,48
CATNIX	3.685,05			3.685,05
Emmagatzematge Dades	1.206,51			1.206,51
Portals i Repositoris	8.036,54			8.036,54
Promoció i altres serveis	121.353,28			121.353,28
Total	255.000,00	150.000,00	16.239,48	421.239,48

Així, a l'epígraf "Altres ingressos d'explotació" del compte de pèrdues i guanys hi consta 1.092.247,04 € en concepte de subvencions d'explotació pròpies de l'exercici.

8.2. Vendes i prestacions de serveis

Els serveis prestats pel CESCA i les seves tarifes estan descrites en detall a l'annex IV. Les vendes realitzades s'han comptabilitzat sense incloure els impostos que graven aquestes operacions ja que aquests són recuperables d'acord amb la resolució de la Comunitat Europea de l'any 2005 que va condemnar Espanya a modificar la Llei de l'impost sobre el valor afegit, per obligar (en síntesi) a treure les subvencions del càlcul de la prorata d'IVA.

Com es pot observar a la taula següent, els ingressos han estat de 2.529.410,06 €, lleugerament superiors als pressupostats i que representen un petit increment sobre l'any anterior.

Concepte	Exercici 2011	Pressupost 2012	Liquidació 2012	Variació vs. 2011	Variació vs. press.
Consorci	999.772,84	894.056,73	921.055,73	-8%	+3%
Generalitat	117.427,46	117.122,08	147.001,60	+25%	+26%
FCRI	298.570,94	11.172,48	11.177,48	-96%	
UB	134.906,02	178.899,11	182.810,84	+36%	+2%
UAB	83.995,61	102.270,68	99.633,58	+19%	-3%
UPC	68.205,27	101.353,36	99.732,79	+46%	-2%
UPF	29.332,69	51.848,67	50.388,28	+72%	-3%
UdG	70.403,93	65.663,44	65.376,31	-7%	
URV	63.318,63	85.487,62	85.509,08	+35%	
UdL	30.557,29	53.256,33	53.225,91	+74%	
UOC	68.490,56	90.455,12	90.599,12	+34%	
URL	26.045,28	27.913,16	27.036,06	+4%	-3%
CSIC	8.519,16	8.614,68	8.614,68	+1%	
Altres entitats	1.519.237,46	1.626.279,20	1.608.354,33	+6%	-1%
UVic	10.271,28		16.993,92	+65%	
UIC	19.295,96		23.096,69	+20%	
UAO	11.114,52		11.240,28	+1%	
Biblioteca de Catalunya	15.410,42		68.938,08	347%	
CBUC	82.294,42		66.116,66	-20%	
Altres institucions	1.380.850,86		1.421.968,70	+2%	
Total	2.519.010,30	2.520.335,93	2.529.410,06	0%	0%

8.3. Altres ingressos corrents

Dins d'aquest apartat s'inclouen els ingressos per reintegraments d'exercicis tancats i els patrimonials.

Concepte	Exercici 2011	Pressupost 2012	Liquidació 2012	Variació vs. 2011	Variació vs. press.
Reintegr. d'ex. tancats	152.995,33				
• Retorn IVA 2005	152.073,47				
• Ajustament TERMCAT	921,86				
Ingressos patrimonials	10.644,71	100,00	5,53		-95%
Interessos c/c	537,18	5,00		-93%	-100%
Diferències positives canvi	18,97			-100%	
Altres ingr. Financers	10.088,56	95,00	5,53		-82%

8.4. Aplicació d'ingressos a distribuir en diversos exercicis

En el balanç de situació del CESCA es reflecteix l'immobilitzat cedit en ús per les entitats consorciades com a aportació inicial del CESCA, i part de les aportacions realitzades per les entitats consorciades que s'han destinat a finançar la inversió realitzada en el transcurs de l'exercici 2012.

Pel que fa al saldo dels ingressos a distribuir en diferents exercicis, dels 3.639.110,49 €, 1.500.000,00 € correspon a la subvenció rebuda i 2.043.291,22 € corresponen al valor net de la resta dels béns pendents d'amortitzar.

Quant als béns cedits, el detall del que manca per imputar es pot veure en el quadre següent:

Concepte	Import
Béns cedits	2.746.775,93
Amortització acumulada béns cedits	2.746.775,93
Net pendent d'amortitzar	0
Ingressos a distribuir per béns cedits	0

Pel que fa als béns finançats amb subvencions de capital i préstecs, el detall és el següent:

Concepte	Import préstec	Import subvencions
Programari		1.323.860,35
Immobilitzat material	625.000,00	8.659.936,09
Immobilitzat financer		257,48
Immobilitzat en curs		113.000,00
Total immobilitzat	625.000,00	10.097.053,92
Amortització acumulada programari		826.912,00
Amortització acumulada immobilitzat material	276.292,07	7.226.850,70
Total amortització acumulada	276.292,07	8.053.762,70
Net pendent d'amortitzar	348.707,93	2.043.291,22

8.5. Plantilla i despeses de personal

En el transcurs de l'exercici 2012, el CESCA ha seguit adherit al Conveni col·lectiu d'àmbit estatal per als centres d'educació universitària i d'investigació.

Com a fruit del desplegament dels serveis d'administració electrònica, la Comissió Permanent de l'11 d'abril va aprovar el desglossament de la Unitat de Càlcul i Arxiu en dues, la de Càlcul Científic i la d'Administració Electrònica, a partir de l'1 de juliol de 2012.

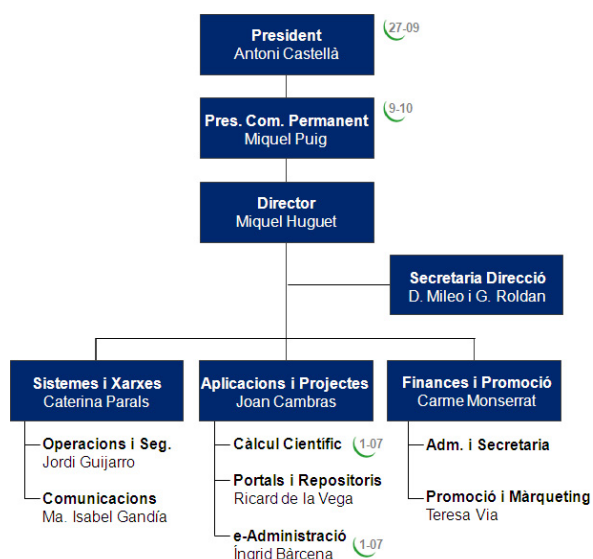


Figura 1. L'organització departamental, en vigor des de l'1 de juliol de 2012 (excepte els càrrecs indicats amb la data d'incorporació posterior)

La plantilla de personal a 31 de desembre era de 39 persones, 29 fixes, 7 amb contracte d'obra o servei, i 3 becaris en cooperació educativa (de la UPC, UPF i URL), una més que l'exercici passat, amb la distribució per departament i nivell professional que consta a la taula següent:

Total (homes+dones)	Tècnics						Secretaris				Coop. educ.	
	T7	T6	T5	T4	T3	T2	S8	S7	S6	S5		
Total a 31-12-12: 39	26+13	2	4	10	5	8	1	1	1		4	3
Direcció	4+1	1		1	1	1			1			
Sistemes i Xarxes	11+2	1	2	3	3	2						2
Aplicacions i Projectes	10+2		2	4		4	1					1
Finances i Promoció	1+8			2	1	1		1			4	
Total a 31-12-11: 38	26+12	1	4	9	6	9			2		3	4
Direcció	3+1	1		1	1				1			
Sistemes i Xarxes	11+2		2	3	3	3						2
Aplicacions i Projectes	11+2		2	3	1	5						2
Finances i Promoció	1+7			2	1	1			1		3	

El nombre de llocs de treball fixos s'ha mantingut als 29 previstos inicialment, amb un factor de rotació d'un 14% (és a dir, quatre han causat baixa), mentre que els contractes temporals han passat de sis a set (vegeu l'annex III), en haver de reforçar el personal de Secretaria a finals d'any per una baixa per maternitat.

Les persones que ocupen els 29 llocs de treball fixos tenen una mitjana d'edat de 38,8 anys i una antiguitat a l'empresa de 8,3 anys, xifres superiors a l'any passat: 37,6 i 7,9, respectivament. La figura 2 mostra la distribució de la plantilla per edat, antiguitat a l'empresa, sexe i titulació acadèmica (doctors, enginyers superiors o llicenciats, enginyers tècnics...).

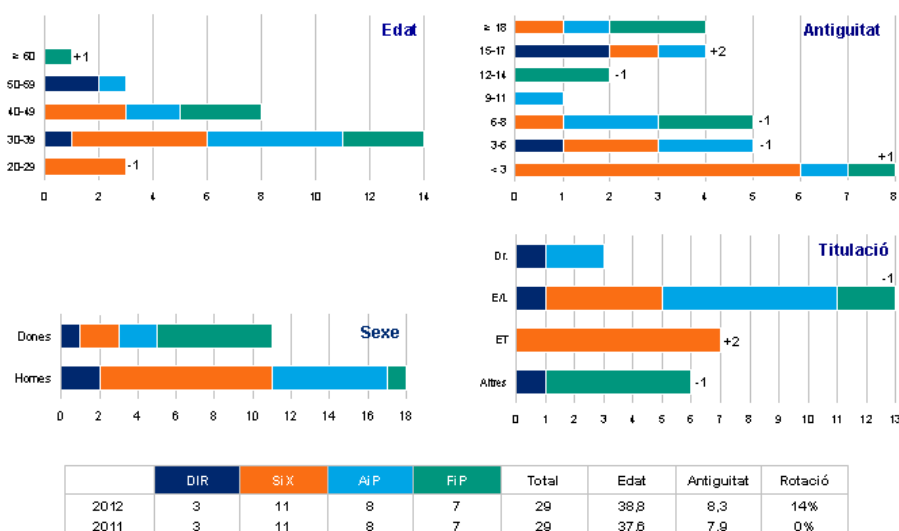


Figura 2. Estadístiques dels llocs de treball fixos

Les absències laborals han augmentat de 3,1% de 3,5% que corresponen a 1,2 persones a temps complet, majoritàriament per malaltia (2,8%) i baixes per maternitat (0,5%).

La distribució de personal per centre de cost, normalitzat a jornada completa, és la següent:

Centre de cost	Consell Dir.	Tècnics	Secretaris	Coop. educ.	2012	2011
Administració electrònica	0,6	2,8	0,4	0,1	4,0	4,3
Anella Científica	1,1	5,9	1,1	0,5	8,7	9,1
Càlcul d'Altes Prestacions	0,5	3,8	0,6	0,5	5,4	5,2
CATNIX	0,1	0,9	0,2	0,1	1,4	1,8
Disseny de Fàrmacs	0,1	0,5	0,1	0,0	0,7	0,8
Emmagatzematge Dades	0,1	0,9	0,1	0,0	1,2	1,3
Portals i Repositoris	0,8	6,2	0,7	0,3	7,9	9,5
Promoció i Màrqueting	0,5	2,7	0,3	0,1	3,6	3,7
Altres serveis	0,0	2,0	0,0	0,0	2,1	0,2
Total 2012	4,0	25,7	3,6	1,8	35,0	35,7
Total 2011	4,0	26,3	3,8	1,7	35,7	

Aquesta distribució de recursos per centre de cost, s'ha fet a partir de les hores que el personal ha dedicat directament a les activitats pròpies del centre de cost (que han suposat un 77% de les hores treballades), als quals se li han sumat la part proporcional de les tasques associades a serveis generals² (20%) i les absències de personal (3%).

També cal tenir en compte que, en general, el personal no està dedicat en exclusiva a un únic centre de cost. Per exemple, els Administradors de Sistemes per a càlcul i emmagatzematge, i per a portals i repositoris, són intercanviables per poder cobrir el servei durant els torns de vacances i en cas de baixes laborals. Pel mateix motiu, no hi ha un tècnic de comunicacions que es dediqui exclusivament al CATNIX, sinó que aquest servei és compartit per tots ells. Per això, a més del fet que hi ha personal que no està a jornada completa, els nombres per a la majoria de caselles inclouen decimals.

El nombre total de persones d'aquesta taula (35,0) no coincideix exactament amb els llocs de treball mencionats anteriorment (39) perquè el primer inclou tot el personal disponible durant l'exercici, normalitzat a jornada completa, mentre que el segon correspon a l'estat de la plantilla a 31 de desembre.

Tal com es pot veure a la taula següent, les despeses de personal han estat inferiors a les de l'any passat i també a les pressupostades:

Concepte	Exercici 2011	Pressupost 2012	Liquidació 2012	Variació vs. 2011	Variació vs. press.
Personal laboral	1.091.740,42	1.050.935,00	996.155,39	-9%	-5%
Cooperació educativa*	19.861,10				
Seguretat Social	322.172,11	309.215,00	307.743,71	-4%	
Indemnitzacions	860,65	1.475,00	526,05	-39%	-64%
Total	1.434.634,38	1.361.625,00	1.304.425,15	-8%	-4%

*Tal com s'ha comentat a l'apartat 4, la despesa associada s'ha traspasat a transferències corrents.

S'han periodificat les pagues extres de març i de juny corresponents a l'exercici 2012 per un import total de 79.842,00 €. El nombre total d'hores extres realitzades ha estat de 243, inferior a les 710 de l'exercici passat, i cap treballador ha superat el màxim de 80 hores.

De conformitat amb la disposició addicional sisena de la Llei 5/2012, del 20 de març, de mesures fiscals, financeres i administratives i de creació de l'impost sobre les estades en establiments turístics, que declara "inaplicables les condicions regulades pels convenis col·lectius que estableixen sistemes de premis vinculats als anys de serveis prestats consistents en la

² Les tasques associades a serveis generals inclouen aquelles activitats que no s'han pogut associar directament a un únic centre de cost, com per exemple les de coordinació i direcció, administració, secretaria, operació i manteniment de les instal·lacions tècniques, les eines corporatives i la xarxa interna, etc.

percepció de quantitats en metàl·lic”, no s’ha fet la provisió de fons per a la paga extraordinària dels treballadors que compleixin 25 anys d’antiguitat a l’empresa³.

Aquesta provisió, pressupostada en 7.044,83 €, es calcula a partir de la paga que haurien de rebre els treballadors que ja porten un mínim de 10 anys d’antiguitat a l’empresa i poden arribar a assolir els 25. De moment és manté l’acumulat de 92.611,62 € ja que el premi s’ha suspès però no s’ha anul·lat.

D’acord amb la Llei de pressupostos de la Generalitat de Catalunya per al 2012, no s’ha fet cap aportació al Pla de Pensions de Promoció Conjunta BBVA Institucions de Catalunya.

Els membres dels òrgans de govern, que planifiquen, dirigeixen i controlen l’activitat del Consorci, no reben cap mena de compensació per raó del seu càrrec. Aquest també és el cas per als membres dels òrgans assessors. El personal directiu tampoc rep cap retribució variable en funció d’objectius ni disposa de contractes d’alta direcció.

El Consorci no ha registrat cap indemnització per acomiadament de membres de l’alta direcció, ni ha efectuat cap bestreta ni ha concedit cap crèdit al personal de l’alta direcció, ni als membres del Consell de Govern.

8.6. Despeses de béns i serveis

El total de les despeses per béns i serveis ha estat un 4% inferior a les despeses pressupostades. Es desglossen com segueix a la taula següent:

Concepte	Exercici 2011	Pressupost 2012	Liquidació 2012	Variació vs. 2011	Variació vs. press.
20. Lloguers i cànon	386.892,12	330.860,00	331.211,29	-14%	0%
Terrenys i edificis	204.497,40	206.375,00	206.781,96	+1%	
Llicències de programari	182.394,72	124.485,00	124.429,33	-32%	
21. Conservació i reparació	203.906,44	338.656,00	334.446,02	+64%	-1%
Edifici	2.480,97	3.927,00	4.851,81	+96%	+24%
Maquinari	98.552,31	205.629,00	194.268,78	+97%	-6%
Programari	61.899,33	100.100,00	102.114,37	+65%	+2%
Instal·lacions tècniques	40.973,83	29.000,00	33.211,06	-19%	+15%
22. Material, submin. et al.	1.695.848,35	1.773.814,70	1.675.866,04	-1%	-6%
Material ordinari no inventariable	11.918,30	11.500,00	7.512,16	-37%	-35%
Premsa, revistes, llibres...	3.558,72	3.750,00	3.688,16	+4%	-2%
Aigua i energia	252.006,50	230.000,00	213.009,98	-15%	-7%
Altres subministraments	5.245,97	4.600,00	4.817,60	-8%	+5%

³ Aquesta paga extraordinària, equivalent a cinc pagues ordinàries, està prevista en l’article 32 del XIII Convenio Colectivo Estatal para los centros de educación universitaria e investigación, publicat el 21 de juliol de 2012 al BOE.

Concepte	Exercici 2011	Pressupost 2012	Liquidació 2012	Variació vs. 2011	Variació vs. press.
Serveis postals, missat. i altres	5.240,36	15.000,00	4.586,50	-12%	-69%
Telecomunic. adq. a la GC	2.511,14	1.200,00	955,12	-62%	-20%
Telecomunic. adq. a altres	1.110.770,38	1.110.170,00	1.109.436,28		
Primes d'assegurances	9.924,66	10.120,00	10.046,05	+1%	-1%
Tributs	236,19	250,00	225,25	-5%	-10%
Atencions protocol·làries	4.660,05	6.670,00	3.525,00	-24%	-47%
Publicitat, difusió i altres	14.784,50	3.000,00	2.420,00	-84%	-19%
Organització de cursos, etc.	19.586,79	9.000,00	10.424,45	-47%	+16%
Public. i edictes diaris oficials	728,08			-100%	
Premis	450,00	450,00	450,00		
Formació del personal propi	23.215,06	15.000,00	15.976,86	-31%	+7%
Serveis bancaris	842,98	1.100,00	297,89	-65%	-73%
Altres despeses diverses	4.020,06	4.000,00	4.000,50		
Neteja i sanejament	19.698,79	18.500,00	17.607,20	-11%	-5%
Estudis i dictàmens					
Intèrprets i traductors	1.560,20	500,00		-100%	-100%
Auditories i control fons europeu	6.166,92	5.930,00	6.076,00	-1%	+2%
Treballs tècnics	105.376,79	190.394,70	112.006,15	+6%	-41%
Serveis infor. realitzat per GC	38.360,50	72.680,00	78.271,68	+104%	+8%
Serveis infor. realitzat per GC	54.985,41	60.000,00	70.533,21	+28%	+18%
23. Dietes, locomoció i trasllats	26.539,78	30.000,00	23.443,40	-12%	-22%
24. Despeses de publicacions	29.210,32	35.500,00	34.068,03	+17%	-4%
Total	2.342.397,01	2.508.830,70	2.399.034,78	+2%	-4%

D'acord amb la política de cohesió territorial per a tots els punts de l'Anella Científica, aprovada per la Comissió Permanent de 2 de desembre de 2005, s'ha facturat a cost metropolità la primera connexió de cada institució (adherida o vinculada, a excepció de les entitats de la categoria B.3), independentment de la seva ubicació geogràfica, així com a cost metropolità de 10 i 40 Mbps la dels punts d'accés amb més de dos anys d'antiguitat connectats per radioenllaç de 2-8 i 34 Mbps, respectivament.

Les institucions que han gaudit d'aquest preu avantatjós són: Fundació TecnoCampus Mataró-Maresme (TecnoCampus), Fundació Hospital/Asil de Granollers (FHAG), la Universitat de Vic, Consorci Hospitalari de Vic (CHV), Fundació Privada Universitat Abat Oliba (UAO) i el Consorci Escola Tècnica d'Igualada (CETI), així com totes les altres institucions ubicades fora de la província de Barcelona.

Les despeses corrents imputades al Programa de serveis consorciat han estat 12.595,02 €, majoritàriament ocasionades per la selecció del director general del futur Consorci (11.475 €).

Al compte de pèrdues i guanys, a l'apartat d'altres despeses de gestió, hi figuren 2.916,39 € de la dotació de provisió per a operacions comercials que fa que el total liquidat per a béns i serveis (2.420.416,28 €) passi a 2.423.332,67 €.

8.7. Altres despeses corrents

Dins d'aquest apartat s'inclouen les despeses financeres i les transferències corrents.

Concepte	Exercici 2011	Pressupost 2012	Liquidació 2012	Variació vs. 2011	Variació vs. press.
Despeses financeres	8.966,45	20.387,30	21.489,59	+140%	+5%
Interessos d'operacions en tresoreria	5.698,68	15.440,00	16.538,29	+190%	+7%
Despeses d'emissió, modif. i canc. pòlissa	2.500,00	4.887,30	4.887,30	+95%	
Altres despeses financeres	767,77	60,00	64,00	-92%	+7%
Transferències corrents		24.625,00	21.381,50		-13%
A famílies (beques per a cooperació educ.)		24.625,00	21.381,50		-13%

Tal com s'ha mencionat en la secció 4, enguany s'han ajustat algunes partides pressupostàries per tal que coincideixin amb les fixades per als pressupostos de la Generalitat de Catalunya. Concretament, les beques per a cooperació educativa que tradicionalment s'havien imputat com a altres despeses de personal, a partir d'enguany es carreguen com a una transferència corrent a famílies.

9. Aplicació de resultats

El pressupost de 2012 s'ha executat majoritàriament tal com estava previst amb tres excepcions: la reducció de les transferències pressupostades per part de la Generalitat de Catalunya i que ja s'han comentat a l'apartat 8.1, el retard en la posada en operació dels portals de MyUniversity a les universitats UB, UAB, UPC, UdG i UdL que també ha ocasionat una reducció de l'aportació de la Comissió Europea i de la despesa associada, i la impossibilitat d'execució de la partida d'inversió associada al Programa de serveis consorciats en no haver finalitzat la concreció dels objectius a realitzar.

Els ingressos han estat de 4.042.902,11 €, i les despeses de 4.423.245,80 € que han generat un dèficit pressupostari de 380.343,69 €.

Els ingressos reconeguts en el compte de pèrdues i guanys de l'exercici 2012 han estat de 4.487.719,49 €, un 6% menys que l'exercici anterior, i les despeses de 4.755.314,79 €, similars a les de l'exercici anterior, que han generat un resultat comptable de 267.595,30 €.

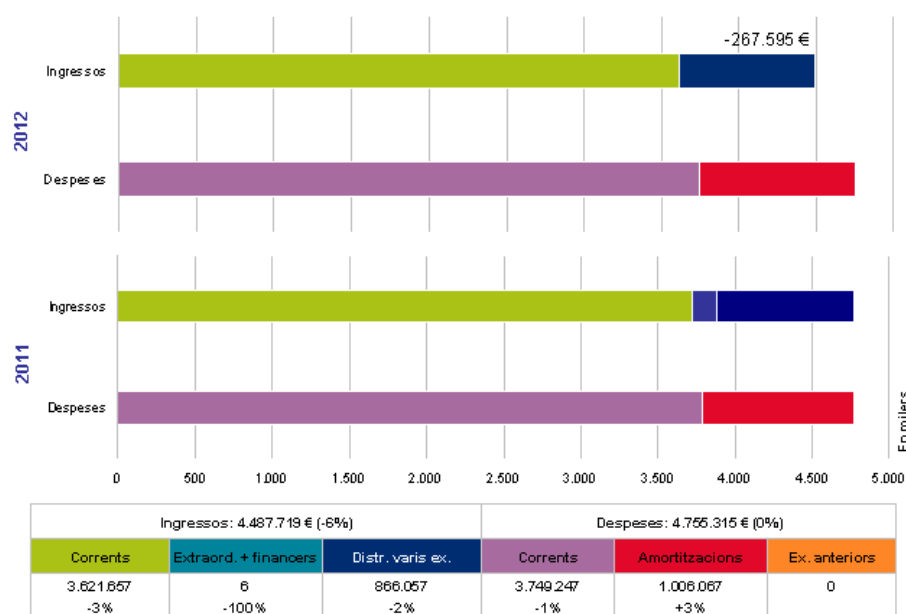


Figura 3. Resultat de l'exercici

La diferència entre el resultat de la liquidació pressupostària i el resultat comptable del compte de pèrdues i guanys de l'exercici és conseqüència del diferent tractament que es dona entre els ingressos de capital i les inversions en la liquidació del pressupost i la comptabilitat financera. A la primera es consideren despeses la totalitat de les inversions i el retorn del préstec, mentre que a la segona, les inversions s'incorporen al compte de pèrdues i guanys proporcionalment a la pèrdua de valor anual en forma d'amortització, el retorn del préstec mai hi apareix i s'hi inclou la provisió d'insolvències.

Per tant, al dèficit pressupostari de -380.343,69 €, cal restar-li la dotació per provisió d'insolvències (2.916,39 €) i la dotació per amortitzacions (156.250,00 €), i sumar-li la diferència entre els ingressos de capital i les inversions i el retorn del préstec de l'exercici (271.914,78 €), per obtenir el resultat comptable de l'exercici de -267.595,30 €.

Si Intervenció General hagués reconegut com a romanents finalistes els 412.789,45 € aportats per les universitats al fons propis (vegeu l'apartat 6.4), llavors no s'haguessin minoritzat els 217.544,88 € de la subvenció prevista per a enguany ni s'haguessin avançat els 195.244,56 € per amortitzar el crèdit del llavors MICINN, la qual cosa hagués ocasionat un superàvit pressupostari de 32.445,75 € i un resultat comptable de -50.050,42 €.

10. Evolució dels recursos econòmics

L'evolució dels ingressos i de les despeses d'aquests cinc últims anys ha estat la següent:

	2008	2009	2010	2011	2012
Ingressos	3.715.455	3.719.777	6.534.313	5.672.447	4.042.902
	+6%	0%	+76%	-13%	-29%
Generalitat de Catalunya	922.922	1.006.495	1.106.981	2.404.142	1.363.137
• SUR	625.000	655.000	669.250	2.103.714	1.072.885
• Salut		125.000	125.000	125.000	106.250
• DGTSI	197.000	75.000	130.000	58.000	37.000
• Cultura*		102.072	120.396	58.000	88.070
• Altres serveis facturats	100.922	49.423	62.335	59.428	58.932
FCRI/FICSR	836.747	846.268	768.425	718.571	11.177
Universitats Consorci i CSIC	491.334	517.465	1.488.311	619.834	948.937
MICINN (ICTS)	204.488	59.730	964.178	65.694	16.993
En préstec			625.000		
Altres ingressos	1.259.964	1.289.818	1.581.418	1.864.206	1.702.659
Despeses corrents	3.096.350	3.238.607	3.494.145	3.785.998	3.746.331
	+3%	+4%	+8%	+8%	-1%
Personal (laboral i beques)	1.132.973	1.219.712	1.409.587	1.434.634	1.325.807
Serv. informàtics i teleco.	1.018.584	1.049.506	1.135.289	1.206.627	1.259.196
Lloguers i cànons	242.424	270.473	252.530	386.892	331.211
Conservació i reparació	234.096	211.948	222.776	203.906	334.446
Aigua i energia	164.549	233.497	200.354	252.007	213.010
Altres despeses corrents	308.316	253.472	273.610	301.931	282.661
Inversions	598.244	489.392	3.017.954	286.591	676.915
	+20%	-18%	+517%	-91%	237%
Administració electrònica		109.047	972.059	9.256	150.116
Càlcul d'Altes Prestacions	117.960	294.214	1.165.921	72.487	201.495
Comunicacions	9.841	57.260	749.437	68.374	194.708
Emmagatzematge de Dades	398.900	7.115	12.454	62.673	1.207
Portals i Repositoris		17.396	87.865	69.825	8.037
Altres inversions	71.544	4.360	30.218	3.977	121.353

* Inclou també la facturació a través de l'ICIC/ICEC.

En forma de gràfica:

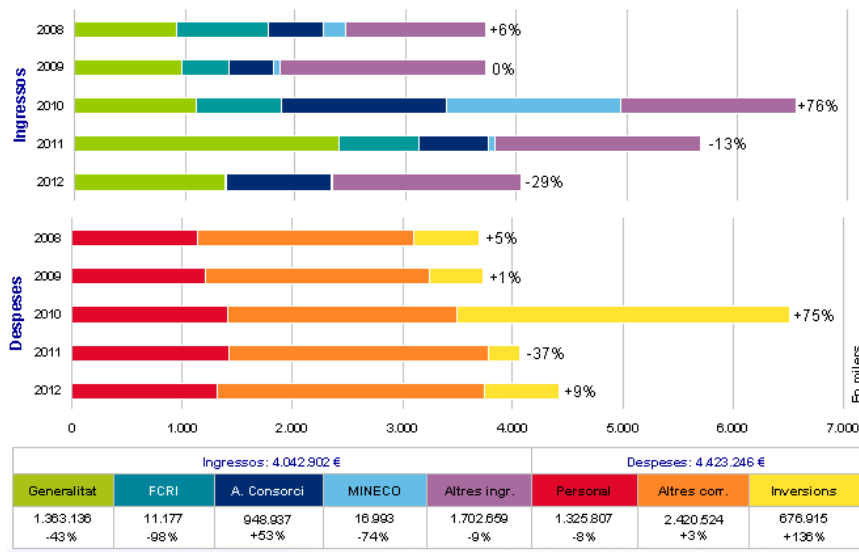


Figura 4. L'evolució dels comptes

Si es consideren només els ingressos i les despeses corrents, en el període 2009-12, la facturació, les subvencions finalistes i la despesa corrent han augmentat en un 26%, 6% i 21%, respectivament, mentre que les subvencions regulars han disminuït en un 13%. Aquesta tendència s'ha mantingut al llarg dels últims 11 anys, com es pot observar a la figura 5, de manera que es pot constatar que el creixement econòmic del Consorci és fruit dels serveis prestats, ja siguin per facturació o per subvenció finalista.

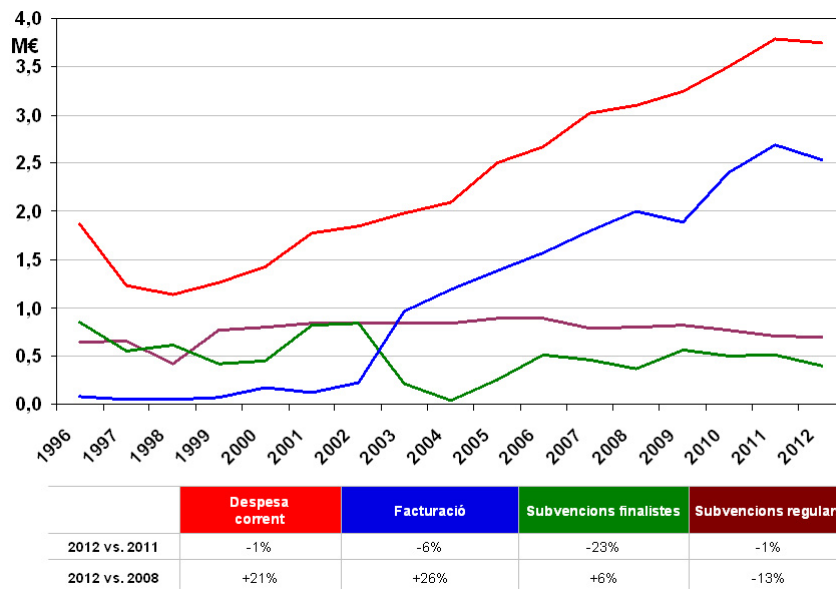


Figura 5. L'evolució dels ingressos i la despesa corrent

El percentatge de la despesa corrent coberta per ingressos de serveis prestats (per facturació o per subvenció finalista) és d'un 71%. Les pròpies institucions consorciades cobreixen el 51% de la despesa corrent pels serveis que reben.

D'altra banda, també cal destacar que el total d'ingressos corrents per empleat (incloent els facturats, les subvencions finalistes i les regulars) s'ha reduït en un 5%, mentre que el cost mitjà per empleat s'ha reduït en un 6% (vegeu figura 6).

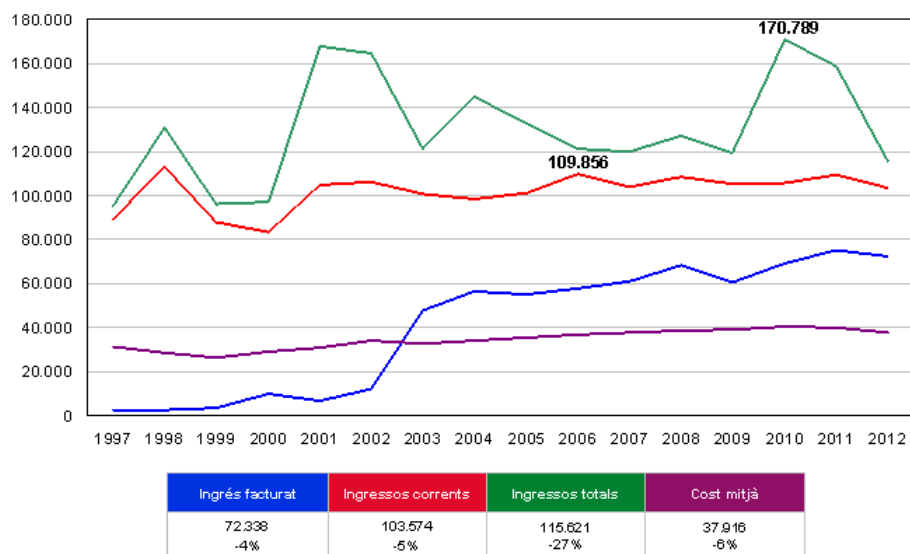


Figura 6. L'evolució dels ingressos i cost mitjà per empleat

Annex I.

Comptes anuals

Compte de pèrdues i guanys abreujat				
Núm. cte.	Compte	Notes	31-12-2011	31-12-2012
705	Prestacions de serveis		2.519.010,30	2.529.410,06
1.	Import net de la xifra de negocis	8.2	2.519.010,30	2.529.410,06
740	Subvencions i donacions		1.203.204,89	1.092.247,04
747	Altres subvencions i donacions			
759	Ingressos per serveis directes			
5.	Altres ingressos d'explotació	8.1	1.203.204,89	1.092.247,04
640	Sous i salaris		-1.091.740,52	-996.155,39
641	Indemnitzacions		-860,65	-526,05
642	Seguretat Social a càrrec de l'empresa		-322.172,11	-307.743,71
643	Aportacions a plans de pensions			
646	Altres despeses de personal		-19.861,10	0,00
6.	Despeses de personal	8.5	-1.434.634,38	-1.304.425,15
621	Arrendaments i cànon		-386.892,12	-331.211,29
622	Reparacions i conservació		-203.906,44	-334.446,02
623	Serveis professionals independents		-113.103,91	-118.082,15
625	Primes d'assegurances		-9.924,66	-10.046,05
626	Serveis bancaris		-842,98	-297,89
628	Subministraments		-1.463.874,29	-1.476.792,77
629	Altres serveis		-91.669,74	-71.330,31
631	Tributs		-236,19	-225,25
653	Beques		0,00	-21.381,50
659	Altres despeses de gestió		-71.946,68	-56.603,05
695	Dotació a la provisió per operacions comercials		-3.243,51	-2.916,39
7.	Altres despeses de gestió	8.6	-2.345.640,52	-2.423.332,67
680	Amortització immobilitzat intangible	6.1	-188.558,67	-186.726,81
681	Amortització immobilitzat material	6.2	-790.002,87	-819.340,57
8.	Amortització de l'immobilitzat		-978.561,54	-1.006.067,38
746	Subvencions i donac. transferits al rtat. de l'exercici		881.271,42	866.056,86
9.	Imputació subvencions d'immobilitzat no financer	8.1	881.271,42	866.056,86
11.	Altres resultats	8.3	153.671,57	
A)	Resultat d'explotació	9	-1.678,26	-246.111,24
769	Altres ingressos financers		10.625,74	5,53
12.	Ingressos financers	8.3	10.625,74	5,53
663	Interessos de deutes a curt termini		-5.698,68	-16.538,29
669	Altres despeses financeres		-3.222,86	-4.951,30
13.	Despeses financeres	8.7	-8.921,54	-21.489,59
15.	Diferències de canvi		-25,94	
D)	Resultat de l'exercici	9	0,00	-267.595,30

Balanç abreujat de l'exercici 2012

Actiu

Compte	Notes	31-12-2011	31-12-2012
A) Actiu no corrent			
<u>I. Immobilitzat intangible</u>	6.1	646.915,48	609.948,35
206 Programari		597.184,95	496.948,35
209 Altre imm. Intangible (béns cedits)		157,90	0,00
238 Immobilitzat intangible en curs		49.572,63	113.000,00
<u>II. Immobilitzat material</u>	6.2	2.425.473,36	1.781.793,32
210 Terrenys i béns naturals			
212 Equips de telecomunicacions		669.173,04	681.086,11
215 Instal·lacions tècniques		429.273,46	391.045,82
216 Mobiliari i estris		19.382,91	28.867,37
217 Equips de procés de dades		1.175.917,24	680.794,02
218 Elements de transport			
219 Altre immobilitzat material			
23 Immobilitzat material en curs		131.726,71	
<u>V. Inversions financeres a llarg termini</u>	6.3	16.496,96	257,48
260 Fiances constituïdes a llarg termini		16.496,96	257,48
B) Actiu corrent			
<u>III. Deutors comercials i altres comptes</u>	7.1	3.419.996,61	2.865.822,95
430 Clients		784.131,70	794.563,37
436 Clients de cobrament dubtós		3.243,51	6.159,90
440 Deutors diversos		1.200,00	1.200,00
470 H.P. deutora		2.634.664,91	2.068.081,37
472 H.P. IVA suportat			1.978,21
473 H.P. retencions i pagaments a compte			
490 Provisió per insolvències		-3.243,51	-6.159,90
555 Partides pendents d'aplicació			
<u>V. Inversions financeres a curt termini</u>	7.1	0,00	0,00
541 Valors de deute a curt termini			
542 Crèdits a curt termini			
561 Dipòsits rebuts a curt termini			
<u>VI. Periodificació</u>		75.056,51	30.101,79
480 Despeses anticipades		75.056,51	30.101,79
<u>VII. Efectiu i altres actius líquids equiv.</u>	6.5	81.303,62	254.723,08
570 Caixa		156,07	549,78
571 Bancs, moneda estrangera		208,34	264,81
572 Bancs, comptes corrents		80.939,21	253.908,49
574 Bancs, comptes d'estalvi			
Total actiu		6.665.242,54	5.542.646,97

Balanç abreujat de l'exercici 2012

Passiu

Compte	Notes	31-12-11	31-12-12
Patrimoni net			
A-1) Fons propis			
<u>I. Capital</u>	6.4	412.789,45	412.789,45
101 Fons Social		412.789,45	412.789,45
<u>III. Reserves</u>		0,00	0,00
112 Reserva legal			
113 Reserves voluntàries			
<u>V. Resultats exercicis anteriors</u>		0,00	0,00
120 Romanent			
121 Resultats negatius exercicis anteriors		0,00	
<u>VII. Resultat de l'exercici</u>	9	0,00	-267.595,30
129 Resultat de l'exercici		0,00	-267.595,30
A-3) Subv., donacions i llegats	8.4	4.100.167,35	3.639.110,49
130 Ingressos a distr. en diversos exercicis		4.100.167,35	3.639.110,49
Passiu no corrent			
<u>I. Provisions a llarg termini</u>	8.5	92.611,61	92.611,61
140 Provisió per pensions i obl. similars		92.611,61	92.611,61
<u>II. Deutes a llarg termini</u>		600.000,00	248.505,44
171 Deutes a llarg termini		600.000,00	248.505,44
175 Efectes a pagar a llarg termini			
<u>III. Deutes emp. grup llarg termini</u>		0,00	0,00
160 Deutes a llarg termini emp. grup			
Passiu corrent			
<u>III. Deutes a curt termini</u>		153.084,18	415.572,77
520 Deutes entitats crèdit a curt termini		153.084,18	411.647,53
526 Interessos a curt termini			3.925,24
553 Compte amb socis i administradors			
<u>V. Creditors com. i altres comptes a pagar</u>			
<u>1. Proveïdors</u>	7.2	1.047.762,21	824.772,37
400 Proveïdors		604.553,39	340.229,86
409 Factures pendents de rebre		275.968,56	239.193,33
410 Creditors		167.240,26	245.349,18
<u>2. Altres creditors</u>	7.2	174.272,53	154.597,95
465 Remuneracions pendents de pagament		81.360,00	80.298,09
475 H.P. creditors per diversos conceptes		53.839,16	36.660,40
476 H.P. Seguretat Social creditora		39.154,54	37.639,46
477 H.P. IVA repercutit		-81,17	
551 Compte corrent amb socis i admin.			
<u>VI. Periodificacions</u>		84.555,21	22.282,19
485 Ingressos anticipats		84.555,21	22.282,19
Total passiu		6.665.242,54	5.542.646,97

Codi	Concepte	Avantprojecte	Modificacions CG27 i CG28	Pressupost modificat	Drets/obligacions reconeguts/des		
3190009	Prestació de serveis a la Generalitat de Catalunya	57.969,96	59.152,12	117.122,08	147.001,60	26%	
	A la Fundació Catalana per a la Recerca i la Innovació	11.176,79	-4,31	11.172,48	11.177,48	0%	
	A la Universitat de Barcelona	216.043,68	-37.144,57	178.899,11	182.810,84	2%	
	A la Universitat Autònoma de Barcelona	107.358,86	-5.088,18	102.270,68	99.633,58	-3%	
	A la Universitat Politècnica de Catalunya	91.583,09	9.770,27	101.353,36	99.732,79	-2%	
	A la Universitat Pompeu Fabra	52.915,52	-1.066,85	51.848,67	50.338,28	-3%	
	A la Universitat de Girona	65.236,83	426,61	65.663,44	65.376,31	0%	
	A la Universitat Rovira i Virgili	80.668,74	4.818,88	85.487,62	85.509,08	0%	
	A la Universitat de Lleida	53.197,53	58,80	53.256,33	53.225,91	0%	
	A la Universitat Oberta de Catalunya	90.657,34	-202,22	90.455,12	90.599,12	0%	
	A la Universitat Ramon Llull	26.333,32	1.579,84	27.913,16	27.036,06	-3%	
	Al Consell Superior d'Investigacions Científiques	8.618,65	-3,97	8.614,68	8.614,68		
	Prestació de serveis a altres entitats	1.490.415,10	135.864,10	1.626.279,20	1.608.354,33	-1%	
	Capítol 3. Taxes, venda béns i serveis, i altres ingressos	2.352.175,41	168.160,52	2.520.335,93	2.529.410,06	0%	1
4020028	Programes d'Universitats i Recerca (ICTS)	55.500,00	-55.500,00	0,00	16.992,98		2
4030009	D'altres entitats autònomes de l'Estat (CSIC)	36.060,00		36.060,00	36.060,00		
4060005	Altres ingressos de la Seguretat Social	2.600,00		2.600,00	672,10	-74%	
4100001	De la Generalitat, per finançar despeses de funcionament	165.000,00	-165.000,00	0,00			
4100007	Del Dept. d'Economia i Coneixement (SUR)	1.010.564,59	63.850,00	1.074.414,59	817.884,79	-24%	3
4100012	Del Dept. de Salut		106.250,00	106.250,00	106.250,00		
4100021	Del Dept. d'Empresa i Ocupació (DGTSI)	65.000,00	22.000,00	87.000,00	37.000,00	-57%	4
4306080	De la Biblioteca de Catalunya	60.000,00	-60.000,00	0,00			
4930009	Altres transferències corrents de la UE	68.000,00	34.000,00	102.000,00	77.387,17	-24%	5
Capítol 4. Transferències corrents	1.462.724,59	-54.400,00	1.408.324,59	1.092.247,04	-22%		
5200001	Interessos de comptes corrents	5,00		5,00		-100%	
5210001	Altres interessos de dipòsit	95,00		95,00	5,53	-94%	
Capítol 5. Ingressos patrimonials	100,00	0,00	100,00	5,53	-94%		
7437070	De la Universitat Oberta de Catalunya		9.892,00	9.892,00	9.892,00		
7490002	De la Universitat de Barcelona		38.510,00	38.510,00	38.510,00		
7490003	De la Universitat Autònoma de Barcelona		29.128,00	29.128,00	29.128,00		
7490004	De la Universitat Politècnica de Catalunya		27.045,00	27.045,00	27.045,00		
7490005	De la Universitat Pompeu Fabra		11.125,00	11.125,00	11.125,00		
7490006	De la Universitat de Girona		11.380,00	11.380,00	11.380,00		
7490007	De la Universitat de Lleida		9.894,00	9.894,00	9.894,00		
7490008	De la Universitat Rovira i Virgili		13.026,00	13.026,00	13.026,00		
Capítol 7. Transferències de capital	0,00	150.000,00	150.000,00	150.000,00			6
8210001	Devolució de fiances		16.239,48	16.239,48	16.239,48		7
8300007	Del Dept. d'Economia i Coneixement	255.000,00		255.000,00	255.000,00		
8700001	Romanents de tresoreria d'exercicis anteriors		1.500.000,00	1.500.000,00		-100%	
Capítol 8. Variació d'actius financers	255.000,00	1.516.239,48	1.771.239,48	271.239,48	-85%		
Total ingressos	4.070.000,00	1.780.000,00	5.850.000,00	4.042.902,11	-31%		

Dèficit pressupostari:	-380.343,69
Dotació per provisió d'insolvències:	-2.916,39
Dotació per a amortitzacions:	-156.250,00
Diferència entre ingressos de capital i les inversions i el retorn del préstec:	271.914,78
Resultat comptable:	-267.595,30

- 1 La facturació de serveis s'ha executat majoritàriament tal com estava previst.
- 2 No s'havia pressupostat aquest ingrés anticipat del llavors MICINN per a l'SDF.
- 3 S'ha reduït en 217.544,88 € pels Romanents de Tresoreria més 38.984,92 per la part proporcional de l'1/14 part de la nòmina.
- 4 Només s'ha formalitzat l'aportació de la DGTSI per al CATNIX (37.000 €).
- 5 Els portals de MyUniversity (UB, UAB, UPC, UdG i UdL) s'han posat en operació més tard del previst.
- 6 S'ha comptabilitzat l'aportació a realitzar d'acord amb l'addenda als serveis d'e-Administració, de data 15 de desembre de 2011.
- 7 El CZF ha retornat la fiança del lloguer de l'Edifici Nexus de conformitat amb l'article 36.6 de la Llei 29/1994 d'arrendaments urbans.

Codi	Concepte	Avantprojecte	Modificacions CG27 i CG28	Pressupost modificat	Drets/obligacions reconeguts/des
1320002	Personal laboral	1.034.000,00	16.935,00	1.050.935,00	996.155,39 -5%
1320003	Altres personal	24.625,00	-24.625,00	0,00	
1330001	Indemnitzacions del personal d'empreses públiques	375,00	1.100,00	1.475,00	526,05 -64%
1600001	Seguretat Social	320.540,00	-11.325,00	309.215,00	307.743,71 0%
Capítol 1.	Remuneracions del personal	1.379.540,00	-17.915,00	1.361.625,00	1.304.425,15 -4% ⑥
2000002	Altres lloguers i cànon de terrenys, béns naturals, edificis...	206.375,00		206.375,00	206.781,96 0%
2020003	Lloguers i cànon de programari	89.500,00	34.985,00	124.485,00	124.429,33 0%
2100001	Conservació, reparació i mant. de terrenys, béns naturals, edif	1.000,00	2.927,00	3.927,00	4.851,81 24%
2120001	Conservació, reparació i mant. d'equips per a procés de dades	189.410,00	16.219,00	205.629,00	194.268,78 -6%
2120003	Manteniment d'aplicacions informàtiques	91.370,00	8.730,00	100.100,00	102.114,37 2%
2130001	Conservació, reparació i mant. d'altre immobilitzat material	26.220,00	2.780,00	29.000,00	33.211,06 15%
2200001	Material ordinari no inventariable	11.500,00		11.500,00	7.512,16 -35%
2200002	Premsa, revistes, llibres i altres publicacions	3.500,00	250,00	3.750,00	3.688,16 -2%
2210001	Aigua i energia	260.000,00	-30.000,00	230.000,00	213.009,98 -7%
2210089	Altres subministraments	4.600,00		4.600,00	4.817,60 5%
2220001	Despeses postals, missatgeria i altres similars	15.000,00		15.000,00	4.586,50 -69%
2220002	Comunicacions mitj. serveis de veu i dades adq. a entitats GE		1.200,00	1.200,00	955,12 -20%
2220003	Comunicacions mitj. serveis de veu i dades adq. a altres entitats		1.110.170,00	1.110.170,00	1.109.436,28 0%
2240001	Despeses d'assegurances	10.000,00	120,00	10.120,00	10.046,05 -1%
2250001	Tributs	250,00		250,00	225,25 -10%
2260002	Atencions protocolàries i representatives	6.670,00		6.670,00	3.525,00 -47%
2260003	Publicitat, difusió i campanyes institucionals	3.000,00		3.000,00	2.420,00 -19%
2260005	Organització de reunions, conferències i cursos	9.000,00		9.000,00	10.424,45 16%
2260010	Premis		450,00	450,00	450,00
2260011	Formació del personal propi	15.000,00		15.000,00	15.976,86 7%
2260039	Despeses de serveis bancaris		1.100,00	1.100,00	297,89 -73%
2260089	Altres despeses diverses		4.000,00	4.000,00	4.000,50 0%
2270001	Neteja i sanejament	18.500,00		18.500,00	17.607,20 -5%
2270008	Intèrprets i traductors	500,00		500,00	-100%
2270012	Auditories i control de fons europeus	5.930,00		5.930,00	6.076,00 2%
2270013	Treballs tècnics	118.570,00	71.824,70	190.394,70	112.006,15 -41%
2280001	Serveis informàtics realitzats per entitats de la Generalitat	76.180,00	-3.500,00	72.680,00	78.271,68 8%
2280004	Serveis informàtics realitzats per altres entitats	1.160.180,89	-1.100.180,89	60.000,00	70.533,21 18%
2300001	Dietes, locomoció i trasllats	30.000,00		30.000,00	23.443,40 -22%
2400001	Despeses de publicacions	35.500,00		35.500,00	34.068,03 -4%
Capítol 2.	Despeses corrents de béns i serveis	2.387.755,89	121.074,81	2.508.830,70	2.399.034,78 -4%
3100001	Interessos d'operacions de tresoreria dels préstecs en euros	9.440,00	6.000,00	15.440,00	16.538,29 7%
3120001	Emissió, modificació i cancel·lació dels préstecs en euros	2.500,00	2.387,30	4.887,30	4.887,30
3420001	Comissions i altres despeses bancàries	1.100,00	-1.100,00	0,00	
3490001	Altres despeses financeres	60,00		60,00	64,00 7%
Capítol 3.	Despeses financeres	13.100,00	7.287,30	20.387,30	21.489,59 5%
4810001	A famílies (beques per a cooperació educativa)		24.625,00	24.625,00	21.381,50 -13%
4830001	Premis	450,00	-450,00	0,00	
4900001	A l'exterior	4.000,00	-4.000,00	0,00	
Capítol 4.	Transferències corrents	4.450,00	20.175,00	24.625,00	21.381,50 -13%
6100001	Inversions en edificis i altres construccions per compte propi		793.125,00	793.125,00	-100%
6200001	Inversions en maquinària, instal·lacions i utilatge	26.243,91	1.462,81	27.706,72	20.517,24 -26%
6400001	Inversions en mobiliari i estris	960,00	13.953,38	14.913,38	15.419,73 3%
6500001	Inversions en equips de procés de dades	92.979,27	48.525,07	141.504,34	102.326,59 -28%
6500002	Inversions en telecomunicacions		650.021,36	650.021,36	37.396,98 -94%
6800002	Inversions en aplicacions informàtiques	8.720,93	142.290,27	151.011,20	149.759,68 -1%
Capítol 6.	Inversions reals	128.904,11	1.649.377,89	1.778.282,00	325.420,22 -82%
9100001	Cancel·lació de préstecs en euros d'ens del sector públic	156.250,00		156.250,00	351.494,56 125%
Capítol 9.	Variació de passius financers	156.250,00	0,00	156.250,00	351.494,56 125%
Total despeses		4.070.000,00	1.780.000,00	5.850.000,00	4.423.245,80 -24%

⑥ Les hores extres pugen 8.614,56 € i les de Supervisió i Seguiment del Servei 24x7, 17.622,69 €.

A) Estat abreujat d'ingressos i despeses	2011	2012
A) Resultat del compte de pèrdues i guanys	0,00	-267.595,30
Ingressos i despeses imputats directament al patrimoni net		
I. Per valoració d'instruments financers		
II. Per cobertures de fluxos d'efectiu		
III. Subvencions, donacions i llegats rebuts	1.786.591,33	405.000,00
IV. Per guanys i pèrdues actuàries i altres ajustos		
V. Per actius no corrents i passius vinculats, mantinguts per a la venda		
VI. Diferències de conversió		
VII. Efecte impositiu		
B) Subtotal ingressos i despeses (I+II+...+VII)	1.786.591,33	405.000,00
Transferències al compte de pèrdues i guanys		
VIII. Per valoració d'instruments financers		
IX. Per cobertures de fluxos d'efectiu		
X. Subvencions, donacions i llegats rebuts	-883.247,09	-866.056,86
XI. Per actius no corrents i passius vinculats, mantinguts per a la venda		
XII. Diferències de conversió		
XIII. Efecte impositiu		
C) Subtotal transferències (VIII+IX+...+XIII)	-883.247,09	-866.056,86
Total d'ingressos i despeses reconeguts (A+B+C)	903.344,24	-728.652,16

B) Estat total de canvis en el patrimoni net	Fons social	Resultats d'exercicis anteriors	Resultat de l'exercici	Subvencions donacions i llegats rebuts	Total
A. Saldo, final de l'any 2010	-412.789,45	8.222,43	-8.222,43	-3.196.823,11	-3.609.612,56
I. Ajustos per canvis de criteri 2010 i anteriors					
II. Ajustos per errors 2010 i anteriors					
B. Saldo ajustat, inici de l'any 2011	-412.789,45	0,00	0,00	-3.196.823,11	-3.609.612,56
I. Total ingressos i despeses reconeguts			0,00	-903.344,24	-903.344,24
II. Operacions amb socis o propietaris					
1. Augments de capital					
2. (-) Reduccions de capital					
3. Altres operacions amb socis o propietaris					
III. Altres variacions del patrimoni net					
C. Saldo, final de l'any 2011	-412.789,45	0,00	0,00	-4.100.167,35	-4.512.956,80
I. Ajustos per canvis de criteri 2011					
II. Ajustos per errors 2011					
D. Saldo ajustat, inici de l'any 2012	-412.789,45	0,00	0,00	-4.100.167,35	-4.512.956,80
I. Total ingressos i despeses reconeguts			267.595,30	461.056,86	728.652,16
II. Operacions amb socis o propietaris					
1. Augments de capital					
2. (-) Reduccions de capital					
3. Altres operacions amb socis o propietaris					
III. Altres variacions del patrimoni net					
E. Saldo, final de l'any 2012	-412.789,45	0,00	267.595,30	-3.639.110,49	-3.784.304,64

Annex II.

Càlcul del romanent de tresoreria

De conformitat amb la fórmula per al càlcul del romanent de tresoreria aplicada per Faura-Casas, es dedueix un superàvit de finançament de 1.733.422,74 €, del qual si es treuen les partides finalistes, romandran 140.810,93 €.

CONCEPTE	2011	2012
Usuaris patrocinadors i deutors de les activitats	3.419.996,61	2.865.822,95
Inversions financeres a curt termini	0,00	0,00
Periodificacions a curt termini	75.056,51	30.101,79
TOTAL DEUTORS PENDENTS DE COBRAMENT (1)	3.495.053,12	2.895.924,74
Creditors per activitats i altres comptes a pagar	1.375.118,92	1.394.943,09
Ingressos pendents d'aplicar	84.555,21	22.282,19
TOTAL CREDITORS PENDENTS PAGAMENT (2)	1.459.674,13	1.417.225,28
EFECTIU I ALTRES LÍQUIDS DE TRESORERIA (3)	81.303,62	254.723,08
ROMANENT DE TRESORERIA PREVI (1)-(2)+(3) = (4)	2.116.682,61	1.733.422,54
ROMANENT AMB FINANÇAMENT AFECTAT (Periodif) (5)		
ROMANENT DE TRESORERIA GENERAT (4)-(5)	2.116.682,61	1.733.422,54
Aportació inicial	412.789,45	412.789,45
Resultats positius acumulats (ex. ant. i actual)	0,00	-267.595,30
Subvencions a capital	4.100.167,35	3.639.110,49
Provisions a llarg termini (personal premis jubilació)	92.611,61	92.611,61
Deutes amb entitats de crèdit (II/t i c/t)	600.000,00	248.505,44
TOTAL ORIGEN DE FINANÇAMENT	5.205.568,41	4.125.421,69
Immobilitzat	3.072.388,84	2.391.741,67
Altres actius financers	16.496,96	257,48
Excedents negatius d'exercicis anteriors		
Periodificacions a curt termini		
TOTAL APLICACIONS	3.088.885,80	2.391.999,15
DIFERÈNCIA (SUPERÀVIT DE FINANÇAMENT)	2.116.682,61	1.733.422,54
ROMANENT FINALISTA		
A amortitzar el crèdit del MICINN	111.281,55	
Premi 25 anys per al personal	92.611,61	92.611,61
A inversions (Programa de Serveis Consorciats)	1.500.000,00	1.500.000,00
ROMANENT NO FINALISTA	412.789,45	140.810,93

Annex III.

Plantilla de personal, prevista i final

Càrrec	Núm. llocs	Fixos	Temp.	Grup	Nivell	Observacions
Direcció	5	3	2			
Director	1	1		A ₁	T7	
Coordinador de Projectes	1	1		A ₁	T5	Amb nivell de cap de Servei
Secretari de Direcció	1	1		C ₁	S7	
Tècnic de Projectes	1		1	A ₁	T4	Encàrrec DGU, del 5-12-11 fins al 21-12
Tècnic de Projectes	1		1	A ₁	T3	Encàrrec DGU, del 2-01 fins al 21-12
Sistemes i Xarxes	13	11	2			
Cap del Departament	1	1		A ₁	T7	
Cap de Comunicacions	1	1		A ₁	T6	
Cap d'Operacions i Seguretat	1	1		A ₁	T5	
Administrador de Sistemes	1	1		A ₁	T4	
Administrador de Sistemes	1	1		A ₂	T4	
Administrador de Sistemes	1	1		A ₂	T5	
Administrador de Sistemes	2	2		A ₂	T3	
Tècnic de Comunicacions	1	1		A ₁	T5	
Tècnic de Comunicacions	1	1		A ₁	T4	
Tècnic de Comunicacions	1	1		A ₂	T5	
Cooperació educativa	2		2	U		
Aplicacions i Projectes	13	8	5			
Cap del Departament	1	1		A ₁	T6	
Cap de Càlcul i Arxiu	1	1		A ₁	T6	
Cap de Portals i Repositoris	1	1		A ₂	T5	
Tècnic d'Aplicacions Científiques	2	2		A ₁	T5	
Tècnic d'Aplicacions Científiques	1		1	A ₁	T3	Condicionat al projecte Supercalculus (>14-09)
Tècnic de Projectes	1	1		A ₁	T5	
Tècnic de Projectes	4	2	2	A ₁	T3	
Tècnic de Projectes	(1)		(1)	C ₁	T3	Reforç per maternitat, fins al 31-01
Cooperació educativa	2		2	U		
Finances i Promoció	8	7	1			
Cap de Finances i Promoció	1	1		C ₁	S8	
Cap d'Administració i Secretaria				A ₁		Vacant
Cap de Promoció i Màrqueting	1	1		A ₁	T5	
Secretari d'Administració	1	1		C ₁	S5	Jornada reduïda de 30,0 h/setmana
Secretari	2	2		C ₁	S5	1 amb jornada reduïda de 27,5 h/setmana
Tècnic de Promoció	1		1	A ₁	T5	Reforç per al projecte MyUniversity
Tècnic de Promoció	1	1		A ₁	T4	Jornada reduïda de 30,0 h/setmana
Tècnic del Web	1	1		C ₁	T3	
Total	39	29	10			

- ❶ Els convenis de cooperació educativa són rotacionals, d'acord amb els terminis fixats per la universitat.
- ❷ Els llocs de treball vacants es cobriran per concurrència d'ofertes, no necessàriament en el mateix grup i nivell.
El Director determina el grup i el nivell definitiu d'acord amb l'experiència i els coneixements del candidat.
- ❸ Es faran 5 increments de nivell professional, efectius a partir de l'1 de febrer, amb un cost d'11.925 €.
- ❹ El Director està facultat per reforçar amb personal eventual les unitats afectades per baixes laborals inesperades.

Aprovada pel Consell de Govern d'1 de febrer de 2012.

Càrrec	Núm. llocs	Fixos	Temp.	Grup	Nivell	Observacions
Direcció	5	3	2			
Director	1	1		A ₁	T7	
Coordinador de Projectes	1	1		A ₁	T5	Amb nivell de cap de Servei
Secretari de Direcció	1	1		C ₁	S7	
Tècnic de Projectes	1		1	A ₁	T4	Encàrrec DGU
Tècnic de Projectes	1		1	A ₁	T3	Encàrrec DGU, des del 2-01
Sistemes i Xarxes	13	11	2			
Cap del Departament	1	1		A ₁	T7	
Cap de Comunicacions	1	1		A ₁	T6	
Cap d'Operacions i Seguretat	1	1		A ₁	T5	
Administrador de Sistemes	1	1		A ₁	T5	Alta 3-12
Administrador de Sistemes	1	1		A ₂	T5	
Administrador de Sistemes	1	1		A ₂	T4	Baixes voluntàries 31-01 i 2-11. Alta 27-02
Administrador de Sistemes	2	2		A ₂	T3	
Tècnic de Comunicacions	1	1		A ₂	T6	
Tècnic de Comunicacions	(1)	(1)		A ₁	T5	Baixa voluntària 13-04
Tècnic de Comunicacions	(1)	(1)		A ₁	T4	Baixa voluntària 31-08
Tècnic de Comunicacions	2	2		A ₂	T4	Altes 2-05 i 19-09
Cooperació educativa	2		2	U		
Aplicacions i Projectes	12	8	4			
Cap del Departament	1	1		A ₁	T6	
Cap de Càlcul Científic						Vacant
Cap de Portals i Repositoris	1	1		A ₁	T5	Al setembre, pas a Enginyer Superior
Cap d'Administració Electrònica	1	1		A ₁	T6	
Tècnic d'Aplicacions Científiques	2	2		A ₁	T5	
Tècnic d'Aplicacions Industrials	1		1	C ₁	T2	Alta 17-09 per al projecte Supercalculus
Tècnic de Projectes	1	1		A ₁	T5	
Tècnic de Projectes	4	2	2	A ₁	T3	
Tècnic de Projectes	(1)		(1)	C ₁	T3	Reforç per maternitat, fins al 31-01
Cooperació educativa	1		1	U		
Finances i Promoció	9	7	2			
Cap de Finances i Promoció	1	1		C ₁	S8	
Cap d'Administració i Secretaria						Vacant
Cap de Promoció i Màrqueting	1	1		A ₁	T5	
Secretari d'Administració	1	1		C ₁	S5	Jornada reduïda de 30,0 h/setmana
Secretari	2	2		C ₁	S5	1 amb jornada reduïda de 27,5 h/setmana
Secretari	1		1	C ₁	S5	Reforç per maternitat, des del 8-10
Tècnic de Promoció	1		1	A ₁	T5	Reforç per al projecte MyUniversity
Tècnic de Promoció	1	1		A ₁	T4	Jornada reduïda de 30,0 h/setmana
Tècnic del Web	1	1		C ₁	T3	
Total	39	29	10			

❶ El nombre de treballadors fixos s'ha mantingut en 29, encara que quatre d'ells han causat baixa voluntària.

❷ S'han fet 7 increments de nivell professional, 4 al febrer, 1 a l'abril i 2 al setembre (com a resultat de 2 baixes laborals).

❸ El nombre de contractes temporals ha estat de 6 al llarg de l'any, encara que a finals d'any s'ha ampliat a 7.

❹ El personal en cooperació educativa s'ha mantingut a 4, encara que a 31-12 només hi havia 3 places cobertes.

Annex IV.

Serveis i tarifes

Aquest document descriu els serveis prestats pel CESCA, les seves tarifes (sense IVA) i la seva política de facturació, d'acord amb els criteris aprovats pel Consell de Govern de data 15 de juny de 2011. Respecte a les de l'any passat, les tarifes s'han incrementat d'acord amb l'IPC del 2011, que va resultar ésser del 2,4%, a excepció de:

- a) Les tarifes corresponents a la connexió a l'Anella Científica i als serveis d'Accés Directe i de Càlcul d'Altes Prestacions, que s'han mantingut iguals a les de 2011.
- b) La tarifa per a l'extensió del CATNIX a Telvent que s'ha mantingut en 50 €/mes.
- c) Les tarifes corresponents a l'emissió de certificats digitals i les llicències d'Inteum, que s'han modificat d'acord amb les tarifes de CATCert i Inteum, respectivament.

Adicionalment s'ha creat una nova quota "Personalització per plantilla" de 875 € a aplicar a les institucions que sol·licitin un grau de personalització superior al facilitat per defecte en els repositoris TDX, RECERCAT i MDX.

També s'han creat tres noves tarifes mensuals per a les connexions locals a l'Anella Científica: 30 € per a 10/100 Mbps, 50 € per a 1 Gbps i 90 € per a 10 Gbps.

1. Anella Científica

Totes les institucions que compleixin els criteris d'adhesió⁴ (universitats públiques i privades, centres i instituts tecnològics i de recerca, unitats docents o de recerca dels hospitals públics i privats, parcs científics i tecnològics, institucions que disposin de continguts digitals rellevants per a la comunitat científicotècnica, centres d'educació primària, secundària, de formació professional i superior no universitària, etc.) poden usar aquest servei, que es factura sota dos conceptes: la quota d'adhesió i la de connexió.

Les **quotes d'adhesió** han estat les següents:

	2011	2012
Quota mensual d'adhesió, Grup I	Gratuïta	Gratuïta
Quota mensual d'adhesió, Grup II	331,63	339,59
Quota mensual d'adhesió, Grup III	663,26	679,18
Quota mensual d'adhesió, Grup IV	994,89	1.018,77

⁴ Vegeu <http://www.cesca.cat/criteris> per a més informació.

La quota d'adhesió que s'ha aplicat a les institucions vinculades (centres adscrits a alguna universitat ja adherida a l'Anella Científica) és del 25%, si tenen adreces IP pròpies, o del 10%, si utilitzen adreces IP cedides per la universitat.

Les **tarifes de connexió** han estat les indicades a la taula següent. Cal tenir en compte que en general són quotes mensuals, excepte en el cas de les altes, que són de pagament únic.

	2011	2012
10 Gbps		
Quota d'alta a 10 Gbps per a projectes especials	n/d	5.000,00
Quota mensual connexió directa a un node de presència	n/d	90,00
1 Gbps		
Quota d'alta a 1 Gbps	4.500,00	4.500,00
Quota mensual connexió directa a un node de presència	n/d	50,00
Quota mensual connexió metropolitana (1 Gbps)	1.552,50	1.552,50
Quota mensual connexió metropolitana (500 Mbps)	1.110,30	1.110,30
Quota mensual connexió provincial (1 Gbps)	2.587,50	2.587,50
Quota mensual connexió provincial (500 Mbps)	1.778,30	1.778,30
100 Mbps		
Quota d'alta a 100 Mbps	2.500,00	2.500,00
Quota mensual connexió directa a un node de presència	n/d	30,00
Quota mensual connexió metropolitana	564,50	564,50
Quota mensual connexió provincial	931,50	931,50
10-40 Mbps		
Quota d'alta a 10-40 Mbps	660,00	660,00
Quota mensual connexió metropolitana (40 Mbps)	489,30	489,30
Quota mensual connexió provincial (40 Mbps)	837,40	837,40
Quota mensual connexió metropolitana (20 Mbps)	461,00	461,00
Quota mensual connexió provincial (20 Mbps)	771,50	771,50
Quota mensual connexió metropolitana (10 Mbps)	423,40	423,40
Quota mensual connexió provincial (10 Mbps)	733,90	733,90
Radioenllaç		
Quota d'alta a 34 Mbps	3.500,00	3.500,00
Quota mensual connexió metropolitana	1.082,00	1.082,00
Quota mensual connexió provincial	1.863,00	1.863,00
Quota d'alta a 8 Mbps	2.850,00	2.850,00
Quota mensual connexió metropolitana	1.204,40	1.204,40
Quota mensual connexió provincial	2.493,40	2.493,40
Quota d'alta a 2 Mbps	1.850,00	1.850,00
Quota mensual connexió metropolitana	611,60	611,60
Quota mensual connexió provincial	987,90	987,90

	2011	2012
SHDSL		
Quota d'alta SHDSL	250,00	250,00
Quota mensual connexió a 8 Mbps	517,50	517,50
Quota mensual connexió a 4 Mbps	330,00	330,00
Quota mensual connexió a 2 Mbps	230,00	230,00
Quota d'alta encaminador	110,00	110,00
Quota mensual lloguer encaminador per a 4 i 8 Mbps	135,00	135,00
Quota mensual lloguer encaminador per a 2 Mbps	39,00	39,00
ADSL		
Quota d'alta ADSL	110,00	110,00
Quota mensual connexió a 8 Mbps	202,30	202,30
Quota mensual connexió a 4 Mbps	131,70	131,70
Quota mensual connexió a 2 Mbps	103,50	103,50
Quota mensual connexió a 1 Mbps	75,30	75,30
Quota d'alta encaminador	70,00	70,00
Lloguer encaminador	25,00	25,00
Servei estès		
Quota mensual de servei d'operació i manteniment estès (s/e)	100,00	100,00

Per mantenir la cohesió territorial entre totes les institucions adherides (excepte les entitats de la categoria B.3):

- a) La primera connexió de cada institució s'ha facturat amb una tarifa de connexió metropolitana, independentment de la seva ubicació geogràfica. El CESCA assumeix el cost dels enllaços interprovincials a Girona, Lleida i Tarragona i la diferència entre el cost provincial i la facturació metropolitana, a càrrec de les subvencions concedides per la Generalitat de Catalunya.
- b) S'han facturat com a metropolitanes de 10 i 40 Mbps els punts d'accés amb més de dos anys de connexió per radioenllaç de 2-8 i 34 Mbps, respectivament.

La quota d'alta per a les institucions vinculades que es connecten a un punt d'accés propi ha estat del 100%, mentre que per a les que es connecten a un punt d'accés compartit amb una altra institució serà del 30%. En aquest darrer cas, la quota mensual de connexió es pot haver repartit entre les institucions que comparteixin el punt d'accés.

Per a les institucions que es connecten localment, s'ha aplicat un descompte d'un 50% a la quota d'alta de 10/100 Mbps i d'1 Gbps.

Si diverses institucions comparteixen físicament un únic punt d'accés, o una mateixa institució disposa de més d'un port de connexió al mateix punt d'accés, s'han aplicat a les quotes de connexió els descomptes que s'indiquen a continuació, que el CESCA repercuteix proporcionalment entre totes les institucions allà ubicades.

Descompte per a 10/100 Mbps	
1r port (corresponent al de més amplada de banda)	0%
2n port	20%
3r port	40%
4t port	80%

Per a les connexions de projectes especials a 10 Gbps, les de caire de preproducció i les d'entorn de proves per a la recerca en xarxes, no hi ha una tarifa estàndard com per a totes les altres. Per això, s'ha aplicat a la institució el cost real que factura el proveïdor, excepte si hi ha hagut una subvenció específica que la sufraga.

La quota de Veu per Internet a l'Anella (**VIA**), no inclosa a la quota d'adhesió ja que és un servei específic per a institucions no ubicades a l'àrea metropolitana, és de 312,49 € mensuals.

Les quotes mensuals per accedir a internet a través de la línia pròpia del Servei d'Accés Directe (**SAD**) han estat:

	2011	2012
1 Mbps	109,51	109,51
2 Mbps	219,02	219,02
3 Mbps	328,54	328,54
4 Mbps	438,05	438,05
5 Mbps	524,75	524,75
6 Mbps	629,69	629,69

Per a les institucions adherides a l'Anella i no afiliades a RedIRIS, se'ls ofereix un cabal a internet de 2 Mbps si la institució està connectada a 10 Mbps o de 4, si ho està a 100.

2. Administració electrònica

En aquest apartat s'engloben els serveis d'administració electrònica (e-Arxiu, e-Registre i e-Vot), definits conjuntament amb l'Associació Catalana d'Universitats Públiques (ACUP), i el Servei de Certificació Digital (SCD). Les tarifes han estat les següents:

	2011	2012
Quota mensual base e-Arxiu, e-Registre i e-Vot	1.931,25	1.977,60
Servei de Certificació Digital (SCD)		
Quota d'alta a l'SCD	381,10	390,25
Certificat Personal (CPISR i CPX), vàlid per 4 anys	24,00	24,00
Certificat Personal (CPISRC i CPXC), vàlid per 4 anys	24,00	24,00
Certificat d'Entitat (CEIXSA), vàlid per a 4 anys	24,00	24,00
Certificat d'Entitat (CEISR-1 i CEX-1), vàlid per a 4 anys	24,00	24,00
Certificat de Dispositiu Segur (CDS), vàlid per a 2 anys*	43,00	43,00

	2011	2012
Certificat de Dispositiu Segur Extended Validation (CDS EV), vàlid per a 2 anys	n/d	125,00
Certificat de Seu Electrònica Extended Validation nivell mig, vàlid per a 2 anys	n/d	125,00
Certificat de Dispositiu Segur Controlador de Domini (CDSCD), vàlid per 2 anys*	43,00	43,00
Certificat de Dispositiu d'Aplicació (CDA), vàlid per a 4 anys	43,00	43,00
Certificat de Segell Electrònic nivell mig, vàlid per a 3 anys	43,00	125,00
Certificat de Dispositiu de Programari (CDP), vàlid per a 4 anys	43,00	43,00
Tràmit d'urgència (4 dies). Els certificats es lliuren el quart dia laborable a partir de la data d'arribada de la documentació correctament emplenada i signada	El doble del preu ordinari	El doble del preu ordinari
Revocació del certificat	5,00	5,00
Recuperació de claus	200,00	350,00

* Al 2011, vàlid per a 4 anys

Totes les institucions públiques adherides a l'Anella Científica i les vinculades amb aquestes poden sol·licitar al CESCA l'emissió de certificats digitals de l'Entitat de Certificació d'Universitats i Recerca (EC-UR), descrits a <http://www.cesca.cat/scd>. La quota d'alta d'aquest servei no s'aplica a les institucions adherides als grups II-IV de l'Anella Científica.

Les universitats públiques poden constituir la seva pròpia Entitat de Registre Interna (ERI) per emetre els seus propis certificats. El cost base de la creació d'una ERI és de 13.793,10 €, al que cal sumar-hi el cost de les llicències per volum d'estudiants i de personal (PDI i PAS):

- Per a PDI i PAS, 1 € per persona.
- Fins a 10.000 alumnes, 6.400 €.
- De 10.001 a 20.000 alumnes, 11.600 €.
- De 20.001 a 30.000 alumnes, 19.000 €.
- De 30.001 a 50.000 alumnes, 30.000 €.
- Més de 50.000 alumnes, 44.500 €.

A partir del segon any, l'import del servei d'actualització de llicències en anys successius és del 15% de l'import pagat per les llicències.

3. Càlcul d'Altes Prestacions

El servei de Càlcul d'Altes Prestacions (CAP) pot ser contractat tant per institucions acadèmiques com per entitats industrials. Es factura d'acord amb el nombre d'hores computacionals (HC) usades.

	2011	2012
Acadèmic	0,20	0,20
Industrial (ús compartit)	0,25	0,25
Industrial (ús dedicat)	0,35	0,35

Per als primers, el preu és de 0,20 €. Les hores adquirides directament per la institució es poden complementar amb hores (gratuïtes) de la DGR. Hi poden accedir els grups de càlcul mitjans (és a dir, els grups que adquireixin un mínim de 20.000 HC), que poden disposar de 10.000 HC addicionals, i grans (amb un mínim de 40.000 HC), que poden disposar d'un nombre il·limitat d'HC, amb l'única limitació dels recursos disponibles.

Els investigadors d'institucions no pertanyents al Consorci també poden usar (gratuïtament) aquests serveis gràcies als ajuts concedits al CESCA per part del Ministeri d'Economia i Competitivitat, que faciliten l'accés a les instal·lacions científiques i tècniques singulars (ICTS). La convocatòria per sol·licitar aquest ajut es publica anualment en el nostre web.

Per als segons, les entitats industrials, el preu de l'HC és de 0,25 € per a treballs executats en mode compartit, i de 0,35 € per als executats en entorns dedicats a un únic projecte (ja sigui per qüestions de rendiment o de confidencialitat). Aquestes entitats gaudeixen d'un descompte que s'aplica en cas de sol·licitar-se més de 2.500 HC: un 1% acumulatiu per cada 2.500 HC addicionals contractades (amb un descompte màxim del 20% si s'utilitzen més de 52.500 HC). Per exemple, en el cas d'haver-se usat entre 10.000 i 12.499 HC, el descompte aplicat al conjunt de les hores a facturar seria d'un 3% i, per tant, el preu de l'HC aplicat (entorn compartit) hauria estat de 0,2425 €.

4. Disseny de Fàrmacs

Les tarifes del Servei de Disseny de Fàrmacs (SDF), per a grups acadèmics o pertanyents a la indústria, han estat les indicades a la següent taula.

	2011	2012
Quota d'alta acadèmica	233,72	239,33
Quota mensual d'ús acadèmic	131,59	134,75
Quota d'alta industrial	1.173,84	1.202,00
Quota mensual d'ús industrial	263,20	269,52

Aquestes quotes inclouen la possibilitat de realitzar fins a 5.000 hores anuals de càlcul en els dos servidors disponibles per aquest servei. Si se'n necessitessin d'addicionals, es poden contractar d'acord amb les tarifes indicades per al servei de Càlcul d'Altes Prestacions.

Els grups acadèmics poden accedir a qualsevol dels programaris disponibles, mentre que els industrials tenen accés segons les condicions d'adquisició.

5. Emmagatzematge de Dades

El Servei d'Emmagatzematge de Dades (SED) pot ésser emprat per qualsevol de les institucions usuàries dels nostres serveis. Les tarifes a aplicar han estat les següents:

	2011	2012
Quota d'alta per a còpies de seguretat*	1.000,00	1.024,00
Fins a 10 GB	10,53	10,78
Per cada bloc de 100 GB	21,05	21,56
Per cada bloc d'1 TB	105,28	107,81
Per un bloc de 10 a 20 TB	1.052,77	1.078,04
Quota mensual de manteniment (primer any i successius)	15,00	15,36
Espai en disc: quota mensual per cada bloc de 10 GB	1,50	1,54

* Inclou el cost de la llicència del programari de còpies de seguretat.

6. Programa Select Plus

Aquest servei permet als centres adherits a l'Anella Científica⁵ beneficiar-se de reduccions en la despesa total i en la complexitat de les compres de llicències del programari Microsoft.

El grup d'aplicacions de la llicència Select Plus inclou productes com Excel, Word, Project, Visual Studio, Publisher, etc. Dins el grup de servidors hi ha el programari que s'executa en servidors de xarxa com Microsoft Windows Server, així com llicències d'accés client a servidor. El programari disponible en aquest servei pot consultar-se a http://www.cesca.cat/sites/default/files/docs/programa_select.pdf.

7. Punt Neutre d'Internet a Catalunya (CATNIX)

El Punt Neutre d'Internet a Catalunya (CATNIX) interconnecta operadors de telecomunicacions, proveïdors d'internet i la comunitat científica catalana. Les tarifes, tant per la interconnexió de dades com de veu, han estat les següents:

	2011	2012
Quota d'alta	1.854,99	1.899,51
Quota mensual d'operació i manteniment 100 Mbps	273,98	280,56
Quota mensual d'operació i manteniment 1 Gbps	411,78	421,66
Quota mensual per a extensió a Telvent o a nodes territorials	50,00	50,00
Quota d'activació d'una VLAN	112,82	115,53
Quota mensual per ranura	32,35	33,13

⁵ Excepte el Servei Català de la Salut.

Els membres del CATNIX poden disposar de ports addicionals a la mateixa seu: els de Fast Ethernet (100 Mbps) són gratuïts, si n'hi ha de lliures, i els de gigabit (1 Gbps) tenen un descompte a la quota d'operació d'un 30%.

Excepte a la seu de Telvent, la quota d'operació i manteniment dóna dret a 4 ranures; les addicionals es facturem a part, amb un descompte de (N-8)% a partir de la 9a ranura contractada, fins a la 30a.

8. Repositoris

El repositori de tesis doctorals (TDX/R) és obert a la participació de qualsevol universitat espanyola, mentre que el de recerca (RECERCAT) i el de materials docents (MDX), a la de qualsevol institució adherida a l'Anella Científica. Per participar a RACO cal contactar amb el Consorci de Biblioteques Universitàries de Catalunya, mentre que per a PADICAT, cal fer-ho amb la Biblioteca de Catalunya. Les quotes han estat les següents:

	2011	2012
Quota d'alta (TDX, RECERCAT i MDX)	1.172,86	1.201,00
Personalització per plantilla	n/d	875,00
Quota mensual d'operació	52,64	53,90

La quota mensual d'operació inclou fins a 10 gigabytes (GB) d'espai en disc; si és necessari més espai, s'ha aplicat la tarifa que consta al Servei d'Emmagatzematge de Dades.

Els repositoris TDX, RECERCAT i MDX tenen un alt grau de personalització per defecte. Concretament, es disposa a la pàgina de la comunitat (o subcomunitat) d'un espai per al logotip de la institució, un per afegir el text que es desitgi (benvinguda, URL de la universitat, informació de contacte...) i un altre espai per afegir-hi més text o imatges (bàners de la institució, imatges corporatives...).

La quota "Personalització per plantilla" s'ha aplicat quan una institució sol·licita un grau de personalització superior al facilitat per defecte. En aquest cas, ha estat possible modificar els estils (arxius CSS), la posició dels elements de la institució o certa informació. Per exemple, en fer una cerca sobre els elements de la institució, s'ha pogut canviar l'ordenació o afegir-hi alguna metadada extra; també s'ha pogut escollir quines metadades es vol que apareguin a les pàgines dels documents.

Per a les institucions usuàries de RECERCAT que figuren a la pàgina d'entrada del portal sota un nom genèric (com per exemple, consorcis o centres de recerca) la quota d'alta ha estat d'un 20% de la regular i la d'operació, d'un 50%. Si només es capturen les metadades de la institució, s'ha facturat el 50% de la quota d'operació. En tot cas, la quota mínima d'operació

ha estat, com a mínim, del 50% de la quota d'operació regular, no poguent-se aplicar simultàniament els dos descomptes indicats anteriorment.

9. Servidors Allotjats i Hostatjats

Les tarifes per als Servidors Allotjats i Hostatjats (SAH), que pot sol licitar qualsevol institució adherida a l'Anella Científica, han estat les següents:

	2011	2012
Allotjament		
Quota d'alta d'allotjament	631,67	646,83
Servidor (< 1,5 kW/h)	315,83	323,41
Cada kW/h addicional	162,65	166,55
Hostatge		
Quota d'alta de màquina virtual	526,39	539,02
Quota d'alta de màquina virtual amb BD Oracle	1.052,77	1.078,04
Quota d'alta de màquina virtual amb BD MySQL o PostgreSQL	789,58	808,53
Quota mensual d'operació i manteniment (màquina virtual Windows)	126,33	129,36
Quota mensual d'operació i manteniment (màquina virtual Linux)	84,22	86,24
Quota mensual per a 512 MB addicionals	42,11	43,12
Quota mensual accés a base de dades Oracle	52,64	53,90
Quota mensual per a un processador virtual addicional	42,11	43,11
Quota mensual base del gestor de propietat intel·lectual Inteum	77,25	79,10
Quota mensual d'operació i manteniment domini	13,69	14,02
Quota mensual d'op. i manteniment correu electrònic (bloc < 150 u.)	13,69	14,02

La quota d'operació i manteniment d'allotjament dóna dret a ocupar 4 ranures; les addicionals es facturen a part, igual que al CATNIX.

La quota d'operació i manteniment de màquines virtuals inclou 512 MB de memòria principal, 10 GB en disc i, si escau, l'ús de MySQL o PostgreSQL, però no d'Oracle.

Si una màquina virtual necessita més espai en disc, aquest s'ha facturat a 1,54 € per cada bloc de 10 gigabytes addicionals.

Pels servidors allotjats i hostatjats, és possible sol licitar un servei de còpies de seguretat; les tarifes del Servei d'Emmagatzematge de Dades han estat detallades anteriorment.

10. Altres serveis

Per al desenvolupament de projectes (revistes virtuals, gestió de maquinari allotjat...), el preu del tècnic/hora ha estat de 38,80 €.

11. Política de facturació

La política de facturació del CESCA ha estat la següent:

- a) En general, els serveis s'han facturat per mesos avançats entre els dies 1 i 5 de cada mes.
- b) La quota de l'SDF per als laboratoris i la del CATNIX (amb les ranures corresponents), s'han facturat al gener per tot l'any, excepte si s'ha sol·licitat explícitament fraccionar-les mensualment. En aquest cas, s'ha fet per mesos avançats.
- c) Per al cas de serveis a facturar en base al consum realitzat (com per exemple pel servei de Càlcul d'Altes Prestacions), aquests s'han facturat per mesos vençuts. Els consums de desembre, com a excepció, s'han facturat de forma independent durant el gener del següent any.

De conformitat amb la Llei 15/2010, de 5 de juliol, de modificació de la Llei 3/2004, de 29 de desembre, per la qual s'estableixen mesures de lluita contra la morositat en les operacions comercials, el CESCA ha reduït el termini de venciment de les seves factures de 50 a 40 dies.