

# Memòria econòmica de 2013



## Sumari

---

1. Identificació de l'empresa .....	5
2. Òrgans de govern .....	5
2.1. El Consell de Govern	6
2.2. La Comissió Permanent	7
2.3. La Comissió Estratègica del CATNIX	8
2.4. El Director	8
3. Activitat de la institució .....	9
4. Base de presentació dels comptes anuals .....	11
5. Normes de registre i valoració .....	12
5.1. Immobilitzat intangible	12
5.2. Immobilitzat material	14
5.3. Inversions immobiliàries i arrendaments	16
5.4. Permutes	16
5.5. Instruments financers	16
5.6. Transaccions en moneda estrangera	20
5.7. Impost sobre beneficis	20
5.8. Prestacions de serveis	20
5.9. Provisions i contingències	21
5.10. Despeses de personal	21
5.11. Subvencions, donacions i llegats	21
5.12. Combinacions de negoci	21
5.13. Negocis conjunts	22
5.14. Transaccions entre parts vinculades	22
6. Immobilitzats i altra informació .....	22
6.1. Immobilitzat intangible	22
6.2. Immobilitzat material	24
6.3. Immobilitzat financer	25
6.4. Patrimoni	25
6.5. Tresoreria i fons de maniobra	26
6.6. Altra informació	27

7. Actius i passius financers .....	27
7.1. Actius financers	27
7.2. Passius financers	29
8. Liquidació pressupostària.....	32
8.1. Ingressos per transferència	32
8.2. Vendes i prestacions de serveis	33
8.3. Altres ingressos corrents	34
8.4. Aplicació d'ingressos a distribuir en diversos exercicis	34
8.5. Plantilla i despeses de personal	35
8.6. Despeses de béns i serveis	38
8.7. Altres despeses corrents	40
8.8. Estat de la liquidació	41
9. Aplicació de resultats.....	41
10. Evolució dels recursos econòmics .....	42
Annex I. Comptes anuals .....	45
Annex II. Càlcul del romanent de tresoreria .....	51
Annex III. Plantilla de personal, prevista i final.....	53
Annex IV. Serveis i tarifes.....	55

## 1. Identificació de l'empresa

---

Per acord del Govern de la Generalitat de Catalunya, de data 10 de desembre de 2013, el Consorci Centre de Serveis Científics i Acadèmics de Catalunya (CESCA) va passar a denominar-se el Consorci de Serveis Universitaris de Catalunya (CSUC). L'objectiu inicial de gestionar infraestructures basades en les tecnologies de la informació i la comunicació per donar servei a l'àmbit de la universitat i la recerca, s'ha ampliat a compartir o mancomunar serveis acadèmics, científics, bibliotecaris, de transferència de coneixement i de gestió de les entitats consorciades per potenciar les sinergies i millorar-ne l'eficiència.

El Consorci fou constituït pel Decret 201/1991, en data 1 d'octubre, amb el nom original de Consorci Centre de Supercomputació de Catalunya i estava format inicialment per la Generalitat de Catalunya, la Fundació Catalana per a la Recerca i la Innovació (FCRI), la Universitat de Barcelona (UB), la Universitat Autònoma de Barcelona (UAB), la Universitat Politècnica de Catalunya (UPC) i la Universitat Pompeu Fabra (UPF).

Posteriorment, s'hi van incorporar la Universitat de Girona (UdG, el 1995), la Rovira i Virgili (URV, el 1996), la de Lleida (UdL, també el 1996), l'Oberta de Catalunya (UOC, el 1998), la Ramon Llull (URL, el 2004) i el Consell Superior d'Investigacions Científiques (CSIC, formalment el 2007 encara que des de l'inici hi va estar participant).

En aprovar-se els nous Estatuts, va incorporar-se la Universitat de Vic (UVic) i van sortir-se'n l'FCRI i el CSIC. També es va aprovar l'absorció del Consorci de Biblioteques Universitàries de Catalunya (CBUC) amb efecte l'1 de gener de 2014.

El CSUC és una entitat de dret públic de caràcter associatiu i voluntari, i de duració indefinida, amb capacitat per crear i gestionar serveis i realitzar activitats, en els termes que estableixi la normativa aplicable a les entitats consorciades i en el marc dels seus Estatuts.

El CSUC té el seu domicili social a la ciutat de Barcelona, a l'Edifici Nexus, carrer del Gran Capità número 2-4.

## 2. Òrgans de govern

---

D'acord amb l'article 9 dels nous Estatuts, els òrgans regidors del Consorci són el president, el Consell de Govern, la Comissió Executiva i el director general.

No obstant això, durant l'exercici 2013, el Consorci ha estat regit pels òrgans basats en els Estatuts de l'Acord 102/2011, concretament el seu article 7: el Consell de Govern i el Director.

Així doncs, en aquesta secció es descriuen les funcions de cadascun, a més de dos òrgans addicionals que el Consell de Govern ha creat, la Comissió Permanent i la Comissió Estratègica del CATNIX.

## 2.1. El Consell de Govern

D'acord amb l'article 7 dels Estatuts del 2011, la representació, la direcció i l'administració del Consorci correspon al Consell de Govern, que està format per:

- En representació de la Generalitat de Catalunya, el conseller del departament competent en matèria de recerca o persona que aquest designi, i sis persones designades pels departaments següents: dues pel departament competent en matèria de recerca, una pel departament competent en matèria d'universitats, una pel departament competent en matèria de societat de la informació, una pel departament competent en matèria d'indústria i una pel departament competent en matèria de salut.
- En representació de l'FCRI, el seu director.
- En representació de la UB, el seu rector.
- En representació de la UAB, el seu rector.
- En representació de la UPC, el seu rector.
- En representació de la UPF, el seu rector.
- En representació de la UdG, el seu rector.
- En representació de la URV, el seu rector.
- En representació de la UdL, el seu rector.
- En representació de la UOC, el seu rector.
- En representació de la URL, el seu rector.
- En representació del CSIC, el seu president.

El Consell de Govern va nomenar, en data 23 de gener de 1997 i d'acord amb l'article 13 dels Estatuts del 2011, una Comissió Permanent per complir totes les seves funcions, a excepció de les indicades a l'article 11 que són:

- a) Examinar i aprovar els comptes de l'exercici de l'any anterior, de l'inventari-balanç i de la memòria d'activitats anual.
- b) Aprovar el pressupost i determinar les activitats que s'hauran de desenvolupar durant l'exercici següent.
- c) Acordar la modificació dels estatuts del Consorci.
- d) Proposar la dissolució i liquidació del Consorci.

- e) Admetre nous membres al Consorci.
- f) Nomenar i revocar el Director.

En compliment de l'obligació establerta en l'apartat 2 de l'article 229 de la Llei de societats de capital, es fa constar que els membres del Consell de Govern no participen o desenvolupen càrrecs en altres societats, de naturalesa o activitats similars o relacionades amb les del propi Consorci, més que en aquelles altres institucions públiques on les institucions consorciades també hi participen.

## 2.2. La Comissió Permanent

La Comissió Permanent, per delegació del Consell de Govern, assumeix totes les facultats que s'estableixen en els Estatuts del 2011 i que són:

- a) Vigilar i fiscalitzar els comptes.
- b) Aprovar els reglaments de funcionament intern del Consorci.
- c) Realitzar els actes i els contractes que siguin necessaris o convenients per als fins de l'objecte social, inclosos els d'adquisició i alienació d'immobles i la constitució, modificació i extinció de drets reals, sense exceptuar-ne els d'hipoteca ni tampoc l'especial d'arrendament.
- d) Acordar les operacions de crèdit i els contractes de tresoreria en funció dels drets reconeguts en favor del Consorci. Si passa altrament, caldrà l'autorització de les entitats consorciades.
- e) Fixar la plantilla de personal i els criteris per a la seva selecció i retribució.
- f) Exercir accions judicials.
- g) Exercir com a òrgan de contractació per a les contractacions l'import de les quals sigui superior a cent noranta-tres mil euros (193.000 €).

La composició d'aquesta comissió ha estat modificada diversos cops<sup>1</sup> i avui dia ha quedat com segueix:

- **President:** el president del Consell de Govern o persona a qui delegui entre els representants al Consell de Govern de la Generalitat de Catalunya.
- **Vicepresident:** la persona a qui designi el president del Consell de Govern entre els representants al Consell de Govern de la Generalitat de Catalunya.

---

<sup>1</sup> A les reunions número 10, 15, 18, 23 i 26, de dates 22 de març de 1999, 6 de maig de 2004, 16 de novembre de 2006, 9 de juny de 2009 i 15 de juny de 2011, respectivament.

- Set vocals, que seran:
  - El director de l'FCRI.
  - El representant del departament competent en matèria de societat de la informació al Consell de Govern o persona a qui delegui.
  - Dos vocals a compartir entre les universitats UB, UAB i UPC, representades pel vicerector designat per cada universitat. Cada any es renova només un dels vocals.
  - Tres vocals, a compartir entre les altres sis universitats i el CSIC, renovant-se tots tres anualment. Les universitats estaran representades pel vicerector que designin, mentre que el CSIC, pel coordinador institucional a Catalunya.

Les universitats i el CSIC poden nomenar un suplent del titular perquè els representi a la Comissió Permanent.

- Secretari (amb veu i sense vot): el director del CESCA.

La rotació dels darrers cinc vocals és automàtica, l'1 de gener de cada any.

### **2.3. La Comissió Estratègica del CATNIX**

El Consell de Govern també ha delegat a la Comissió Estratègica del CATNIX totes les decisions que afectin el funcionament del Punt Neutre d'Internet a Catalunya, sempre i quan aquest s'autofinanci i els seus acords no afectin al pressupost ordinari del CESCA.

Aquesta comissió està constituïda per totes les entitats que hi estan connectades. La presideix el representant al Consell de Govern del departament competent en matèria de societat de la informació, i hi actuen un representant del departament competent en matèria d'indústria com a Vicepresident i el director del CESCA com a Secretari.

### **2.4. El Director**

En virtut de l'article 15 dels Estatuts del 2011, de les delegacions del Consell de Govern i dels acords de la Comissió Permanent, les funcions del Director són:

- a) Exercir la direcció del Centre i la coordinació de les seves activitats.
- b) Elaborar la proposta d'avantprojectes de pressupost del Centre, d'acord amb les instruccions del President, i executar el pressupost, ordenant-ne les despeses i els pagaments.
- c) Dirigir els serveis i el personal del Centre, així com la contractació administrativa d'obres, béns i serveis.



- d) Establir contactes amb els centres d'igual naturalesa per a la consecució d'acords, convenis o la realització d'actuacions conjuntes, i donar-ne compte al Consell de Govern.
- e) Proposar al secretari del Consell de Govern els assumptes per a la formació de l'ordre del dia de les convocatòries.
- f) Executar els acords del Consell, llevat d'aquells que siguin competència del seu President. Seguir les directrius i executar les ordres dels òrgans de control constituïts pel Consell. Donar compte de la seva gestió als òrgans de control.
- g) Disposar la tramitació i elevar al Consell i al President tots aquells assumptes la resolució dels quals els correspongui.
- h) Realitzar els pagaments fins a cent cinquanta mil euros (150.000 €) de manera mancomunada amb el cap de Finances i Promoció i, per a qualsevol altra quantitat, amb el president de la Comissió Permanent o el secretari del Consell de Govern, o mancomunadament entre ells dos.
- i) A efectes de la Llei orgànica 15/1999, de 13 de desembre, de protecció de dades de caràcter personal, el Director és el responsable dels fitxers del CESCA.
- j) Exercir com a òrgan de contractació per a les contractacions l'import de les quals sigui fins a cent noranta-tres mil euros (193.000 €).
- k) Formalitzar en nom del CESCA totes les contractacions i actuacions del Centre, sense perjudici dels acords o contractes que puguin signar el Consell de Govern, la Comissió Permanent i la Comissió Estratègica del CATNIX.
- l) Tramitar i acceptar les subvencions i ajuts de tot tipus a què pugui accedir el CESCA.
- m) Totes aquelles altres que li delegui el Consell de Govern.

El Director assisteix com a convidat a les reunions del Consell de Govern, actua com a secretari de la Comissió Permanent i de la Comissió Estratègica del CATNIX, i presideix tots els òrgans assessors del CESCA.

Per acord del Consell de Govern, de 26 de novembre, el director del CESCA, Sr. Miquel Huguet i Vilella, va cessar en les seves funcions i es va nomenar el Sr. Miquel Puig i Raposo director general del CSUC, a efectes d'1 de gener de 2014.

### **3. Activitat de la institució**

---

L'objectiu fonamental del CESCA era gestionar infraestructures basades en les tecnologies de la informació i la comunicació (e-infraestructures) per donar servei a la universitat i a la recerca amb la finalitat de:

- a) Donar suport i proporcionar serveis en l'àmbit de les tecnologies de la informació i la comunicació a les universitats catalanes.
- b) Potenciar la capacitat i donar suport a la recerca dels centres d'investigació catalans.
- c) Actuar com a centre de serveis de computació i comunicacions a Catalunya.
- d) Impulsar la cooperació científica amb els altres centres nacionals i internacionals de computació i comunicacions avançades.
- e) Organitzar cursos de formació sobre aspectes bàsics, científics i tecnològics en les tecnologies de la informació i la comunicació.
- f) Difondre informació científica i tècnica sobre els camps esmentats.
- g) Promoure el desenvolupament de la ciència i la transferència de tecnologia.

De cara al futur, l'objectiu fonamental del CSUC serà la compartició o mancomunació de serveis acadèmics, científics, bibliotecaris, de transferència de coneixement i de gestió de les entitats consorciades, per tal de, potenciant les sinergies i les economies d'escala, aconseguir millorar-ne l'eficàcia i l'eficiència. A tal efecte, el CSUC tindrà la voluntat d'assolir les finalitats següents:

- a) La gestió coordinada de serveis comuns.
- b) La gestió compartida d'infraestructures.
- c) La prestació i/o contractació conjunta de recursos i serveis.
- d) La realització d'activitats de projecció internacional de les entitats consorciades i d'interacció d'aquestes amb el seu entorn social, econòmic i cultural.
- e) La proposta, planificació, impuls, coordinació i gestió de programes, projectes i iniciatives comunes.
- f) La cooperació amb altres centres de naturalesa o activitats similars.
- g) Qualsevol altra que li deleguin les entitats consorciades, i les que siguin necessàries per al millor compliment del seu objectiu fonamental.

Totes les activitats desenvolupades es publiquen en detall a la *Memòria d'activitats de 2013*.

## 4. Base de presentació dels comptes anuals

---

Les consideracions que s'han de tenir en compte en matèria de bases de presentació dels comptes anuals del Consorci són les que tot seguit es detallen.

### **Imatge fidel**

Els comptes anuals s'han preparat a partir dels registres comptables del Consorci i es presenten d'acord amb la legislació mercantil vigent i amb les normes establertes en el Pla General Comptable (PGC), a fi de mostrar la imatge fidel del patrimoni, de la situació financera i dels resultats de l'empresa.

S'han seguit sense excepció totes les normes i criteris establerts en el PGC vigents en el moment de la formulació d'aquests comptes.

### **Principis comptables**

No s'han aplicat principis comptables no obligatoris.

### **Aspectes crítics de la valoració i estimació de la incertesa**

No existeixen aspectes crítics de la valoració i estimació de la incertesa.

### **Comparació de la informació**

No hi ha cap causa que impedeixi la comparació de les dades de l'exercici actual amb l'anterior.

### **Elements recollits en diverses partides**

No hi ha elements de naturalesa similar inclosos en diferents partides dins del balanç de situació.

### **Canvis en criteris comptables**

No s'han realitzat canvis en els criteris comptables, excepte els fixats en els pressupostos de la Generalitat de Catalunya. Concretament:

- S'han desglossat els ingressos per prestació de servei que fins ara s'imputaven a la partida 319.9 entre els realitzats per encàrrecs de gestió (319.2) i els realitzats per a entitats de fora del sector públic (319.10).
- La partida 228.1 que era “Serveis informàtics realitzats per la Generalitat” ha passat a “Serveis informàtics realitzats pel CTIT”. Així la facturació de CATCert ha passat a la partida 228.4, de “Serveis informàtics realitzats per altres entitats”.

### **Correcció d'errors**

No s'han detectat errors existents al tancament de l'exercici que obliguin a reformular els comptes. Els fets coneguts amb posterioritat al tancament, que podrien aconsellar ajustaments en les estimacions al tancament de l'exercici, han estat esmentats en els seus apartats corresponents.

### **Aspectes derivats de la transició a les noves normes comptables**

Fins a l'exercici 2007, el Consorci va formular els seus comptes anuals segons el Pla General Comptable del 1990. A partir de l'exercici 2008, el Consorci formula els seus comptes anuals segons el PGC, aprovat mitjançant el Reial Decret 1514/2007, de 16 de novembre. A partir d'aquest exercici, ha adaptat el seu balanç i la compte de pèrdues i guanys al Pla general de comptabilitat pública aprovat per l'Ordre EHA/1037/2010, de 13 d'abril.

## **5. Normes de registre i valoració**

---

En aquesta secció es descriuen els criteris comptables aplicats.

### **5.1. Immobilitzat intangible**

Els actius intangibles es registren pel seu cost d'adquisició i/o producció i, posteriorment, es valoren al seu cost menys la seva corresponent amortització acumulada i/o pèrdues per deteriorament que hagin experimentat, segons procedeixi. Aquests actius s'amortitzen en funció de la seva vida útil.

El Consorci reconeix qualsevol pèrdua que hagi pogut produir-se en el valor registrat d'aquests actius amb origen en el seu deteriorament, els criteris per al reconeixement de les pèrdues per deteriorament d'aquests actius i, si escau, de les recuperacions de les pèrdues per deteriorament registrades en exercicis anteriors són similars als aplicats per als actius materials.

### 5.1.1. Aplicacions informàtiques

Els costos d'adquisició i desenvolupament incorreguts en relació amb els sistemes informàtics bàsics en la gestió del Consorci es registren a càrrec de l'epígraf "Aplicacions informàtiques" del balanç de situació.

Els costos de manteniment dels sistemes informàtics es registren a càrrec del compte de resultats de l'exercici en què s'incorren.

L'amortització de les aplicacions informàtiques es realitza linealment en un període de:

Elements de l'immobilitzat	Raons estimació vida útil indefinida
Programari	4 anys

### 5.1.2. Altres immobilitzats intangibles

En aquesta partida s'inclouen els béns cedits en ús que estan a disposició del Consorci.

En el transcurs dels anys anteriors, es va reflectir en el balanç el valor dels béns cedits en ús, principalment del maquinari de supercomputació, sense contraprestació per les entitats consorciades, dins de l'actiu del CESCA com a immobilitzat intangible, i com a contrapartida del passiu dins de l'apartat Ingressos a distribuir en diversos exercicis. De tal manera que cada any quan es doten les amortitzacions de l'exercici corresponents als béns cedits, es compensen en el compte de pèrdues i guanys pel mateix import, comptabilitzant un ingrés extraordinari i com a contrapartida, rebaixant el saldo de la partida del passiu del balanç Ingressos a distribuir en diversos exercicis.

L'amortització dels béns cedits es realitza linealment en un període de:

Elements de l'immobilitzat	Raons estimació vida útil indefinida
Maquinari cedit en ús	3-4 anys
Infraestructura bàsica cedida en ús	4 anys
Construcció cedida en ús	10 anys
Instal·lacions cedides en ús	8-10 anys
Mobiliari cedit en ús	10 anys

No existeixen actius intangibles amb una vida útil indefinida.

No existeix fons de comerç en el balanç del Consorci.

## 5.2. Immobilitzat material

### 5.2.1. Cost

Els béns compresos en l'immobilitzat material es valoren a preu d'adquisició o a cost de producció.

Formen part de l'immobilitzat material els costos financers corresponents al finançament dels projectes d'instal·lacions tècniques amb un període de construcció superior a un any, fins a la preparació de l'actiu per al seu ús.

Els costos de renovació, ampliació o millora són incorporats a l'actiu com a major valor del bé exclusivament quan suposen un augment de la seva capacitat, productivitat o prolongació de la seva vida útil.

Les despeses periòdiques de manteniment, conservació i reparació s'imputen a resultats, seguint el principi de meritació, com a cost de l'exercici en què s'incorren.

### 5.2.2. Amortització

L'amortització d'aquests actius comença quan els actius estan preparats per a l'ús per al qual van ser projectats.

L'amortització es calcula, aplicant el mètode lineal, sobre el cost d'adquisició dels actius menys el seu valor residual; entenent-se que els terrenys sobre els quals s'assenten els edificis i altres construccions tenen una vida útil indefinida i que, per tant, no són objecte d'amortització.

Les dotacions anuals en concepte d'amortització dels actius materials es realitzen amb contrapartida en el compte de resultats i, bàsicament, equivalen als percentatges d'amortització determinats en funció dels anys de vida útil estimada, com a terme mitjà, dels diferents elements:

	Anys de vida útil estimada
Instal·lacions tècniques	4 anys
Mobiliari i estris	10 anys
Equips de procés de dades	4 anys
Equips de telecomunicacions	4 anys
Altres instal·lacions	4-8 anys

Els valors residuals i les vides útils es revisen, ajustant-los, si escau, en la data de cada balanç.

### **5.2.3. Arrendaments financers**

Els actius materials adquirits en règim d'arrendament financer es registren en la categoria d'actiu a què correspon el bé arrendat, amortitzant-se en la seva vida útil prevista seguint el mateix mètode que per als actius en propietat.

Els arrendaments es classifiquen com a arrendaments financers sempre que les seves condicions transfereixin substancialment els riscos i avantatges derivats de la propietat a l'arrendatari. Els altres arrendaments es classifiquen com a arrendaments operatius.

La política d'amortització dels actius en règim d'arrendament financer és similar a l'aplicada a les immobilitzacions materials pròpies. Si no existeix la certesa raonable que l'arrendatari acabarà obtenint el títol de propietat al finalitzar el contracte d'arrendament, l'actiu s'amortitza en el període més curt entre la vida útil estimada i la durada del contracte d'arrendament.

Els interessos derivats del finançament d'immobilitzat mitjançant arrendament financer s'imputen als resultats de l'exercici d'acord amb el criteri de l'interès efectiu, en funció de l'amortització del deute.

### **5.2.4. Deteriorament del valor dels actius materials i intangibles**

En la data de cada balanç de situació, el Consorci revisa els imports en llibres dels seus actius materials i intangibles per determinar si existeixen indicis que aquests actius hagin sofert una pèrdua per deteriorament de valor. Si existeix qualsevol indicatiu, l'import recuperable de l'actiu es calcula amb l'objecte de determinar l'abast de la pèrdua per deteriorament de valor (si l'hagués). En cas que l'actiu no generi fluxos d'efectiu que siguin independents d'altres actius, el Consorci calcula l'import recuperable de la unitat generadora d'efectiu a la qual pertany l'actiu.

L'import recuperable és el major valor entre el valor raonable menys el cost de venda i el valor d'ús. En avaluar el valor d'ús, els futurs fluxos d'efectiu estimats s'han descomptat al seu valor actual, utilitzant un tipus de descompte abans d'impostos que reflecteix les valoracions actuals del mercat pel que fa al valor temporal dels diners i els riscos específics de l'actiu per al qual no s'han ajustat els futurs fluxos d'efectiu estimats.

Si s'estima que l'import recuperable d'un actiu (o una unitat generadora d'efectiu) és inferior al seu import en llibres, l'import de l'actiu (o unitat generadora d'efectiu) es redueix al seu import recuperable. Immediatament, es reconeix una pèrdua per deteriorament de valor com a despesa.

Quan una pèrdua per deteriorament de valor reverteix posteriorment, l'import en llibres de l'actiu (o unitat generadora d'efectiu) s'incrementa a l'estimació revisada del seu import recuperable, però de tal manera que l'import en llibres incrementat no superi l'import en llibres que s'hauria determinat si no s'hagués reconegut cap pèrdua per deteriorament de valor per a l'actiu (o unitat generadora d'efectiu) en exercicis anteriors.

Immediatament, es reconeix una reversió d'una pèrdua per deteriorament de valor com a ingrés.

### **5.3. Inversions immobiliàries i arrendaments**

No es disposa de cap inversió immobiliària en terrenys o construccions destinada a l'obtenció d'ingressos per arrendaments o amb la intenció d'obtenir plusvàlues a través de la seva alienació.

### **5.4. Permutes**

No s'ha produït cap permuta durant l'exercici.

### **5.5. Instruments financers**

#### **5.5.1. Qualificació i valoració d'actius i passius financers**

A continuació es presenten els criteris utilitzats per a la qualificació i valoració de les diferents categories d'actius i passius financers, així com els criteris aplicats per determinar el seu deteriorament.

##### **5.5.1.1. Préstecs i partides a cobrar**

En aquesta categoria s'han inclòs els actius que s'han originat en la venda de béns i prestació de serveis per operacions de tràfic de l'empresa. També s'han inclòs aquells actius financers que no s'han originat en les operacions de tràfic de l'empresa i que, no sent instruments de patrimoni ni derivats, presenten uns cobraments de quantia determinada o determinable.

Aquests actius financers s'han valorat pel seu valor raonable que no és altra cosa que el preu de la transacció, és a dir, el valor raonable de la contraprestació més tots els costos que li han estat directament atribuïbles.

Posteriorment, aquests actius s'han valorat pel seu cost amortitzat, imputant en el compte de pèrdues i guanys els interessos reportats, aplicant el mètode de l'interès efectiu.

Per cost amortitzat s'entén el cost d'adquisició d'un actiu o passiu financer menys els reemborsaments de principal i corregit (en més o menys, segons sigui el cas) per la part imputada sistemàticament com a resultat de la diferència entre el cost inicial i el corresponent valor de reemborsament al venciment. En el cas dels actius financers, el cost amortitzat inclou, a més, les correccions al seu valor motivades pel deteriorament que hagi experimentat.



El tipus d'interès efectiu és el tipus d'actualització que iguala exactament el valor d'un instrument financer a la totalitat dels seus fluxos d'efectiu estimats per a tots els conceptes al llarg de la seva vida romanent.

Els dipòsits i les fiances es reconeixen per l'import desemborsat per fer front als compromisos contractuals.

Es reconeixen en el resultat del període les dotacions i retrocessions de provisions per deteriorament del valor dels actius financers per diferència entre el valor en llibres i el valor actual dels fluxos d'efectiu recuperables.

#### **5.5.1.2. Inversions mantingudes fins al seu venciment**

Són els actius financers no derivats amb cobraments fixos o determinables, que es negocien en un mercat actiu i amb venciment fix en els quals el Consorci té la intenció i la capacitat de conservar fins a la seva finalització. Després del seu reconeixement inicial pel seu valor raonable, s'han valorat també al seu cost amortitzat.

#### **5.5.1.3. Actius financers registrats a valor raonable amb canvis en resultats**

En aquesta categoria s'han inclòs els actius financers híbrids, és a dir, aquells que combinen un contracte principal no derivat i un derivat financer, i altres actius financers que l'empresa ha considerat convenient incloure en aquesta categoria en el moment del seu reconeixement inicial.

S'han valorat inicialment pel seu valor raonable. Els costos de transacció que han estat directament atribuïbles s'han registrat en el compte de resultats. També s'han registrat en el compte de resultats les variacions que s'hagin produït en el valor raonable.

#### **5.5.1.4. Actius financers disponibles per la venda**

En aquesta categoria s'han inclòs els valors representatius de deute i instruments de patrimoni d'altres empreses que no s'han inclòs en cap altra categoria.

S'han valorat inicialment pel seu valor raonable i s'ha inclòs en la seva valoració inicial l'import dels drets preferents de subscripció i similars que s'han adquirit.

Posteriorment, aquests actius financers es valoren pel seu valor raonable, sense deduir els costos de transacció en els quals han d'incórrer per a la seva alienació.

Els canvis que es produeixin en el valor raonable es registren directament en el patrimoni net.

#### **5.5.1.5. Derivats de cobertura**

Dins d'aquesta categoria s'han inclòs els actius financers que han estat designats per cobrir un risc específic que pot tenir impacte en el compte de resultats per les variacions en el valor raonable o en els fluxos d'efectiu de les partides cobertes.

Aquests actius s'han valorat i registrat d'acord amb la seva naturalesa.

#### **5.5.1.6. Correccions valoratives per deteriorament**

Al tancament de l'exercici, s'han efectuat les correccions valoratives necessàries per l'existència d'evidència objectiva que el valor en llibres d'una inversió no és recuperable.

L'import d'aquesta correcció és la diferència entre el valor en llibres de l'actiu financer i l'import recuperable. S'entén per import recuperable com el major import entre el seu valor raonable menys els costos de venda i el valor actual dels fluxos d'efectiu futurs derivats de la inversió.

Les correccions valoratives per deteriorament, i si escau, la seva reversió, s'han registrat com una despesa o un ingrés, respectivament, en el compte de pèrdues i guanys. La reversió té el límit del valor en llibres de l'actiu financer.

En particular, al final de l'exercici es comprova l'existència d'evidència objectiva que el valor d'un crèdit (o d'un grup de crèdits amb similars característiques de risc valorats col·lectivament) s'ha deteriorat com a conseqüència d'un o més esdeveniments que han ocorregut després del seu reconeixement inicial i que han ocasionat una reducció o un retard en els fluxos d'efectiu que s'havien estimat rebre en el futur i que poden estar motivats per insolvència del deutor.

La pèrdua per deteriorament serà la diferència entre el seu valor en llibres i el valor actual dels fluxos d'efectiu futurs que s'han estimat que es rebran, descomptant-los al tipus d'interès efectiu calculat en el moment del seu reconeixement inicial.

Les diferents categories de passius financers es comenten a les dues seccions següents.

#### **5.5.1.7. Dèbits i partides a pagar**

En aquesta categoria s'han inclòs els passius financers que s'han originat en la compra de béns i serveis per operacions de tràfic de l'empresa i aquells que no sent instruments derivats, no tenen un origen comercial.

Inicialment, aquests passius financers s'han registrat pel seu valor raonable que és el preu de la transacció més tots aquells costos que els han estat directament atribuïbles.

Posteriorment, s'han valorat pel seu cost amortitzat. Els interessos reportats s'han comptabilitzat en el compte de pèrdues i guanys, aplicant el mètode d'interès efectiu.

Els dèbits per operacions comercials amb venciment no superior a un any i que no tenen un tipus d'interès contractual, així com els desemborsaments exigits per tercers sobre participacions, el pagament de les quals s'espera que sigui a curt termini, s'han valorat pel seu valor nominal.

Els préstecs i descoberts bancaris que reporten interessos es registren per l'import rebut, net de costos directes d'emissió. Les despeses financeres, incloses les primes pagadores en la liquidació o el reemborsament i els costos directes d'emissió, es comptabilitzen segons el criteri de meritació en el compte de resultats utilitzant el mètode de l'interès efectiu i s'afegeixen a l'import en llibres de l'instrument, en la mesura que no es liquiden en el període en què es reporten.

Els préstecs es classifiquen com a corrents tret que el Consorci tingui el dret incondicional per ajornar la cancel·lació del passiu durant, almenys, els dotze mesos següents a la data del balanç.

Els creditors comercials no reporten explícitament interessos i es registren pel seu valor nominal.

#### **5.5.1.8. Passius a valor raonable amb canvis en el compte de resultats**

En aquesta categoria s'han inclòs els passius financers híbrids, és a dir, aquells que combinen un contracte principal no derivat i un derivat financer, i altres passius financers que l'empresa ha considerat convenient incloure dintre d'aquesta categoria en el moment del seu reconeixement inicial.

S'han valorat inicialment pel seu valor raonable, que és el preu de la transacció. Els costos de transacció que han estat directament atribuïbles s'han registrat en el compte de resultats. També s'han imputat al compte de resultats les variacions que s'hagin produït en el valor raonable.

#### **5.5.2. Registre de la baixa d'actius financers i passius financers**

No s'ha donat de baixa cap actiu ni passiu financer durant l'exercici.

#### **5.5.3. Inversions en empreses del grup, multigrup i associades**

Aquest tipus d'inversions s'han valorat inicialment pel seu cost, és a dir, el valor raonable de la contraprestació lliurada més els costos de transacció que li han estat directament atribuïbles. Posteriorment, aquestes inversions s'han valorat pel seu cost menys l'import acumulat de les correccions valoratives per deteriorament.

#### **5.5.4. Ingressos i despeses procedents d'instruments financers**

Els criteris per a la determinació dels ingressos i despeses procedents de les diferents categories d'instruments financers són els següents:

- Els interessos i dividendes d'actius financers reportats amb posterioritat al moment de l'adquisició s'han reconegut com a ingressos en el compte de pèrdues i guanys.
- Per al reconeixement dels interessos s'ha utilitzat el mètode de l'interès efectiu.

#### **5.6. Transaccions en moneda estrangera**

Les transaccions en moneda estrangera es registren en el moment del seu reconeixement inicial, utilitzant la moneda funcional, aplicant el tipus de canvi vigent en la data de la transacció entre la moneda funcional i l'estrangera.

En la data de cada balanç de situació, els actius i passius monetaris en moneda estrangera, es converteixen segons els tipus vigents en la data de tancament. Les partides no monetàries en moneda estrangera mesurades en termes de cost històric es converteixen al tipus de canvi de la data de la transacció.

Les diferències de canvi de les partides monetàries que sorgeixin tant al liquidar-les com a convertir-les al tipus de canvi de tancament, es reconeixen en els resultats de l'any, excepte aquelles que formin part de la inversió d'un negoci a l'estranger, que es reconeixen directament en el patrimoni net d'impostos fins al moment de la seva alienació.

#### **5.7. Impost sobre beneficis**

El Consorci està exempt de l'impost sobre beneficis.

#### **5.8. Prestacions de serveis**

Els ingressos i despeses per les prestacions de serveis realitzats pel Consorci s'imputen en funció del principi de meritació, és a dir, quan es produeix el corrent real de béns i serveis que representen, amb independència del moment que es produeixi el corrent monetari o financer derivat d'ells. Concretament, els ingressos es calculen al valor raonable de la contraprestació a rebre i representen els imports a cobrar pels béns lliurats i els serveis prestats en el marc ordinari de l'activitat, deduïts els descomptes i impostos.

Els ingressos per interessos es reporten seguint un criteri financer temporal, en funció del principal pendent de pagament i el tipus d'interès efectiu aplicable.

Els serveis prestats a tercers es reconeixen al formalitzar l'acceptació per part del client. Els serveis que en el moment de l'emissió d'estats financers es troben realitzats però no acceptats es valoren al menor valor entre els costos incorreguts i l'estimació d'acceptació.

## **5.9. Provisions i contingències**

Els comptes anuals del Consorci recullen totes les provisions significatives en les quals sigui major la probabilitat que s'hagi d'atendre l'obligació.

Les provisions es reconeixen únicament sobre la base de fets presents o passats que generin obligacions futures. Es quantifiquen tenint en consideració la millor informació disponible sobre les conseqüències del succés que les motiven i són reestimades amb motiu de cada tancament comptable. S'utilitzen per afrontar les obligacions específiques per a les quals van anar originalment reconegudes. Es procedeix a la seva reversió total o parcial, quan aquestes obligacions deixen d'existir o disminueixen.

## **5.10. Despeses de personal**

Les despeses de personal inclouen tots els havers i les obligacions d'ordre social obligatòries o voluntàries reportades en cada moment, reconeixent les obligacions per pagues extres, vacances o havers variables i les seves despeses associades. No obstant això, l'exercici 2012 no inclou la dotació per al premi extraordinari de 25 anys d'antiguitat a l'empresa com es venia fent en els exercicis anteriors.

## **5.11. Subvencions, donacions i llegats**

Les subvencions, donacions i llegats no reintegrables es comptabilitzen com a ingressos directament imputats al patrimoni net i es reconeixen en el compte de pèrdues i guanys com a ingressos sobre una base sistemàtica i racional de forma correlacionada amb les despeses derivades de la despesa o inversió objecte de la subvenció.

Les subvencions, donacions i llegats que tinguin caràcter de reintegrables es registren com a passius de l'empresa fins que adquireixen la condició de no reintegrables.

## **5.12. Combinacions de negoci**

El Consorci no ha realitzat operacions d'aquesta naturalesa durant l'exercici.

### 5.13. Negocis conjunts

No existeix cap activitat econòmica controlada conjuntament amb altra persona física o jurídica.

### 5.14. Transaccions entre parts vinculades

El Consorci no ha realitzat operacions d'aquesta naturalesa durant l'exercici.

## 6. Immobilitzats i altra informació

---

En aquesta secció es presenten els immobilitzats intangibles, materials i financers del Consorci, així com el patrimoni, la situació fiscal, l'evolució del saldo de tresoreria i el fons de maniobra i la informació sobre medi ambient.

### 6.1. Immobilitzat intangible

Els elements de l'immobilitzat intangible adquirits mitjançant contracte de compra-venda s'han capitalitzat pel seu preu d'adquisició. Les inversions més significatives d'aquest exercici s'han destinat a:

- a) 24.000 € per a les llicències de la plataforma de custòdia de certificats digitals (PCCD), comptabilitzats com a immobilitzat en curs, a càrrec de l'aportació de les universitats del Consorci.
- b) 17.620 € per a la contractació d'un estudi que analitzi els condicionants legals, procedimentals i tecnològics relacionats amb l'intercanvi de documents electrònics entre les universitats i la posada en operació d'una plataforma que ho faciliti, a càrrec de l'aportació de les universitats del Consorci.
- c) 16.485 € per millores en la plataforma de vot electrònic, a càrrec de l'aportació de les universitats del Consorci.
- d) 14.395 € per al desenvolupament d'una plataforma de suport als programes interuniversitaris que permeti a cadascuna de les universitats participants un entorn en el qual pot facilitar i obtenir informació acadèmica vinculada a la docència que imparteix, a càrrec del Programa de serveis consorciats.
- e) 14.120 € per l'adquisició de llicències i implantació de la solució SnapVault a les cabines NetApp, que permet treure part de la càrrega associada a la gestió d'*snapshots* de la cabina principal (FAS3170) i protegir determinats volums de dades amb una segona còpia a disc.

- f) 6.303 € pel desenvolupament de noves funcionalitats sobre l'eina d'integració amb la plataforma d'arxiu electrònic per la multi-configuració i traducció automàtica de valors, a càrrec de l'aportació de les universitats del Consorci.
- g) 4.400 € pel desenvolupament del servei e-Registre, basat en el sistema de registre ERES, i la seva integració amb la plataforma PCCD, a càrrec de l'aportació de les universitats del Consorci.

També s'ha immobilitzat la plataforma d'evidències electròniques (e-Logs) per 113.000 € que a la memòria econòmica de 2012 constava com a immobilitzat intangible en curs.

L'immobilitzat intangible per als exercicis 2012 i 2013 és el següent:

Tipus de béns	Saldo a 31-12-11	Traspàs	Addicions	Saldo a 31-12-12
Programari	1.237.528,04	49.572,63	36.759,68	1.323.860,35
Immobilitzat en curs	49.572,63	-49.572,63	113.000,00	113.000,00
<b>Total 2012</b>	<b>1.287.100,67</b>	<b>0,00</b>	<b>149.759,68</b>	<b>1.436.860,35</b>

Tipus de béns	Saldo a 31-12-12	Traspàs	Addicions	Saldo a 31-12-13
Programari	1.323.860,35	113.000,00	79.162,11	1.516.022,46
Immobilitzat en curs	113.000,00	-113.000,00		0,00
<b>Total 2013</b>	<b>1.436.860,35</b>	<b>0,00</b>	<b>79.162,11</b>	<b>1.516.022,46</b>

L'amortització acumulada i la dotada en els exercicis 2012 i 2013 és la següent:

Tipus de béns	Amortització ac. 31-12-11	Dotació 2012	Baixes	Amortització ac. 31-12-12	Valor net
Programari	640.343,09	186.568,91		826.912,00	496.948,35
Béns cedits	2.746.618,03	157,90		2.746.775,93	
<b>Total 2012</b>	<b>3.386.961,12</b>	<b>186.726,81</b>	<b>0,00</b>	<b>3.573.687,93</b>	<b>496.948,35</b>

Tipus de béns	Amortització ac. 31-12-12	Dotació 2013	Baixes	Amortització ac. 31-12-13	Valor net
Programari	826.912,00	228.064,00		1.054.976,00	461.046,46
Béns cedits	2.746.775,93			2.746.775,93	
<b>Total 2013</b>	<b>3.573.687,93</b>	<b>228.064,00</b>	<b>0,00</b>	<b>3.801.751,93</b>	<b>461.046,46</b>

## 6.2. Immobilitzat material

Els elements de l'immobilitzat material adquirits mitjançant contracte de compra-venda s'han capitalitzat pel seu preu d'adquisició. Les inversions més significatives d'aquest exercici s'han destinat a:

- a) 156.648 € per a l'adquisició d'un clúster de càlcul d'altres prestacions, comptabilitzat com a immobilitzat en curs ja que no estava acceptat en finalitzar l'exercici.
- b) 60.000 € per a la contractació del Servei d'Oficina de Projectes d'Administració Electrònica, a càrrec del Programa de serveis consorciats.
- c) 55.814 € per a la plataforma de custòdia de certificats digitals (PCCD), comptabilitzats com a immobilitzat en curs, a càrrec de l'aportació de les universitats del Consorci.
- d) 46.934 € per a l'adquisició de diversos components d'1 i de 10 Gbps per a l'Anella Científica.
- e) 21.928 € com a part de l'adquisició d'una solució de tallafoc de nova generació amb capacitat de filtratge i de prevenció d'intrusions a nivell d'aplicació sobre les capes d'accés als serveis, comptabilitzat com a immobilitzat en curs.
- f) 16.923 € per a l'adquisició de dues targetes de sis ports de 10 Gbps i diversos connectors òptics per al CATNIX.
- g) 9.985 € per al subministrament i la instal·lació d'un sistema d'aportació d'aire a la zona on s'ubiquen les unitats exteriors de clima i d'un altre per a la refrigeració automàtica per aigua de les seves bateries.
- h) 9.428 € per a l'adquisició de dos encaminadors Cisco 2951 per als serveis de valor afegit del CATNIX, en concret per al servidor arrel de noms F.

L'immobilitzat material per als exercicis 2012 i 2013 és el següent:

Tipus de béns	Saldo 31-12-11	Disminucions	Addicions	Traspàs	Saldo 31-12-12
Mobiliari i estris	65.764,75		15.419,73		81.184,48
Instal·lacions tècniques	613.563,96		20.517,24		634.081,20
Equips de procés de dades	6.409.059,60		102.326,59	114.646,72	6.626.032,91
Equips de telecomunicacions	1.928.356,79	-39.196,25	37.396,98	17.079,98	1.943.637,50
Immobilitzat en curs	131.726,71			-131.726,71	0,00
<b>Total 2012</b>	<b>9.148.471,81</b>	<b>-39.196,25</b>	<b>175.660,54</b>	<b>-0,01</b>	<b>9.284.936,09</b>



Tipus de béns	Saldo 31-12-12	Disminucions	Addicions	Traspàs	Saldo 31-12-13
Mobiliari i estris	81.184,48	-932,21	4.086,25		84.338,52
Instal·lacions tècniques	634.081,20		9.985,27		644.066,47
Equips de procés de dades	6.626.032,91		65.174,70		6.691.207,61
Equips de telecomunicacions	1.943.637,50	-10.814,17	76.236,60		2.009.059,93
Immobilitzat en curs	0,00		258.389,93		258.389,93
<b>Total 2013</b>	<b>9.284.936,09</b>	<b>-11.746,38</b>	<b>413.872,75</b>	<b>0,00</b>	<b>9.687.062,46</b>

L'amortització acumulada i la dotada en els exercicis 2012 i 2013 és la següent:

Tipus de béns	Amortització ac. 31-12-11	Dotació 2012	Baixa	Amortització ac. 31-12-12	Valor net
Mobiliari i estris	46.381,84	5.935,27		52.317,11	28.867,37
Instal·lacions tècniques	184.290,50	58.744,88		243.035,38	391.045,82
Equips de procés de dades	5.233.142,36	712.096,53		5.945.238,89	680.794,02
Equips de telecomunicacions	1.259.183,75	42.563,89	-39.196,25	1.262.551,39	681.086,11
<b>Total 2012</b>	<b>6.722.998,45</b>	<b>819.340,57</b>	<b>-39.196,25</b>	<b>7.503.142,77</b>	<b>1.781.793,32</b>

Tipus de béns	Amortització ac. 31-12-12	Dotació 2013	Baixa	Amortització ac. 31-12-13	Valor net
Mobiliari i estris	52.317,11	10.867,38	-932,21	62.252,28	22.086,24
Instal·lacions tècniques	243.035,38	63.387,54		306.422,92	337.643,55
Equips de procés de dades	5.945.238,89	638.080,61		6.583.319,50	107.888,11
Equips de telecomunicacions	1.262.551,39	38.445,46	-10.814,17	1.290.182,68	718.877,25
<b>Total 2013</b>	<b>7.503.142,77</b>	<b>750.780,99</b>	<b>-11.746,38</b>	<b>8.242.177,38</b>	<b>1.186.495,15</b>

### 6.3. Immobilitzat financer

L'immobilitzat financer és de 257,48 € que correspon a les fiances lliurades l'any 1998 a la companyia elèctrica ENHER.

### 6.4. Patrimoni

El Consell de Govern va aprovar en data 26 de novembre de 2013 compensar les pèrdues de l'exercici anterior, que pujaven a 255.000,28 €, a càrrec dels fons propis de manera que aquests queden reduïts de manera proporcional com segueix:

	Incorporació al Consorci	Aportació inicial	Compensació 2009	Compensació 2013	Import final	Percentatge distribució
UAB	1991	120.202,42	-64.418,17	-34.460,67	21.323,58	13,51%
UPC	1991	691.163,92	-370.404,43	-198.148,86	122.610,63	77,71%
UPF	1991	12.020,24	-6.441,81	-3.446,07	2.132,36	1,35%
UdG	1995-96	12.020,24	-6.441,81	-3.446,07	2.132,36	1,35%
URV	1996	12.020,24	-6.441,81	-3.446,07	2.132,36	1,35%
UdL	1996	12.020,24	-6.441,81	-3.446,07	2.132,36	1,35%
UOC	1998	12.020,24	-6.441,81	-3.446,07	2.132,36	1,35%
URL	2004	18.000,00	-9.646,45	-5.160,40	3.193,15	2,02%
<b>Total</b>		<b>889.467,54</b>	<b>-476.678,10</b>	<b>-255.000,28</b>	<b>157.789,16</b>	

Tal com s'ha comentat en exercicis anteriors, el 0,01 € de diferència amb la comptabilitat (157.789,17 €) és conseqüència de l'arrodoniment a l'euro amb l'entrada en circulació d'aquesta moneda en l'exercici 2002.

## 6.5. Tresoreria i fons de maniobra

L'evolució del saldo de tresoreria i el fons de maniobra durant els últims tres exercicis és:

	2011	2012	2013
<b>Saldo de tresoreria</b>	<b>2.116.682,61</b>	<b>1.733.422,54</b>	<b>2.008.574,83</b>
<b>Actiu circulant</b>	<b>3.576.356,74</b>	<b>3.150.647,82</b>	<b>3.541.286,04</b>
• Realitzable	3.419.996,61	2.865.822,95	3.083.083,05
• Inversions financeres a curt termini	0,00	0,00	0,00
• Disponible	81.303,62	254.723,08	440.899,95
• Ajustos per periodificació	75.056,51	30.101,79	17.303,04
Exigible a curt termini	-1.459.674,13	-1.417.225,28	-1.532.711,21
<b>Fons de maniobra</b>	<b>2.116.682,61</b>	<b>1.733.422,54</b>	<b>2.008.574,83</b>
<b>Recursos permanents</b>	<b>505.401,06</b>	<b>250.400,78</b>	<b>92.611,61</b>
• Fons propis	412.789,45	412.789,45	157.789,17
• Resultats exercicis anteriors	0,00	0,00	0,00
• Resultats de l'exercici	0,00	-255.000,28	-157.789,17
• Provisions (premi 25 anys)	92.611,61	92.611,61	92.611,61
Immobilitzat net	-3.088.885,80	-2.391.999,15	-1.906.189,02
Ingressos a distribuir en diversos exercicis	4.100.167,35	3.626.515,47	3.739.317,09
Deutes a llarg termini d'empreses del grup	600.000,00	248.505,44	82.835,15

## 6.6. Altra informació

Es manifesta que en la comptabilitat corresponent als presents comptes anuals no existeix cap partida de naturalesa mediambiental que hagi de ser inclosa en la memòria d'acord amb les indicacions de la tercera part del PGC.

També, que els honoraris convinguts amb els auditors de comptes per a la realització de l'auditoria de l'exercici són de 5.950 €, no havent més honoraris per cap altre servei prestat al nostre Consorci. Aquest cost és lleugerament inferior al de l'exercici anterior (6.076 €).

## 7. Actius i passius financers

### 7.1. Actius financers

1. A continuació es mostra el valor en llibres de cadascuna de les categories d'actius financers nomenats en la norma de registre i valoració novena, sense les inversions en patrimoni d'empresa de grup, multigrup i associades:

<b>Actius financers a llarg termini</b>	<b>Import 2013</b>	<b>Import 2012</b>
<b>Instruments de patrimoni llarg termini</b>		
Actius a valor raonable amb canvis en PiG		
Inversions mantingudes fins al venciment		
Préstecs i partides a cobrar		
Actius disponibles per la venda		
Derivats de cobertura		
<b>Valors representatius de deute llarg termini</b>		
Actius a valor raonable amb canvis en PiG		
Inversions mantingudes fins al venciment		
Préstecs i partides a cobrar		
Actius disponibles per la venda		
Derivats de cobertura		
<b>Crèdits, derivats i altres a llarg termini</b>	<b>257,48</b>	<b>257,48</b>
Actius a valor raonable amb canvis en PiG		
Inversions mantingudes fins al venciment		
Préstecs i partides a cobrar	257,48	257,48
Actius disponibles per la venda		
Derivats de cobertura		
<b>Total actius financers a llarg termini</b>	<b>257,48</b>	<b>257,48</b>
Actius a valor raonable amb canvis en PiG		
Inversions mantingudes fins al termini		
Préstecs i partides a cobrar	257,48	257,48

<b>Actius financers a llarg termini</b>	<b>Import 2013</b>	<b>Import 2012</b>
Actius disponibles per la venda		
Derivats de cobertura		

<b>Actius financers a curt termini</b>	<b>Import 2013</b>	<b>Import 2012</b>
<b>Instruments de patrimoni curt termini</b>		
Actius a valor raonable amb canvis en PiG		
Inversions mantingudes fins al termini		
Préstecs i partides a cobrar		
Actius disponibles per la venda		
Derivats de cobertura		
<b>Valors representatius de deute curt termini</b>		
Actius a valor raonable amb canvis en PiG		
Inversions mantingudes fins al termini		
Préstecs i partides a cobrar		
Actius disponibles per la venda		
Derivats de cobertura		
<b>Crèdits, derivats i altres curt termini</b>	<b>3.083.083,05</b>	<b>2.865.822,95</b>
Actius a valor raonable amb canvis en PiG		
Inversions mantingudes fins al termini		
Préstecs i partides a cobrar	3.083.083,05	2.865.822,95
Actius disponibles per la venda		
Derivats de cobertura		
<b>Total actius financers curt termini</b>	<b>3.083.083,05</b>	<b>2.865.822,95</b>
Actius a valor raonable amb canvis en PiG		
Inversions mantingudes fins al termini		
Préstecs i partides a cobrar	3.083.083,05	2.865.822,95
Actius disponibles per la venda		
Derivats de cobertura		

No s'han produït traspessos o reclassificacions dels actius financers.

2. Correccions per deteriorament originades pel risc de crèdit:

No hi ha moviment dels comptes correctors representatius de les pèrdues per deteriorament originades pel risc de crèdit.

3. Valor raonable i variacions en el valor d'actius financers valorats a valor raonable:

- Els actius financers s'han valorat segons el seu valor raonable, prenent-se com a referència els preus cotitzats en mercats d'actius.

- En el quadre següent es pot observar el valor raonable i les variacions de valor registrades, en funció de si s'han imputat al compte de pèrdues i guanys o si han estat consignades directament al patrimoni net:

No hi ha moviments.

- No existeixen instruments financers derivats diferents dels qualificats com a instruments de cobertura.

## 7.2. Passius financers

1. Els passius financers s'han classificat segons la seva naturalesa i segons la funció que compleixen en el Consorci. El valor en llibres de cadascuna de les categories és el següent:

<b>Passius financers a llarg termini</b>	<b>Import 2013</b>	<b>Import 2012</b>
<b>Deutes amb entitats de crèdit llarg termini</b>	<b>82.835,15</b>	<b>248.505,44</b>
Dèbits i partides a pagar	82.835,15	248.505,44
Passius a valor raonable amb canvis en PiG		
Altres		
<b>Obligacions i altres valors negociables llarg termini</b>		
Dèbits i partides a pagar		
Passius a valor raonable amb canvis en PiG		
Altres		
<b>Derivats i altres llarg termini</b>	<b>92.611,61</b>	<b>92.611,61</b>
Dèbits i partides a pagar	92.611,61	92.611,61
Passius a valor raonable amb canvis en PiG		
Altres		
<b>Total passius financers a llarg termini</b>	<b>175.446,76</b>	<b>341.117,05</b>
Dèbits i partides a pagar	175.446,76	341.117,05
Passius a valor raonable amb canvis en PiG		
Altres		

<b>Passius financers a curt termini</b>	<b>Import 2013</b>	<b>Import 2012</b>
<b>Deutes amb entitats de crèdit curt termini</b>	<b>1.022,22</b>	<b>415.572,77</b>
Dèbits i partides a pagar		411.647,53
Passius a valor raonable amb canvis en PiG		
Altres	1.022,22	3.925,24
<b>Obligacions i altres valors negociables curt termini</b>	<b>165.670,29</b>	
Dèbits i partides a pagar		
Passius a valor raonable amb canvis en PiG		
Altres	165.670,29	

<b>Passius financers a curt termini</b>	<b>Import 2013</b>	<b>Import 2012</b>
<b>Derivats i altres curt termini</b>	<b>1.366.018,70</b>	<b>1.001.652,51</b>
Dèbits i partides a pagar	1.354.018,70	979.370,32
Passius a valor raonable amb canvis en PiG		
Altres	12.000,00	22.282,19
<b>Total passius financers a curt termini</b>	<b>1.532.711,21</b>	<b>1.417.225,28</b>
Dèbits i partides a pagar	1.532.711,21	1.417.225,28
Passius a valor raonable amb canvis en PiG		
Altres		

## 2. Informació sobre:

### a) Venciment dels deutes al tancament de l'exercici 2012:

<b>Venciment dels deutes de l'exercici 2012</b>	<b>Termini en anys</b>		
	<b>1</b>	<b>Més de 2</b>	<b>Total</b>
Deutes amb entitats de crèdit	415.572,77		415.572,77
Creditors per arrendament financer			
Altres deutes (premi 25 anys)		92.611,61	92.611,61
Deutes a llarg termini (MINECO)		248.505,44	248.505,44
Creditors comercials no corrents			
Creditors comercials i altres comptes a pagar			
Proveïdors	579.423,19		579.423,19
Altres creditors	422.229,32		422.229,32
Deute amb característiques especials			
<b>Total 2012</b>	<b>1.417.225,28</b>	<b>341.117,05</b>	<b>1.758.342,33</b>

### b) Venciment dels deutes al tancament de l'exercici 2013:

<b>Venciment dels deutes de l'exercici 2013</b>	<b>Termini en anys</b>		
	<b>1</b>	<b>Més de 2</b>	<b>Total</b>
Deutes amb entitats de crèdit	1.022,22		1.022,22
<b>Creditors per arrendament financer</b>			
Altres deutes (premi 25 anys)		92.611,61	92.611,61
Deutes a llarg termini (MINECO)	165.670,29	82.835,15	248.505,44
Creditors comercials no corrents			
Creditors comercials i altres comptes a pagar			
Proveïdors	709.797,94		709.797,94
Altres creditors	656.220,76		656.220,76
Deute amb característiques especials			
<b>Total 2013</b>	<b>1.532.711,21</b>	<b>175.446,76</b>	<b>1.708.157,90</b>

### c) No existeixen deutes amb garantia real.

d) No existeixen línies de descompte.

3. Pel que fa al préstec que el llavors MICINN va concedir al CESCA l'any 2009 per cofinançar l'adquisició de l'Altix UV 1000 de Silicon Graphics, per un import d'1.200.000 €, i dos encaminadors Cisco CRS-3 i l'actualització de dos commutadors Catalyst 6500, per un import de 599.987,86 €, i que estava inicialment previst retornar com segueix:

Préstec	Total	2011	2012	2013	2014	2015
Altix (1a fase)	100.000	25.000	25.000	25.000	25.000	
Altix (2a fase)	225.000		56.250	56.250	56.250	56.250
Comunicac.	300.000		75.000	75.000	75.000	75.000
<b>Total</b>	<b>625.000</b>	<b>25.000</b>	<b>156.250</b>	<b>156.250</b>	<b>156.250</b>	<b>131.250</b>

A l'exercici 2012, a més de realitzar el pagament de 156.250 €, es va cancel·lar el primer préstec de 100.000 € ja que s'han avançat els 50.000 € que restaven per retornar, i també es va avançar el reintegrament íntegre de la resta de 2013 (131.250 €) i 13.994,56 € del préstec de la 2a fase de l'Altix del 2014. És a dir, es van retornar 351.494,56 € del préstec i, en data 19 de desembre de 2012, es va notificar al Ministeri la nova previsió:

Préstec	Total	2011	2012	2013	2014	2015
Altix (1a fase)	100.000	25.000,00	75.000,00			
Altix (2a fase)	225.000		126.494,56		42.255,44	56.250,00
Comunicac.	300.000		150.000,00		75.000,00	75.000,00
<b>Total</b>	<b>625.000</b>	<b>25.000,00</b>	<b>351.494,56</b>	<b>0,00</b>	<b>117.255,44</b>	<b>131.250,00</b>

Malauradament, el Ministeri d'Economia i Competitivitat va notificar-nos el 16 de desembre de 2013 el seu mètode de càlcul: les amortitzacions parcials redueixen el deute global i es redistribueixen proporcionalment per a les anualitats que resten. Per tant, es sol·licitava un retorn de 82.835,15 €. En no haver-ho pressupostat, en data 20 de desembre es va sol·licitar una pròrroga per pagar-ho al mes següent a càrrec de l'exercici 2014. Així doncs, la previsió al tancament de l'exercici és la següent:

Préstec	Total	2011	2012	2013	2014	2015
Altix (1a fase)	100.000	25.000,00	75.000,00			
Altix (2a fase)	225.000		126.494,56		65.670,30	32.835,14
Comunicac.	300.000		150.000,00		100.000,00	50.000,00
<b>Total</b>	<b>625.000</b>	<b>25.000,00</b>	<b>351.494,56</b>	<b>0,00</b>	<b>165.670,30</b>	<b>82.835,14</b>

4. Informació sobre els aplaçaments de pagament efectuats a proveïdors: d'acord amb la disposició addicional tercera de la Llei 15/2010, de 5 de juliol, es fa constar que el Consorci realitza els pagaments als seus proveïdors dins del termini establert legalment (màxim de 30 dies).

## 8. Liquidació pressupostària

En aquesta secció es descriuen els ingressos obtinguts, classificats en quatre capítols: transferències corrents i de capital, vendes i prestacions de servei, altres ingressos corrents, i aplicació d'ingressos a distribuir en diversos exercicis, i les despeses corrents realitzades en personal, en béns i serveis, i en altres despeses corrents.

### 8.1. Ingressos per transferència

En el transcurs de l'exercici 2013 les transferències corrents i de capital realitzades han estat les següents:

Concepte	Exercici 2012	Pressupost 2013	Liquidació 2013	Variació vs. 2012	Variació vs. press.
<b>Transf. corrents</b>	<b>1.092.247,04</b>	<b>1.439.926,43</b>	<b>2.298.411,44</b>	<b>+81%</b>	<b>+160%</b>
Generalitat	<b>961.134,79</b>	<b>1.330.114,90</b>	<b>1.934.049,75</b>	<b>+101%</b>	<b>+45%</b>
• DGR	695.514,79	880.196,90	765.381,75	+10%	-13%
• DGU	122.370,00	343.668,00	1.043.668,00	+753%	+204%
• STSI	37.000,00			-100%	
• Salut	106.250,00	106.250,00	125.000,00	+18%	+18%
De l'Estat	<b>53.725,08</b>	<b>40.296,90</b>	<b>42.939,29</b>	<b>-20%</b>	<b>+7%</b>
• ICTS	16.992,98	1.636,90	1.636,90	-90%	
• CSIC	36.060,00	36.060,00	36.060,00		
• Seguretat Social	672,10	2.600,00	5.242,39	+680%	+102%
De l'exterior	77.387,17	69.514,63	321.422,40	+315%	+362%
<b>Altres transf.</b>	<b>421.239,48</b>	<b>662.796,16</b>	<b>410.567,63</b>	<b>-3%</b>	<b>-38%</b>
DGR	255.000,00	287.862,77	287.862,77	+13%	
Devolució fiances	16.239,48			-100%	
Romanents ex.ant.		254.933,39			-100%
Empreses privades			2.704,86		
Universitats	150.000,00	120.000,00	120.000,00	-20%	
<b>Total</b>	<b>1.513.486,52</b>	<b>2.102.722,59</b>	<b>2.708.979,07</b>	<b>+79%</b>	<b>+29%</b>

De la transferència regular de la DGR prevista de 913.059,67 s'han descomptat 32.862,77 € que s'han traspasat a capital. A la liquidació, s'ha reduït aquesta aportació en 114.815,15 € com a fruit del càlcul de romanent de tresoreria que va realitzar Intervenció General.

D'altra banda, s'ha rebut una aportació addicional de 700.000 € per al Programa de serveis consorciats.

D'acord amb el que estableix el pla general de comptabilitat pública i el pla especial per a les universitats públiques catalanes, els ingressos a capital, subvencions o donatius per a la mateixa finalitat, es



comptabilitzen com a ingressos que cal distribuir en diferents exercicis, imputant-se al resultat de l'exercici en la mateixa proporció en què es van amortitzant els béns per als quals es concedeixen.

D'acord amb la normativa indicada a la secció 5.11, s'han destinat 822.594,99 € com a subvencions transferides a aquest exercici.

Els ingressos a capital s'han distribuït de la manera següent:

Centre de Cost	GENCAT DGR	GENCAT DGU	Universitats del Consorci	Empreses privades	Total
Administració electrònica		63.744,00	120.000,00	2.087,00	185.831,00
Anella Científica	48.420,16				48.420,16
Càlcul d'Altes Prestacions	156.949,07				156.949,07
CATNIX	26.351,50				26.351,50
Emmagatzematge Dades	14.120,00				14.120,00
Portals i Repositoris	116,86	14.395,39			14.512,25
Promoció i altres serveis	41.905,18	4.327,84		617,86	46.850,88
<b>Total</b>	<b>287.862,77</b>	<b>82.467,23</b>	<b>120.000,00</b>	<b>2.704,86</b>	<b>493.034,86</b>

Així, a l'epígraf "Altres ingressos d'exploració" del compte de pèrdues i guanys hi consta 1.544.659,83 € en concepte de subvencions d'exploració pròpies de l'exercici.

## 8.2. Vendes i prestacions de serveis

Els serveis prestats pel Consorci i les seves tarifes estan descrites en detall a l'annex IV. Les vendes realitzades s'han comptabilitzat sense incloure els impostos que graven aquestes operacions ja que aquests són recuperables d'acord amb la resolució de la Comunitat Europea de l'any 2005 que va condemnar Espanya a modificar la Llei de l'impost sobre el valor afegit, per obligar (en síntesi) a treure les subvencions del càlcul de la prorata d'IVA.

Com es pot observar a la taula següent, els ingressos han estat de 2.492.913,10 €, un 4% inferiors als pressupostats i que representen un lleuger decrement sobre l'any anterior.

Concepte	Exercici 2012	Pressupost 2013	Liquidació 2013	Variació vs. 2012	Variació vs. press.
<b>Consorci</b>	<b>918.307,49</b>	<b>985.177,36</b>	<b>1.041.212,49</b>	<b>+13%</b>	<b>+6%</b>
Generalitat	147.001,60	197.591,64	275.557,87	+87%	+39%
UB	182.810,84	165.496,62	159.628,43	-13%	-4%
UAB	99.633,58	108.974,26	111.471,82	+12%	+2%
UPC	99.732,79	97.058,32	100.790,75	+1%	+4%
UPF	50.388,28	57.993,96	53.957,33	+7%	-7%
UdG	65.376,31	71.171,53	69.194,13	+6%	-3%
URV	85.509,08	86.491,12	86.368,72	+1%	0%
UdL	53.225,91	59.442,27	54.902,22	+3%	-8%
UOC	90.599,12	96.337,80	88.412,94	-2%	-8%

Concepte	Exercici 2012	Pressupost 2013	Liquidació 2013	Variació vs. 2012	Variació vs. press.
URL	27.036,06	27.329,40	23.976,54	-11%	-12%
UVic	16.993,92	17.290,44	16.951,74		-2%
<b>Altres entitats</b>	<b>1.611.102,57</b>	<b>1.608.279,73</b>	<b>1.451.700,61</b>	<b>-10%</b>	<b>-10%</b>
FCRI	11.177,48	11.300,04	11.101,34	-1%	-2%
CSIC	8.614,68	9.103,32	12.461,88	+45%	+37%
Biblioteca de Catalunya	68.938,08	69.065,64	8.885,22	-87%	-87%
UIC	23.096,69	n/d	23.314,32	+1%	
UAO	11.240,28	n/d	13.450,35	+20%	
CBUC	66.116,66	n/d	65.718,32	-1%	
Altres institucions	1.421.968,70	1.518.830,73	1.316.769,18	-7%	-13%
<b>Total</b>	<b>2.529.410,06</b>	<b>2.593.457,09</b>	<b>2.492.913,10</b>	<b>-1%</b>	<b>-4%</b>

### 8.3. Altres ingressos corrents

Dins d'aquest apartat s'inclouen els ingressos per reintegraments d'exercicis tancats i els patrimonials.

Concepte	Liquidació 2012	Pressupost 2013	Liquidació 2013	Variació vs. 2012	Variació vs. press.
<b>Ingressos patrimonials</b>	<b>5,53</b>	<b>0,71</b>	<b>177,31</b>		<b>+250%</b>
Interessos c/c		0,71	177,31		+250%
Altres ingr. Financers	5,53				

### 8.4. Aplicació d'ingressos a distribuir en diversos exercicis

En el balanç de situació es reflecteix l'immobilitzat cedit en ús per les entitats consorciades com a aportació inicial, i part de les aportacions realitzades per les entitats consorciades que s'han destinat a finançar la inversió realitzada en el transcurs de l'exercici 2013.

Pel que fa al saldo dels ingressos a distribuir en diferents exercicis, dels 3.739.317,09 €, 2.025.586,00 € correspon a la subvenció rebuda i 1.713.731,09 € corresponen al valor net de la resta dels béns pendents d'amortitzar.

Quant als béns cedits, el detall del que manca per imputar es pot veure en el quadre següent:

Concepte	Import
Béns cedits	2.746.775,93
Amortització acumulada béns cedits	2.746.775,93
Net pendent d'amortitzar	0
Ingressos a distribuir per béns cedits	0

Pel que fa als béns finançats amb subvencions de capital i préstecs, el detall és el següent:

Concepte	Import préstec	Import subvencions
Programari		1.516.022,46
Immobilitzat material	625.000,00	8.803.672,53
Immobilitzat financer		257,48
Immobilitzat en curs		258.389,93
<b>Total immobilitzat</b>	<b>625.000,00</b>	<b>10.578.342,40</b>
Amortització acumulada programari		1.054.976,00
Amortització acumulada immobilitzat material	432.542,07	7.809.635,31
<b>Total amortització acumulada</b>	<b>432.542,07</b>	<b>8.864.611,31</b>
Net pendent d'amortitzar	192.457,93	1.713.731,09

## 8.5. Plantilla i despeses de personal

En el transcurs de l'exercici 2013, el Consorci ha seguit adherit al Conveni col·lectiu d'àmbit estatal per als centres d'educació universitària i d'investigació.

La plantilla de personal a 31 de desembre era de 46 persones, 29 fixos, 12 amb contracte d'obra o servei, i 5 becaris en cooperació educativa (de la UAB, UPC, UPF, UOC i IBEI), amb la distribució per departament i nivell professional que consta a la taula següent:

Total (homes+dones)	Tècnics							Secretaris			Coop educ.	
	T8	T7	T6	T5	T4	T3	T2	S8	S7	S5		
<b>Total a 31-12-12: 39</b>	<b>26+13</b>		<b>2</b>	<b>4</b>	<b>10</b>	<b>5</b>	<b>9</b>	<b>1</b>	<b>1</b>	<b>1</b>	<b>4</b>	<b>3</b>
Direcció	<b>4+1</b>		1		1	1	1			1		
Sistemes i Xarxes	<b>11+2</b>		1	2	3	3	2					2
Aplicacions i Projectes	<b>10+2</b>			2	4		4	1				1
Finances i Promoció	<b>1+8</b>				2	1	1		1		4	
<b>Total a 31-12-13: 46</b>	<b>33+13</b>	<b>3</b>	<b>3</b>	<b>3</b>	<b>9</b>	<b>8</b>	<b>4</b>	<b>5</b>	<b>1</b>	<b>1</b>	<b>4</b>	<b>5</b>
Vicepresidència i Direcció	<b>6+2</b>	3	1		1	1	1			1		
Sistemes i Xarxes	<b>12+2</b>		1	2	3	4	1	1				2
Aplicacions i Projectes	<b>14+1</b>		1	1	4	2	1	4				2
Finances i Promoció	<b>1+8</b>				1	1	1		1		4	1

El nombre de llocs de treball fixos s'ha mantingut als 29 previstos inicialment, amb un factor de rotació d'un 14% (és a dir, quatre han causat baixa), mentre que els contractes temporals a llarg termini han passat de quatre a vuit (per a l'equip de la Vicepresidència i els projectes europeus assolits) i els de reforç de tres a quatre (vegeu l'annex III).

Si no s'inclouen els contractes de reforç ni els becaris, el personal laboral té una mitjana d'edat de 39,1 anys (superiors als 37,9 de l'any passat) i una antiguitat a l'empresa de 6,9 anys (inferiors als 7,8 de l'any anterior). La figura 1 mostra la distribució de la plantilla per edat, anti-

guitat a l'empresa, sexe i titulació acadèmica (doctors, enginyers superiors o llicenciats, enginyers tècnics...).

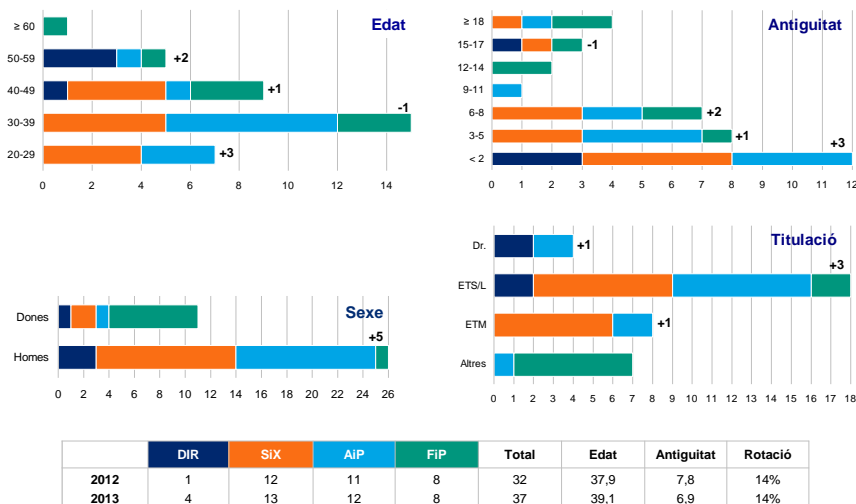


Figura 1. Estadístiques de personal a 31-12-13 (29 fixos i 8 temporals)

Les absències laborals han augmentat de 3,5% de 5,5% que corresponen a 2,2 persones a temps complet, majoritàriament per malaltia (3,1%) i baixes per maternitat (2,2%).

La distribució de personal per centre de cost, normalitzat a jornada completa, és la següent:

Centre de cost	VP i Direc.	Tècnics	Secretaris	Coop. educ.	2013	2012
Administració electrònica	0,7	5,5	0,8	0,3	7,3	4,0
Anella Científica	1,2	5,5	1,0	0,8	8,6	8,7
Càlcul d'Altes Prestacions	0,2	0,3	0,1	0,0	0,6	5,4
CATNIX	0,2	1,2	0,2	0,2	1,7	1,4
Disseny de Fàrmacs	0,1	0,7	0,1	0,1	0,9	0,7
Emmagatzematge Dades	0,6	5,5	0,6	0,3	7,0	1,2
Portals i Repositoris	0,7	3,5	0,6	0,4	5,2	7,9
Promoció i Màrqueting	0,3	2,3	0,3	0,3	3,2	3,6
Altres serveis	2,6	2,1	0,0	0,0	4,7	2,1
<b>Total 2013</b>	<b>6,5</b>	<b>26,4</b>	<b>3,9</b>	<b>2,4</b>	<b>39,2</b>	<b>35,0</b>
<b>Total 2012</b>	<b>4,0</b>	<b>25,7</b>	<b>3,6</b>	<b>1,8</b>	<b>35,0</b>	

Aquesta distribució de recursos per centre de cost, s'ha fet a partir de les hores que el personal ha dedicat directament a les activitats pròpies del centre de cost (que han suposat un 72% de

les hores treballades), als quals se li han sumat la part proporcional de les tasques associades a serveis generals<sup>2</sup> (22%) i les absències de personal (5,5%).

També cal tenir en compte que, en general, el personal no està dedicat en exclusiva a un únic centre de cost. Per exemple, els Administradors de Sistemes per a càlcul i emmagatzematge, i per a portals i repositoris, són intercanviables per poder cobrir el servei durant els torns de vacances i en cas de baixes laborals. Pel mateix motiu, no hi ha un tècnic de comunicacions que es dediqui exclusivament al CATNIX, sinó que aquest servei és compartit per tots ells. Per això, a més del fet que hi ha personal que no està a jornada completa, els nombres per a la majoria de caselles inclouen decimals.

El nombre total de persones d'aquesta taula (39,2) no coincideix exactament amb els llocs de treball mencionats anteriorment (46) perquè el primer inclou tot el personal disponible durant l'exercici, normalitzat a jornada completa, mentre que el segon correspon a l'estat de la plantilla a 31 de desembre.

Tal com es pot veure a la taula següent, les despeses de personal han estat superiors a les de l'any passat per al nou personal incorporat, encara que lleugerament inferior a les pressupostades:

Concepte	Liquidació 2012	Pressupost 2013	Liquidació 2013	Variació vs. 2012	Variació vs. press.
Personal laboral	996.155,39	1.212.820,00	1.190.144,83	+19%	-2%
Seguretat Social	307.743,71	415.060,00	345.433,87	+12%	-17%
Indemnitzacions	526,05	4.209,00	1.555,84	+196%	-63%
<b>Total</b>	<b>1.304.425,15</b>	<b>1.632.089,00</b>	<b>1.537.134,54</b>	<b>+18%</b>	<b>-6%</b>

S'han periodificat les pagues extres de març i de juny corresponents a l'exercici 2013 per un import total de 107.447 €. El nombre total d'hores extres realitzades ha estat de 331, similar a les 243 de l'exercici passat, i cap treballador ha superat el màxim de 80 hores.

De conformitat amb la disposició addicional sisena de la Llei 5/2012, del 20 de març, de mesures fiscals, financeres i administratives i de creació de l'impost sobre les estades en establiments turístics, que declara "inaplicables les condicions regulades pels convenis col·lectius que estableixen sistemes de premis vinculats als anys de serveis prestats consistents en la percepció de quantitats en metàl·lic", no s'ha fet la provisió de fons per a la paga extraordinària dels treballadors que compleixin 25 anys d'antiguitat a l'empresa<sup>3</sup>. No obstant això, de moment es manté l'acumulat de 92.611,62 € ja que el premi s'ha suspès però no s'ha anul·lat.

D'acord amb la Llei de pressupostos de la Generalitat de Catalunya, no s'ha fet cap aportació al Pla de Pensions de Promoció Conjunta BBVA Institucions de Catalunya.

<sup>2</sup> Les tasques associades a serveis generals inclouen aquelles activitats que no s'han pogut associar directament a un únic centre de cost, com per exemple les de coordinació i direcció, administració, secretaria, operació i manteniment de les instal·lacions tècniques, les eines corporatives i la xarxa interna, etc.

<sup>3</sup> Aquesta paga extraordinària, equivalent a cinc pagues ordinàries, està prevista en l'article 32 del XIII Convenio Colectivo Estatal para los centros de educación universitaria e investigación, publicat el 21 de juliol de 2012 al BOE.

Els membres dels òrgans de govern, que planifiquen, dirigeixen i controlen l'activitat del Consorci, no reben cap mena de compensació per raó del seu càrrec. Aquest també és el cas per als membres dels òrgans assessors. El personal directiu tampoc rep cap retribució variable en funció d'objectius ni disposa de contractes d'alta direcció.

El Consorci no ha registrat cap indemnització per acomiadament de membres de l'alta direcció, ni ha efectuat cap bestreta ni ha concedit cap crèdit al personal de l'alta direcció, ni als membres del Consell de Govern.

## 8.6. Despeses de béns i serveis

El total de les despeses per béns i serveis ha estat equivalent a les despeses pressupostades. Es desglossen com segueix a la taula següent:

Concepte	Liquidació 2012	Pressupost 2013	Liquidació 2013	Variació vs. 2012	Variació vs. press.
<b>20. Lloguers i cànon</b>	<b>331.211,29</b>	<b>243.625,00</b>	<b>246.513,23</b>	<b>-26%</b>	<b>+1%</b>
Terrenys i edificis	206.781,96	191.900,00	189.669,85	-8%	-1%
Llicències de programari	124.429,33	51.725,00	56.843,38	-54%	+10%
<b>21. Conservació i reparació</b>	<b>334.446,02</b>	<b>340.600,00</b>	<b>352.569,46</b>	<b>+5%</b>	<b>+4%</b>
Edifici	4.851,81	5.789,00	6.440,41	+33%	+544%
Maquinari	194.268,78	220.700,00	221.648,35	+14%	%
Programari	102.114,37	89.972,33	92.035,81	-10%	+2%
Instal·lacions tècniques	33.211,06	29.000,00	32.444,89	-2%	+12%
<b>22. Material, submin. et al.</b>	<b>1.675.866,04</b>	<b>1.731.161,00</b>	<b>1.807.676,46</b>	<b>+8%</b>	<b>+4%</b>
Material ordinari no inventariable	7.512,16	11.980,00	4.905,20	-100%	-100%
Prensa, revistes, llibres...	3.688,16	3.859,00	3.513,54	-5%	-9%
Aigua i energia	213.009,98	210.000,00	250.214,23	+17%	+19%
Altres subministraments	4.817,60	5.000,00	6.984,82	+45%	+40%
Serveis postals, missat. i altres	4.586,50	4.600,00	2.957,55	-36%	-36%
Telecomunic. adq. a la GC	955,12	1.000,00	1.158,31	+21%	+16%
Telecomunic. adq. a altres	1.109.436,28	1.169.438,00	1.035.157,38	-7%	-11%
Primes d'assegurances	10.046,05	12.943,00	11.812,39	+18%	-9%
Tributs	225,25	250,00	253,73	+13%	+1%
Atencions protocol·làries	3.525,00	4.000,00	258,16	-93%	-94%
Publicitat, difusió i altres	2.420,00	3.039,00	1.238,00	-49%	-59%
Organització de cursos, etc.	10.424,45	12.000,00	6.268,31	-40%	-48%
Public. i edictes diaris oficials		270,00	630,00		
Premis	450,00	450,00	450,00		
Formació del personal propi	15.976,86	15.000,00	14.076,95	-12%	-6%
Serveis bancaris	297,89	1.132,00	566,72	+90%	-50%
Altres despeses diverses	4.000,50	4.000,00	3.999,19		
Neteja i sanejament	17.607,20	19.000,00	17.612,99		-7%

Concepte	Liquidació 2012	Pressupost 2013	Liquidació 2013	Variació vs. 2012	Variació vs. press.
Estudis i dictàmens			1.500,00		
Intèrprets i traductors		500,00		%	%
Auditories i control fons europeu	6.076,00	6.250,00	5.950,00	-2%	-5%
Treballs tècnics	112.006,15	265.954,01	299.203,91	+167%	+13%
Serveis infor. realitzat per GC	78.271,68	143.160,00	138.965,08	+78%	-3%
Serveis infor. realitzat per GC	70.533,21				
<b>23. Dietes, locomoció i trasllats</b>	<b>23.443,40</b>	<b>34.815,92</b>	<b>30.935,76</b>	<b>+32%</b>	<b>-11%</b>
<b>24. Despeses de publicacions</b>	<b>34.068,03</b>	<b>36.530,00</b>	<b>10.963,95</b>	<b>-68%</b>	<b>-70%</b>
<b>Total</b>	<b>2.399.034,78</b>	<b>2.554.382,16</b>	<b>2.448.658,86</b>	<b>0%</b>	<b>-4%</b>

D'acord amb la política de cohesió territorial per a tots els punts de l'Anella Científica, aprovada per la Comissió Permanent de 2 de desembre de 2005, s'ha facturat a cost metropolità la primera connexió de cada institució (adherida o vinculada, a excepció de les entitats de la categoria B.3), independentment de la seva ubicació geogràfica, així com a cost metropolità de 10 i 40 Mbps la dels punts d'accés amb més de dos anys d'antiguitat connectats per radioenllaç de 2-8 i 34 Mbps, respectivament.

Les institucions que han gaudit d'aquest preu avantatjós són: Fundació TecnoCampus Mataró-Maresme (TecnoCampus), Fundació Hospital/Asil de Granollers (FHAG), la Universitat de Vic, Consorci Hospitalari de Vic (CHV), Fundació Privada Universitat Abat Oliba (UAO) i el Consorci Escola Tècnica d'Igualada (CETI), així com totes les altres institucions ubicades fora de la província de Barcelona.

Les despeses corrents imputades al Programa de serveis consorciat han estat de 172.466,16 € desglossades com segueix:

Concepte	Exercici 2012	Exercici 2013	Variació
Conservació i reparació de l'edifici: retolació Nexus i Annexus		4.789,00	
Manteniment d'aplicacions informàtiques: WordPress per al Butlletí		72,23	
Treballs tècnics	11.475,00	160.215,01	1269%
• Viabilitat de la consorciació de l'aplicatiu SAP-FICO		32.350,00	
• Definició tècnica i funcional d'un CPD consorciat per a les universitats		24.000,00	
• Elaboració d'un mapa de processos de gestió a les universitats		17.990,00	
• Estudi del model òptim dels serveis d'impressió per a les universitats		17.800,00	
• Estudi de la situació de les telecomunicacions de les universitats		17.200,00	
• Comunicacions mòbils i implantació d'un node neutre de veu sobre IP		17.200,00	
• Assessorament jurídic		11.250,00	
• Model òptim de la contractació d'energia elèctrica		10.000,00	
• Implantació dels serveis de reprografia i impressió		6.760,00	
• Adaptació del web, del butlletí i la intranet al CSUC		2.167,60	
• Estudi gràfic de la marca CSUC i adaptació d'ús		1.950,00	

Concepte	Exercici 2012	Exercici 2013	Variació
• Registre de la marca CSUC		1.547,41	
Serveis informàtics: registre "csuc.cat"		160,00	
Material ordinari no inventariable: segells, targetes i papereria CSUC		1.980,00	
Dietes, locomoció i trasllats	881,47	4.815,92	446%
Publicitat, difusió i campanyes institucionals: imatges per al web		39,00	
Organització de reunions, conferències i cursos	238,55		-100%
Publicacions i edictes als diaris oficials		270,00	
Despeses de publicacions: fotografia dels Consells de Govern		125,00	
<b>Total despesa corrent del Programa de serveis consorciats</b>	<b>12.595,02</b>	<b>172.466,16</b>	<b>1269%</b>

Així doncs, si se li sumen les despeses d'inversió de 82.467,23 € a càrrec d'aquest Programa, la despesa total ha estat de 254.933,39 €.

## 8.7. Altres despeses corrents

Dins d'aquest apartat s'inclouen les despeses financeres i les transferències corrents.

Concepte	Exercici 2012	Pressupost 2013	Liquidació 2013	Variació vs. 2012	Variació vs. press.
<b>Despeses financeres</b>	<b>21.489,59</b>	<b>21.445,00</b>	<b>10.223,07</b>	<b>-52%</b>	<b>-52%</b>
Interessos d'operacions en tresoreria	16.538,29	16.500,00	6.977,70	-58%	-58%
Despeses d'emissió, modif. i canc. pòlissa	4.887,30	4.885,00	3.138,57	-36%	-36%
Altres despeses financeres	64,00	60,00	106,80	+67%	+78%
<b>Transferències corrents</b>	<b>21.381,50</b>	<b>30.800,00</b>	<b>34.185,00</b>	<b>+60%</b>	<b>+11%</b>
A famílies (beques per a cooperació educ.)	21.381,50	30.800,00	34.185,00	+60%	+11%



## 8.8. Estat de la liquidació

L'estat de la liquidació resultant és el següent:

Concepte	Drets reconeguts nets	Obligacions reconegudes netes	Imports
1. Operacions no financeres (cap. 1 a 7)	4.914.206,71	4.523.236,33	390.970,38
Operacions corrents (cap. 1 a 5)	4.791.501,85	4.030.201,47	761.300,38
Operacions de capital (cap. 6 i 7)	122.704,86	493.034,86	-370.330,00
2. Operacions amb actius financers (cap. 8)	287.862,77		287.862,77
3. Operacions comercials			0,00
<b>I. Resultat pressupostari de l'exercici (1+2+3)</b>	<b>5.202.069,48</b>	<b>4.523.236,33</b>	<b>678.833,15</b>
II. Variació neta de passius financers (cap. 9)		411.647,53	-411.647,53
<b>III. Saldo pressupostari de l'exercici (I+II)</b>	<b>5.202.069,48</b>	<b>4.934.883,86</b>	<b>267.185,62</b>
4. Crèdits gastats finançats amb romanent de tresoreria			254.933,39
5. Desviacions de finançament positives per recursos de l'exercici amb despeses amb finançament afectat			938.217,77
6. Desviacions de finançament negatives en despeses amb finançament afectat			0,00
<b>IV. Superàvit o dèficit de finançament de l'exercici (III+4-5+6)</b>			<b>-416.098,76</b>

## 9. Aplicació de resultats

El pressupost de 2013 s'ha executat majoritàriament tal com estava previst amb tres excepcions:

- La minorització de 114.815,15 € de la transferència regular de la DGR a conseqüència dels romanents d'exercicis anteriors no reconeguts per Intervenció General.
- Els ingressos addicionals de 700.000 € aportats per la DGU per al Programa de serveis consorciats.
- La contractació de tres projectes europeus (Numexas, DC4Cities i GENIUS) que han aportat una provisió de 245.061,77 €, liquidada íntegrament enguany de conformitat amb els criteris d'Intervenció General.

Els ingressos pressupostaris han estat de 5.202.069,48 €, un 11% més del previst (-4% si no s'inclouen les desviacions de finançament), i les despeses de 4.934.883,86 €, un 5% del previst (0% amb romanents), que han generat un dèficit de finançament de l'exercici de -416.098,76 €.

Els ingressos i les despeses reconeguts en el compte de pèrdues i guanys han estat de 4.851.257,29 i 5.009.046,46 M€, respectivament, un +8% i +5% comparativament amb l'exercici anterior que han generat un resultat comptable de -157.789,17 €.

S'ha inclòs a l'annex II el càlcul del romanent de tresoreria d'acord amb els criteris d'Intervenció General, en comptes de la fórmula de Faura-Casas aplicada en els exercicis anteriors. L'excés de finançament afectat és de 2.275.662,77 € dels quals es consideren finalistes 1.871.774,71 € del Programa de serveis consorciats, 226.217,77 € de projectes europeus, 12.000,00 € d'hores computacionals a usar el 2014 i 165.670,29 € per a retornar el crèdit del Ministeri de manera que no hi ha romanents de tresoreria afectats.

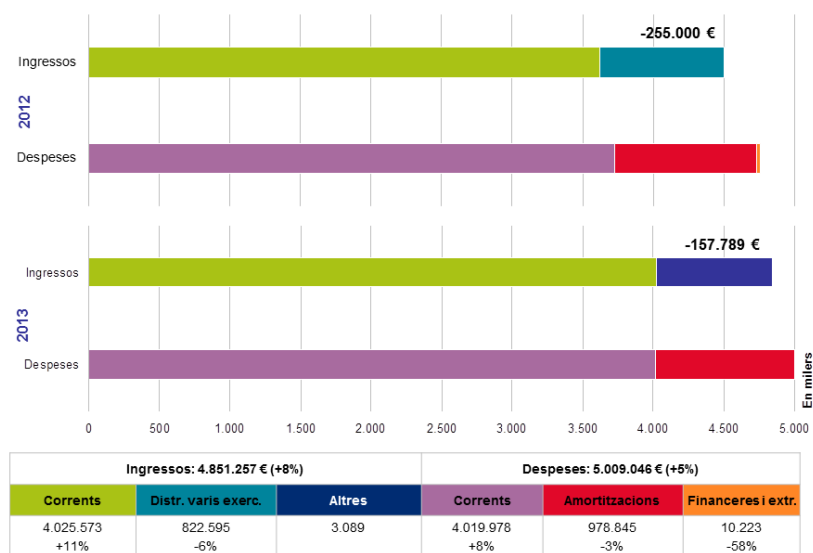


Figura 2. Resultat de l'exercici

## 10. Evolució dels recursos econòmics

L'evolució dels ingressos i de les despeses d'aquests cinc últims anys ha estat la següent:

	2009	2010	2011	2012	2013
<b>Ingressos</b>	<b>3.719.777</b>	<b>6.534.313</b>	<b>5.672.447</b>	<b>4.042.902</b>	<b>5.202.069</b>
	0%	+76%	-13%	-29%	+29%
Generalitat de Catalunya	1.006.495	1.106.981	2.404.142	1.363.137	2.491.664
• SUR	655.000	669.250	2.103.714	1.072.885	2.096.913
• Salut	125.000	125.000	125.000	106.250	125.000
• DGTSI	75.000	130.000	58.000	37.000	
• Cultura*	102.072	120.396	58.000	88.070	17.908
• Altres serveis facturats	49.423	62.335	59.428	58.932	251.843
FCRI/FICSR	846.268	768.425	718.571	11.177	11.101
Universitats Consorci i CSIC	517.465	1.488.311	619.834	948.937	737.188
MICINN (ICTS)	59.730	964.178	65.694	16.993	1.637
En préstec		625.000			
Altres ingressos	1.289.818	1.581.418	1.864.206	1.702.659	1.960.479

	2009	2010	2011	2012	2013
<b>Despeses corrents</b>	<b>3.238.607</b>	<b>3.494.145</b>	<b>3.785.998</b>	<b>3.746.331</b>	<b>4.030.201</b>
	+4%	+8%	+8%	-1%	+8%
Personal (laboral i beques)	1.219.712	1.409.587	1.434.634	1.325.807	1.571.320
Serv. informàtics i teleco.	1.049.506	1.135.289	1.206.627	1.259.196	1.175.281
Lloguers i cànons	270.473	252.530	386.892	331.211	246.513
Conservació i reparació	211.948	222.776	203.906	334.446	352.569
Aigua i energia	233.497	200.354	252.007	213.010	250.214
Altres despeses corrents	253.472	273.610	301.931	282.661	434.304
<b>Inversions</b>	<b>489.392</b>	<b>3.017.954</b>	<b>286.591</b>	<b>676.915</b>	<b>493.035</b>
	-18%	+517%	-91%	+136%	-27%
Administració electrònica	109.047	972.059	9.256	150.116	185.831
Càlcul d'Altes Prestacions	294.214	1.165.921	72.487	201.495	156.949
Comunicacions	57.260	749.437	68.374	194.708	74.772
Emmagatzematge de Dades	7.115	12.454	62.673	1.207	14.120
Portals i Repositoris	17.396	87.865	69.825	8.037	14.512
Altres inversions	4.360	30.218	3.977	121.353	46.851



## Annex I.

### Comptes anuals

Compte del resultat econòmic patrimonial			
	Notes	2013	2012
<b>2. Transferències i subvencions rebudes</b>	8.1	<b>2.367.254,82</b>	<b>1.970.898,92</b>
a) De l'exercici		1.544.659,83	1.092.247,04
a.1) Subvencions rebudes per finançar despeses de l'exercici		1.544.659,83	1.092.247,04
a.2) Transferències			
a.3) Subv. reb. per canc. passius que no suposen finanç. específic d'un element patri.			
b) Imputació de subvencions per l'immobilitzat no financer		822.594,99	878.651,88
c) Imputació de subvencions per actius corrents i altres			
<b>3. Vendes netes i prestacions de serveis</b>	8.2	<b>2.480.913,10</b>	<b>2.529.410,06</b>
a) Vendes netes			
b) Prestacions de serveis		2.480.913,10	2.529.410,06
<b>4. Variació d'existències de prod. acab. i en curs de fab. i deteriorament de valor</b>		<b>0,00</b>	<b>0,00</b>
<b>5. Treballs realitzats per l'entitat per al seu immobilitzat</b>		<b>0,00</b>	<b>0,00</b>
<b>6. Altres ingressos de gestió ordinària</b>		<b>0,00</b>	<b>0,00</b>
<b>7. Excessos de provisions</b>		<b>0,00</b>	<b>0,00</b>
<b>A) Total ingressos de gestió ordinària</b>		<b>4.848.167,92</b>	<b>4.500.308,98</b>
<b>8. Despeses de personal</b>	8.5	<b>-1.537.134,54</b>	<b>-1.304.425,15</b>
a) Sous, salaris i assimilats		-1.191.700,67	-996.681,44
b) Càrregues socials		-345.433,87	-307.743,71
<b>9. Transferències i subvencions concedides</b>	8.7	<b>-34.185,00</b>	<b>-21.381,50</b>
<b>10. Aprovisionaments</b>		<b>0,00</b>	<b>0,00</b>
a) Consum de mercaderies i altres aprovisionaments			
b) Deteriorament de valor de merc., mat. prim. i altres aprovisionaments			
<b>11. Altres despeses de gestió ordinària</b>	8.6	<b>-2.448.658,86</b>	<b>-2.399.034,78</b>
a) Subministraments i serveis exteriors		-2.448.405,13	-2.398.809,53
b) Tributs		-253,73	-225,25
c) Altres			
<b>12. Amortització de l'immobilitzat</b>	6	<b>-978.844,99</b>	<b>-1.006.067,38</b>
<b>B) Total despeses de gestió ordinària</b>		<b>-4.998.823,39</b>	<b>-4.730.908,81</b>
<b>I. Resultat (estalvi o desestalvi) de la gestió ordinària (A+B)</b>	9	<b>-150.655,47</b>	<b>-230.599,83</b>
<b>13. Deteriorament i resultat per alienació d'immob. no finan. i actius en estat de venda</b>		<b>2.704,86</b>	<b>-2.916,39</b>
a) Deterioraments de valor			-2.916,39
b) Baixes i alienacions		2.704,86	
c) Imputació de subvenc. per l'immobilitzat no financer			
<b>14. Altres partides no ordinàries</b>		<b>0,00</b>	<b>0,00</b>
a) Ingressos			
b) Despeses			
<b>II. Resultat de les operacions no financeres (I+13+14)</b>		<b>-147.950,61</b>	<b>-233.516,22</b>
<b>15. Ingressos financers</b>	8.3	<b>177,31</b>	<b>5,53</b>
a) De participació en instruments de patrimoni		0,00	0,00
a.1) En entitats del grup, multigrup i associades			
a.2) En altres entitats			
b) De valors negociables i de crèdits de l'actiu immobilitzat		177,31	5,53
b.1) En entitats del grup, multigrup i associades			
b.2) Altres		177,31	5,53
<b>16. Despeses financeres</b>	8.7	<b>-10.223,07</b>	<b>-21.489,59</b>
a) Per deutes amb entitats del grup, multigrup i associades		-6.977,70	-16.538,29
b) Altres		-3.245,37	-4.951,30
<b>17. Despeses financeres imputades l'actiu</b>			
<b>18. Variació del valor raonable en actius i passius financers</b>		<b>0,00</b>	<b>0,00</b>
a) Derivats financers			
b) Altres actius i passius a valor raonable amb imputació a resultats			
c) Imputació al rtat. de l'exercici per actius financers disponibles per a la venda			
<b>19. Diferències de canvi</b>		<b>207,20</b>	
<b>20. Deteriorament de valor, baixes i alienació d'actius i passius financers</b>		<b>0,00</b>	<b>0,00</b>
a) D'entitats del grup, multigrup i associades			
b) Altres			
<b>III. Resultat de les operacions financeres (15+16+17+18+19+20)</b>		<b>-9.838,56</b>	<b>-21.484,06</b>
<b>IV. Resultat (estalvi o desestalvi) net de l'exercici (II+III)</b>	9	<b>-157.789,17</b>	<b>-255.000,28</b>

<b>Balanç abreujat de l'exercici: Actiu</b>			
	Notes	2013	2012
<b>A) Actiu no corrent</b>		<b>1.906.189,02</b>	<b>2.391.999,15</b>
<b>I. Immobilitzat intangible</b>	6.1	<b>461.046,46</b>	<b>496.948,35</b>
1. Inversió en recerca i desenvolupament			
2. Propietat industrial i intel·lectual			
3. Aplicacions informàtiques		461.046,46	496.948,35
4. Inversions sobre actius en règim d'arrendament financer o cedit			
5. Altre immobilitzat intangible			
<b>II. Immobilitzat material</b>	6.2	<b>1.444.885,08</b>	<b>1.894.793,32</b>
1. Terrenys			
2. Construccions			
3. Infraestructures			
4. Bens del patrimoni històric			
5. Altre immobilitzat material		1.186.495,15	1.781.793,32
6. Immobilitzat en curs i bestretes		258.389,93	113.000,00
<b>III. Inversions immobiliàries</b>		<b>0,00</b>	<b>0,00</b>
1. Terrenys			
2. Construccions			
3. Inversions immobiliàries en curs i bestretes			
<b>IV. Inver. financeres a llarg termini en entitats del grup, multigrup i associades</b>		<b>0,00</b>	<b>0,00</b>
1. Inversions financeres en patrimoni d'entitats de dret públic			
2. Inversions financeres en patrimoni de societats mercantils			
3. Crèdits i valors representatius de deute			
4. Altres inversions			
<b>V. Inversions financeres a llarg termini</b>	6.3	<b>257,48</b>	<b>257,48</b>
1. Inversions financeres en patrimoni			
2. Crèdits i valors representatius de deute			
3. Derivats financers			
4. Altres inversions financers		257,48	257,48
<b>B) Actiu corrent</b>		<b>3.541.286,04</b>	<b>3.150.647,82</b>
<b>I. Actius en estat de venda</b>		<b>0,00</b>	<b>0,00</b>
<b>II. Existències</b>		<b>0,00</b>	<b>0,00</b>
1. Actius construïts o adquirits per a altres entitats			
2. Mercaderies i productes acabats			
3. Aprovisionaments i altres			
<b>III. Deutors i altres comptes a cobrar</b>	7.1	<b>3.083.083,05</b>	<b>2.865.822,95</b>
1. Deutors per operacions de gestió		973.756,36	794.563,37
2. Altres comptes a cobrar		1.200,00	1.200,00
3. Administracions públiques		2.108.126,69	2.070.059,58
<b>IV. Inver. financeres a curt termini en entitats del grup, multigrup i associades</b>		<b>0,00</b>	<b>0,00</b>
1. Inversions financeres en patrimoni de societats mercantils			
2. Crèdits i valors representatius de deute			
3. Altres inversions			
<b>V. Inversions financeres a curt termini</b>		<b>0,00</b>	<b>0,00</b>
1. Inversions financeres en patrimoni			
2. Crèdits i valors representatius de deute			
3. Derivats financers			
4. Altres inversions financeres			
<b>VI. Ajustaments per periodificacions</b>	6.5	<b>17.303,04</b>	<b>30.101,79</b>
<b>VII. Efectiu i altres actius líquids equivalents</b>	6.5	<b>440.899,95</b>	<b>254.723,08</b>
1. Altres actius líquids equivalents			
2. Tresoreria		440.899,95	254.723,08
<b>Total actiu (A+B)</b>		<b>5.447.475,06</b>	<b>5.542.646,97</b>

<b>Balanç abreujat de l'exercici: Patrimoni net i passiu</b>			
	<b>Notes</b>	<b>2013</b>	<b>2012</b>
<b>A) PATRIMONI NET</b>		<b>3.739.317,09</b>	<b>3.784.304,64</b>
<b>I. Patrimoni aportat</b>	6.4	<b>157.789,17</b>	<b>412.789,45</b>
<b>II. Patrimoni generat</b>		<b>-157.789,17</b>	<b>-255.000,28</b>
1. Resultats d'exercicis anteriors			
2. Resultat de l'exercici		-157.789,17	-255.000,28
<b>III. Ajustaments per canvi de valor</b>		<b>0,00</b>	<b>0,00</b>
1. Immobilitzat no financer			
2. Actius financers disponibles per a la venda			
3. Operacions de cobertura			
<b>IV. Altres increments patrimonials pendents d'imputació a resultats</b>	8.4	<b>3.739.317,09</b>	<b>3.626.515,47</b>
<b>B) PASSIU NO CORRENT</b>		<b>175.446,76</b>	<b>341.117,05</b>
<b>I. Provisions a llarg termini</b>	8.5	<b>92.611,61</b>	<b>92.611,61</b>
<b>II. Deutes a llarg termini</b>		<b>0,00</b>	<b>0,00</b>
1. Obligacions i altres valors negociables			
2. Deutes amb entitats de crèdit			
3. Derivats financers			
4. Altres deutes			
<b>III. Deutes amb entitats del grup, multigrup i associades a llarg termini</b>	7.2	<b>82.835,15</b>	<b>248.505,44</b>
<b>C) PASSIU CORRENT</b>		<b>1.532.711,21</b>	<b>1.417.225,28</b>
<b>I. Provisions a curt termini</b>			
<b>II. Deutes a curt termini</b>		<b>1.022,22</b>	<b>415.572,77</b>
1. Obligacions i altres valors negociables			
2. Deutes amb entitats de crèdit			411.647,53
3. Derivats financers			
4. Altres deutes		1.022,22	3.925,24
<b>III. Deutes amb entitats del grup, multigrup i associades a curt termini</b>		<b>165.670,29</b>	<b>0,00</b>
<b>IV. Creditors i altres comptes a pagar</b>	7.2	<b>1.354.018,70</b>	<b>979.370,32</b>
1. Creditors per operacions de gestió		709.797,94	579.423,19
2. Altres comptes a pagar		540.938,63	325.647,27
3. Administracions públiques		103.282,13	74.299,86
<b>V. Ajustaments per periodificacions</b>		<b>12.000,00</b>	<b>22.282,19</b>
<b>Total patrimoni net i passiu (A+B+C)</b>		<b>5.447.475,06</b>	<b>5.542.646,97</b>

Codi	Concepte	Avantprojecte	Modif.	Pressupost definitiu	Drets/obligacions reconeguts/des
3190002	Prestacions de serveis a la Generalitat de Catalunya	197.591,64		197.591,64	275.557,87 139%
	A la Fundació Catalana per a la Recerca i la Innovació	11.300,04		11.300,04	11.101,34 98%
	A la Universitat de Barcelona	165.496,62		165.496,62	159.628,43 96%
	A la Universitat Autònoma de Barcelona	108.974,26		108.974,26	111.471,82 102%
	A la Universitat Politècnica de Catalunya	97.058,32		97.058,32	100.790,75 104%
	A la Universitat Pompeu Fabra	57.993,96		57.993,96	53.957,33 93%
	A la Universitat de Girona	71.171,53		71.171,53	69.194,13 97%
	A la Universitat Rovira i Virgili	86.491,12		86.491,12	86.368,72 100%
	A la Universitat de Lleida	59.442,27		59.442,27	54.902,22 92%
	A la Universitat Oberta de Catalunya	96.337,80		96.337,80	88.412,94 92%
A la Biblioteca de Catalunya	69.065,64		69.065,64	8.885,22 13%	
Prestacions de serveis a altres entitats de dins del sector	656.338,55		656.338,55	577.694,71 88%	
3190010	A la Universitat Ramon Llull	27.329,40		27.329,40	23.976,54 88%
	A la Universitat de Vic	17.290,44		17.290,44	16.951,74 98%
	Al Consell Superior d'Investigacions Científiques	9.103,32		9.103,32	12.461,88 137%
	Prestacions de serveis a altres entitats fora del sector púb	862.472,18		862.472,18	841.557,46 98%
<b>Capítol 3. Taxes, venda béns i serveis, i altres ingressos</b>	<b>2.593.457,09</b>	<b>0,00</b>	<b>2.593.457,09</b>	<b>2.492.913,10 96%</b>	
4020028	Programes d'Universitats i Recerca (ICTS)	1.636,90		1.636,90	1.636,90 100%
4030009	D'altres entitats autònomes de l'Estat (CSIC)	36.060,00		36.060,00	36.060,00 100%
4060005	Altres ingressos de la Seguretat Social	2.600,00		2.600,00	5.242,39 202%
4100001	De la Generalitat, per finançar despeses de funcionament	397.250,00		397.250,00	1.116.000,00 281%
4100007	Del Dept. d'Economia i Coneixement (SUR)	965.727,67	-32.862,77	932.864,90	818.049,75 88%
4930009	Altres transferències corrents de la UE	69.514,63		69.514,63	321.422,40 462%
<b>Capítol 4. Transferències corrents</b>	<b>1.472.789,20</b>	<b>-32.862,77</b>	<b>1.439.926,43</b>	<b>2.298.411,44 160%</b>	
5200001	Interessos de comptes corrents	0,71		0,71	177,31
5210001	Altres interessos de dipòsit	3,00		3,00	
<b>Capítol 5. Ingressos patrimonials</b>	<b>3,71</b>	<b>0,00</b>	<b>3,71</b>	<b>177,31 4779%</b>	
7480001	De la Universitat Oberta de Catalunya	15.000,00		15.000,00	15.000,00 100%
7490002	De la Universitat de Barcelona	15.000,00		15.000,00	15.000,00 100%
7490003	De la Universitat Autònoma de Barcelona	15.000,00		15.000,00	15.000,00 100%
7490004	De la Universitat Politècnica de Catalunya	15.000,00		15.000,00	15.000,00 100%
7490005	De la Universitat Pompeu Fabra	15.000,00		15.000,00	15.000,00 100%
7490006	De la Universitat de Girona	15.000,00		15.000,00	15.000,00 100%
7490007	De la Universitat de Lleida	15.000,00		15.000,00	15.000,00 100%
7490008	De la Universitat Rovira i Virgili	15.000,00		15.000,00	15.000,00 100%
7700001	D'empreses privades				2.704,86
<b>Capítol 7. Transferències de capital</b>	<b>120.000,00</b>	<b>0,00</b>	<b>120.000,00</b>	<b>122.704,86 102%</b>	
8300007	Del Dept. d'Economia i Coneixement	255.000,00	32.862,77	287.862,77	287.862,77 100%
8700001	Romanents de tresoreria d'exercicis anteriors		254.933,39	254.933,39	
<b>Capítol 8. Variació d'actius financers</b>	<b>255.000,00</b>	<b>287.796,16</b>	<b>542.796,16</b>	<b>287.862,77 53%</b>	
<b>Total ingressos pressupostaris</b>	<b>4.441.250,00</b>	<b>254.933,39</b>	<b>4.696.183,39</b>	<b>5.202.069,48 111%</b>	
<b>Saldo pressupostari de l'exercici</b>					<b>267.185,62</b>
Crèdits gastats finançats amb romanents de tresoreria					254.933,39
Desviacions de finançament positives per recursos de l'exercici amb despeses amb finançament afectat					-938.217,77
Desviacions de finançament negatives en despeses amb finançament afectat					
<b>Superàvit/dèficit de finançament de l'exercici</b>					<b>-416.098,76</b>
Dotació per provisió d'insolvències i diferències de canvi					207,20
Dotació per a amortitzacions					-156.250,00
Diferència entre ingressos de capital i les inversions					2.704,86
Retorn de la pòlissa de crèdit					411.647,53
<b>Resultat comptable</b>					<b>-157.789,17</b>

① S'han rebut 700.000 € addicionals per al Programa de serveis consorciats.

② S'ha reduït l'aportació de la SUR en 114.815 € pels Romanents de Tresoreria i s'han traspassat 32.863 € a capital.

③ S'han rebut 251.908 € per a tres projectes europeus: NUMEXAS, DC4Cities i GENIUS, per al període 2014-17.

④ A càrrec dels 1.426.708 € del Programa de serveis consorciats.

⑤ Romanents finalistes: 226.218 € de projectes europeus, 700.000 € de serveis consorciats i 12.000 € d'hores computacionals.



Codi	Concepte	Avantprojecte	Modif.	Pressupost definitiu	Drets/obligacions reconeguts/des
1320002	Personal laboral	1.212.820,00		1.212.820,00	1.190.144,83 98%
1330001	Indemnitzacions del personal d'empreses públiques	4.209,00		4.209,00	1.555,84 37%
1600001	Seguretat Social	415.060,00		415.060,00	345.433,87 83%
<b>Capítol 1.</b>	<b>Remuneracions del personal</b>	<b>1.632.089,00</b>	<b>0,00</b>	<b>1.632.089,00</b>	<b>1.537.134,54 94%</b> ⑥
2000002	Altres lloguers i cànons de terrenys, béns naturals, edificis	191.900,00		191.900,00	189.669,85 99%
2020003	Lloguers i cànons de programari	51.725,00		51.725,00	56.843,38 110%
2100001	Conservació, reparació i mant. de terrenys, béns naturals,	1.000,00	4.789,00	5.789,00	6.440,41 111%
2120001	Conservació, reparació i mant. d'equips per a procés de d	220.700,00		220.700,00	221.648,35 100%
2120003	Manteniment d'aplicacions informàtiques	89.900,00	72,23	89.972,23	92.035,81 102%
2130001	Conservació, reparació i mant. d'altre immobilitzat materia	29.000,00		29.000,00	32.444,89 112%
2200001	Material ordinari no inventariable	10.000,00	1.980,00	11.980,00	4.905,20 41%
2200002	Prensa, revistes, llibres i altres publicacions	3.859,00		3.859,00	3.513,54 91%
2210001	Aigua i energia	210.000,00		210.000,00	250.214,23 119%
2210089	Altres subministraments	5.000,00		5.000,00	6.984,82 140%
2220001	Despeses postals, missatgeria i altres similars	4.600,00		4.600,00	2.957,55 64%
2220002	Comunicacions mitj. serveis de veu i dades adq. a entitats	1.000,00		1.000,00	1.158,31 116%
2220003	Comunicacions mitj. serveis de veu i dades adq. a altres e	1.169.438,00		1.169.438,00	1.035.157,38 89%
2240001	Despeses d'assegurances	12.943,00		12.943,00	11.812,39 91%
2250001	Tributs	250,00		250,00	253,73 101%
2260002	Atencions protocolàries i representatives	4.000,00		4.000,00	258,16 6%
2260003	Publicitat, difusió i campanyes institucionals	3.000,00	39,00	3.039,00	1.238,00 41%
2260005	Organització de reunions, conferències i cursos	12.000,00		12.000,00	6.268,31 52%
2260007	Publicacions i edictes als diaris oficials		270,00	270,00	630,00
2260010	Premis	450,00		450,00	450,00 100%
2260011	Formació del personal propi	15.000,00		15.000,00	14.076,95 94%
2260039	Despeses de serveis bancaris	1.132,00		1.132,00	566,72 50%
2260089	Altres despeses diverses	4.000,00		4.000,00	3.999,19 100%
2270001	Neteja i sanejament	19.000,00		19.000,00	17.612,99 93%
2270005	Estudis i dictàmens				1.500,00
2270008	Intèrprets i traductors	500,00		500,00	
2270012	Auditories i control de fons europeus	6.250,00		6.250,00	5.950,00 95%
2270013	Treballs tècnics	105.739,00	160.215,01	265.954,01	299.203,91 113%
2280004	Serveis informàtics realitzats per altres entitats	143.000,00	160,00	143.160,00	138.965,08 97%
2300001	Dietes, locomoció i trasllats	30.000,00	4.815,92	34.815,92	30.935,76 89%
2400001	Despeses de publicacions	36.530,00	125,00	36.655,00	10.963,95 30%
<b>Capítol 2.</b>	<b>Despeses corrents de béns i serveis</b>	<b>2.381.916,00</b>	<b>172.466,16</b>	<b>2.554.382,16</b>	<b>2.448.658,86 96%</b> ⑦
3100001	Interessos d'operacions de tresoreria dels préstecs en eu	16.500,00		16.500,00	6.977,70 42%
3120001	Emissió, modificació i cancel·lació dels préstecs en euros	4.885,00		4.885,00	3.138,57 64%
3490001	Altres despeses financeres	60,00		60,00	106,80 178%
<b>Capítol 3.</b>	<b>Despeses financeres</b>	<b>21.445,00</b>	<b>0,00</b>	<b>21.445,00</b>	<b>10.223,07 48%</b>
4800001	A famílies (beques per a cooperació educativa)	30.800,00		30.800,00	34.185,00 111%
<b>Capítol 4.</b>	<b>Transferències corrents</b>	<b>30.800,00</b>	<b>0,00</b>	<b>30.800,00</b>	<b>34.185,00 111%</b>
6200001	Inversions en instal·lacions tècniques				9.985,27
6400001	Inversions en mobiliari i estris	2.900,00	2.411,50	5.311,50	4.086,25 77%
6500001	Inversions en equips de procés de dades	124.464,00	64.782,00	189.246,00	277.636,70 147%
6500002	Inversions en telecomunicacions	121.000,00	878,34	121.878,34	98.164,53 81%
6800002	Inversions en aplicacions informàtiques	126.636,00	14.395,39	141.031,39	103.162,11 73%
<b>Capítol 6.</b>	<b>Inversions reals</b>	<b>375.000,00</b>	<b>82.467,23</b>	<b>457.467,23</b>	<b>493.034,86 108%</b> ⑧
9510001	Altres variacions de passius financers a curt termini				411.647,53
<b>Capítol 9.</b>	<b>Variació de passius financers</b>		<b>0,00</b>	<b>0,00</b>	<b>411.647,53</b>
<b>Total despeses pressupostàries</b>		<b>4.441.250,00</b>	<b>254.933,39</b>	<b>4.696.183,39</b>	<b>4.934.883,86 105%</b>

⑥ S'ha reduït 1/14 de la retribució del personal (82.797 €).

Les hores extres han estat 10.964 € i les de Supervisió i Seguiment del Servei 24x7, 17.936 €.

⑦ 172.466 € executats són a càrrec del Programa de serveis consorciats.

⑧ 82.467 € executats són a càrrec del Programa de serveis consorciats.

A) Estat abreujat d'ingressos i despeses	2013	2012
<b>A) Resultat del compte de pèrdues i guanys</b>	-157.789,17	-255.000,28
<b>Ingressos i despeses imputats directament al patrimoni net</b>		
I. Per valoració d'instruments financers		
II. Per cobertures de fluxos d'efectiu		
III. Subvencions, donacions i llegats rebuts	1.107.862,77	405.000,00
IV. Per guanys i pèrdues actuàries i altres ajustos		
V. Per actius no corrents i passius vinculats, mantinguts per a la venda		
VI. Diferències de conversió		
VII. Efecte impositiu		
<b>B) Subtotal ingressos i despeses (I+II+...+VII)</b>	<b>1.107.862,77</b>	<b>405.000,00</b>
<b>Transferències al compte de pèrdues i guanys</b>		
VIII. Per valoració d'instruments financers		
IX. Per cobertures de fluxos d'efectiu		
X. Subvencions, donacions i llegats rebuts	-995.061,15	-878.651,88
XI. Per actius no corrents i passius vinculats, mantinguts per a la venda		
XII. Diferències de conversió		
XIII. Efecte impositiu		
<b>C) Subtotal transferències (VIII+IX+...+XIII)</b>	<b>-995.061,15</b>	<b>-878.651,88</b>
<b>Total d'ingressos i despeses reconeguts (A+B+C)</b>	<b>-44.987,55</b>	<b>-728.652,16</b>

B) Estat total de canvis en el patrimoni net	Fons social	Resultats d'exercicis anteriors	Resultat de l'exercici	s donacions i llegats rebuts	Total
<b>A. Saldo, final de l'any 2011</b>	<b>-412.789,45</b>	<b>0,00</b>	<b>0,00</b>	<b>-4.100.167,35</b>	<b>-4.512.956,80</b>
I. Ajustos per canvis de criteri 2011 i anteriors					
II. Ajustos per errors 2011 i anteriors					
<b>B. Saldo ajustat, inici de l'any 2012</b>	<b>-412.789,45</b>	<b>0,00</b>	<b>0,00</b>	<b>-4.100.167,35</b>	<b>-4.512.956,80</b>
I. Total ingressos i despeses reconeguts			255.000,28	473.651,88	<b>728.652,16</b>
II. Operacions amb socis o propietaris					
1. Augments de capital					
2. (-) Reduccions de capital					
3. Altres operacions amb socis o propietaris					
III. Altres variacions del patrimoni net					
<b>C. Saldo, final de l'any 2012</b>	<b>-412.789,45</b>	<b>0,00</b>	<b>255.000,28</b>	<b>-3.626.515,47</b>	<b>-3.784.304,64</b>
I. Ajustos per canvis de criteri 2011					
II. Ajustos per errors 2011					
<b>D. Saldo ajustat, inici de l'any 2013</b>	<b>-412.789,45</b>	<b>0,00</b>	<b>255.000,28</b>	<b>-3.626.515,47</b>	<b>-3.784.304,64</b>
I. Total ingressos i despeses reconeguts			157.789,17	-112.801,62	<b>44.987,55</b>
II. Operacions amb socis o propietaris					
1. Augments de capital					
2. (-) Reduccions de capital					
3. Altres operacions amb socis o propietaris					
III. Altres variacions del patrimoni net	255.000,28		-255.000,28		<b>0,00</b>
<b>E. Saldo, final de l'any 2013</b>	<b>-157.789,17</b>	<b>0,00</b>	<b>157.789,17</b>	<b>-3.739.317,09</b>	<b>-3.739.317,09</b>

## Annex II.

### Càlcul del romanent de tresoreria

Concepte	2013	2012
<b>1. (+) Fons líquids</b>	<b>440.135,21</b>	<b>-160.592,21</b>
(+) Efectiu i altres actius líquids equivalents	440.899,95	254.723,08
(+) Fiances constituïdes a llarg termini	257,48	257,48
(-) Deutes a curt termini	1.022,22	415.572,77
<b>2. (+) Drets pendents de cobrament</b>	<b>3.083.083,05</b>	<b>2.865.822,95</b>
(+) Del pressupost corrent	2.108.126,69	2.070.059,58
(+) De pressupostos tancats		
(+) D'operacions no pressupostàries		
(+) D'operacions comercials	974.956,36	795.763,37
<b>3. (-) Obligacions pendents de pagament</b>	<b>1.354.018,70</b>	<b>979.370,32</b>
(+) Del pressupost corrent		
(+) De pressupostos tancats		
(+) D'operacions no pressupostàries		
(+) D'operacions comercials	1.354.018,70	979.370,32
<b>4. (+) Partides pendents d'aplicació</b>		
(-) Cobraments realitzats pendents d'aplicació definitiva		
(+) Pagaments realitzats pendents d'aplicació definitiva		
<b>I. Romanent de tresoreria total (1+2-3+4)</b>	<b>2.169.199,56</b>	<b>1.725.860,42</b>
<b>II. Excés de finançament afectat</b>	<b>2.275.662,77</b>	<b>1.584.497,27</b>
● Programa de serveis consorciats	1.871.774,71	1.426.708,10
● Projectes europeus (NUMEXAS, DC4Cities, Genius)	226.217,77	
● Hores computacionals a usar l'any 2014	12.000,00	
● Retorn del préstec del Ministeri (ICTS)	165.670,29	157.789,17
<b>III. Saldos de dubtós cobrament</b>		
<b>IV. Romanent de tresoreria no afectat = (I-II-III)</b>	<b>-106.463,21</b>	<b>141.363,15</b>



## Annex III.

### Plantilla de personal, prevista i final

Càrrec	Núm. llocs	Fixos	Altres	Grup	Nivell	Observacions
<b>Vicepresidència</b>	<b>3</b>		<b>3</b>			
Vicepresident	1		1	A <sub>1</sub>	T8	Amb nivell de director general
Coordinador de Serveis Consorciats	1		1	A <sub>1</sub>	T8	Amb nivell de director
Coordinador de Compres Consorciades	1		1	A <sub>1</sub>	T8	Amb nivell de cap de Servei
<b>Direcció</b>	<b>5</b>	<b>3</b>	<b>2</b>			
Director	1	1		A <sub>1</sub>	T7	
Coordinador de Projectes	1	1		A <sub>1</sub>	T5	Amb nivell de cap de Servei
Secretari de Direcció	1	1		C <sub>1</sub>	S7	
Tècnic de Projectes	1		1	A <sub>1</sub>	T4	Encàrrec DGU, prorrogat fins al 19-12
Tècnic de Projectes	1		1	A <sub>1</sub>	T3	Encàrrec DGU, prorrogat fins al 19-12
<b>Sistemes i Xarxes</b>	<b>13</b>	<b>11</b>	<b>2</b>			
Cap del Departament	1	1		A <sub>1</sub>	T7	
Cap de Comunicacions	1	1		A <sub>1</sub>	T6	
Cap d'Operacions i Seguretat	1	1		A <sub>1</sub>	T5	
Administrador de Sistemes	1	1		A <sub>1</sub>	T5	
Administrador de Sistemes	1	1		A <sub>2</sub>	T5	
Administrador de Sistemes	3	3		A <sub>2</sub>	T4	
Tècnic de Comunicacions	1	1		A <sub>2</sub>	T6	
Tècnic de Comunicacions	2	2		A <sub>2</sub>	T4	
Cooperació educativa	2		2	U		
<b>Aplicacions i Projectes</b>	<b>14</b>	<b>8</b>	<b>6</b>			
Cap del Departament	1	1		A <sub>1</sub>	T6	
Cap de Càlcul Científic						Vacant
Cap de Portals i Repositoris	1	1		A <sub>1</sub>	T5	
Cap d'Administració Electrònica	1	1		A <sub>1</sub>	T6	
Tècnic d'Aplicacions Científiques	2	2		A <sub>1</sub>	T5	1 amb jornada reduïda de 30 h/setmana
Tècnic d'Aplicacions Industrials	1		1	C <sub>1</sub>	T2	
Tècnic de Projectes	1	1		A <sub>1</sub>	T5	
Tècnic de Projectes	3	2	1	A <sub>1</sub>	T4	
Tècnic de Projectes	1		1	A <sub>1</sub>	T3	
Tècnic de Projectes	1		1	A <sub>2</sub>	T2	A partir de l'1 de juliol
Cooperació educativa	2		2	U		
<b>Finances i Promoció</b>	<b>8</b>	<b>7</b>	<b>1</b>			
Cap del Departament	1	1		C <sub>1</sub>	S8	
Cap d'Administració i Secretaria				A <sub>1</sub>		Vacant
Cap de Promoció i Màrqueting	1	1		A <sub>1</sub>	T5	
Secretari d'Administració	1	1		C <sub>1</sub>	S5	Jornada reduïda de 30,0 h/setmana
Secretari	2	2		C <sub>1</sub>	S5	1 amb jornada reduïda de 27,5 h/setmana
Secretari	(1)		(1)	C <sub>1</sub>	S5	Reforç per maternitat (fins 6-03)
Tècnic de Promoció	(1)		(1)	A <sub>1</sub>	T5	Projecte MyUniversity (fins 31-08)
Tècnic de Promoció	1	1		A <sub>1</sub>	T4	Jornada reduïda de 30,0 h/setmana
Tècnic del Web	1	1		C <sub>1</sub>	T3	
Cooperació educativa	1		1	U		
<b>Total</b>	<b>43</b>	<b>29</b>	<b>14</b>			

Aprovada pel Consell de Govern de 17 de gener de 2013.

Càrrec	Núm. llocs	Fixos	Altres	Grup	Nivell	Observacions
<b>Vicepresidència</b>	<b>3</b>		<b>3</b>			
Vicepresident	1		1	A <sub>1</sub>	T8	Amb nivell de dir. general (des de 17-01)
Coordinador de Serveis Consorciats	1		1	A <sub>1</sub>	T8	Amb nivell de director (des de 10-04)
Coordinador de Compres Consorciades	1		1	A <sub>1</sub>	T8	Amb nivell de cap de Servei (des de 23-01)
<b>Direcció</b>	<b>5</b>	<b>3</b>	<b>2</b>			
Director	1	1		A <sub>1</sub>	T7	
Coordinador de Projectes	1	1		A <sub>1</sub>	T5	Amb nivell de cap de Servei
Secretari de Direcció	1	1		C <sub>1</sub>	S7	
Tècnic de Projectes	1		1	A <sub>1</sub>	T4	Encàrrec DGU
Tècnic de Projectes	1		1	A <sub>1</sub>	T3	Encàrrec DGU
<b>Sistemes i Xarxes</b>	<b>14</b>	<b>11</b>	<b>3</b>			
Cap del Departament	1	1		A <sub>1</sub>	T7	
Cap del Servei de Comunicacions	1	1		A <sub>1</sub>	T6	
Cap del Servei d'Operacions i Seguretat	1	1		A <sub>1</sub>	T5	
Administrador de Sistemes	2	2		A <sub>1</sub>	T5	
Administrador de Sistemes	1	1		A <sub>1</sub>	T4	Trasllat intern (des del 21-10)
Administrador de Sistemes	2	2		A <sub>2</sub>	T4	+1 baixa voluntària 19-10
Administrador de Sistemes	1		1	C <sub>1</sub>	T3	Projecte DC4Cities (des de 30-09)
Tècnic de Comunicacions	1	1		A <sub>2</sub>	T6	
Tècnic de Comunicacions	1	1		A <sub>2</sub>	T4	+1 baixa voluntària 17-05
Tècnic de Comunicacions	1	1		A <sub>2</sub>	T2	Alta 10-06
Cooperació educativa	2		2	U		
<b>Aplicacions i Projectes</b>	<b>15</b>	<b>8</b>	<b>7</b>			
Cap del Departament	1	1		A <sub>1</sub>	T6	
Cap del Servei de Càlcul Científic						Vacant
Cap del Servei de Portals i Repositoris	1	1		A <sub>1</sub>	T5	
Cap del Servei d'Administració Electrònica	1	1		A <sub>1</sub>	T7	Baixa voluntària 15-02; alta 18-03
Tècnic líder d'Aplicacions Científiques	1	1		A <sub>1</sub>	T5	Projecte Numexas (des del 1-10), 30 h/set.
Tècnic d'Aplicacions Científiques	1	1		A <sub>1</sub>	T5	
Tècnic d'Aplicacions Científiques	1		1	A <sub>2</sub>	T2	Projecte Numexas (des de 30-09)
Tècnic d'Aplicacions Industrials	1		1	C <sub>1</sub>	T2	
Tècnic de Projectes	1	1		A <sub>1</sub>	T5	
Tècnic de Projectes	2	2		A <sub>1</sub>	T4	-1 trasllat intern (fins el 21-10)
Tècnic de Projectes	1		1	A <sub>1</sub>	T3	
Tècnic de Projectes	2		2	A <sub>2</sub>	T2	1 reforç per maternitat (des del 23-09)
Cooperació educativa	2		2	U		
<b>Finances i Promoció</b>	<b>9</b>	<b>7</b>	<b>2</b>			
Cap del Departament	1	1		C <sub>1</sub>	S8	
Cap del Servei d'Administració i Secretaria						Vacant
Cap del Servei de Promoció i Màrqueting	1	1		A <sub>1</sub>	T5	
Secretari d'Administració	1	1		C <sub>1</sub>	S5	Jornada reduïda de 30,0 h/setmana
Secretari	2	2		C <sub>1</sub>	S5	Jornada reduïda de 30 i 27,5 h/setmana
Secretari	1		1	C <sub>1</sub>	S5	Reforç per malaltia (des del 7-10)
Secretari	█ (1)	█ (1)	(1)	C <sub>1</sub>	S5	Reforç per maternitat (fins 22-03)
Tècnic de Promoció	█ (1)	█ (1)	(1)	A <sub>1</sub>	T5	Projecte MyUniversity (fins 31-08)
Tècnic de Promoció	1	1		A <sub>1</sub>	T4	Jornada reduïda de 30,0 h/setmana
Tècnic del Web	1	1		C <sub>1</sub>	T3	
Cooperació educativa	1		1	U		
<b>Total</b>	<b>46</b>	<b>29</b>	<b>17</b>			

● El nombre de treballadors fixos s'ha mantingut a 29 i els de cooperació educativa a 5, mentre que els temporals han passat de 9 a 10 pels projectes europeus assolits, sense incloure els dos contractes de reforç per cobrir baixes per malaltia i maternitat.

## Annex IV.

### Serveis i tarifes

---

Aquest document descriu els serveis prestats pel CESCO, les seves tarifes (sense IVA) i la seva política de facturació. Respecte a les de l'any passat, les tarifes s'han incrementat d'acord amb l'IPC del 2012, que va resultar ésser del 2,9%, a excepció de:

- a) Les tarifes corresponents al Càlcul d'Altes Prestacions, que s'han reduït a 0,05 €/HC per als projectes acadèmics i a 0,10 i 0,14 €/HC per als projectes industrials d'ús compartit i dedicat, respectivament.
- b) Les tarifes corresponents a la connexió a l'Anella Científica a través d'un operador extern, que per al primer semestre s'han mantingut iguals a les de 2012, mentre que per al segon semestre s'han modificat d'acord amb les tarifes fixades per l'adjudicatari.
- c) Les tarifes corresponents al Servei d'Accés Directe i per a l'extensió del CATNIX a Telvent, que s'han mantingut iguals a l'any passat.
- d) Les tarifes corresponents a l'emissió de certificats digitals i les llicències d'Inteum, que s'han modificat d'acord amb les tarifes de CATCert i Inteum, respectivament.

#### 1. Anella Científica

Totes les institucions que compleixin els criteris d'adhesió<sup>4</sup> (universitats públiques i privades, centres i instituts tecnològics i de recerca, unitats docents o de recerca dels hospitals públics i privats, parcs científics i tecnològics, institucions que disposin de continguts digitals rellevants per a la comunitat científicotècnica, centres d'educació primària, secundària, de formació professional i superior no universitària, etc.) poden usar aquest servei, que es factura sota dos conceptes: la quota d'adhesió i la de connexió.

Les **quotes d'adhesió** han estat les següents:

	2012	2013
Quota mensual d'adhesió, Grup I	Gratuïta	Gratuïta
Quota mensual d'adhesió, Grup II	339,59	349,44
Quota mensual d'adhesió, Grup III	679,18	698,88
Quota mensual d'adhesió, Grup IV	1.018,77	1.048,31

---

<sup>4</sup> Vegeu <http://www.csuc.cat/criteris> per a més informació.

La quota d'adhesió que s'aplica a les institucions vinculades (centres adscrits a alguna universitat ja adherida a l'Anella Científica) ha estat del 25%, si tenien adreces IP pròpies, o del 10%, si utilitzaven adreces IP cedides per la universitat.

Les **tarifes de connexió** han estat les indicades a la taula següent. Cal tenir en compte que en general són quotes mensuals, excepte en el cas de les altes, que són de pagament únic.

	2012	2013/S1	2013/S2
<b>2-10 Gbps</b>			
Quota d'alta a 2-10 Gbps	n/d	n/d	13.550,00
Quota mensual de connexió directa a un node de presència	90,00	92,61	92,61
Connexió metropolitana a 10 Gbps	n/d	n/d	2.455,74
Connexió metropolitana a 2 Gbps	n/d	n/d	1.942,19
Connexió provincial a 10 Gbps	n/d	n/d	4.101,09
Connexió provincial a 2 Gbps	n/d	n/d	3.243,44
<b>200 Mbps - 1 Gbps</b>			
Quota d'alta a 200 Mbps - 1 Gbps	4.500,00	4.500,00	4.500,00
Quota mensual de connexió directa a un node de presència	50,00	51,45	51,45
Quota mensual de connexió metropolitana (1 Gbps)	1.552,50	1.552,50	1.104,00
Quota mensual de connexió metropolitana (500 Mbps)	1.110,30	1.110,30	969,29
Quota mensual de connexió metropolitana (200 Mbps)	n/d	n/d	764,03
Quota mensual de connexió provincial (1 Gbps)	2.587,50	2.587,50	n/d
Quota mensual de connexió provincial (500 Mbps)	1.778,30	1.778,30	1.600,47
Quota mensual de connexió provincial (200 Mbps)	n/d	n/d	1.205,29
<b>100 Mbps</b>			
Quota d'alta a 100 Mbps	2.500,00	2.500,00	2.500,00
Quota mensual de connexió directa a un node de presència	30,00	30,87	30,87
Quota mensual de connexió metropolitana	564,50	564,50	508,05
Quota mensual de connexió provincial	931,50	931,50	838,35
<b>10-40 Mbps</b>			
Quota d'alta a 10-40 Mbps	660,00	660,00	660,00
Quota mensual de connexió directa a un node de presència	30,00	30,87	30,87
Quota mensual de connexió metropolitana (40 Mbps)	489,30	489,30	440,37
Quota mensual de connexió metropolitana (20 Mbps)	461,00	461,00	414,90
Quota mensual de connexió metropolitana (10 Mbps)	423,40	423,40	381,06
Quota mensual de connexió provincial (40 Mbps)	837,40	837,40	753,66
Quota mensual de connexió provincial (20 Mbps)	771,50	771,50	694,35
Quota mensual de connexió provincial (10 Mbps)	733,90	733,90	660,51
<b>Radioenllaç</b>			
Quota d'alta a 34 Mbps	3.500,00	3.500,00	n/d
Quota mensual de connexió metropolitana	1.082,00	1.082,00	n/d
Quota mensual de connexió provincial	1.863,00	1.863,00	n/d
Quota d'alta a 8 Mbps	2.850,00	2.850,00	n/d



	2012	2013/S1	2013/S2
Quota mensual de connexió metropolitana	1.204,40	1.204,40	n/d
Quota mensual de connexió provincial	2.493,40	2.493,40	n/d
Quota d'alta a 2 Mbps	1.850,00	1.850,00	n/d
Quota mensual de connexió metropolitana	611,60	611,60	n/d
Quota mensual de connexió provincial	987,90	987,90	n/d
<b>SHDSL<sup>5</sup></b>			
Quota d'alta amb SHDSL	250,00	250,00	250,00
Quota mensual de connexió a 8 Mbps amb encaminador	517,50	517,50	587,25
Quota mensual de connexió a 4 Mbps amb encaminador	330,00	330,00	418,50
Quota mensual de connexió a 2 Mbps amb encaminador	230,00	230,00	242,10
Quota d'alta encaminador	110,00	110,00	n/d
Quota mensual lloguer encaminador per a 4 i 8 Mbps	135,00	135,00	n/d
Quota mensual lloguer encaminador per a 2 Mbps	39,00	39,00	n/d
<b>ADSL</b>			
Quota d'alta amb ADSL	110,00	110,00	110,00
Quota mensual de connexió a 8 Mbps	202,30	202,30	182,07
Quota mensual de connexió a 4 Mbps	131,70	131,70	118,53
Quota mensual de connexió a 2 Mbps	103,50	103,50	93,15
Quota mensual de connexió a 1 Mbps	75,30	75,30	67,77
Quota d'alta encaminador	70,00	70,00	70,00
Quota mensual de lloguer de l'encaminador	25,00	25,00	25,00
<b>Altres serveis</b>			
Quota mensual de servei d'operació i manteniment estès (s/e)	100,00	100,00	0,00
Quota mensual per als punts d'accés amb doble escomesa	n/d	n/d	100,00
Quota mensual per als punts d'accés amb doble connexió	n/d	n/d	+50% quota

Per a les noves connexions, les tarifes indicades (quota d'alta i quota mensual de la connexió) estan subjectes a un estudi de viabilitat que caldrà realitzar individualment per cada institució que ho sol·liciti, i per tant són orientatives.

Per mantenir la cohesió territorial entre totes les institucions adherides, excepte les entitats que participin en projectes d'R+D+I, durant i per al seu desenvolupament (categoria B.3):

- a) La primera connexió de cada institució es factura amb una tarifa de connexió metropolitana, independentment de la seva ubicació geogràfica. El CESCA assumeix el cost dels enllaços interprovincials a Girona, Lleida i Tarragona i la diferència entre el cost provincial i la facturació metropolitana, a càrrec de les subvencions concedides per la Generalitat de Catalunya.

<sup>5</sup> Per a les connexions SHDSL, les quotes d'alta i de connexió no inclouen, per al 2012 i per al primer semestre de 2013, el lloguer de l'encaminador.

- b) Fins al primer semestre de 2013, s'han facturat com a metropolitanas de 10 i 40 Mbps els punts d'accés amb més de dos anys de connexió per radioenllaç de 2-8 i 34 Mbps, respectivament.

La quota d'alta per a les noves institucions serà la indicada a la taula anterior, a excepció de les institucions que es connectin a un punt d'accés compartit, que gaudiran d'un descompte del 30%.

Per a les institucions que es connectin localment, s'aplicarà un descompte d'un 50% a la quota d'alta de 10/100 Mbps i d'1/10 Gbps.

Si diverses institucions comparteixen físicament un únic punt d'accés, o una mateixa institució disposa de més d'un port de connexió al mateix punt d'accés, s'apliquen a les quotes de connexió els descomptes que s'indiquen a continuació, que el CESCO repercuteix proporcionalment entre totes les institucions allà ubicades.

<b>Descompte per a 10/100 Mbps</b>	
1r port (corresponent al de més amplada de banda)	0%
2n port	20%
3r port	40%
4t port	80%

La quota mensual de la connexió es podria repartir entre les institucions que comparteixin un mateix punt d'accés, sempre i quan aquestes emprin el mateix port i comparteixin el cabal d'accés.

Per a les connexions de projectes especials a 40-100 Gbps, les de caire de reproducció i les d'entorn de proves per a la recerca en xarxes, no hi ha una tarifa estàndard com per a totes les altres. Per això, s'aplica a la institució el cost real que factura el proveïdor, excepte si hi ha una subvenció específica que la sufraga.

La quota de Veu per Internet a l'Anella (**VIA**), no inclosa a la quota d'adhesió ja que és un servei específic per a institucions no ubicades a l'àrea metropolitana, ha estat de 321,55 € mensuals.

Les quotes mensuals per accedir a internet a través de la línia pròpia del Servei d'Accés Directe (**SAD**) han estat:

	<b>2012</b>	<b>2013</b>
Quota mensual accés a 1 Mbps	109,51	109,51
Quota mensual accés a 2 Mbps	219,02	219,02
Quota mensual accés a 3 Mbps	328,54	328,54
Quota mensual accés a 4 Mbps	438,05	438,05
Quota mensual accés a 5 Mbps	524,75	524,75
Quota mensual accés a 6 Mbps	629,69	629,69

Per a les institucions adherides a l'Anella i no afiliades a RedIRIS, se'ls ofereix un cabal a internet de 2 Mbps si la institució està connectada a 10 Mbps o de 4, si ho està a 100.

## 2. Administració electrònica

En aquest apartat s'engloben els serveis d'administració electrònica (e-Arxiu, e-Registre i e-Vot), definits conjuntament amb l'Associació Catalana d'Universitats Públiques (ACUP), i el Servei de Certificació Digital (SCD). Les tarifes han estat les següents:

	2012	2013
Quota mensual base e-Arxiu, e-Registre i e-Vot	1.977,60	2.034,95
Quota d'alta d'e-Vot	n/d	1.235,83
Quota mensual d'operació d'e-Vot	n/d	1.217,09
<b>Servei de Certificació Digital (SCD)</b>		
Quota d'alta a l'SCD	390,25	401,57
Certificat Personal (CPISR i CPX), vàlid per 4 anys	24,00	24,00
Certificat Personal (CPISRC i CPXC), vàlid per 4 anys	24,00	24,00
Certificat d'Entitat (CEIXSA), vàlid per 4 anys	24,00	24,00
Certificat d'Entitat (CEISR-1 i CEX-1), vàlid per 4 anys	24,00	24,00
Certificat de Dispositiu Segur (CDS), vàlid per 2 anys	43,00	43,00
Certificat de Dispositiu Segur Extended Validation (CDS EV), vàlid per a 2 anys	125,00	125,00
Certificat de Seu Electrònica Extended Validation nivell mig, vàlid per a 2 anys	125,00	125,00
Certificat de Dispositiu de Programari (CDP), vàlid per a 4 anys	43,00	43,00
Certificat de Dispositiu d'Aplicació (CDA), vàlid per a 4 anys	43,00	43,00
Certificat de Dispositiu CDSCD, vàlid per 2 anys	43,00	43,00
Certificat de Segell Electrònic nivell mig, vàlid per a 3 anys	125,00	125,00
Revocació del certificat	5,00	5,00
Recuperació de claus	350,00	350,00
Tràmit d'urgència (4 dies). Els certificats es lliuren el quart dia laborable a partir de la data d'arribada de la documentació correctament emplenada i signada	El doble del preu ordinari	El doble del preu ordinari

Totes les institucions públiques adherides a l'Anella Científica i les vinculades amb aquestes poden sol·licitar al CIESCA l'emissió de certificats digitals de l'Entitat de Certificació d'Universitats i Recerca (EC-UR), descrits a [www.csuc.cat/sed](http://www.csuc.cat/sed). La quota d'alta d'aquest servei no s'aplica a les institucions adherides als grups II-IV de l'Anella Científica.

Les universitats públiques poden constituir la seva pròpia Entitat de Registre Interna (ERI) per emetre els seus propis certificats. El cost base de la creació d'una ERI ha estat de

14.193,10 €, al que cal sumar-hi el cost de les llicències per volum d'estudiants i de personal (PDI i PAS):

- Per a PDI i PAS, 1 € per persona.
- Fins a 10.000 alumnes, 6.400 €.
- De 10.001 a 20.000 alumnes, 11.600 €.
- De 20.001 a 30.000 alumnes, 19.000 €.
- De 30.001 a 50.000 alumnes, 30.000 €.
- Més de 50.000 alumnes, 44.500 €.

A partir del segon any, l'import del servei d'actualització de llicències en anys successius és del 15% de l'import pagat per les llicències.

Per al servei d'e-Vot, a més de la quota d'alta del CESCO, es requereix una segona quota d'alta d'entre 8.000 i 18.000 € a contractar directament al proveïdor tecnològic de la plataforma de vot electrònic, Scytl Secure Electronic Voting, per personalitzar la plataforma, proporcionar la formació i el suport necessari per a la posada en marxa del servei i, si escau, integrar els certificats digitals emprats a la universitat.

### 3. Càlcul d'Altes Prestacions

El servei de Càlcul d'Altes Prestacions (CAP) pot ser contractat tant per institucions acadèmiques com per entitats industrials. Es factura d'acord amb el nombre d'hores computacionals (HC) usades.

	2012	2013
Projectes acadèmics	0,20	0,05
Projectes industrials (ús compartit)	0,25	0,10
Projectes industrials (ús dedicat)	0,35	0,14

Per als primers, el preu ha estat de 0,05 €. Les hores adquirides directament per la institució es poden complementar amb hores (gratuïtes) de la DGR. Hi poden accedir els grups de càlcul mitjans (és a dir, els grups que adquireixin un mínim de 80.000 HC), que poden disposar de 40.000 HC addicionals, i grans (amb un mínim de 160.000 HC), que poden disposar d'un nombre il·limitat d'HC, amb l'única limitació dels recursos disponibles.

Els investigadors d'institucions no pertanyents al Consorci també poden usar (gratuïtament) aquests serveis gràcies als ajuts concedits al CESCO per part del Ministeri d'Economia i Competitivitat, que faciliten l'accés a les instal·lacions científiques i tècniques singulars (ICTS). La convocatòria per sol·licitar aquest ajut es publica anualment en el nostre web.

Per als segons, les entitats industrials, el preu de l'HC ha estat de 0,10 € per a treballs executats en mode compartit, i de 0,14 € per als executats en entorns dedicats a un únic projecte (ja sigui per

qüestions de rendiment o de confidencialitat). Aquestes entitats gaudeixen d'un descompte que s'aplica en cas de sol·licitar-se més de 5.000 HC: un 1% acumulatiu per cada 5.000 HC addicionals contractades (amb un descompte màxim del 20% si s'utilitzen més de 105.000 HC). Per exemple, en el cas d'haver-se usat entre 20.000 i 24.999 HC, el descompte aplicat al conjunt de les hores a facturar seria d'un 3% i, per tant, el preu de l'HC aplicat (entorn compartit) hauria estat de 0,097 €.

#### 4. Disseny de Fàrmacs

Les tarifes del Servei de Disseny de Fàrmacs (SDF), per a grups acadèmics o pertanyents a la indústria, han estat les indicades a la taula següent.

Aquestes quotes inclouen la possibilitat de realitzar fins a 5.000 hores anuals de càlcul en els dos servidors disponibles per aquest servei. Si se'n necessitessin d'addicionals, es poden contractar d'acord amb les tarifes indicades per al servei de Càlcul d'Altes Prestacions.

	2012	2013
Quota d'alta acadèmica	239,33	246,27
Quota mensual d'ús acadèmic	134,75	138,66
Quota d'alta industrial	1.202,00	1.236,86
Quota mensual d'ús industrial	269,52	277,34

Els grups acadèmics poden accedir a qualsevol dels programaris disponibles, mentre que els industrials hi tindran accés segons les condicions d'adquisició.

#### 5. Emmagatzematge de Dades

El Servei d'Emmagatzematge de Dades (SED) pot ésser emprat per qualsevol de les institucions usuàries dels nostres serveis. Les tarifes a aplicar han estat les següents:

	2012	2013
Quota d'alta per a còpies de seguretat (inclou el cost de la llicència)	1.024,00	1.053,70
Quota mensual fins a 10 GB en cinta	10,78	11,09
Quota mensual per cada bloc de 100 GB en cinta	21,56	22,19
Quota mensual per cada bloc d'1 TB en cinta	107,81	110,94
Quota mensual per cada bloc de 10 a 20 TB en cinta	1.078,04	1.109,30
Quota mensual de manteniment (1er any i successius)	15,36	15,81
Quota mensual per cada bloc de 10 GB (en disc)	1,54	1,58

## 6. Programa Select Plus

Aquest servei permet als centres adherits a l'Anella Científica<sup>6</sup> beneficiar-se de reduccions en la despesa total i en la complexitat de les compres de llicències del programari Microsoft.

El grup d'aplicacions de la llicència Select Plus inclou productes com Excel, Word, Project, Visual Studio, Publisher, etc. Dins el grup de servidors hi ha el programari que s'executa en servidors de xarxa com Microsoft Windows Server, així com llicències d'accés client a servidor. El programari disponible en aquest servei, pot consultar-se a [www.csuc.cat/sites/default/files/docs/euro\\_eurozone\\_select\\_plus\\_academic\\_licencing\\_2012-sep.xls](http://www.csuc.cat/sites/default/files/docs/euro_eurozone_select_plus_academic_licencing_2012-sep.xls).

## 7. Punt Neutre d'Internet a Catalunya (CATNIX)

El Punt Neutre d'Internet a Catalunya (CATNIX) interconnecta operadors de telecomunicacions, proveïdors d'internet i la comunitat científica catalana. Les tarifes, tant per la interconnexió de dades com de veu, han estat les següents:

	2012	2013
Quota d'alta	1.899,51	1.954,60
Quota mensual d'operació i manteniment 100 Mbps	280,56	288,70
Quota mensual d'operació i manteniment 1 Gbps	421,66	433,89
Quota mensual per a l'extensió a Telvent o a nodes territorials	50,00	50,00
Quota d'activació d'una VLAN	115,53	118,88
Quota mensual per ranura	33,13	34,09

Els membres del CATNIX podran disposar de ports addicionals a la mateixa seu: els de Fast Ethernet (100 Mbps) seran gratuïts, si n'hi ha de lliures, i els de gigabit (1 Gbps) tindran un descompte a la quota d'operació d'un 30%.

Excepte a la seu de Telvent, la quota d'operació i manteniment dóna dret a 4 ranures; les addicionals es facturen a part, amb un descompte de (N-8)% a partir de la 9a ranura contractada, fins a la 30a.

## 8. Repositoris

El repositori de tesis doctorals (TDX/R) és obert a la participació de qualsevol universitat espanyola, mentre que el de recerca (RECERCAT) i el de materials docents (MDX), a la de qualsevol institució adherida a l'Anella Científica. Per participar a RACO cal contactar amb el Consorci de Biblioteques Universitàries de Catalunya, mentre que per a PADICAT, cal fer-ho amb la Biblioteca de Catalunya. Les quotes han estat les següents:

---

<sup>6</sup> Excepte el Servei Català de la Salut.

	2012	2013
Quota d'alta (TDX, RECERCAT i MDX)	1.201,00	1.235,83
Personalització per plantilla	875,00	900,38
Quota mensual d'operació (fins a 10 GB)	53,90	55,46

La quota mensual d'operació inclou fins a 10 gigabytes (GB) d'espai en disc; si és necessari més espai, s'aplicarà la tarifa que consta al Servei d'Emmagatzematge de Dades.

Els repositoris TDX, RECERCAT i MDX tenen un alt grau de personalització per defecte. Concretament, es disposa a la pàgina de la comunitat (o subcomunitat) d'un espai per al logotip de la institució, un per afegir el text que es desitgi (benvinguda, URL de la universitat, informació de contacte...) i un altre espai per afegir-hi més text o imatges (bàners de la institució, imatges corporatives..).

La quota "Personalització per plantilla" s'aplica quan una institució sol·licita un grau de personalització superior al facilitat per defecte. En aquest cas, és possible modificar els estils (arxius CSS), la posició dels elements de la institució o certa informació. Per exemple, en fer una cerca sobre els elements de la institució, es pot canviar l'ordenació o afegir-hi alguna metadada extra; també es podria escollir quines metadades es vol que apareguin a les pàgines dels documents.

Per a les institucions usuàries de RECERCAT que figuren a la pàgina d'entrada del portal sota un nom genèric (com per exemple, consorcis o centres de recerca) la quota d'alta ha estat d'un 20% de la regular i la d'operació, d'un 50%. Si només es capturen les metadades de la institució, es factura el 50% de la quota d'operació. En tot cas, la quota mínima d'operació serà, com a mínim, del 50% de la quota d'operació regular, no podent-se aplicar simultàniament els dos descomptes indicats anteriorment.

## 9. Servidors Allotjats i Hostatjats

Les tarifes per als Servidors Allotjats i Hostatjats (SAH), que pot sol·licitar qualsevol institució adherida a l'Anella Científica, han estat les següents:

	2012	2013
<b>Allotjament</b>		
Quota d'alta d'allotjament	646,83	665,59
Quota mensual d'hostatge de servidor (< 1,5 kW/h)	323,41	332,79
Quota mensual per cada kW/h addicional	166,55	171,38
<b>Hostatge</b>		
Quota d'alta de màquina virtual	539,02	554,65
Quota d'alta de màquina virtual amb base de dades Oracle	1.078,04	1.109,30
Quota d'alta de màquina virtual amb MySQL i PostgreSQL	808,53	831,98
Quota mensual d'op. i mant. màquina virtual Windows	129,36	133,11

	2012	2013
Quota mensual d'op. i mant. màquina virtual Linux	86,24	88,74
Quota mensual per cada bloc de 512 MB de memòria addicionals	43,12	44,37
Quota mensual per l'accés a bases de dades Oracle	53,90	55,46
Quota mensual per cada processador virtual addicional	43,12	44,37
Quota mensual base per al gestor de propietat intel·lectual Inteum	79,10	81,39
Quota mensual d'operació i manteniment domini	14,02	14,43
Quota mensual d'operació i manteniment correu electrònic (bloc fins a 150 usuaris)	14,02	14,43

La quota d'operació i manteniment d'allotjament dóna dret a ocupar 4 ranures; les addicionals es facturen a part, igual que al CATNIX.

La quota d'operació i manteniment de màquines virtuals inclou 512 MB de memòria principal, 10 GB en disc i, si escau, l'ús de MySQL o PostgreSQL, però no d'Oracle.

Si una màquina virtual necessita més espai en disc, aquest es factura per cada bloc de 10 GB addicionals, segons les tarifes indicades per a l'emmagatzematge de dades.

Pels servidors allotjats i hostatjats, és possible sol·licitar un servei de còpies de seguretat; les tarifes del Servei d'Emmagatzematge de Dades han estat detallades anteriorment.

## 10. Altres serveis

Per al desenvolupament de projectes (revistes virtuals, gestió de maquinari allotjat...), el preu del tècnic/hora ha estat de 39,93 €.

## 11. Política de facturació

La política de facturació del CESCA ha estat la següent:

- En general, els serveis es facturen per mesos avançats entre els dies 1 i 10 de cada mes.
- La quota de l'SDF per als laboratoris i la del CATNIX (amb les ranures corresponents), es facturen al gener per tot l'any, excepte si se sol·licita explícitament fraccionar-les mensualment. En aquest cas, es fa per mesos avançats.
- Per al cas de serveis a facturar en base al consum realitzat (com per exemple pel servei de Càlcul d'Altes Prestacions), aquests es facturen per mesos vençuts. Els consums de desembre, com a excepció, es facturen de forma independent durant el gener del següent any.

De conformitat amb la Llei 15/2010, del 5 de juliol, de modificació de la Llei 3/2004, del 29 de desembre, per la qual s'estableixen mesures de lluita contra la morositat en les operacions comercials, el CESCA ha reduït el termini de venciment de les seves factures de 40 a 30 dies.