

Memòria econòmica de 2014

Sumari

1. Identificació de l'entitat.....	5
2. Òrgans de govern i direcció	5
2.1. El president	6
2.2. El Consell de Govern	6
2.3. La Comissió Executiva	7
2.4. El director general	8
2.5. La Comissió Estratègica del CATNIX	9
2.6. La Comissió de Gestió del GEPA	9
3. Activitat de la institució	10
4. Base de presentació dels comptes anuals	11
5. Normes de registre i valoració	12
5.1. Immobilitzat intangible	12
5.2. Immobilitzat material	14
5.3. Inversions immobiliàries i arrendaments	16
5.4. Permutes	16
5.5. Instruments financers	16
5.6. Transaccions en moneda estrangera	20
5.7. Impost sobre beneficis	20
5.8. Prestacions de serveis	20
5.9. Provisions i contingències	21
5.10. Despeses de personal	21
5.11. Subvencions, donacions i llegats	21
5.12. Combinacions de negoci	21
5.13. Negocis conjunts	22
5.14. Transaccions entre parts vinculades	22
5.15. Impost sobre el Valor Afegit	22
6. Immobilitzats i altra informació	22
6.1. Immobilitzat intangible	22
6.2. Immobilitzat material	24
6.3. Immobilitzat financer	26
6.4. Patrimoni	26
6.5. Tresoreria i fons de maniobra	27
6.6. Ajustaments per periodificacions	27
6.7. Altra informació	27

7. Actius i passius financers	28
7.1. Actius financers	28
7.2. Passius financers	30
8. Liquidació pressupostària.....	32
8.1. Ingressos per transferència	32
8.2. Vendes i prestacions de serveis	33
8.3. Ingressos patrimonials	34
8.4. Aplicació d'ingressos a distribuir en diversos exercicis	35
8.5. Plantilla i despeses de personal	35
8.6. Despeses de béns i serveis	38
8.7. Altres despeses corrents	40
8.8. Estat de la liquidació	40
9. Aplicació de resultats.....	40
10. Ingressos i despeses per centre de cost.....	42
11. Ingressos i despeses per programes i projectes	44
11.1. Programa de serveis consorciats	45
11.2. Programa de Millora i Innovació en la Formació (MIF)	46
11.3. CATNIX	46
11.4. Equipament GEPA	47
11.5. Projecte CIRAX	48
11.6. Projecte Videoblog	49
12. Evolució dels recursos econòmics	49
Annex I. Comptes anuals	53
Annex II. Càlcul del romanent de tresoreria.....	59
Annex III. Plantilla de personal, prevista i final.....	61
Annex IV. Serveis i tarifes.....	63
Annex V. Estat financer del CBUC, incorporat l'1-01-14	77
1. Balanç de situació	77
2. Llistat de drets contrets i pendents de cobrament	79
3. Llistat d'obligacions pendents de pagament	80
4. Llistat d'immobilitzat	81

1. Identificació de l'entitat

El Consorci fou constituït pel Decret 201/1991, en data 1 d'octubre, amb el nom original de Consorci Centre de Supercomputació de Catalunya (CESCA) i estava format inicialment per la Generalitat de Catalunya, la Fundació Catalana per a la Recerca i la Innovació (FCRI), la Universitat de Barcelona (UB), la Universitat Autònoma de Barcelona (UAB), la Universitat Politècnica de Catalunya (UPC) i la Universitat Pompeu Fabra (UPF).

Posteriorment, s'hi van incorporar la Universitat de Girona (UdG, el 1995), la Rovira i Virgili (URV, el 1996), la de Lleida (UdL, el 1996), l'Oberta de Catalunya (UOC, el 1998), la Ramon Llull (URL, el 2004) i el Consell Superior d'Investigacions Científiques (CSIC, el 2007). Per acord del Govern de la Generalitat de Catalunya, de 7 de juny de 2011, la denominació va passar a Consorci Centre de Serveis Científics i Acadèmics de Catalunya (CESCA).

El 10 de desembre de 2013, el Govern va acordar la seva transformació en el Consorci de Serveis Universitaris de Catalunya (CSUC) i l'absorció del Consorci de Biblioteques Universitàries de Catalunya (CBUC) amb efecte l'1 de gener de 2014 (Acord GOV/173/2013, DOGC núm. 6520, 12 de desembre). En aprovar-se els nous Estatuts, va incorporar-se la Universitat de Vic-Universitat Central de Catalunya (UVic-UCC) i van sortir-se'n l'FCRI i el CSIC.

El CBUC va ser creat pel Decret 340/1996, en data 7 de novembre, per la Biblioteca de Catalunya juntament amb la UB, UAB, UPC, UPF, UdG, UdL, URV i UOC. Posteriorment s'hi va afegir la Generalitat de Catalunya a través del departament competent en matèria d'universitats.

El CSUC és una entitat de dret públic de caràcter associatiu i voluntari, i de duració indefinida, amb capacitat per crear i gestionar serveis i realitzar activitats, en els termes que estableixi la normativa aplicable a les entitats consorciades i en el marc dels seus Estatuts.

El CSUC té el seu domicili social a la ciutat de Barcelona, a l'Edifici Nexus, carrer del Gran Capità número 2.

2. Òrgans de govern i direcció

Els òrgans regidors del Consorci són el president, el Consell de Govern, la Comissió Executiva i el director general, de conformitat amb l'article 9 dels Estatuts, a més de la Comissió Estratègica del CATNIX i la Comissió de Gestió del GEPA, que ho són per delegació del Consell de Govern per a aquestes dues activitats.

2.1. El president

D'acord amb l'article 11 dels Estatuts, la presidència del Consorci recau en el conseller del departament competent en matèria d'universitats o persona que aquest designi.

D'acord amb els articles 11, 15 i 16, li corresponen les funcions següents:

- a) Exercir la representació institucional del Consorci.
- b) Convocar i presidir les sessions del Consell de Govern, així com exercir la resta de funcions pròpies de la presidència dels òrgans col·legiats.
- c) Designar el secretari del Consell de Govern.
- d) Designar el president, el vicepresident i el secretari de la Comissió Executiva.

A més, també designarà els presidents de les comissions funcionals del Consorci.

2.2. El Consell de Govern

D'acord amb l'article 10 dels Estatuts del CSUC, el Consell de Govern és el màxim òrgan de representació i direcció del Consorci. Està integrat per:

- En representació de l'Administració de la Generalitat, el conseller del departament competent en matèria d'universitats o persona que aquest designi, i cinc membres més que nomeni l'esmentat conseller, atenent les finalitats del Consorci.
- En representació de la UB, el seu rector.
- En representació de la UAB, el seu rector.
- En representació de la UPC, el seu rector.
- En representació de la UPF, el seu rector.
- En representació de la UdL, el seu rector.
- En representació de la UdG, el seu rector.
- En representació de la URV, el seu rector.
- En representació de la UOC, el seu rector.
- En representació de la URL, el seu rector.
- En representació de la UVic-UCC, el seu rector.

Són funcions que el Consell de Govern ha acordat exercir són:

- a) L'aprovació del programa general d'activitats.
- b) L'aprovació del pressupost, els comptes anuals, l'inventari/balanç, la memòria d'activitats i la liquidació del pressupost.
- c) El règim d'integració al Consorci, l'admissió de nous membres o eventuais baixes.

- d) L'acord de modificació dels Estatuts del Consorci.
- e) El nomenament, la renovació i el cessament del director general.
- f) L'acord de liquidació i dissolució del Consorci.
- g) La modificació del domicili i l'establiment de seus, delegacions i oficines del Consorci.

La resta de les funcions previstes a l'article 12 han estat delegades a la Comissió Executiva.

2.3. La Comissió Executiva

D'acord amb l'article 15 dels Estatuts del CSUC, la Comissió Executiva és l'òrgan de direcció col·legiada del Consorci. Té la composició següent:

- En representació de l'Administració de la Generalitat, tres persones designades pel titular del departament competent en matèria d'universitats.
- En representació de les universitats, cada rector designa un membre d'entre les persones que tinguin responsabilitats en la direcció dels serveis de la corresponent Universitat.

En virtut de l'article 15.4, les funcions de la Comissió Executiva són:

- a) Prendre els acords necessaris per garantir un funcionament eficaç i eficient de la gestió ordinària del Consorci.
- b) Aprovar la creació de les àrees d'activitat del Consorci, a proposta del director general.
- c) Fixar la relació de llocs de treball, d'acord amb el pressupost aprovat pel Consell de Govern, i els criteris per a la selecció i retribució del personal.
- d) Informar les propostes que s'elevin al Consell de Govern.
- e) Totes aquelles que el Consell de Govern li pugui delegar.

En aquest últim aspecte, el Consell de Govern li ha delegat les següents funcions addicionals:

- f) La vigilància i la fiscalització dels comptes.
- g) El règim d'associació d'entitats a les àrees d'activitat del Consorci.
- h) L'aprovació del reglament de funcionament intern del Consorci i del seu règim de contractació.
- i) La creació d'una central de contractació.
- j) L'adquisició i alienació d'immobles i la constitució, la modificació i l'extinció de drets reals.

- k) La creació i participació en societats mercantils o altres ens instrumentals.
- l) L'acord de les operacions de crèdit i els contractes de tresoreria. Les operacions d'endeutament requeriran l'autorització de les entitats consorciades.
- m) En general, l'adopció de les disposicions i les mesures adequades per al millor funcionament i organització del Consorci, que no siguin atribuïdes a altres òrgans en aquests Estatuts.

De conformitat amb l'article 26.2, el Consell de Govern ha delegat a la Comissió Executiva l'aprovació de les tarifes a abonar pels usuaris per la utilització de les infraestructures, equips i serveis que el CSUC presti.

2.4. El director general

En virtut de l'article 17 dels Estatuts, les funcions del director general són:

- a) Exercir la direcció executiva, la representació administrativa i judicial del Consorci, i la coordinació de les seves àrees d'activitat.
- b) Elaborar la proposta d'avantprojecte de pressupost del Consorci, d'acord amb les instruccions del president i de la Comissió Executiva, i executar el pressupost, ordenant-ne les despeses i els pagaments.
- c) Dirigir els serveis i el personal del Consorci, dur a terme la seva contractació, així com l'acceptació del personal adscrit de les entitats consorciades.
- d) Actuar com a òrgan de contractació del Consorci i executar els acords de la Comissió Executiva en relació amb les contractacions conjuntes i la centralització de la contractació.
- e) Establir contactes amb altres entitats per a la consecució d'acords, convenis o la realització d'actuacions conjuntes, i donar-ne compte al Consell de Govern i/o a la Comissió Executiva.
- f) Proposar al secretari del Consell de Govern i al de la Comissió Executiva els assumptes per a la formació de l'ordre del dia de les convocatòries de les seves sessions, i elevar a aquests òrgans aquells assumptes la resolució dels quals els correspongui.
- g) Executar els acords del Consell de Govern i de la Comissió Executiva, llevat d'aquells que reglamentàriament s'atribueixin a un altre òrgan i donar compte de la seva gestió als òrgans de govern i control.
- h) Crear les comissions tècniques i assessores que siguin necessàries.
- i) Totes aquelles altres que li delegui el Consell de Govern o la Comissió Executiva.

En l'exercici de la funció c) especificada més amunt, correspon al director general:

- j) Tramitar i acceptar les subvencions i ajuts de tots tipus a què pugui accedir el Consorci.
- k) Formalitzar en nom del Consorci totes les contractacions i actuacions que es portin a terme, sense perjudici dels acords o contractes que puguin signar el Consell de Govern, la Comissió Executiva i els òrgans delegats d'aquests.
- l) Realitzar els pagaments. Per acord del Consell de Govern, de 26 de novembre de 2013, aquests pagaments es podran realitzar de manera mancomunada amb el director de l'àrea administrativa o amb el president de la Comissió Executiva.
- m) A efectes de la Llei orgànica 15/1999, de 13 de desembre, de protecció de dades de caràcter personal, el director general és el responsable dels fitxers del Consorci.
- n) Actuar com a vicepresident de totes les comissions funcionals que es constitueixin.

2.5. La Comissió Estratègica del CATNIX

El Consell de Govern ha delegat a la Comissió Estratègica del CATNIX totes les decisions que afectin el funcionament del Punt Neutre d'Internet a Catalunya (CATNIX).

Aquesta comissió està constituïda per totes les entitats que hi estan connectades. La presideix el representant al Consell de Govern del departament competent en matèria de Societat de la Informació, i hi actuen un representant del departament competent en matèria d'indústria com a vicepresident i el director d'Administració i Finances del CSUC, com a secretari.

2.6. La Comissió de Gestió del GEPA

Constituïda l'any 2009 pel conveni de col·laboració entre els aleshores departaments de Cultura i Mitjans de Comunicació, d'Innovació, Universitats i Empresa, i el CBUC per a la gestió i finançament del funcionament de l'equipament GEPA. El Consell de Govern del CSUC ha delegat en ella la responsabilitat de vetllar pel compliment de les estipulacions d'aquell conveni i de fixar els objectius i directrius generals de l'equipament. Concretament, les seves funcions són les següents:

- a) Aprovar el pla anual d'objectius, les normes de funcionament general de l'equipament i el pressupost anual.
- b) Fixar els criteris d'acceptació de documents, l'acceptació de fons d'altres institucions i la superfície màxima total destinada a fons d'altres institucions.

- c) Establir les tarifes per a les institucions que hi dipositin documents per a ús propi, si s'escau, i la carta de serveis del GEPA.
- d) Proposar, en el seu cas, la coordinació en la prestació de serveis amb d'altres equipaments de característiques similars.

La comissió està formada per dos representants de cadascuna de les entitats signatàries. A més hi podran assistir, amb veu però sense vot, un representant nomenat per l'Ajuntament de Lleida i un nomenat per la Universitat de Lleida.

3. Activitat de la institució

L'objectiu fonamental del CSUC és la compartició o mancomunació de serveis acadèmics, científics, bibliotecaris, de transferència de coneixement i de gestió de les entitats consorciades, per tal de, potenciant les sinergies i les economies d'escala, aconseguir millorar-ne l'eficàcia i l'eficiència.

A tal efecte, el CSUC té la voluntat d'assolir les finalitats següents:

- a) La gestió coordinada de serveis comuns.
- b) La gestió compartida d'infraestructures.
- c) La prestació i/o contractació conjunta de recursos i serveis.
- d) La realització d'activitats de projecció internacional de les entitats consorciades i d'interacció d'aquestes amb el seu entorn social, econòmic i cultural.
- e) La proposta, planificació, impuls, coordinació i gestió de programes, projectes i iniciatives comunes.
- f) La cooperació amb altres centres de naturalesa o activitats similars.
- g) Qualsevol altra que li deleguin les entitats consorciades, i les que siguin necessàries per al millor compliment del seu objectiu fonamental.

Totes les activitats desenvolupades es publiquen a la *Memòria d'activitats de 2014*, disponible en el nostre web (<http://www.csuc.cat/ma14>).

4. Base de presentació dels comptes anuals

Les consideracions que s'han de tenir en compte en matèria de bases de presentació dels comptes anuals del Consorci són les que tot seguit es detallen.

Imatge fidel

Els comptes anuals s'han preparat a partir dels registres comptables del Consorci i es presenten d'acord amb la legislació mercantil vigent i amb les normes establertes en el Pla General Comptable (PGC), a fi de mostrar la imatge fidel del patrimoni, de la situació financera i dels resultats de l'empresa.

S'han seguit sense excepció totes les normes i criteris establerts en el PGC vigents en el moment de la formulació d'aquests comptes.

Principis comptables

No s'han aplicat principis comptables no obligatoris.

Aspectes crítics de la valoració i estimació de la incertesa

No existeixen aspectes crítics de la valoració i estimació de la incertesa.

Comparació de la informació

En data 1 de gener de 2014 es va produir l'absorció del Consorci de Biblioteques Universitàries de Catalunya, tal i com s'indica en l'apartat 1 d'aquesta memòria. Per tant, les dades de l'exercici 2014 no són comparables amb les de l'exercici anterior.

A efectes comptables, la fusió té valor d'1 de gener de 2014 i s'ha fet servir com a balanç de fusió els tancats i auditats a 31 de desembre de 2013.

Els actius i passius s'han incorporat pel seu valor comptable i, per tant, no s'ha comptabilitzat cap actualització de valors.

El detall dels elements de l'actiu i del passiu que s'han incorporat l'1 de gener de 2014 són els que es descriuen a l'annex V.

Elements recollits en diverses partides

No hi ha elements de naturalesa similar inclosos en diferents partides dins del balanç de situació.

Canvis en criteris comptables

No s'han realitzat canvis en els criteris comptables, encara que s'han activat tres partides que no s'havien usat fins ara: la 227.11, de custòdia, dipòsit, emmagatzematge i destrucció, per al GEPA; la 227.14, de serveis de formació, i la 670.1, d'inversions en altre immobilitzat material.

Correcció d'errors

No s'han detectat errors existents al tancament de l'exercici que obliguin a reformular els comptes. Els fets coneguts amb posterioritat al tancament, que podrien aconsellar ajustaments en les estimacions al tancament de l'exercici, han estat esmentats en els seus apartats corresponents.

Aspectes derivats de la transició a les noves normes comptables

Fins a l'exercici 2007, el Consorci va formular els seus comptes anuals segons el Pla General Comptable del 1990. A partir de l'exercici 2008, el Consorci formula els seus comptes anuals segons el PGC, aprovat mitjançant el Reial Decret 1514/2007, de 16 de novembre. A partir de l'exercici 2013, ha adaptat el seu balanç i el compte de pèrdues i guanys al Pla general de comptabilitat pública aprovat per l'Ordre EHA/1037/2010, de 13 d'abril.

5. Normes de registre i valoració

En aquesta secció es descriuen els criteris comptables aplicats.

5.1. Immobilitzat intangible

Els actius intangibles es registren pel seu cost d'adquisició i/o producció i, posteriorment, es valoren al seu cost menys la seva corresponent amortització acumulada i/o pèrdues per deteriorament que hagin experimentat, segons procedeixi. Aquests actius s'amortitzen en funció de la seva vida útil.

El Consorci reconeix qualsevol pèrdua que hagi pogut produir-se en el valor registrat d'aquests actius amb origen en el seu deteriorament, els criteris per al reconeixement de les pèrdues per

deteriorament d'aquests actius i, si escau, de les recuperacions de les pèrdues per deteriorament registrades en exercicis anteriors són similars als aplicats per als actius materials.

5.1.1. Aplicacions informàtiques

Els costos d'adquisició i desenvolupament incorreguts en relació amb els sistemes informàtics bàsics en la gestió del Consorci es registren a càrrec de l'epígraf "Aplicacions informàtiques" del balanç de situació.

Els costos de manteniment dels sistemes informàtics es registren a càrrec del compte de resultats de l'exercici en què s'incorren.

L'amortització de les aplicacions informàtiques es realitza linealment en un període de:

Elements de l'immobilitzat	Raons estimació vida útil indefinida
Programari	4 anys

5.1.2. Altres immobilitzats intangibles

En aquesta partida s'inclouen els béns cedits en ús que estan a disposició del Consorci.

En el transcurs dels anys anteriors, es va reflectir en el balanç el valor dels béns cedits en ús, principalment del maquinari de supercomputació, sense contraprestació per les entitats consorciades, dins de l'actiu de l'actual CSUC com a immobilitzat intangible, i com a contrapartida del passiu dins de l'apartat Ingressos a distribuir en diversos exercicis. De tal manera que cada any quan es doten les amortitzacions de l'exercici corresponents als béns cedits, es compensen en el compte de pèrdues i guanys pel mateix import, comptabilitzant un ingrés extraordinari i com a contrapartida, rebaixant el saldo de la partida del passiu del balanç Ingressos a distribuir en diversos exercicis.

L'amortització dels béns cedits es realitza linealment en un període de:

Elements de l'immobilitzat	Raons estimació vida útil indefinida
Maquinari cedit en ús	3-4 anys
Infraestructura bàsica cedida en ús	4 anys
Construcció cedida en ús	10 anys
Instal·lacions cedides en ús	8-10 anys
Mobiliari cedit en ús	10 anys

No existeixen actius intangibles amb una vida útil indefinida.

No existeix fons de comerç en el balanç del Consorci.

5.2. Immobilitzat material

5.2.1. Cost

Els béns compresos en l'immobilitzat material es valoren a preu d'adquisició o a cost de producció.

Formen part de l'immobilitzat material els costos financers corresponents al finançament dels projectes d'instal·lacions tècniques amb un període de construcció superior a un any, fins a la preparació de l'actiu per al seu ús.

Els costos de renovació, ampliació o millora són incorporats a l'actiu com a major valor del bé exclusivament quan suposen un augment de la seva capacitat, productivitat o prolongació de la seva vida útil.

Les despeses periòdiques de manteniment, conservació i reparació s'imputen a resultats, seguint el principi de meritació, com a cost de l'exercici en què s'incorren.

5.2.2. Amortització

L'amortització d'aquests actius comença quan els actius estan preparats per a l'ús per al qual van ser projectats.

L'amortització es calcula, aplicant el mètode lineal, sobre el cost d'adquisició dels actius menys el seu valor residual; entenent-se que els terrenys sobre els quals s'assenten els edificis i altres construccions tenen una vida útil indefinida i que, per tant, no són objecte d'amortització.

Les dotacions anuals en concepte d'amortització dels actius materials es realitzen amb contrapartida en el compte de resultats i, bàsicament, equivalen als percentatges d'amortització determinats en funció dels anys de vida útil estimada, com a terme mitjà, dels diferents elements:

	Anys de vida útil estimada
Instal·lacions tècniques	4 anys
Mobiliari i estris	10 anys
Equips de procés de dades	4 anys
Equips de telecomunicacions	4 anys
Altres instal·lacions	4-8 anys

Els valors residuals i les vides útils es revisen, ajustant-los, si escau, en la data de cada balanç.

5.2.3. Arrendaments financers

Els actius materials adquirits en règim d'arrendament financer es registren en la categoria d'actiu a què correspon el bé arrendat, amortitzant-se en la seva vida útil prevista seguint el mateix mètode que per als actius en propietat.

Els arrendaments es classifiquen com a arrendaments financers sempre que les seves condicions transfereixin substancialment els riscos i avantatges derivats de la propietat a l'arrendatari. Els altres arrendaments es classifiquen com a arrendaments operatius.

La política d'amortització dels actius en règim d'arrendament financer és similar a l'aplicada a les immobilitzacions materials pròpies. Si no existeix la certesa raonable que l'arrendatari acabarà obtenint el títol de propietat al finalitzar el contracte d'arrendament, l'actiu s'amortitza en el període més curt entre la vida útil estimada i la durada del contracte d'arrendament.

Els interessos derivats del finançament d'immobilitzat mitjançant arrendament financer s'imputen als resultats de l'exercici d'acord amb el criteri de l'interès efectiu, en funció de l'amortització del deute.

5.2.4. Deteriorament del valor dels actius materials i intangibles

En la data de cada balanç de situació, el Consorci revisa els imports en llibres dels seus actius materials i intangibles per determinar si existeixen indicis que aquests actius hagin sofert una pèrdua per deteriorament de valor. Si existeix qualsevol indicatiu, l'import recuperable de l'actiu es calcula amb l'objecte de determinar l'abast de la pèrdua per deteriorament de valor (si l'hagués). En cas que l'actiu no generi fluxos d'efectiu que siguin independents d'altres actius, el Consorci calcula l'import recuperable de la unitat generadora d'efectiu a la qual pertany l'actiu.

L'import recuperable és el major valor entre el valor raonable menys el cost de venda i el valor d'ús. En avaluar el valor d'ús, els futurs fluxos d'efectiu estimats s'han descomptat al seu valor actual, utilitzant un tipus de descompte abans d'impostos que reflecteix les valoracions actuals del mercat pel que fa al valor temporal dels diners i els riscos específics de l'actiu per al qual no s'han ajustat els futurs fluxos d'efectiu estimats.

Si s'estima que l'import recuperable d'un actiu (o una unitat generadora d'efectiu) és inferior al seu import en llibres, l'import de l'actiu (o unitat generadora d'efectiu) es redueix al seu import recuperable. Immediatament, es reconeix una pèrdua per deteriorament de valor com a despesa.

Quan una pèrdua per deteriorament de valor reverteix posteriorment, l'import en llibres de l'actiu (o unitat generadora d'efectiu) s'incrementa a l'estimació revisada del seu import recuperable, però de tal manera que l'import en llibres incrementat no superi l'import en llibres que s'hauria determinat si no s'hagués reconegut cap pèrdua per deteriorament de valor per a l'actiu (o unitat generadora d'efectiu) en exercicis anteriors.

Immediatament, es reconeix una reversió d'una pèrdua per deteriorament de valor com a ingrés.

5.3. Inversions immobiliàries i arrendaments

No es disposa de cap inversió immobiliària en terrenys o construccions destinada a l'obtenció d'ingressos per arrendaments o amb la intenció d'obtenir plusvàlues a través de la seva alienació.

5.4. Permutes

No s'ha produït cap permuta durant l'exercici.

5.5. Instruments financers

5.5.1. Qualificació i valoració d'actius i passius financers

A continuació es presenten els criteris utilitzats per a la qualificació i valoració de les diferents categories d'actius i passius financers, així com els criteris aplicats per determinar el seu deteriorament.

5.5.1.1. Préstecs i partides a cobrar

En aquesta categoria s'han inclòs els actius que s'han originat en la venda de béns i prestació de serveis per operacions de tràfic de l'empresa. També s'han inclòs aquells actius financers que no s'han originat en les operacions de tràfic de l'empresa i que, no sent instruments de patrimoni ni derivats, presenten uns cobraments de quantia determinada o determinable.

Aquests actius financers s'han valorat pel seu valor raonable que no és altra cosa que el preu de la transacció, és a dir, el valor raonable de la contraprestació més tots els costos que li han estat directament atribuïbles.

Posteriorment, aquests actius s'han valorat pel seu cost amortitzat, imputant en el compte de pèrdues i guanys els interessos reportats, aplicant el mètode de l'interès efectiu.

Per cost amortitzat s'entén el cost d'adquisició d'un actiu o passiu financer menys els reemborsaments de principal i corregit (en més o menys, segons sigui el cas) per la part imputada sistemàticament com a resultat de la diferència entre el cost inicial i el corresponent valor de reemborsament al venciment. En el cas dels actius financers, el cost amortitzat inclou, a més, les correccions al seu valor motivades pel deteriorament que hagi experimentat.

El tipus d'interès efectiu és el tipus d'actualització que iguala exactament el valor d'un instrument financer a la totalitat dels seus fluxos d'efectiu estimats per a tots els conceptes al llarg de la seva vida romanent.

Els dipòsits i les fiances es reconeixen per l'import desemborsat per fer front als compromisos contractuals.

Es reconeixen en el resultat del període les dotacions i retrocessions de provisions per deteriorament del valor dels actius financers per diferència entre el valor en llibres i el valor actual dels fluxos d'efectiu recuperables.

5.5.1.2. Inversions mantingudes fins al seu venciment

Són els actius financers no derivats amb cobraments fixos o determinables, que es negocien en un mercat actiu i amb venciment fix en els quals el Consorci té la intenció i la capacitat de conservar fins a la seva finalització. Després del seu reconeixement inicial pel seu valor raonable, s'han valorat també al seu cost amortitzat.

5.5.1.3. Actius financers registrats a valor raonable amb canvis en resultats

En aquesta categoria s'han inclòs els actius financers híbrids, és a dir, aquells que combinen un contracte principal no derivat i un derivat financer, i altres actius financers que l'empresa ha considerat convenient incloure en aquesta categoria en el moment del seu reconeixement inicial.

S'han valorat inicialment pel seu valor raonable. Els costos de transacció que han estat directament atribuïbles s'han registrat en el compte de resultats. També s'han registrat en el compte de resultats les variacions que s'hagin produït en el valor raonable.

5.5.1.4. Actius financers disponibles per la venda

En aquesta categoria s'han inclòs els valors representatius de deute i instruments de patrimoni d'altres empreses que no s'han inclòs en cap altra categoria.

S'han valorat inicialment pel seu valor raonable i s'ha inclòs en la seva valoració inicial l'import dels drets preferents de subscripció i similars que s'han adquirit.

Posteriorment, aquests actius financers es valoren pel seu valor raonable, sense deduir els costos de transacció en els quals han d'incórrer per a la seva alienació.

Els canvis que es produeixin en el valor raonable es registren directament en el patrimoni net.

5.5.1.5. Derivats de cobertura

Dins d'aquesta categoria s'han inclòs els actius financers que han estat designats per cobrir un risc específic que pot tenir impacte en el compte de resultats per les variacions en el valor raonable o en els fluxos d'efectiu de les partides cobertes.

Aquests actius s'han valorat i registrat d'acord amb la seva naturalesa.

5.5.1.6. Correccions valoratives per deteriorament

Al tancament de l'exercici, s'han efectuat les correccions valoratives necessàries per l'existència d'evidència objectiva que el valor en llibres d'una inversió no és recuperable.

L'import d'aquesta correcció és la diferència entre el valor en llibres de l'actiu financer i l'import recuperable. S'entén per import recuperable com el major import entre el seu valor raonable menys els costos de venda i el valor actual dels fluxos d'efectiu futurs derivats de la inversió.

Les correccions valoratives per deteriorament, i si escau, la seva reversió, s'han registrat com una despesa o un ingrés, respectivament, en el compte de pèrdues i guanys. La reversió té el límit del valor en llibres de l'actiu financer.

En particular, al final de l'exercici es comprova l'existència d'evidència objectiva que el valor d'un crèdit (o d'un grup de crèdits amb similars característiques de risc valorats col·lectivament) s'ha deteriorat com a conseqüència d'un o més esdeveniments que han ocorregut després del seu reconeixement inicial i que han ocasionat una reducció o un retard en els fluxos d'efectiu que s'havien estimat rebre en el futur i que poden estar motivats per insolvència del deutor.

La pèrdua per deteriorament serà la diferència entre el seu valor en llibres i el valor actual dels fluxos d'efectiu futurs que s'han estimat que es rebran, descomptant-los al tipus d'interès efectiu calculat en el moment del seu reconeixement inicial.

Les diferents categories de passius financers es comenten a les dues seccions següents.

5.5.1.7. Dèbits i partides a pagar

En aquesta categoria s'han inclòs els passius financers que s'han originat en la compra de béns i serveis per operacions de tràfic de l'empresa i aquells que no sent instruments derivats, no tenen un origen comercial.

Inicialment, aquests passius financers s'han registrat pel seu valor raonable que és el preu de la transacció més tots aquells costos que els han estat directament atribuïbles.

Posteriorment, s'han valorat pel seu cost amortitzat. Els interessos reportats s'han comptabilitzat en el compte de pèrdues i guanys, aplicant el mètode d'interès efectiu.

Els dèbits per operacions comercials amb venciment no superior a un any i que no tenen un tipus d'interès contractual, així com els desemborsaments exigits per tercers sobre participacions, el pagament de les quals s'espera que sigui a curt termini, s'han valorat pel seu valor nominal.

Els préstecs i descoberts bancaris que reporten interessos es registren per l'import rebut, net de costos directes d'emissió. Les despeses financeres, incloses les primes pagadores en la liquidació o el reemborsament i els costos directes d'emissió, es comptabilitzen segons el criteri de meritació en el compte de resultats utilitzant el mètode de l'interès efectiu i s'afegeixen a l'import en llibres de l'instrument, en la mesura que no es liquiden en el període en què es reporten.

Els préstecs es classifiquen com a corrents tret que el Consorci tingui el dret incondicional per ajornar la cancel·lació del passiu durant, almenys, els dotze mesos següents a la data del balanç.

Els creditors comercials no reporten explícitament interessos i es registren pel seu valor nominal.

5.5.1.8. Passius a valor raonable amb canvis en el compte de resultats

En aquesta categoria s'han inclòs els passius financers híbrids, és a dir, aquells que combinen un contracte principal no derivat i un derivat financer, i altres passius financers que el Consorci ha considerat convenient incloure dintre d'aquesta categoria en el moment del seu reconeixement inicial.

S'han valorat inicialment pel seu valor raonable, que és el preu de la transacció. Els costos de transacció que han estat directament atribuïbles s'han registrat en el compte de resultats. També s'han imputat al compte de resultats les variacions que s'hagin produït en el valor raonable.

5.5.2. Registre de la baixa d'actius financers i passius financers

No s'ha donat de baixa cap actiu ni passiu financer durant l'exercici.

5.5.3. Inversions en empreses del grup, multigrup i associades

Aquest tipus d'inversions s'han valorat inicialment pel seu cost, és a dir, el valor raonable de la contraprestació lliurada més els costos de transacció que li han estat directament atribuïbles. Posteriorment, aquestes inversions s'han valorat pel seu cost menys l'import acumulat de les correccions valoratives per deteriorament.

5.5.4. Ingressos i despeses procedents d'instruments financers

Els criteris per a la determinació dels ingressos i despeses procedents de les diferents categories d'instruments financers són els següents:

- Els interessos i dividendes d'actius financers reportats amb posterioritat al moment de l'adquisició s'han reconegut com a ingressos en el compte de pèrdues i guanys.
- Per al reconeixement dels interessos s'ha utilitzat el mètode de l'interès efectiu.

5.6. Transaccions en moneda estrangera

Les transaccions en moneda estrangera es registren en el moment del seu reconeixement inicial, utilitzant la moneda funcional, aplicant el tipus de canvi vigent en la data de la transacció entre la moneda funcional i l'estrangera.

En la data de cada balanç de situació, els actius i passius monetaris en moneda estrangera, es converteixen segons els tipus vigents en la data de tancament. Les partides no monetàries en moneda estrangera mesurades en termes de cost històric es converteixen al tipus de canvi de la data de la transacció.

Les diferències de canvi de les partides monetàries que sorgeixin tant al liquidar-les com al convertir-les al tipus de canvi de tancament, es reconeixen en els resultats de l'any, excepte aquelles que formin part de la inversió d'un negoci a l'estranger, que es reconeixen directament en el patrimoni net d'impostos fins al moment de la seva alienació.

5.7. Impost sobre beneficis

El Consorci està exempt de l'impost sobre beneficis.

5.8. Prestacions de serveis

Els ingressos i despeses per les prestacions de serveis realitzats pel Consorci s'imputen en funció del principi de meritació, és a dir, quan es produeix el corrent real de béns i serveis que representen, amb independència del moment que es produeixi el corrent monetari o financer derivat d'ells. Concretament, els ingressos es calculen al valor raonable de la contraprestació a rebre i representen els imports a cobrar pels béns lliurats i els serveis prestats en el marc ordinari de l'activitat, deduïts els descomptes i impostos.

Els ingressos per interessos es reporten seguint un criteri financer temporal, en funció del principal pendent de pagament i el tipus d'interès efectiu aplicable.

Els serveis prestats a tercers es reconeixen al formalitzar l'acceptació per part del client. Els serveis que en el moment de l'emissió d'estats financers es troben realitzats però no acceptats es valoren al menor valor entre els costos incorreguts i l'estimació d'acceptació.

5.9. Provisions i contingències

Els comptes anuals del Consorci recullen totes les provisions significatives en les quals sigui major la probabilitat que s'hagi d'atendre l'obligació.

Les provisions es reconeixen únicament sobre la base de fets presents o passats que generin obligacions futures. Es quantifiquen tenint en consideració la millor informació disponible sobre les conseqüències del succés que les motiven i són reestimades amb motiu de cada tancament comptable. S'utilitzen per afrontar les obligacions específiques per a les quals van anar originalment reconegudes. Es procedeix a la seva reversió total o parcial, quan aquestes obligacions deixen d'existir o disminueixen.

5.10. Despeses de personal

Les despeses de personal inclouen tots els havers i les obligacions d'ordre social obligatòries o voluntàries reportades en cada moment, reconeixent les obligacions per pagues extres, vacances o havers variables i les seves despeses associades. No obstant això, des de l'exercici 2012 no s'inclou la dotació per al premi extraordinari de 25 anys d'antiguitat a l'empresa com es venia fent en els exercicis anteriors.

5.11. Subvencions, donacions i llegats

Les subvencions, donacions i llegats no reintegrables es comptabilitzen com a ingressos directament imputats al patrimoni net i es reconeixen en el compte de pèrdues i guanys com a ingressos sobre una base sistemàtica i racional de forma correlacionada amb les despeses derivades de la despesa o inversió objecte de la subvenció.

Les subvencions, donacions i llegats que tinguin caràcter de reintegrables es registren com a passius de l'empresa fins que adquireixen la condició de no reintegrables.

5.12. Combinacions de negoci

El Consorci no ha realitzat operacions d'aquesta naturalesa durant l'exercici.

5.13. Negocis conjunts

No existeix cap activitat econòmica controlada conjuntament amb altra persona física o jurídica.

5.14. Transaccions entre parts vinculades

El Consorci no ha realitzat operacions d'aquesta naturalesa durant l'exercici.

5.15. Impost sobre el Valor Afegit

En relació a l'Impost sobre el Valor Afegit (IVA), el CSUC ha realitzat durant l'exercici 2014 activitats subjectes i no exemptes a l'impost (serveis informàtics, de manteniment d'equips i xarxes, de mediació en l'adquisició de programari, manteniment de repositoris i intermediació en la compra de recursos electrònics per als seus membres). No obstant això, el Consorci també ha realitzat activitats subjectes però exemptes d'IVA per aplicació de l'art. 20.ú.14º LIVA en el supòsit de serveis propis de biblioteques, arxius i centres de documentació, i en relació a les activitats de formació, en virtut de l'article 20.u.9è LIVA.

Això determina un règim de deduccions de l'impost segons sectors diferenciats d'activitat (article 101 LIVA). Així doncs, sota els paràmetres establerts en la citada norma, s'identifiquen les quotes suportades susceptibles de deducció (100%) per considerar-se exclusivament consumides en la realització d'operacions subjectes i no exemptes de l'impost; es consideren no deduïbles (0%) les quotes suportades exclusivament en la realització d'operacions subjectes i exemptes de l'impost i, per últim, les quotes suportades en l'adquisició de béns i serveis consumits conjuntament per a desenvolupar activitats subjectes i no exemptes, i subjectes i exemptes, es dedueixen en el percentatge de prorata general determinat pel conjunt d'activitats (89%).

6. Immobilitzats i altra informació

En aquesta secció es presenten els immobilitzats intangibles, materials i financers del Consorci, així com el patrimoni, la situació fiscal, l'evolució del saldo de tresoreria i el fons de maniobra i la informació sobre medi ambient.

6.1. Immobilitzat intangible

Els elements de l'immobilitzat intangible adquirits mitjançant contracte de compra-venda s'han capitalitzat pel seu preu d'adquisició. Les inversions d'aquest exercici s'han destinat a:

- a) 38.775,20 € per al desenvolupament i implantació d'una plataforma que funcioni com a punt neutre per intermediar en els intercanvis de documents i dades electròniques entre els sistemes d'informació de les universitats consorciades (exp. 9/14), comptabilitzat com a immobilitzat en curs.
- b) 13.346,30 € per a la instal·lació i implantació dos pilots per avaluar una solució de servei de virtualització d'aplicacions per a la UB, UAB, UPF, UdL, UdG, URV, UOC i UVic-UCC, a càrrec del Programa de serveis consorciats.
- c) 9.936,00 € per al desenvolupament de diverses millores a la plataforma d'e-Arxiu.
- d) 8.604,70 € per a les llicències perpètuas Citrix.
- e) 2.301,98 € per a llicències Adobe Acrobat Professional.
- f) 1.165,93 € per a 50 llicències addicionals per al gestor de documents corporatiu Confluence (1.450 \$).
- g) 402,14 € per a les llicències d'Amber 14 (500 \$).
- h) 112,23 € per a un visor PDF per al repositori de la Filmoteca.

L'immobilitzat intangible per als exercicis 2013 i 2014 és el següent:

Tipus de béns	Saldo a 31-12-12	Traspàs	Addicions	Saldo a 31-12-13
Programari	1.323.860,35	113.000,00	79.162,11	1.516.022,46
Immobilitzat en curs	113.000,00	-113.000,00		0,00
Béns cedits	2.746.775,93			2.746.775,93
Total 2013	4.183.636,28	0,00	79.162,11	4.262.798,39

Tipus de béns	Saldo 31-12-13	Fusió	Traspàs	Addicions	Dismin.	Saldo 31-12-14
Programari	1.516.022,46	931.859,23	24.000,00	35.871,97	-61,49	2.507.692,17
Béns cedits	2.746.775,93					2.746.775,93
Total 2014	4.262.798,39	931.859,23	24.000,00	35.871,97	-61,49	5.254.468,10

L'amortització acumulada i la dotada en els exercicis 2013 i 2014 és la següent:

Tipus de béns	Amortització ac. 31-12-12	Dotació 2013	Baixes	Amortització ac. 31-12-13	Valor net
Programari	826.912,00	228.064,00		1.054.976,00	461.046,46
Béns cedits	2.746.775,93			2.746.775,93	
Total 2013	3.573.687,93	228.064,00	0,00	3.801.751,93	461.046,46

Tipus de béns	Amortització ac. 31-12-13	Fusió	Dotació 2014	Baixes	Amortització ac. 31-12-14	Valor net
Programari	1.054.976,00	929.601,18	277.327,84	61,49	2.261.843,53	245.848,64
Béns cedits	2.746.775,93				2.746.775,93	0,00
Total 2014	3.801.751,93	929.601,18	277.327,84	61,49	5.008.619,46	245.848,64

6.2. Immobilitzat material

Els elements de l'immobilitzat material adquirits mitjançant contracte de compra-venda s'han capitalitzat pel seu preu d'adquisició. Les inversions d'aquest exercici s'han destinat a:

- a) 59.700 € per a l'ampliació de l'actual equipament de xarxa que dona servei a la xarxa corporativa i de serveis del CSUC (exp. 40/14), comptabilitzat com a immobilitzat en curs.
- b) 33.733,04 € per a renovar les bateries del SAI i l'adquisició d'analitzadors de consum elèctric.
- c) 25.694,13 € per a les reformes del Nexus i l'Annexus per tal d'apartar-les a la nova estructura del CSUC, a càrrec del Programa de serveis consorciats.
- d) 25.494,05 € per completar la instal·lació d'un tallafor de nova generació amb capacitat de filtratge i de prevenció d'intrusions a nivell d'aplicació sobre les capes d'accés als serveis (exp. 13/13). El cost total de l'equipament ha estat de 47.421,98 €, 21.927,93 € dels quals han anat a càrrec del pressupost 2013.
- e) 15.029,65 € com a part de l'adquisició d'un sistema d'emmagatzematge per poder oferir millors prestacions per a les necessitats dels diversos serveis del CSUC (exp. 39/14), comptabilitzat com a immobilitzat en curs. El cost total de l'equipament serà de 40.000 €.
- f) 12.137,72 € per a l'adquisició de diversos equips d'ofimàtica (portàtils, equips d'escriptori, monitors...), part d'ells a càrrec del Programa de serveis consorciats (4.058,48 €).
- g) 8.892,45 € per a l'adquisició de mobiliari i estris per a l'adequació dels espais a la nova estructura del CSUC, part d'ells a càrrec del Programa de serveis consorciats (4.999,60 €).
- h) 8.279,35 € per a l'adquisició d'un servidor Catalyst 3650 per al CATNIX per donar servei al Root Server de Verisign, al Google Global Cache, a l'Speedtest...
- i) 4.287,05 € per a un equip d'anàlisi de les connexions d'1 Gbps de l'Anella Científica.
- j) 2.887,20 € per a un servidor per participar en el RIPE Route Collector per al CATNIX.

- k) 2.829,00 € per a l'adquisició d'un servidor de temps NTP per al CATNIX.
- l) 2.350,52 € per a l'ampliació de memòria (1 GB) del nucli de la xarxa interna.
- m) 880,98 € per a l'adquisició d'una sonda Anchor de RIPE.
- n) 539,14 € per a l'adquisició d'un encaminador per a Eduroam.
- o) 322,00 € per a una interfície de 10 Gbps per a una nova NAM de l'Anella Científica.

L'immobilitzat material per als exercicis 2013 i 2014 és el següent:

Tipus de béns	Saldo 31-12-12	Disminucions	Addicions	Traspàs	Saldo 31-12-13
Mobiliari i estris	81.184,48	-932,21	4.086,25		84.338,52
Instal·lacions tècniques	634.081,20		9.985,27		644.066,47
Equips de procés de dades	6.626.032,91		65.174,70		6.691.207,61
Equips de telecomunicacions	1.943.637,50	-10.814,17	76.236,60		2.009.059,93
Immobilitzat en curs	0,00		258.389,93		258.389,93
Total 2013	9.284.936,09	-11.746,38	413.872,75	0,00	9.687.062,46

Tipus de béns	Saldo 31-12-13	Fusió	Traspàs	Addicions	Dismin.	Saldo 31-12-14
Mobiliari i estris	84.338,52	65.369,16		8.892,45	3.119,38	155.480,75
Instal·lacions tècniq.	644.066,47	85.255,60		33.733,04		763.055,11
Equips procés dades	6.691.207,61	378.372,91	192.648,00	19.633,97		7.281.862,49
Equips de teleco.	2.009.059,93		21.927,93	40.373,04	2.580,31	2.068.780,59
Maquinaria	0,00	19.990,35				19.990,35
Edificis				25.694,13		25.694,13
Altres immob. material	0,00	24.642,81				24.642,81
Immobilitzat en curs	258.389,93		-238.575,93	113.504,85		133.318,85
Total 2014	9.687.062,46	573.630,83	-24.000,00	241.831,48	5.699,69	10.472.825,08

L'amortització acumulada i la dotada en els exercicis 2013 i 2014 és la següent:

Tipus de béns	Amortització ac. 31-12-12	Dotació 2013	Baixa	Amortització ac. 31-12-13	Valor net
Mobiliari i estris	52.317,11	10.867,38	-932,21	62.252,28	22.086,24
Instal·lacions tècniques	243.035,38	63.387,54		306.422,92	337.643,55
Equips de procés de dades	5.945.238,89	638.080,61		6.583.319,50	107.888,11
Equips de telecomunicacions	1.262.551,39	38.445,46	-10.814,17	1.290.182,68	718.877,25
Immobilitzat en curs					258.389,93
Total 2013	7.503.142,77	750.780,99	-11.746,38	8.242.177,38	1.444.885,08

Tipus de béns	Amortització ac. 31-12-13	Dotació 2014	Baixa	Fusió	Amortització ac. 31-12-14	Valor net
Mobiliari i estris	62.252,28	68.540,96	2.852,64	26.830,68	154.771,28	709,47
Instal·lacions tècniques	306.422,92	86.195,00		1.774,91	394.392,83	368.662,28
Equips procés dades	6.583.319,50	362.152,34		336.390,65	7.281.862,49	0,00
Equips de teleco.	1.290.182,68	489.462,74	2.580,31	1.033,44	1.778.098,55	290.682,04
Edifici		2.101,00			2.101,00	23.593,13
Maquinaria		1.819,00		9.625,36	11.444,36	8.545,99
Immobilitzat en curs						133.318,85
Altres immobilitzats		0,00		24.642,81	24.642,81	0,00
Total 2014	8.242.177,38	1.010.271,04	5.432,95	400.297,85	9.647.313,32	825.511,76

6.3. Immobilitzat financer

L'immobilitzat financer és de 632,17 € que correspon a les finances pel subministrament elèctric.

6.4. Patrimoni

El Consell de Govern va aprovar, en data 19 de maig de 2014, compensar les pèrdues de l'exercici anterior, que pujaven a 157.789,16 €, a càrrec dels fons propis de manera que aquests queden liquidats en aquest exercici.

Els moviments dels Fons propis, pels exercicis 2013 i 2014 han estat:

Concepte	Saldo a 31-12-12	Augments	Disminucions	Saldo a 31-12-13
Patrimoni aportat	-412.789,45		255.000,28	-157.789,17
Resultat de l'exercici	255.000,28	157.789,27	-255.000,28	157.789,17
Total 2013	-157.789,17	157.789,27	0,00	0,00

Concepte	Saldo a 31-12-13	Fusió	Augments	Disminucions	Saldo a 31-12-14
Patrimoni aportat	-157.789,17			157.789,17	0,00
Resultat exercicis anteriors	0,00	-18.526,27	-50.757,69		-69.283,96
Resultat de l'exercici	157.789,17	-50.757,69	24.200,00	-107.031,48	24.200,00
Total 2014	0,00	-69.283,96	-26.557,69	50.757,69	-45.083,96

6.5. Tresoreria i fons de maniobra

L'evolució del saldo de tresoreria i el fons de maniobra durant els últims tres exercicis és:

	2012	2013	2014
Saldo de tresoreria	1.733.422,54	2.008.574,83	1.813.611,89
Actiu circulant	3.150.647,82	3.541.286,04	6.865.594,91
• Realitzable	2.865.822,95	3.083.083,05	4.444.989,50
• Inversions financeres a curt termini	0,00	0,00	0,00
• Disponible	254.723,08	440.899,95	878.128,31
• Ajustos per periodificació	30.101,79	17.303,04	1.542.477,10
Exigible a curt termini	-1.417.225,28	-1.532.711,21	-5.051.983,02
Fons de maniobra	1.733.422,54	2.008.574,83	1.813.611,89
Recursos permanents	250.400,78	92.611,61	137.695,57
• Fons propis	412.789,45	157.789,17	
• Resultats exercicis anteriors	0,00	0,00	69.283,96
• Resultats de l'exercici	-255.000,28	-157.789,17	-24.200,00
• Provisions (premi 25 anys)	92.611,61	92.611,61	92.611,61
Immobilitzat net	-2.391.999,15	-1.906.189,02	-1.071.992,57
Ingressos a distribuir en diversos exercicis	3.626.515,47	3.739.317,09	2.744.968,89
Altres deutes	248.505,44	82.835,15	2.940,00

6.6. Ajustaments per periodificacions

Els ajustament per periodificacions recullen aquells ingressos i despeses associats al pressupost d'aquest exercici però que no finalitzen la seva execució fins a l'exercici 2015. Bàsicament es corresponen a expedients de la Biblioteca Digital de Catalunya (BDC) i al manteniment de sistemes informàtics de biblioteques.

Els ingressos d'1.366.264,86 € corresponen a facturació del servei de la BDC, mentre que de les despeses d'1.542.477,10 €, 1.183.695,59 € correspon a la BDC centralitzada, 80.511,29 € a la BDC descentralitzada i 271.582,87 € a sistemes informàtics. La resta són periodificacions de despeses plurianuals.

6.7. Altra informació

Es manifesta que en la comptabilitat corresponent als presents comptes anuals no existeix cap partida de naturalesa mediambiental que hagi de ser inclosa en la memòria d'acord amb les indicacions de la tercera part del PGC.

També, que els honoraris convinguts amb els auditors de comptes per a la realització de l'auditoria de l'exercici són de 5.950,00 €, el mateix import que l'exercici anterior, no havent més honoraris per cap altre servei prestat al nostre Consorci a l'hora del tancament de l'exercici.

7. Actius i passius financers

7.1. Actius financers

1. A continuació es mostra el valor en llibres de cadascuna de les categories d'actius financers nomenats en la norma de registre i valoració novena, sense les inversions en patrimoni d'empresa de grup, multigrup i associades:

Actius financers a llarg termini	Import 2013	Import 2014
Instruments de patrimoni llarg termini		
Actius a valor raonable amb canvis en PiG		
Inversions mantingudes fins al venciment		
Préstecs i partides a cobrar		
Actius disponibles per la venda		
Derivats de cobertura		
Valors representatius de deute llarg termini		
Actius a valor raonable amb canvis en PiG		
Inversions mantingudes fins al venciment		
Préstecs i partides a cobrar		
Actius disponibles per la venda		
Derivats de cobertura		
Crèdits, derivats i altres a llarg termini	257,48	632,17
Actius a valor raonable amb canvis en PiG		
Inversions mantingudes fins al venciment		
Préstecs i partides a cobrar	257,48	632,17
Actius disponibles per la venda		
Derivats de cobertura		
Total actius financers a llarg termini	257,48	632,17
Actius a valor raonable amb canvis en PiG		
Inversions mantingudes fins al termini		
Préstecs i partides a cobrar	257,48	632,17
Actius disponibles per la venda		
Derivats de cobertura		

Actius financers a curt termini	Import 2013	Import 2014
Instruments de patrimoni curt termini		
Actius a valor raonable amb canvis en PiG		
Inversions mantingudes fins al termini		
Préstecs i partides a cobrar		
Actius disponibles per la venda		

Actius financers a curt termini	Import 2013	Import 2014
Derivats de cobertura		
Valors representatius de deute curt termini		
Actius a valor raonable amb canvis en PiG		
Inversions mantingudes fins al termini		
Préstecs i partides a cobrar		
Actius disponibles per la venda		
Derivats de cobertura		
Crèdits, derivats i altres curt termini	3.083.083,05	4.444.989,50
Actius a valor raonable amb canvis en PiG		
Inversions mantingudes fins al termini		
Préstecs i partides a cobrar	3.083.083,05	4.444.989,50
Actius disponibles per la venda		
Derivats de cobertura		
Total actius financers curt termini	3.083.083,05	4.444.989,50
Actius a valor raonable amb canvis en PiG		
Inversions mantingudes fins al termini		
Préstecs i partides a cobrar	3.083.083,05	4.444.989,50
Actius disponibles per la venda		
Derivats de cobertura		

No s'han produït traspessos o reclassificacions dels actius financers.

2. Correccions per deteriorament originades pel risc de crèdit:

No hi ha moviment dels comptes correctors representatius de les pèrdues per deteriorament originades pel risc de crèdit.

3. Valor raonable i variacions en el valor d'actius financers valorats a valor raonable:

- Els actius financers s'han valorat segons el seu valor raonable, prenent-se com a referència els preus cotitzats en mercats d'actius.
- En el quadre es pot observar el valor raonable i les variacions de valor registrades, en funció de si s'han imputat al compte de pèrdues i guanys o si han estat consignades directament al patrimoni net:

No hi ha moviments.

- No existeixen instruments financers derivats diferents dels qualificats com a instruments de cobertura.

7.2. Passius financers

1. Els passius financers s'han classificat segons la seva naturalesa i segons la funció que compleixen en el Consorci. El valor en llibres de cadascuna de les categories és el següent:

Passius financers a llarg termini	Import 2013	Import 2014
Deutes amb entitats de crèdit llarg termini		
Dèbits i partides a pagar		
Passius a valor raonable amb canvis en PiG		
Altres		
Obligacions i altres valors negociables llarg termini		
Dèbits i partides a pagar		
Passius a valor raonable amb canvis en PiG		
Altres		
Derivats i altres llarg termini	175.446,76	95.551,61
Dèbits i partides a pagar	92.611,61	95.551,61
Passius a valor raonable amb canvis en PiG		
Altres	82.835,15	
Total passius financers a llarg termini	175.446,76	95.551,61
Dèbits i partides a pagar	175.446,76	95.551,61
Passius a valor raonable amb canvis en PiG		
Altres		

Passius financers a curt termini	Import 2013	Import 2014
Deutes amb entitats de crèdit curt termini	1.022,22	
Dèbits i partides a pagar		
Passius a valor raonable amb canvis en PiG		
Altres	1.022,22	
Obligacions i altres valors negociables curt termini	165.670,29	82.835,14
Dèbits i partides a pagar		
Passius a valor raonable amb canvis en PiG		
Altres	165.670,29	82.835,14
Derivats i altres curt termini	1.366.018,70	4.630.556,15
Dèbits i partides a pagar*	1.354.018,70	2.178.661,94
Passius a valor raonable amb canvis en PiG		
Altres	12.000,00	2.451.894,21
Total passius financers a curt termini	1.532.711,21	4.713.391,29
Dèbits i partides a pagar	1.532.711,21	4.713.391,29
Passius a valor raonable amb canvis en PiG		
Altres		

*No s'han inclòs els 338.591,73 € de deute amb la Hisenda Pública de l'exercici 2014 de conformitat amb la consulta núm. 2 a l'Institut de Contabilidad y Auditoría de Cuentas (ICAC) publicada al BOICAC núm. 87 de setembre de 2011.

2. Informació sobre:

a) Venciment dels deutes al tancament de l'exercici 2013:

Venciment dels deutes de l'exercici 2013	Termini en anys		
	1	Més de 2	Total
Deutes amb entitats de crèdit	1.022,22		1.022,22
Creditors per arrendament financer			
Altres deutes (premi 25 anys)		92.611,61	92.611,61
Deutes a curt/llarg termini (MINECO)	165.670,29	82.835,15	248.505,44
Creditors comercials no corrents			
Creditors comercials i altres comptes a pagar			
Proveïdors	709.797,94		709.797,94
Altres creditors	656.220,76		656.220,76
Altres deutes			
Total 2013	1.532.711,21	175.446,76	1.708.157,90

b) Venciment dels deutes al tancament de l'exercici 2014:

Venciment dels deutes de l'exercici 2014	Termini en anys		
	1	Més de 2	Total
Deutes amb entitats de crèdit			
Creditors per arrendament financer			
Altres deutes (premi 25 anys)		92.611,61	92.611,61
Deutes a curt/llarg termini (MINECO)	82.835,14		82.835,14
Creditors comercials no corrents			
Creditors comercials i altres comptes a pagar		2.940,00	2.940,00
Proveïdors	2.011.638,10		2.011.638,10
Altres creditors	338.591,91		338.591,91
Altres deutes	1.085.629,35		1.085.629,35
Total 2014	3.518.694,50	95.551,61	3.614.246,11

Els 2.940,00 € és una fiança a llarg termini rebuda de l'empresa Ara Vinc com a garantia d'execució del contracte per missatgeria atorgat pel període 2013-14 i prorrogat.

Els altres deutes corresponen a subvencions rebudes aquest exercici però que no finalitzen la seva execució fins a l'exercici 2015. Bàsicament corresponen a expedients de la Biblioteca Digital de Catalunya (BDC), al manteniment de sistemes informàtics de biblioteques, a la consorciació del gestor documental (exp. 14/12), a la càrrega C17 del GEPA (exp. 14/24) i al projecte CIRAX.

c) No existeixen deutes amb garantia real.

d) No existeixen línies de descompte.

3. Pel que fa al préstec que el llavors MICINN va concedir al CESCA l'any 2009 com a ICTS per cofinançar l'adquisició de l'Altix UV 1000 de Silicon Graphics, per un import d'1.200.000 €, i dos encaminadors Cisco CRS-3 i l'actualització de dos commutadors Catalyst 6500, per un import de 599.987,86 €, s'està retornant com segueix:

Préstec	Total	2011	2012	2013	2014	2015
Altix (1a fase)	100.000	25.000,00	75.000,00			
Altix (2a fase)	225.000		126.494,56		65.670,30	32.835,14
Comunicac.	300.000		150.000,00		100.000,00	50.000,00
Total	625.000	25.000,00	351.494,56	0,00	165.670,30	82.835,14

4. Informació sobre els aplaçaments de pagament efectuats a proveïdors: d'acord amb la disposició addicional tercera de la Llei 15/2010, de 5 de juliol, es fa constar que el Consorci realitza els pagaments als seus proveïdors dins del termini establert legalment (màxim de 30 dies).

8. Liquidació pressupostària

En aquesta secció es descriuen els ingressos obtinguts, classificats en quatre capítols: transferències corrents i de capital, vendes i prestacions de servei, altres ingressos corrents, i aplicació d'ingressos a distribuir en diversos exercicis, i les despeses corrents realitzades en personal, en béns i serveis, i en altres despeses corrents.

8.1. Ingressos per transferència

En el transcurs de l'exercici 2014 les transferències corrents i de capital realitzades han estat les següents:

Concepte	Exercici 2013	Pressupost mod. 2014	Liquidació 2014	Variació vs. 2013	Variació vs. press.
Transf. corrents	2.298.411,44	2.860.442,28	2.885.168,96	+26%	+1%
Generalitat	1.934.049,75	2.820.782,28	2.827.962,96	+46%	
• DGR	765.381,75	1.189.309,67	1.112.630,35	+45%	-6%
• DGU	1.043.668,00	1.353.272,61	1.559.132,61	+49%	+15%
• Salut	125.000,00	125.000,00	125.000,00		
• Cultura		31.200,00	31.200,00		
• BC		120.000,00			
• I-CERCA		2.000,00			
De l'Estat	42.939,29	39.660,00	41.730,00	-3%	+5%
• ICTS	1.636,90	1.000,00			
• CSIC	36.060,00	36.060,00	36.060,00		
• Seguretat Social	5.242,39	2.600,00	5.670,00	+8%	+118%
De l'exterior	321.422,40		15.476,00	-95%	

Concepte	Exercici 2013	Pressupost mod. 2014	Liquidació 2014	Variació vs. 2013	Variació vs. press.
Altres transf.	410.567,63	1.240.525,56	395.272,55	-4%	-68%
SUR	287.862,77	294.760,56	371.439,88	+29%	+26%
Romanents ex.ant.		923.679,01			
Empreses privades	2.704,86		1.746,68	-35%	
Universitats	120.000,00	22.085,99	22.085,99	-82%	
Total	2.708.979,07	4.100.967,84	3.280.441,51	+21%	-20%

De la transferència regular de la DGR prevista de 913.059,67 € s'han descomptat 76.679,32 € que s'han traspasat a capital.

D'acord amb el que estableix el pla general de comptabilitat pública i el pla especial per a les universitats públiques catalanes, els ingressos a capital, subvencions o donatius per a la mateixa finalitat, es comptabilitzen com a ingressos que cal distribuir en diferents exercicis, imputant-se al resultat de l'exercici en la mateixa proporció en què es van amortitzant els béns per als quals es concedeixen.

D'acord amb la normativa indicada a la secció 5.11, s'han destinat 1.145.340,43 € com a subvencions transferides a aquest exercici.

Els ingressos a capital s'han distribuït de la manera següent:

Centre de cost	GENCAT SUR	Romanents	Universitats del Consorci	Empreses privades	Total
Serveis generals	106.549,04	30.693,73	22.085,99	1.746,68	161.075,44
Càlcul científic	402,14				402,14
Anella Científica	19.485,58				19.485,58
Serveis bibliotecaris	95,00				95,00
Infraestruc., aplicacions i projectes	80.476,24				80.476,24
Administració electrònica	53.287,98				53.287,98
Compres conjuntes		17.404,78			17.404,78
Total	260.295,98	48.098,51	22.085,99	1.746,68	332.227,16

Així, a l'epígraf "Transferències i subvencions rebudes" del compte de pèrdues i guanys hi consta 2.918.324,62 € en concepte de subvencions d'exploració pròpies de l'exercici.

8.2. Vendes i prestacions de serveis

Els serveis prestats pel Consorci i les seves tarifes estan descrites en detall a l'annex IV. Com es pot observar a la taula següent, els ingressos han estat de 4.685.024,63 €, un 6% superiors als pressupostats i que representen un lleuger increment sobre l'any anterior.

Concepte	Exercici 2013	Pressupost 2014	Liquidació 2014	Variació vs. 2013	Variació vs. press.
Consortciats	1.041.212,49	n/d	2.137.350,56	+105%	
Generalitat de Catalunya*	275.557,87		13.314,69	-95%	
Universitat de Barcelona	159.628,43		386.761,30	+142%	
Universitat Autònoma de Barcelona	111.471,82		318.885,32	+186%	
Universitat Politècnica de Catalunya	100.790,75		270.737,03	+169%	
Universitat Pompeu Fabra	53.957,33		162.638,90	+201%	
Universitat de Lleida	54.902,22		160.170,52	+192%	
Universitat de Girona	69.194,13		183.547,93	+165%	
Universitat Rovira i Virgili	86.368,72		238.622,29	+176%	
Universitat Oberta de Catalunya	88.412,94		243.408,23	+175%	
Universitat Ramon Llull	23.976,54		84.441,60	+252%	
Universitat de Vic-UCC	16.951,74		74.822,75	+341%	
Associats	34.762,76	n/d	703.639,89		
FCRI	11.101,34		10.622,64	-4%	
CSIC	12.461,88		11.069,98	-11%	
Biblioteca de Catalunya	8.885,22		125.973,75		
Fundació I-CERCA			665,52		
Universitat Internacional de Catalunya	2.314,32		60.247,91		
Universitat de les Illes Balears			144.336,47		
Universitat Jaume I			196.322,33		
Universitat d'Andorra			13.721,76		
Museu d'Art Contemporani de Bcn.			95.085,60		
Museu Nacional d'Art de Catalunya			19.702,56		
Institut de Cultura de Barcelona			25.891,37		
Altres	1.416.937,85	n/d	1.844.034,18	+30%	
Total	2.492.913,10	4.429.028,83	4.685.024,63	+88%	+6%

*El 2013 també inclou la facturació a través de l'ICIC/ICEC.

Tots els ingressos per prestació de serveis de les entitats del sector públic de la Generalitat de Catalunya s'imputen a la partida 319.2, d'encàrrecs de gestió, independentment del tipus de contracte establert, mentre que els ingressos de la resta d'entitats s'imputen a la partida 319.10.

8.3. Ingressos patrimonials

Els ingressos patrimonials han estat els següents:

Concepte	Liquidació 2013	Pressupost mod. 2014	Liquidació 2014	Variació vs. 2013	Variació vs. press.
Interessos comptes corrents	177,31	1,33	171,80	-3%	
Altres interessos de dipòsit		2,00			

Concepte	Liquidació 2013	Pressupost mod. 2014	Liquidació 2014	Variació vs. 2013	Variació vs. press.
Altres ingressos financers			16,14		
Total	177,31	3,33	187,94	+6%	

8.4. Aplicació d'ingressos a distribuir en diversos exercicis

En el balanç de situació es reflecteix l'immobilitzat cedit en ús per les entitats consorciades com a aportació inicial, i part de les aportacions realitzades per les entitats consorciades que s'han destinat a finançar la inversió realitzada en el transcurs de l'exercici 2014.

Pel que fa al saldo dels ingressos a distribuir en diferents exercicis, dels 2.744.968,89 €, 1.706.934,32 € correspon a la subvenció rebuda i 1.038.034,57 € corresponen al valor net de la resta dels béns pendents d'amortitzar.

Quant als béns cedits, el detall del que manca per imputar es pot veure en el quadre següent:

Concepte	Import
Béns cedits	2.746.775,93
Amortització acumulada béns cedits	2.746.775,93
Net pendent d'amortitzar	0,00
Ingressos a distribuir per béns cedits	0,00

Pel que fa als béns finançats amb subvencions de capital i préstecs, el detall és el següent:

Concepte	Import préstec	Import subvencions
Programari		2.507.692,17
Immobilitzat material	625.000,00	9.714.506,23
Immobilitzat financer		632,17
Immobilitzat en curs		133.318,85
Total immobilitzat	625.000,00	12.356.149,42
Amortització acumulada programari		2.261.843,53
Amortització acumulada immobilitzat material	591.042,00	9.056.271,32
Total amortització acumulada	591.042,00	11.318.114,85
Net pendent d'amortitzar	33.958,00	1.038.034,57

8.5. Plantilla i despeses de personal

En el transcurs de l'exercici 2014, el Consorci ha seguit adherit al Conveni col·lectiu d'àmbit estatal per als centres d'educació universitària i d'investigació.

Amb l'absorció del CBUC en data 1 de gener, la plantilla de personal va incrementar-se amb 17 persones, 15 fixos i 2 temporals, i va passar de 29 a 44 fixos i de 10 a 12 temporals. La mitjana d'edat del personal laboral va passar dels 38,4 anys a 39,2 i l'antiguitat a l'empresa de 6,7 a 7,6 anys. La figura 1 mostra la distribució de la plantilla per edat, antiguitat a l'empresa, sexe i titulació acadèmica (doctors, enginyers superiors o llicenciats, enginyers tècnics...).

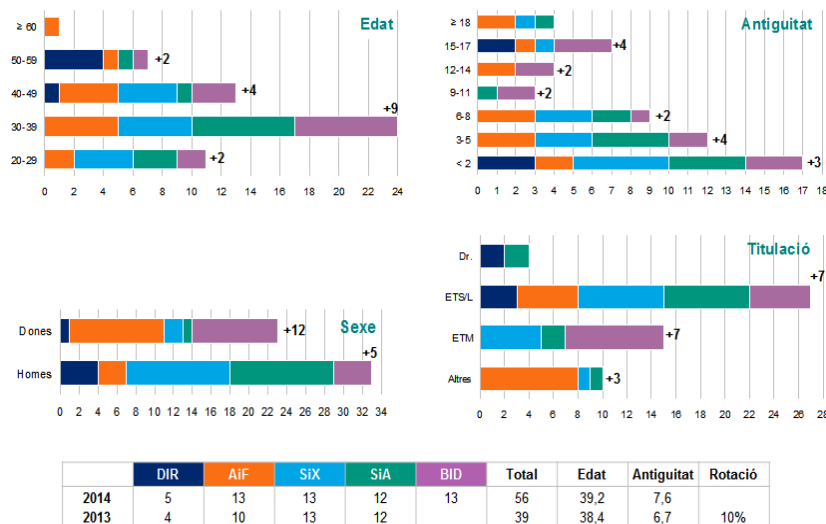


Figura 1. Estadístiques de personal a 1-01-14 (44 fixos i 12 temporals)

La plantilla de personal a 31 de desembre era de 61 persones, 47 fixos, 12 temporals i 2 de reforç per suplir baixes per malaltia o maternitat, amb la distribució per departament i nivell professional que consta a la taula següent:

		Tècnics							Secretaris				
Total (homes+dones)		T8+	T7	T6	T5	T4	T3	T2	T2	S8	S7	S6	S5
Total a 31-12-14: 61	36+15	2	4	9	10	15	4	7	1	2	1	1	4
Direcció	4+1	2	2	1									
Administració i Finances	4+12	1			1	4	1	1		2	1	1	4
Sistemes i Xarxes	12+2		1	3	2	5	2	1					
Serveis i Aplicacions	12+1		1	2	3	3	1	3					
Biblioteques, Info. i Doc.	4+9			3	4	3		2	1				
Total a 31-12-13: 41	29+12	3	3	3	9	8	4	5		1	1		4
Vicepresidència i Direcció	3+1	3	1										
Finances i Promoció	3+8				1	2	2			1	1		4
Sistemes i Xarxes	11+2		1	2	4	4	1	1					
Aplicacions i Projectes	12+1		1	1	4	2	1	1					

El nombre de llocs de treball s'ha incrementat en tres, dos finançats amb projectes europeus i l'altra per la DGU per contractar el responsable del programa per al disseny i la implementació del model català de formació permanent del professorat de primària i secundària (vegeu l'annex III). El factor de rotació ha estat d'un 3% (és a dir, dos han causat baixa).

Si no s'inclouen els contractes de reforç ni els becaris, el personal laboral té una mitjana d'edat de 39,3 anys (superiors als 39,2 de l'any passat si s'inclou el personal del CBUC) i una antiguitat a l'empresa de 7,5 anys (inferior als 7,6 de l'any anterior). La figura 2 mostra la distribució de la plantilla per edat, antiguitat a l'empresa, sexe i titulació acadèmica (doctors, enginyers superiors o llicenciats, enginyers tècnics...) a 31 de desembre.

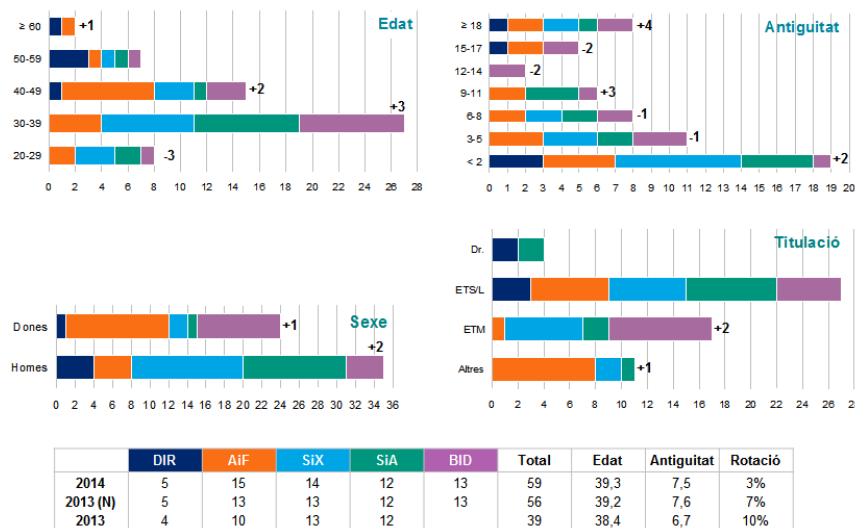


Figura 2. Estadístiques de personal a 31-12-14 (47 fixos i 12 temporals)

Les absències laborals han baixat del 5,5% al 4,0% que corresponen a 2,2 persones a temps complet, majoritàriament per malaltia (3,0%) i baixes per maternitat (0,8%).

La distribució de personal per centre de cost, normalitzat a jornada completa, és la següent:

Centre de cost	CD	AiF	TIC	BID	2014	2013
Serveis generals	1,1	5,3	4,5	0,3	11,3	9,8
Càlcul científic	0,1	0,5	4,7	0,0	5,2	5,3
Comunicacions	0,1	0,8	4,7	0,0	5,6	6,4
Serveis bibliotecaris	0,9	1,5	1,6	10,6	14,7	
Infraestructures, aplicacions i projectes	0,1	0,3	6,7	0,0	7,1	5,3
Administració universitària cooperativa	0,3	0,5	2,8	0,0	3,6	3,3
Compres conjunts i consorciació serveis	2,4	1,0	0,3	1,6	5,3	2,6
Altres		2,9			2,9	2,1
Absències	0,0	1,2	0,9	0,1	2,2	2,1
Total 2014	5,0	14,2	26,1	12,6	57,8	36,8

El nombre total de persones d'aquesta taula (57,8) no coincideix exactament amb els llocs de treball mencionats anteriorment (61) perquè el primer inclou tot el personal disponible durant l'exercici, normalitzat a jornada completa, mentre que el segon correspon a l'estat de la plantilla a 31 de desembre.

Les despeses de personal han estat lleugerament inferior a les pressupostades:

Concepte	Liquidació 2013	Pressupost 2014	Liquidació 2014	Variació vs. 2013	Variació vs. press.
Personal d'alta direcció		74.358,65	81.031,65		+9%
Personal laboral	1.190.144,83	1.883.905,23	1.794.587,19	+51%	-5%
Indemnitzacions	1.555,84	3.881,09	541,09	-65%	-86%
Seguretat Social	345.433,87	566.625,08	568.980,44	+65%	
Total	1.537.134,54	2.528.770,05	2.445.140,37	+59%	-3%

S'han periodificat les pagues extres de març i de juny corresponents a l'exercici 2014 per un import total de 166.250 €. El nombre total d'hores extres realitzades ha estat de 211; cap treballador ha superat el màxim de 80 hores.

De conformitat amb la disposició addicional sisena de la Llei 5/2012, del 20 de març, de mesures fiscals, financeres i administratives i de creació de l'impost sobre les estades en establiments turístics, que declara "inaplicables les condicions regulades pels convenis col·lectius que estableixen sistemes de premis vinculats als anys de serveis prestats consistents en la percepció de quantitats en metàl·lic", no s'ha fet la provisió de fons per a la paga extraordinària dels treballadors que compleixin 25 anys d'antiguitat a l'empresa¹. No obstant això, de moment es manté l'acumulat de 92.611,62 € ja que el premi s'ha suspès però no s'ha anul·lat.

D'acord amb la Llei de pressupostos de la Generalitat de Catalunya, no s'ha fet cap aportació al Pla de Pensions de Promoció Conjunta BBVA Institucions de Catalunya.

Els membres dels òrgans de govern, que planifiquen, dirigeixen i controlen l'activitat del Consorci, no reben cap mena de compensació per raó del seu càrrec. Aquest també és el cas per als membres dels òrgans assessors. El personal directiu tampoc rep cap retribució variable en funció d'objectius ni disposa de contractes d'alta direcció.

El Consorci no ha registrat cap indemnització per acomiadament de membres de l'alta direcció, ni ha efectuat cap bestreta ni ha concedit cap crèdit al personal de l'alta direcció, ni als membres del Consell de Govern.

8.6. Despeses de béns i serveis

Les despeses per béns i serveis es desglossen com segueix:

¹ Aquesta paga extraordinària, equivalent a cinc pagues ordinàries, està prevista en l'article 32 del *XIII Convenio Colectivo Estatal para los centros de educación universitaria e investigación*, publicat el 21 de juliol de 2012 al BOE.

Concepte	Liquidació 2013	Pressupost mod. 2014	Liquidació 2014	Variació vs. 2013	Variació vs. press.
20. Lloguers i cànon	246.513,23	334.285,81	306.364,29	+24%	-8%
Terrenys, béns naturals i edificis	189.669,85	277.385,81	246.075,94	+30	-11%
Cànon de programari	56.843,38	56.900,00	60.288,35	+6	+6%
21. Conservació i reparació	352.569,46	667.172,81	710.361,04	+101%	+6%
Terrenys, béns naturals i edifici	6.440,41	4.000,00	6.822,85	+6%	+71%
Equips de procés de dades	221.648,35	223.923,03	227.097,24	+2%	+1%
Aplicacions informàtiques	92.035,81	391.921,51	438.494,39	+376%	+12%
Immobilitzat material	32.444,89	47.328,27	37.946,56	+17%	-20%
22. Material, submin. et al.	1.807.676,46	4.513.155,49	3.439.450,73	+90%	-24%
Material ordinari no inventariable	4.905,20	22.075,97	14.013,13	+186%	-37%
Premsa, revistes, llibres...	3.513,54	5.382,53	1.738,30	-51%	-68%
Aigua i energia	250.214,23	275.489,42	261.110,22	+4%	-5%
Altres subministraments	6.984,82	2.078.473,58	1.305.311,39		-37%
Despeses postals, missat. i altres	2.957,55	44.809,97	38.168,69		-15%
Connectivitat adq. a CTTI	1.158,31	1.000,00	993,26	-14%	-1%
Telecomunic. adq. a altres	1.035.157,38	993.844,17	1.026.760,92	-1%	+3%
Despeses d'assegurances	11.812,39	17.145,23	15.592,09	+32%	-9%
Tributs	253,73	7.784,50	14.480,16	%	+86%
Atencions protocol·làries i repr...	258,16	4.000,00	153,71	-40%	-96%
Publicitat, difusió i campanyes...	1.238,00	3.000,00	1.137,48	-8%	-62%
Organització de reunions, conf...	6.268,31	13.440,68	16.177,17	+158%	+20%
Public. i edictes diaris oficials	630,00	3.278,88	4.814,50	+664%	+47%
Premis	450,00	450,00	450,00		
Formació del personal propi	14.076,95	18.121,89	43.833,35	+211%	+142%
Serveis bancaris	566,72	4.241,61	3.361,68	+493%	-21%
Altres despeses diverses	3.999,19	11.213,21	7.364,46	+84%	-34%
Neteja i sanejament	17.612,99	30.863,19	27.902,33	+58%	-10%
Estudis i dictàmens	1.500,00	8.225,50	8.092,40	+439%	-2%
Intèrprets i traductors		500,00			
Custòdia, dipòsit... (GEPA)		70.990,37	44.165,00		-38%
Auditories i control fons europeus	5.950,00	18.456,43	5.872,48	-1%	-68%
Treballs tècnics	299.203,91	717.892,15	418.823,76	+40%	-42%
Serveis de formació			6.760,00		
Serveis informàtics	138.965,08	162.476,21	172.374,25	+6%	+24%
23. Dietes, locomoció i trasllats	30.935,76	57.765,29	43.532,38	+41%	-25%
24. Despeses de publicacions	10.963,95	8.000,00	1.183,47	-89%	-85%
Total	2.448.658,86	5.580.379,40	4.500.891,91	+84%	-19%

8.7. Altres despeses corrents

Dins d'aquest apartat s'inclouen les despeses financeres, ocasionades per la pòlissa de crèdit de La Caixa i per les diferències de canvi, i les transferències corrents, per les beques.

Concepte	Liquidació 2013	Pressupost 2014	Liquidació 2014	Variació vs. 2013	Variació vs. press.
Despeses financeres	10.223,07	21.446,00	13.757,93	+35%	-36%
Interessos d'operacions en tresoreria	6.977,70	16.500,00	6.094,40	-13%	-63%
Despeses d'emissió, modif. i cancel. pòlissa	3.138,57	4.885,00	595,83	-81%	-88%
Altres despeses financeres	106,80	61,00	7.067,70		
Transferències corrents	34.185,00	41.000,00	31.297,59	-8%	-24%
A famílies (beques per a coop. educativa)	34.185,00	41.000,00	31.297,59	-8%	-24%
Total	44.408,07	62.446,00	45.055,52	+1%	-28%

8.8. Estat de la liquidació

L'estat de la liquidació resultant és el següent:

Concepte	Drets reconeguts nets	Obligacions reconegudes netes	Imports
1. Operacions no financeres (cap. 1 a 7)	7.594.214,20	7.268.788,56	325.425,64
Operacions corrents (cap. 1 a 5)	7.570.381,53	6.991.087,80	579.293,73
Operacions de capital (cap. 6 i 7)	23.832,67	277.700,76	-253.868,09
2. Operacions amb actius financers (cap. 8)	371.439,88		371.439,88
3. Operacions comercials			0,00
I. Resultat pressupostari de l'exercici (1+2+3)	7.965.654,08	7.268.788,56	696.865,52
II. Variació neta de passius financers (cap. 9)		165.670,30	-165.670,30
III. Saldo pressupostari de l'exercici (I+II)	7.965.654,08	7.434.458,86	531.195,22
4. Crèdits gastats finançats amb romanent de tresoreria			502.967,70
5. Desviacions de finançament positives per recursos de l'exercici amb despeses amb finançament afectat			916.104,47
6. Desviacions de finançament negatives en despeses amb finançament afectat			0,00
IV. Superàvit o dèficit de finançament de l'exercici (III+4-5+6)			118.058,45

9. Aplicació de resultats

El pressupost de 2014 s'ha executat majoritàriament tal com estava previst a excepció de:

1. S'han rebut 205.860 € addicionals de la SUR per als programes d'e-Administració i de Millora i Innovació en la Formació (MIF) i el projecte col·laboratori interuniversitari de recursos d'aprenentatge en xarxa (CIRAX).
2. S'han traspasat a ingressos de capital 76.679,32 € de la subvenció regular (913.059,67 €) rebuda de la DGR per sufragar les despeses generals de funcionament.
3. Part dels romanents pressupostats del Programa de serveis consorciats per a aquest exercici no han estat executats (359.955,31 € de 686.866,16 €).

Els ingressos pressupostaris liquidats han estat de 7.965.654,08 € i les despeses de 7.434.458,86 € que han originat un saldo pressupostari de 531.195,22 €.

Els ingressos i les despeses reconeguts en el compte de pèrdues i guanys han estat 9.085.474,30 € i 9.109.674,30 €, respectivament, un +87% i un +82% comparativament amb l'exercici anterior, que han generat un resultat comptable de -24.200 € que compensa el romanent del CBUC de l'exercici 2013 per a la càrrega del GEPA.

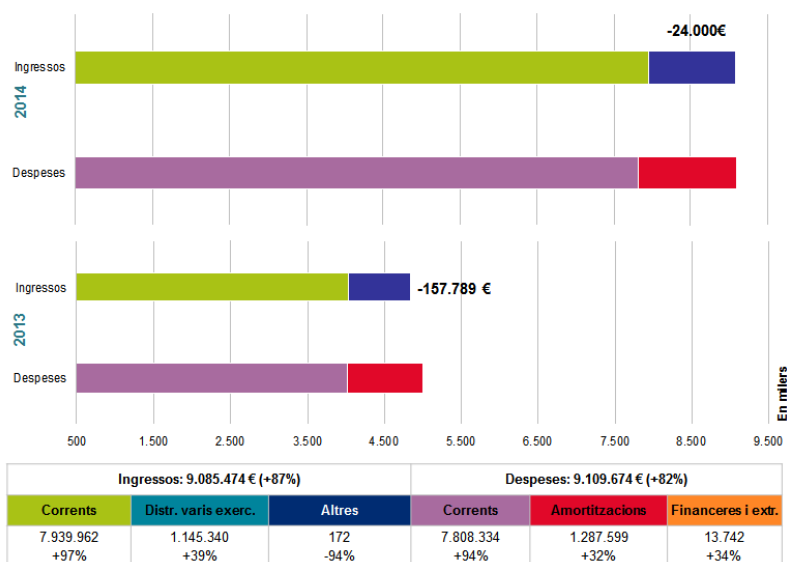


Figura 3. Resultat de l'exercici

Els 5.021.637,45 € d'ingressos per facturació de serveis en el compte de pèrdues i guanys són el resultat dels 4.685.024,63 € ingressats aquest exercici, als quals cal sumar-hi els 12.000 € d'ingressos anticipats del CESCO de l'exercici 2013 i els 1.690.877,68 € del CBUC i restar-li l'1.366.264,88 € d'ingressos anticipats d'aquest exercici, tots provinents de la facturació del servei de la BDC centralitzada.

Els 2.918.324,62 € de subvencions rebudes per finançar despeses de l'exercici en el compte de pèrdues i guanys són el resultat dels 2.885.168,96 € rebuts com a transferències corrents aquest exercici als quals cal sumar-hi els 675.915,82 € de la BDC, els 278.812,34 € del Programa de serveis consorciats, els 141.059,00 € de projectes europeus i els 22.997,85 € del projecte CIRAX, i restar-li els 916.104,47 € de despeses a incórrer a l'exercici 2015 a càrrec d'aquest exercici i els 169.524,88 € de despeses anticipades de la BDC en el 2014 per al 2015.

Els 5.331.895,66 € de despeses de gestió ordinària en el compte de pèrdues i guanys són el resultat dels 4.500.891,91 € de despeses en béns i serveis d'aquest exercici, als quals cal sumar-li els 2.366.793,50 € de despeses anticipades del CBUC de l'exercici 2013 i restar-li l'1.535.789,75 € de despeses anticipades d'aquest exercici, desglossats en 1.183.695,59 € de la BDC centralitzada, 80.511,29 € de la BDC descentralitzada i 271.582,87 € de diversos manteniments d'aplicacions bibliotecàries.

S'ha inclòs a l'annex II el càlcul del romanent de tresoreria d'acord amb els criteris d'Intervenció General. L'excés de finançament afectat és d'1.712.857,77 € dels quals es consideren finalistes 1.544.863,86 € del Programa de serveis consorciats, 85.158,77 € dels projectes europeus i 82.835,14 € per a retornar el crèdit del Ministeri. Així doncs, el romanent de tresoreria no afectat de l'exercici 2014 és de 8.009,19 € que podran ser destinats, si Intervenció General ho autoritza, a compensar en part el retorn d'una part de la paga retallada de l'exercici 2012 (Acord GOV/33/2015, de 10 de març).

10. Ingressos i despeses per centre de cost

Els ingressos i despeses imputades a cada centre de cost figuren a la taula de la pàgina següent, on els centres de cost són els següents:

- **SG:** Serveis generals.
- **CCF:** Càlcul científic (supercomputació, disseny de fàrmacs, projectes NUMEXAS i GENIUS...).
- **COM:** Comunicacions (Anella Científica i CATNIX).
- **SBB:** Serveis bibliotecaris (CCUC, GEPA, BDC centralitzada, Millenium, projecte CIRAX...).
- **IAP:** Infraestructura al núvol, aplicacions i projectes (IDX, RECERCAT, RACO, MDC, MDX, PADICAT, SAP-FICO, projecte DC4Cities, portal MIF...).
- **AUC:** e-Administració (e-Arxiu, e-Logs, e-Registre, e-Signatura, e-Vot, PCCD, SCD...), gestor documental, plataforma GESINTER...
- **GCC:** Gestió de compres conjuntes (BDC descentralitzada, electricitat, gas...) i consorciació de serveis (telecomunicacions, impressió i reprografia...).

Els expedients de la Biblioteca Digital de Catalunya descentralitzada, amb un import de 849.581,88 € que consta al centre de cost GCC, que han estat negociats, licitats i adjudicats amb pressupost del 2014 però que no finalitzaran la seva execució fins l'any 2015, són:

- Exp. 14/21, American Chemical Society (ACS), 37.611,63 €.
- Exp. 14/27, ScienceDirect d'Elsevier, 554.136,49 €.
- Exp. 14/29, Informa Healthcare, 78.455,80 €.
- Exp. 14/30, Springer, 80.092,50 €.
- Exp. 14/32, Oxford Journals, 2.246,88 €.
- Exp. 14/34, Sage, 27.254,03 €.
- Exp. 14/35, Wiley Online Library, 69.784,55 €.

	SG	CCF	COM	SBB	IAP	AUC	GCC	Altres	Total
Ingressos corrents	952.994	410.231	1.625.840	2.488.040	516.479	479.917	1.440.751	111.000	8.025.251
Consoiciats		89.475	307.717	1.337.505	46.719	355.935			2.137.351
Associats		4.590	60.373	550.246	88.431				703.640
Usuaris externs	188	54.235	1.130.981	485.175	169.832	3.811			1.844.222
GENCAT: SUR	887.350	150.000		52.987	84.868	116.160	1.269.399	111.000	2.671.763
GENCAT: Salut			125.000						125.000
GENCAT: Cultura				31.200					31.200
Romanents	59.786	75.871	1.769	30.927	111.153	4.011	171.352		454.869
Altres subvencions	5.670	36.060			15.476				57.206
Despeses corrents	1.070.153	492.564	1.446.415	2.350.400	489.235	440.320	591.001	111.000	6.991.088
Personal	549.806	200.571	216.781	634.141	275.871	146.740	309.848	109.577	2.443.335
Productes-e				1.201.122			106.824		1.307.946
Serv. inf. i teleco.	12.211	177	1.072.113	28.429	371	86.828			1.200.128
Conservació i rep.	30.416	95.656	86.070	285.248	115.648	97.324			710.361
Lloguers i cànons	255.076	44.665	1.578	3.630	488	928			306.364
Aigua i energia	20.843	136.271	37.442	35.209	27.405	3.941			261.110
Treballs tècnics	81.751	1.104	350	25.651	48.817	103.491	171.072	552	432.789
Altres despeses	120.051	14.120	32.080	136.970	20.637	1.068	3.257	871	329.055
GENCAT: SUR	52.023	66.072	119.486	95	80.476	53.288			371.440
Romanents	30.694						17.405		48.099
Altres	23.833								23.833
Ingressos/desp. capital	106.549	66.072	119.486	95	80.476	53.288	17.405	0	443.371
Inversions reals	106.549	402	19.486	95	80.476	53.288	17.405		277.701
Retorn crèdit		65.670	100.000						165.670
Saldo	-117.160	-82.333	179.425	137.640	27.244	39.597	849.750	0	1.034.163
Romanents finalistes				-33.663		-32.860	-849.582		-916.104
Superàvit/dèficit finançament	-117.160	-82.333	179.425	103.977	27.244	6.737	168	0	118.058
Dotació per a amortitzacions		-67.258	-75.000						-142.258
Resultat comptable									-24.200

Les altres despeses finançades a càrrec d'aquest exercici i que no finalitzaran fins l'any 2015 són:

- Exp. 14/12, consorciació del gestor documental per AGTIC, 32.860,00 €.
- Exp. 14/24, càrrega C17 del GEPA, 15.077,52 €.
- Romanent del projecte CIRAX, 18.585,07 €.

En forma gràfica:

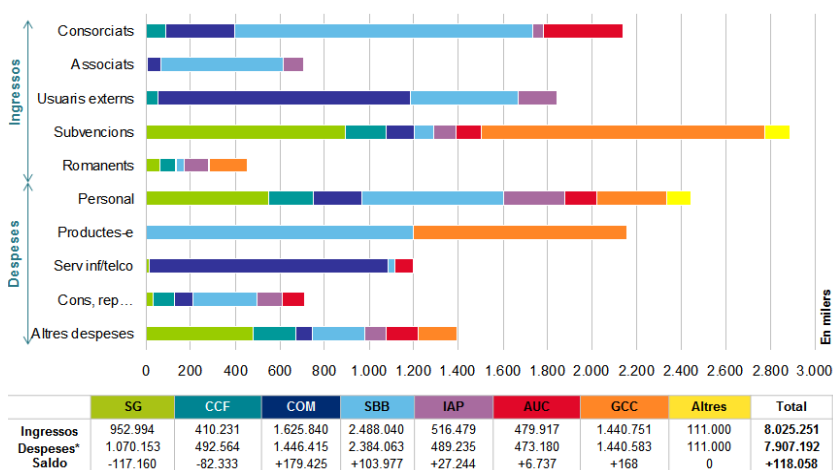


Figura 4. Ingressos i despeses corrents per centre de cost

Els ingressos per facturació de les 20 entitats més significatives han estat els següents:

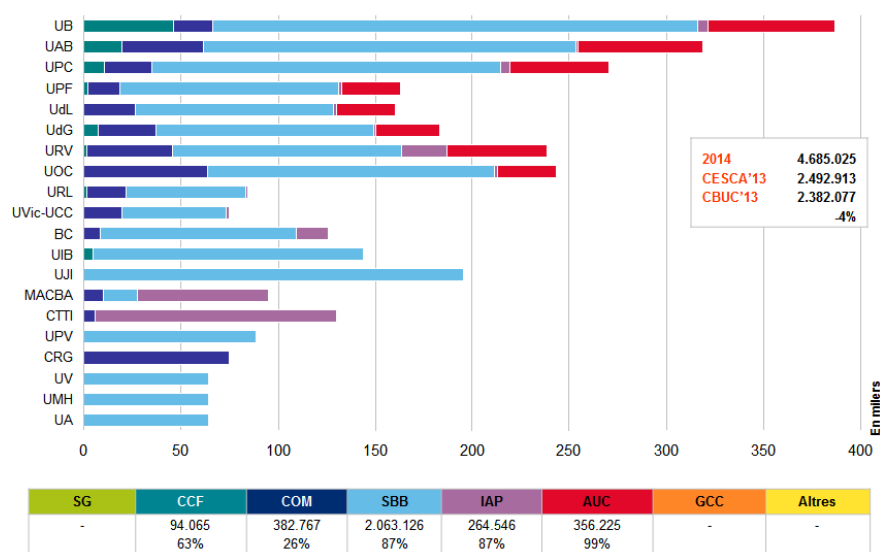


Figura 5. Facturació per centre de cost a les 20 entitats més significatives

La gestió de compres conjuntes i consorciació de serveis es pot subdividir en tres grups: les compres conjuntes per a la Biblioteca Digital de Catalunya descentralitzada (BDCd), la consorciació de serveis TIC (telecomunicacions, impressió i reprografia, lloc de treball...) i les altres compres conjuntes (electricitat, gas, neteja...).

	BDCd	TIC	Altres	GCC
Ingressos corrents	1.053.181	249.937	137.632	1.440.751
GENCAT: SUR	1.053.181	106.330	109.888	1.269.399
Romanents		143.607	27.744	171.352
Despeses corrents	203.599	246.512	140.889	591.001
Personal	96.776	103.185	109.888	309.848
Productes-e	106.824			106.824
Treballs tècnics		143.328	27.744	171.072
Altres despeses			3.257	3.257
Romanents		15.376	2.029	17.405
Ingressos/desp. capital	0	15.376	2.029	17.405
Inversions reals		15.376	2.029	17.405
Saldo	849.582	3.425	-3.257	849.750
Romanents finalistes	-849.582			-849.582
Superàvit/dèficit finançament	0	3.425	-3.257	168

11. Ingressos i despeses per programes i projectes

En aquest apartat es descriuen els ingressos i les despeses per diversos programes i projectes: el Programa de serveis consorciats, el de Millora i Innovació en la Formació (MIF), els equipaments CATNIX i GEPA, i els projectes CIRAX i Videoblog.

11.1. Programa de serveis consorciats

Les despeses imputades al Programa de serveis consorciats han estat de 326.910,85 € desglossades com segueix:

Concepte	Exercici 2013	Exercici 2014	Variació
Despeses corrents	172.466,16	278.812,34	+62%
Treballs tècnics	160.215,01	230.399,80	+44%
• Assessorament jurídic (Manubens, Astrea, DOS, Tornos...)	11.250,00	74.636,44	+563%
• Consorciació de les telecomunicacions	34.400,00	35.143,22	+2%
• Consorciació del servei d'impressió i reprografia	24.560,00	33.010,00	+34%
• Consorciació del CPD	24.000,00	17.800,00	-26%
• Consorciació del servei del lloc de treball		9.000,00	
• Portal de la Recerca de Catalunya		21.000,00	
• Consorciació de l'aplicatiu SAP-FICO	32.350,00		-100%
• Elaboració d'un mapa de processos de gestió a les universitats	17.990,00		-100%
• Assessorament per a la contractació d'energia elèctrica	10.000,00	4.500,00	-55%
• Assessorament per a la contractació de gas		14.250,00	
• Assessorament per a la contractació del servei de neteja		6.800,00	
• Adaptació de la marca, del web, del butlletí i la intranet al CSUC	4.117,60	2.701,39	-34%
• Altres treballs: selecció de personal, registre de marques...	1.547,41	11.558,75	+647%
Formació de personal propi		26.179,17	
Estudis i dictàmens		8.092,40	
Conservació i reparació de l'edifici, del programari...	4.861,23	6.810,16	+40%
Dietes, locomoció i trasllats	4.815,92	3.106,51	-35%
Material ordinari no inventariable	1.980,00	2.144,24	+8%
Neteja de l'edifici per la reforma		1.196,00	
Publicitat, difusió i campanyes institucionals	39,00	652,86	
Publicacions i edictes als diaris oficials	270,00	200,00	-26%
Organització de reunions, conferències i cursos		31,20	
Serveis informàtics	160,00		-100%
Despeses de publicacions	125,00		-100%
Inversions reals	82.467,23	48.098,51	-42%
• Reformes Nexus i Annexus		25.694,13	
• Virtualització d'aplicacions		13.346,30	
• Mobiliari i equipament per a les noves àrees d'activitat		9.058,08	
Despesa total del Programa de serveis consorciats	254.933,39	326.910,85	+28%

Així doncs, no s'han usat 359.955,31 € dels 686.866,16 € pressupostats, els quals s'incorporaran als romanents ja previstos per a l'exercici 2015 (1.184.908,55 €) per incrementar aquests fins a 1.544.863,86 €.

11.2. Programa de Millora i Innovació en la Formació (MIF)

El conveni de data 12 de novembre de 2014 amb la SUR per al finançament del desenvolupament d'un espai virtual per a la formació inicial de mestres (portal MIF) i del disseny i direcció d'un programa formatiu per al desenvolupament professional dels mestres ha aportat un ingrés de 52.700 € per sufragar les despeses següents:

Concepte	Exercici 2014
Disseny i direcció del programa	20.533,16
Personal laboral: Eduard Vallory, des del 15-09	16.158,89
Seguretat Social: ídem	4.206,81
Despeses d'assegurança d'accidents	16,46
Treballs tècnics (gestió de la nòmina)	151,00
Desenvolupament del portal	28.434,92
Personal laboral (190 h. desenvolupament + 71 h. operació)	5.449,82
Conservació, reparació i manteniment	
• Ampliació memòria del clúster per al portal	11.160,07
• Imatges WordPress per al portal	48,93
Treballs tècnics (disseny del portal)	11.761,20
Serveis informàtics: domini <i>mif.cat</i>	14,90
Despeses indirectes	3.731,92
Total despeses	52.700,00

11.3. CATNIX

La gestió del Punt Neutre d'Internet de Catalunya (CATNIX) ha generat uns ingressos de 171.028,61 € que han sufragat les despeses ocasionades per aquest servei:

Concepte	Exercici 2013	Exercici 2014	Variació
Despeses directes	127.516,62	140.044,40	+10%
Personal laboral	41.392,98	40.098,06	-3%
Lloguers i cànons de programari	375,28	1.577,91	+320%
Conservació, reparació i mant. d'equips per a procés de dades	9.379,06	9.802,92	+5%
Conservació, reparació i mant. d'altre immobilitzat material	638,64		
Aigua i energia	13.755,77	37.441,69	+172%
Comunicacions mitj. serveis de veu i dades adq. a altres entitats	14.080,40	17.062,34	+21%
Organització de reunions, conferències i cursos	784,00	801,60	+2%
Formació del personal propi	70,00		
Despeses de serveis bancaris	21,00		
Inscripció com a soci a organismes de caràcter associatiu	4.000,00	4.000,00	

Concepte	Exercici 2013	Exercici 2014	Variació
Treballs tècnics	128,45	128,45	
Serveis informàtics realitzats per altres entitats	13.667,04	12.388,30	-9%
Dietes, locomoció i trasllats	2.872,50	2.747,58	-4%
Inversions	26.351,50	13.995,55	-47%
Despeses indirectes	41.640,32	30.984,21	-26%
Despesa total	169.156,94	171.028,61	+1%

Encara que sembli que l'increment de la despesa d'electricitat ha estat significatiu, d'un 172%, en realitat no ha estat així, ja que a l'exercici 2013 es van incorporar els ingressos de l'equipament allotjat al CATNIX però erròniament no es va imputar el cost d'ús d'energia.

11.4. Equipament GEPA

Els ingressos i les despeses ocasionats per la gestió de l'equipament GEPA han estat:

Concepte	Exercici 2013*	Exercici 2014	Variació
Ingressos	206.515,02	195.771,19	-5%
Quota ordinària universitats	48.450,01	46.296,71	-5%
Quota extraordinària universitats	50.000,01	47.777,76	-5%
Departament d'Economia i Coneixement	48.450,00	46.296,72	-4%
Departament de Cultura	21.500,00	31.200,00	+45%
Romanents exercicis anteriors	38.115,00	24.200,00	-37%
Despeses	196.542,38	142.844,18	-27%
Personal laboral	34.742,30	34.742,31	
Seguretat Social	9.786,91	11.935,32	+22%
Conservació, rep. i mant. de terrenys, béns naturals, edificis...		1.074,87	
Conservació, reparació i mant. d'altre immobilitzat material	17.949,51	11.391,60	-37%
Material ordinari no inventariable	553,89	382,60	-31%
Aigua i energia	24.588,70	22.734,27	-8%
Despeses postals, missatgeria i altres similars	1.791,15		-100%
Comunicacions mitj. serveis de veu i dades adq. a altres ent.		2.072,97	
Despeses d'assegurances	1.736,38	1.507,33	-13%
Tributs	6.686,56	7.550,30	+13%
Formació de personal propi		100,00	
Despeses de serveis bancaris		0,37	
Altres despeses diverses	1.672,22		-100%
Neteja i sanejament	3.567,12	3.893,84	+9%
Custòdia, dipòsit, emmagatzematge i destrucció	62.315,00	44.165,00	-29%
Dietes, locomoció i trasllats	1.321,82	1.198,40	-9%

Concepte	Exercici 2013*	Exercici 2014	Variació
Inversió en maquinària, instal·lacions i utilitatge	9.266,18		
Inversió en equips de procés de dades		95,00	
Inversió en altre immobilitzat material	20.564,64		
Despeses indirectes	9.972,64	37.849,49	+280%
Percentatge de les despeses indirectes sobre les directes	5%	26%	
Saldo (romanent de tresoreria)		15.077,52	

*Despesa executada pel CBUC.

Si es descompta el romanent incorporat a càrrec del pressupost del CBUC del 2013 (24.200 €), llavors les despeses indirectes es reduïren a 13.649,49 € i serien d'un 10% sobre les directes.

11.5. Projecte CIRAX

Les despeses imputades al projecte de Col·laboratori interuniversitari de recursos d'aprenentatge en xarxa (CIRAX) han estat de 41.412,78 € desglossades com segueix:

Concepte	Exercici 2013*	Exercici 2014	Variació
Cooperació educativa	1.361,67	8.445,00	+520%
Personal laboral	7.216,09	1.341,94	-81%
Seguretat Social	1.535,77	850,16	-45%
Treballs tècnics	19.847,90	3.319,80	-83%
• Elaboració qüestionaris portal Matesquizzes		2.942,00	
• Aportació a la UB/UAB per als convenis de cooperació educativa		305,20	
• Traducció		72,60	
Serveis informàtics		11.704,92	
Llicències de programari: Adaptive Quizzes (Math for More)		3.630,00	
Serveis de formació			
• Desenvolupament de qüestionaris interactius (Marc Guinjoan)		4.500,00	
Altres despeses diverses		1.917,90	
• Inscripció Teresa Sancho a CSEDU		875,00	
• Presentació a Frontiers in Educations (Ma. Rosa Estela-Carbonell)		1.042,90	
Dietes, locomoció i trasllats		81,50	
Organització de reunions, conferències i cursos	1.286,35	51,48	-96%
Inversions	928,00		-100%
Despeses indirectes	4.826,37	5.570,08	+12%
Despesa del CIRAX	37.002,15	41.412,78	+12%
Ingressos del CIRAX: subvenció de la SUR	60.000,00	37.000,00	-38%
Romanent de tresoreria	22.997,85	18.585,07	

*Despesa executada pel CBUC.

11.6. Projecte Videoblog

Les despeses imputades al projecte Videoblog de la Secretaria d'Universitats i Recerca per assolir una major projecció de la recerca que es porta a terme a Catalunya han estat de 25.500 € desglossades com segueix:

Concepte	Exercici 2014
Personal laboral (Lluís Feliu)	17.585,75
Seguretat Social	6.284,72
Indemnitzacions	541,09
Material ordinari no inventariable: càmera Sony	448,98
Despeses indirectes	639,46
Despesa del Videoblog	25.500,00

12. Evolució dels recursos econòmics

L'evolució dels ingressos i de les despeses d'aquests cinc últims anys ha estat la següent:

	2010	2011	2012	2013	2014
Ingressos	6.534.313	5.672.447	4.042.902	5.202.069	7.965.654
	+76%	-13%	-29%	+29%	+53%
Generalitat de Catalunya	1.106.981	2.404.142	1.363.137	2.497.470	3.212.718
• SUR	669.250	2.103.714	1.072.885	2.096.913	3.043.203
• Salut	125.000	125.000	106.250	125.000	125.000
• DGTSI	130.000	58.000	37.000		
• Cultura*	120.396	58.000	88.070	17.908	31.200
• Altres serveis facturats**	62.335	59.428	58.932	257.649	13.315
Altres consorciats	2.256.736	1.338.405	960.114	928.326	2.146.122
Associats					739.700
MICINN (ICTS)	964.178	65.694	16.993	1.637	
En préstec	625.000				
Altres ingressos	1.581.418	1.864.206	1.702.659	1.774.636	1.867.115
Despeses corrents	3.494.145	3.785.998	3.746.331	4.030.201	6.991.088
	+8%	+8%	-1%	+8%	+73%
Personal laboral	1.409.587	1.434.634	1.304.425	1.537.135	2.443.335
Productes-e (BDC)					1.307.946
Serv. informàtics i teleco.	1.135.289	1.206.627	1.259.196	1.175.281	1.200.128
Conservació i reparació	222.776	203.906	334.446	352.569	710.361
Lloguers i cànons	252.530	386.892	331.211	246.513	306.364
Aigua i energia	200.354	252.007	213.010	250.214	261.110
Consultoria i altres treballs	78.761	113.104	118.082	306.654	432.789

	2010	2011	2012	2013	2014
Altres despeses corrents	194.849	188.827	185.960	161.835	329.055
Inversions i retorn préstec	3.017.954	286.591	676.915	493.035	443.371
	+517%	-91%	+136%	-27%	-10%
Administració electrònica	972.059	7.499	150.116	185.831	53.288
Càlcul Científic	1.175.046	75.462	201.495	156.949	66.072
Comunicacions	749.437	68.374	194.708	74.772	119.486
Infraestructura al núvol	100.319	132.498	9.243	28.632	80.476
Altres inversions	21.093	2.758	121.353	46.851	124.049

*Fins al 2013, inclou també la facturació a través de l'ICIC/ICEC.

**Fins al 2013, inclou també la facturació al CTTI, CatSalut i ACCIÓ.

En forma de gràfica:

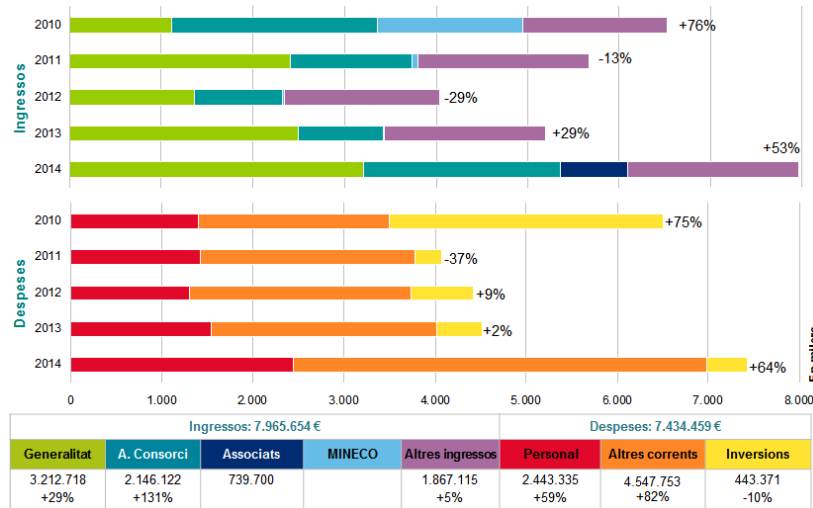


Figura 6. L'evolució dels comptes

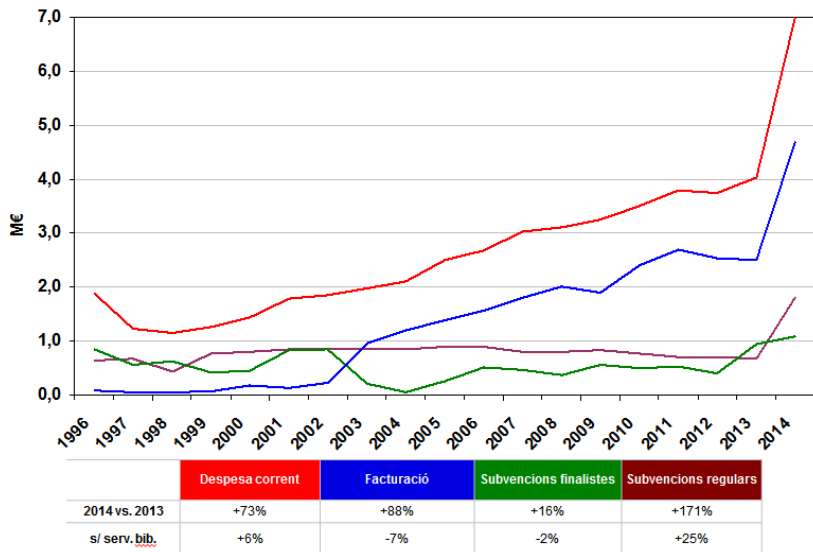


Figura 7. L'evolució dels ingressos i la despesa corrent

Si es consideren només els ingressos i les despeses corrents, aquest exercici ha augmentat considerablement la facturació, les subvencions i la despesa corrent com a fruit de l'absorció del CBUC: 88%, 81% i 73%, respectivament (vegeu la figura 7). Si no es considera l'activitat provinent dels serveis bibliotecaris, llavors la despesa corrent i la subvenció regular han augmentat en un 6% i un 25%, respectivament, mentre que la facturació i les subvencions finalistes han disminuït en un 7% i un 2%, respectivament.

El percentatge de la despesa corrent coberta per ingressos de serveis prestats (ja sigui per facturació o per subvencions finalistes) és d'un 74%. Les pròpies institucions consorciades cobreixen el 66% dels ingressos corrents que el CSUC rep.

Per acabar, també cal destacar que els ingressos facturats per empleat a temps complet, els ingressos corrents (incloent les transferències corrents) i el total d'ingressos (incloent també les transferències de capital) s'han incrementat en un 27%, 25% i 4%, respectivament, tal com es pot observar a la figura 8. El cost mitjà per empleat ha passat de 40.085 a 42.248 €.

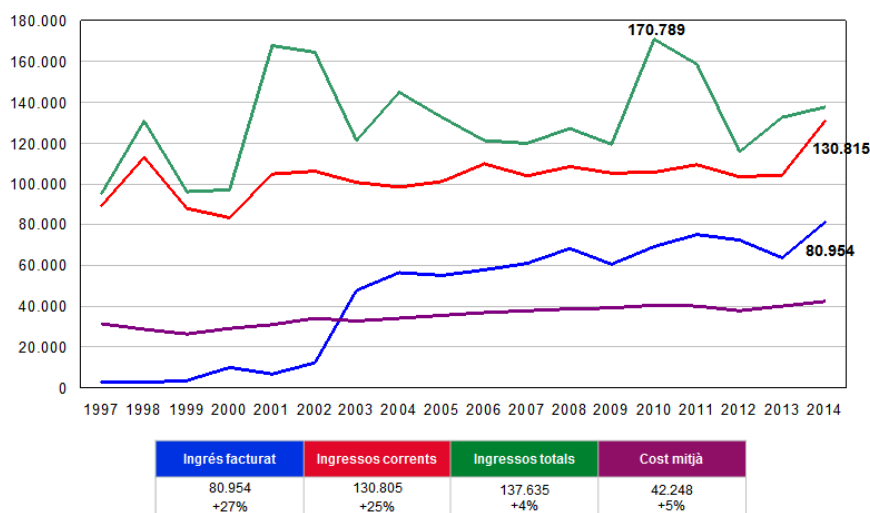


Figura 8. L'evolució dels ingressos i el cost mitjà per empleat

Annex I.

Comptes anuals

Compte del resultat econòmic patrimonial			
	Notes	2013	2014
2. Transferències i subvencions rebudes	8.1	2.367.254,82	4.063.665,05
a) De l'exercici		1.544.659,83	2.918.324,62
a.1) Subvencions rebudes per finançar despeses de l'exercici		1.544.659,83	2.918.324,62
a.2) Transferències			
a.3) Subv. reb. per canc. passius que no suposen finanç. específic d'un element patri.			
b) Imputació de subvencions per l'immobilitzat no financer		822.594,99	1.145.340,43
c) Imputació de subvencions per actius corrents i altres			
3. Vendes netes i prestacions de serveis	8.2	2.480.913,10	5.021.637,45
a) Vendes netes			
b) Prestacions de serveis		2.480.913,10	5.021.637,45
4. Variació d'existències de prod. acab. i en curs de fab. i deteriorament de valor		0,00	0,00
5. Treballs realitzats per l'entitat per al seu immobilitzat		0,00	0,00
6. Altres ingressos de gestió ordinària		0,00	0,00
7. Excessos de provisions		0,00	0,00
A) Total ingressos de gestió ordinària		4.848.167,92	9.085.302,50
8. Despeses de personal	8.5	-1.537.134,54	-2.445.140,37
a) Sous, salaris i assimilats		-1.191.700,67	-1.876.159,93
b) Càrregues socials		-345.433,87	-568.980,44
9. Transferències i subvencions concedides	8.7	-34.185,00	-31.297,59
10. Aprovisionaments		0,00	0,00
a) Consum de mercaderies i altres aprovisionaments			
b) Deteriorament de valor de merc., mat. prim. i altres aprovisionaments			
11. Altres despeses de gestió ordinària	8.6	-2.448.658,86	-5.331.895,66
a) Subministraments i serveis exteriors		-2.448.405,13	-5.317.415,50
b) Tributs		-253,73	-14.480,16
c) Altres			
12. Amortització de l'immobilitzat	6	-978.844,99	-1.287.598,88
B) Total despeses de gestió ordinària		-4.998.823,39	-9.095.932,50
I. Resultat (estalvi o desestalvi) de la gestió ordinària (A+B)	9	-150.655,47	-10.630,00
13. Deteriorament i resultat per alienació d'immob. no finan. i actius en estat de venda		2.704,86	-0,01
a) Deterioraments de valor			
b) Baixes i alienacions		2.704,86	-0,01
c) Imputació de subvenc. per l'immobilitzat no financer			
14. Altres partides no ordinàries		0,00	0,00
a) Ingressos			
b) Despeses			
II. Resultat de les operacions no financeres (I+13+14)		-147.950,61	-10.630,01
15. Ingressos financers	8.3	177,31	171,80
a) De participació en instruments de patrimoni		0,00	0,00
a.1) En entitats del grup, multigrup i associades			
a.2) En altres entitats			
b) De valors negociables i de crèdits de l'actiu immobilitzat		177,31	171,80
b.1) En entitats del grup, multigrup i associades			
b.2) Altres		177,31	171,80
16. Despeses financeres	8.7	-10.223,07	-6.820,29
a) Per deutes amb entitats del grup, multigrup i associades		-6.977,70	-6.094,40
b) Altres		-3.245,37	-725,89
17. Despeses financeres imputades l'actiu			
18. Variació del valor raonable en actius i passius financers		0,00	0,00
a) Derivats financers			
b) Altres actius i passius a valor raonable amb imputació a resultats			
c) Imputació al rtat. de l'exercici per actius financers disponibles per a la venda			
19. Diferències de canvi		207,20	-6.921,50
20. Deteriorament de valor, baixes i alienació d'actius i passius financers		0,00	0,00
a) D'entitats del grup, multigrup i associades			
b) Altres			
III. Resultat de les operacions financeres (15+16+17+18+19+20)		-9.838,56	-13.569,99
IV. Resultat (estalvi o desestalvi) net de l'exercici (II+III)	9	-157.789,17	-24.200,00

Balanç abreujat de l'exercici: Actiu			
	Notes	2013	2014
A) Actiu no corrent		1.906.189,02	1.071.992,57
I. Immobilitzat intangible	6.1	461.046,46	245.848,64
1. Inversió en recerca i desenvolupament			
2. Propietat industrial i intel·lectual			
3. Aplicacions informàtiques		461.046,46	245.848,64
4. Inversions sobre actius en règim d'arrendament financer o ceditos			
5. Altre immobilitzat intangible			
II. Immobilitzat material	6.2	1.444.885,08	825.511,76
1. Terrenys			
2. Construccions			
3. Infraestructures			
4. Bens del patrimoni històric			
5. Altre immobilitzat material		1.186.495,15	692.192,91
6. Immobilitzat en curs i bestretes		258.389,93	133.318,85
III. Inversions immobiliàries		0,00	0,00
1. Terrenys			
2. Construccions			
3. Inversions immobiliàries en curs i bestretes			
IV. Inver. financeres a llarg termini en entitats del grup, multigrup i associades		0,00	0,00
1. Inversions financeres en patrimoni d'entitats de dret públic			
2. Inversions financeres en patrimoni de societats mercantils			
3. Crèdits i valors representatius de deute			
4. Altres inversions			
V. Inversions financeres a llarg termini	6.3	257,48	632,17
1. Inversions financeres en patrimoni			
2. Crèdits i valors representatius de deute			
3. Derivats financers			
4. Altres inversions financers		257,48	632,17
B) Actiu corrent		3.541.286,04	6.865.594,91
I. Actius en estat de venda		0,00	0,00
II. Existències		0,00	0,00
1. Actius construïts o adquirits per a altres entitats			
2. Mercaderies i productes acabats			
3. Aprovisionaments i altres			
III. Deutors i altres comptes a cobrar	7.1	3.083.083,05	4.444.989,50
1. Deutors per operacions de gestió		973.756,36	1.918.225,63
2. Altres comptes a cobrar		1.200,00	19.756,51
3. Administracions públiques		2.108.126,69	2.507.007,36
IV. Inver. financeres a curt termini en entitats del grup, multigrup i associades		0,00	0,00
1. Inversions financeres en patrimoni de societats mercantils			
2. Crèdits i valors representatius de deute			
3. Altres inversions			
V. Inversions financeres a curt termini		0,00	0,00
1. Inversions financeres en patrimoni			
2. Crèdits i valors representatius de deute			
3. Derivats financers			
4. Altres inversions financeres			
VI. Ajustaments per periodificacions	6.6	17.303,04	1.542.477,10
VII. Efectiu i altres actius líquids equivalents	6.5	440.899,95	878.128,31
1. Altres actius líquids equivalents			
2. Tresoreria		440.899,95	878.128,31
Total actiu (A+B)		5.447.475,06	7.937.587,48

Balanç abreujat de l'exercici: Patrimoni net i passiu			
	Notes	2013	2014
A) PATRIMONI NET		3.739.317,09	2.790.052,85
I. Patrimoni aportat	6.4	157.789,17	0,00
II. Patrimoni generat		-157.789,17	45.083,96
1. Resultats d'exercicis anteriors			69.283,96
2. Resultat de l'exercici		-157.789,17	-24.200,00
III. Ajustaments per canvi de valor		0,00	0,00
1. Immobilitzat no financer			
2. Actius financers disponibles per a la venda			
3. Operacions de cobertura			
IV. Altres increments patrimonials pendents d'imputació a resultats	8.4	3.739.317,09	2.744.968,89
B) PASSIU NO CORRENT		175.446,76	95.551,61
I. Provisions a llarg termini	8.5	92.611,61	92.611,61
II. Deutes a llarg termini		0,00	2.940,00
1. Obligacions i altres valors negociables			
2. Deutes amb entitats de crèdit			
3. Derivats financers			
4. Altres deutes			2.940,00
III. Deutes amb entitats del grup, multigrup i associades a llarg termini	7.2	82.835,15	0,00
C) PASSIU CORRENT		1.532.711,21	5.051.983,02
I. Provisions a curt termini			
II. Deutes a curt termini	7.2	1.022,22	1.085.629,35
1. Obligacions i altres valors negociables			
2. Deutes amb entitats de crèdit			
3. Derivats financers			
4. Altres deutes		1.022,22	1.085.629,35
III. Deutes amb entitats del grup, multigrup i associades a curt termini		165.670,29	82.835,14
IV. Creditors i altres comptes a pagar	7.2	1.354.018,70	2.517.253,67
1. Creditors per operacions de gestió		709.797,94	2.011.638,10
2. Altres comptes a pagar		540.938,63	167.023,84
3. Administracions públiques		103.282,13	338.591,73
V. Ajustaments per periodificacions	6.6	12.000,00	1.366.264,86
Total patrimoni net i passiu (A+B+C)		5.447.475,06	7.937.587,48

Codi	Concepte	Avantprojecte CESCA	Modificacions CG31 i CG32	Pressupost definitiu	Drets/obligacions reconeguts/des
3190002	Encàrrecs de gestió de la Generalitat de Catalunya				13.314,69
	De la Universitat de Barcelona				386.761,30
	De la Universitat Autònoma de Barcelona				318.885,32
	De la Universitat Politècnica de Catalunya				270.737,03
	De la Universitat Pompeu Fabra				162.638,90
	De la Universitat de Lleida				160.170,52
	De la Universitat de Girona	1.500.000,00	1.203.627,02	2.703.627,02	183.547,93
	De la Universitat Rovira i Virgili				238.622,29
	De la Biblioteca de Catalunya				125.973,75
	De la Fundació I-CERCA				665,52
	Del Museu d'Art Contemporani de Barcelona (MACBA)				95.085,60
	Del Museu Nacional d'Art de Catalunya (MNAC)				19.702,56
	Encàrrecs de gestió d'altres entitats de dins del sector púb				1.245.341,31
	3190010	De la Universitat Oberta de Catalunya			
De la Universitat Ramon Llull					84.441,60
De la Universitat de Vic-Universitat Central de Catalunya					74.822,75
De la Fundació Catalana per a la Recerca i la Innovació (F					10.622,64
Del Consell Superior d'Investigacions Científiques (CSIC)					11.069,98
De la Universitat Internacional de Catalunya (UIC)		874.745,00	850.656,81	1.725.401,81	60.247,91
De la Universitat de les Illes Balears (UIB)					144.336,47
De la Universitat Jaume I (UJI)					196.322,33
De la Universitat d'Andorra (UdA)					13.721,76
De l'Institut de Cultura de Barcelona					25.891,37
Prestacions de serveis a altres entitats fora del sector púb					598.692,87
Capítol 3. Taxes, venda béns i serveis, i altres ingressos		2.374.745,00	2.054.283,83	4.429.028,83	4.685.024,63
4020028	Programes d'Universitats i Recerca (ICTS)	1.000,00	0,00	1.000,00	
4030009	D'altres entitats autònomes de l'Estat (CSIC)	36.060,00	0,00	36.060,00	36.060,00
4060005	Altres ingressos de la Seguretat Social	2.600,00	0,00	2.600,00	5.670,00 118%
4100001	De la Generalitat, per finançar despeses de funcionament	306.000,00	25.500,00	331.500,00	537.360,00 62%
4100007	Del Dept. d'Economia i Coneixement (SUR)	965.727,67	1.245.354,61	2.211.082,28	2.134.402,96 -3%
4100010	Del Departament de Cultura		31.200,00	31.200,00	31.200,00
4306080	Biblioteca de Catalunya		120.000,00	120.000,00	
4480001	D'altres entitats partic. sector públic de la Generalitat	106.250,00	20.750,00	127.000,00	125.000,00 -2%
4930009	Altres transferències corrents de la UE	177.615,00	-177.615,00	0,00	15.476,00
Capítol 4. Transferències corrents	1.595.252,67	1.265.189,61	2.860.442,28	2.885.168,96	1%
5200001	Interessos de comptes corrents	1,33	0,00	1,33	171,80
5210001	Altres interessos de dipòsit	1,00	1,00	2,00	
5340001	Altres ingressos financers				16,14
Capítol 5. Ingressos patrimonials	2,33	1,00	3,33	187,94	
7810001	De la Universitat de Vic-Universitat Central de Catalunya	0,00	22.085,99	22.085,99	22.085,99
7700001	D'empreses privades				1.746,68
Capítol 7. Transferències de capital	0,00	22.085,99	22.085,99	23.832,67	8%
8300007	Del Dept. d'Economia i Coneixement	255.000,00	39.760,56	294.760,56	371.439,88 26%
8700001	Romanents de tresoreria d'exercicis anteriors		923.679,01	923.679,01	
Capítol 8. Variació d'actius financers	255.000,00	963.439,57	1.218.439,57	371.439,88	-70%
Total ingressos pressupostaris		4.225.000,00	4.305.000,00	8.530.000,00	7.965.654,08 -7%
Saldo pressupostari de l'exercici					531.195,22
Crèdits gastats finançats amb romanents de tresoreria					502.967,70
Desviacions de finançament positives per recursos de l'exercici amb despeses amb finançament afectat					-916.104,47
Desviacions de finançament negatives en despeses amb finançament afectat					
Superàvit/dèficit de finançament de l'exercici					118.058,45
Dotació per provisió d'insolvències					
Dotació per a amortitzacions					-142.258,45
Diferència entre ingressos de capital i les inversions					
Resultat comptable					-24.200,00

① S'han rebut 205.860 € addicionals per al projecte CIRAX, el portal MIF i el programa d'e-Administració.

② De l'aportació de la SUR, s'han traspassat 76.679,32 € a capital.

③ Aportació per a la seva incorporació al Consorci.

④ 326.910,85 € de serveis consorciats, 141.059,00 € de projectes europeus, 22.997,85 € del CIRAX i 12.000 € d'hores computacionals.

⑤ Romanents finalistes: 849.581,88 € de la BDCd, 32.860,00 € del gestor documental, 18.585,07 € del CIRAX i 15.077,52 € del GEPA.

⑥ Dèficit originat per la càrrega del GEPA inclosa als romanents de l'exercici 2013 del CBUC (24.200 €).

Codi	Concepte	Avantprojecte	Modificacions CG31 i CG32	Pressupost definitiu	Drets/obligacions reconeguts/des	
1310001	Personal d'alta direcció i assimilat		74.358,65	74.358,65	81.031,65	9%
1320002	Personal laboral	1.280.200,00	603.705,23	1.883.905,23	1.794.587,19	-5%
1330001	Indemnitzacions del personal d'empreses públiques	3.340,00	541,09	3.881,09	541,09	-86%
1600001	Seguretat Social	391.740,00	174.885,08	566.625,08	568.980,44	7
Capítol 1.	Remuneracions del personal	1.675.280,00	853.490,05	2.528.770,05	2.445.140,37	-3% 8
2000002	Altres lloguers i cànon de terrenys, béns naturals, edificis	213.000,00	64.385,81	277.385,81	246.075,94	-11%
2020003	Lloguers i cànon de programari	56.900,00		56.900,00	60.288,35	6%
2100001	Conservació, reparació i mant. de terrenys, béns naturals,	2.000,00	2.000,00	4.000,00	6.822,85	71%
2120001	Conservació, reparació i mant. d'equips per a procés de d	210.000,00	13.923,03	223.923,03	227.097,24	1%
2120003	Manteniment d'aplicacions informàtiques	100.000,00	291.921,51	391.921,51	438.494,39	12%
2130001	Conservació, reparació i mant. d'altre immobilitzat materia	30.500,00	16.828,27	47.328,27	37.946,56	-20%
2200001	Material ordinari no inventariable	10.000,00	12.075,97	22.075,97	14.013,13	-37%
2200002	Prensa, revistes, llibres i altres publicacions	3.800,00	1.582,53	5.382,53	1.738,30	-68%
2210001	Aigua i energia	250.000,00	25.489,42	275.489,42	261.110,22	-5%
2210089	Altres subministraments (BDC)	5.000,00	2.073.473,58	2.078.473,58	1.305.311,39	-37%
2220001	Despeses postals, missatgeria i altres similars	4.600,00	40.209,97	44.809,97	38.168,69	-15%
2220002	Solucions de connectivitat de dades adquirides al CTTI	1.000,00		1.000,00	993,26	-1%
2220003	Comunicacions mitj. serveis de veu i dades adq. a altres e	985.000,00	8.844,17	993.844,17	1.026.760,92	3%
2240001	Despeses d'assegurances	12.950,00	4.195,23	17.145,23	15.592,09	-9%
2250001	Tributs	250,00	7.534,50	7.784,50	14.480,16	86%
2260002	Atencions protocolàries i representatives	4.000,00		4.000,00	153,71	-96%
2260003	Publicitat, difusió i campanyes institucionals	3.000,00		3.000,00	1.137,48	-62%
2260005	Organització de reunions, conferències i cursos	12.000,00	1.440,68	13.440,68	16.177,17	20%
2260007	Publicacions i edictes als diaris oficials		3.278,88	3.278,88	4.814,50	47%
2260010	Premis	450,00		450,00	450,00	
2260011	Formació del personal propi	15.000,00	3.121,89	18.121,89	43.833,35	142%
2260039	Despeses de serveis bancaris	1.200,00	3.041,61	4.241,61	3.361,68	-21%
2260089	Altres despeses diverses	4.000,00	7.213,21	11.213,21	7.364,46	-34%
2270001	Neteja i sanejament	19.000,00	11.863,19	30.863,19	27.902,33	-10%
2270005	Estudis i dictàmens		8.225,50	8.225,50	8.092,40	-2%
2270008	Intèrprets i traductors	500,00		500,00		
2270011	Custòdia, dipòsit, emmagatzematge i destrucció (GEPA)		70.990,37	70.990,37	44.165,00	-38%
2270012	Auditories i control de fons europeus	6.500,00	11.956,43	18.456,43	5.872,48	-68%
2270013	Treballs tècnics	82.000,00	635.892,15	717.892,15	418.823,76	-42%
2270014	Serveis de formació				6.760,00	
2280002	Serveis informàtics realitzats per altres entitats	143.000,00	19.476,21	162.476,21	172.374,25	6%
2300001	Dietes, locomoció i trasllats	43.125,00	14.640,29	57.765,29	43.532,38	-25%
2400001	Despeses de publicacions	19.500,00	-11.500,00	8.000,00	1.183,47	-85%
Capítol 2.	Despeses corrents de béns i serveis	2.238.275,00	3.342.104,40	5.580.379,40	4.500.891,91	-19% 9
3100001	Interessos d'operacions de tresoreria dels préstecs en eu	16.500,00		16.500,00	6.094,40	-63%
3120001	Emissió, modificació i cancel·lació dels préstecs en euros	4.885,00		4.885,00	595,83	-88%
3490001	Altres despeses financeres	60,00	1,00	61,00	7.067,70	
Capítol 3.	Despeses financeres	21.445,00	1,00	21.446,00	13.757,93	-36%
4800001	A famílies (beques per a cooperació educativa)	35.000,00	6.000,00	41.000,00	31.297,59	-24%
Capítol 4.	Transferències corrents	35.000,00	6.000,00	41.000,00	31.297,59	-24%
6100001	Inversions en edificis i altres construccions per compte propi		25.694,13	25.694,13	25.694,13	
6200001	Inversions en maquinària, instal·lacions i utilitatge		9.433,00	9.433,00	33.733,04	258%
6400001	Inversions en mobiliari i estris per compte propi	1.000,00	4.362,56	5.362,56	8.892,45	66%
6500001	Inversions en equips de procés de dades	67.000,00	-13.617,14	53.382,86	34.663,62	-35%
6500002	Inversions en telecomunicacions	66.283,73	-12.954,03	53.329,70	100.073,04	88%
6700001	Inversions en altre immobilitzat material		4.097,00	4.097,00		-100%
6800002	Inversions en aplicacions informàtiques	30.000,00	11.435,00	41.435,00	74.644,48	80%
Capítol 6.	Inversions reals	164.283,73	28.450,52	192.734,25	277.700,76	44% 10
9100001	Cancel·lació de préstecs en euros d'ens del sector públic	90.716,27	-90.716,27			
9120002	Reemborsament de préstecs d'altres adm. a llarg termini		165.670,30	165.670,30	165.670,30	
Capítol 9.	Variació de passius financers	90.716,27	74.954,03	165.670,30	165.670,30	0%
Total despeses pressupostàries		4.225.000,00	4.305.000,00	8.530.000,00	7.434.458,86	-13%

7 Inclou 1.805,44 € per al personal en cooperació educativa.

8 S'ha reduït 1/14 de la retribució del personal (137.419,14 €).

Les hores extres han estat 6.758,77 € i les de Supervisió i Seguiment del Servei 24x7, 18.037,56 €.

88.048,54 € han estat executats a càrrec dels projectes europeus.

9 278.812,34 € han estat executats a càrrec del Programa de serveis consorciats i 55.010,46 €, dels projectes europeus.

10 48.098,51 € han estat executats a càrrec del Programa de serveis consorciats.

A) Estat abreujat d'ingressos i despeses	2013	2014
A) Resultat del compte de pèrdues i guanys	-157.789,17	-24.200,00
Ingressos i despeses imputats directament al patrimoni net		
I. Per valoració d'instruments financers		
II. Per cobertures de fluxos d'efectiu		
III. Subvencions, donacions i llegats rebuts	1.107.862,77	395.272,56
IV. Per guanys i pèrdues actuàries i altres ajustos		
V. Per actius no corrents i passius vinculats, mantinguts per a la venda		
VI. Diferències de conversió		
VII. Efecte impositiu		
B) Subtotal ingressos i despeses (I+II+...+VII)	1.107.862,77	395.272,56
Transferències al compte de pèrdues i guanys		
VIII. Per valoració d'instruments financers		
IX. Per cobertures de fluxos d'efectiu		
X. Subvencions, donacions i llegats rebuts	-995.061,15	-1.588.209,62
XI. Per actius no corrents i passius vinculats, mantinguts per a la venda		
XII. Diferències de conversió		
XIII. Efecte impositiu		
C) Subtotal transferències (VIII+IX+...+XIII)	-995.061,15	-1.588.209,62
Total d'ingressos i despeses reconeguts (A+B+C)	-44.987,55	-1.217.137,06

B) Estat total de canvis en el patrimoni net	Fons social	Resultats d'exercicis anteriors	Resultat de l'exercici	Subvencions donacions i llegats rebuts	Total
A. Saldo, final de l'any 2012	-412.789,45	0,00	255.000,28	-3.626.515,47	-3.784.304,64
I. Ajustos per canvis de criteri 2012 i anteriors					
II. Ajustos per errors 2012 i anteriors					
B. Saldo ajustat, inici de l'any 2013	-412.789,45	0,00	255.000,28	-3.626.515,47	-3.784.304,64
I. Total ingressos i despeses reconeguts			157.789,17	-112.801,62	44.987,55
II. Operacions amb socis o propietaris					
1. Augments de capital					
2. (-) Reduccions de capital					
3. Altres operacions amb socis o propietaris					
III. Altres variacions del patrimoni net	255.000,28		-255.000,28		0,00
C. Saldo, final de l'any 2013	-157.789,17	0,00	157.789,17	-3.739.317,09	-3.739.317,09
I. Ajustos per canvis de criteri 2013					
II. Ajustos per errors 2013					
D. Saldo ajustat, inici de l'any 2014	-157.789,17	0,00	157.789,17	-3.739.317,09	-3.739.317,09
I. Total ingressos i despeses reconeguts			24.200,00	1.192.937,06	1.217.137,06
II. Operacions amb socis o propietaris					
1. Augments de capital					
2. (-) Reduccions de capital					
3. Altres operacions amb socis o propietaris					
III. Altres variacions del patrimoni net	157.789,17	-69.283,96	-157.789,17	-198.588,86	-267.872,82
E. Saldo, final de l'any 2014	0,00	-69.283,96	24.200,00	-2.744.968,89	-2.790.052,85

Annex II.

Càlcul del romanent de tresoreria

Concepte	2013	2014
1.(+) Fons líquids	440.135,21	-206.868,87
(+) Efectiu i altres actius líquids equivalents	440.899,95	878.128,31
(+) Fiances constituïdes a llarg termini	257,48	632,17
(-) Deutes a curt termini	1.022,22	1.085.629,35
2. (+) Drets pendents de cobrament	3.083.083,05	4.444.989,50
(+) Del pressupost corrent	2.108.126,69	2.507.007,36
(+) De pressupostos tancats		
(+) D'operacions no pressupostàries		
(+) D'operacions comercials	974.956,36	1.937.982,14
3. (-) Obligacions pendents de pagament	1.354.018,70	2.517.253,67
(+) Del pressupost corrent		
(+) De pressupostos tancats		
(+) D'operacions no pressupostàries		
(+) D'operacions comercials	1.354.018,70	2.517.253,67
4. (+) Partides pendents d'aplicació		
(-) Cobraments realitzats pendents d'aplicació definitiva		
(+) Pagaments realitzats pendents d'aplicació definitiva		
I. Romanent de tresoreria total (1+2-3+4)	2.169.199,56	1.720.866,96
II. Excés de finançament afectat	2.275.662,77	1.712.857,77
● Programa de serveis consorciats	1.871.774,71	1.544.863,86
● Projectes europeus (NUMEXAS, DC4Cities i Genius)	226.217,77	85.158,77
● Hores computacionals a usar l'exercici següent	12.000,00	
● Retorn del préstec del Ministeri (ICTS)	165.670,29	82.835,14
III. Saldos de dubtós cobrament		
IV. Romanent de tresoreria no afectat = (I-II-III)	-106.463,21	8.009,19

❶ Els ingressos i despeses del Programa de serveis consorciats han estat les següents:

	Ingressos	Despeses	Saldo
Exercici 2011	1.500.000,00		1.500.000,00
Exercici 2012		73.291,90	1.426.708,10
Exercici 2013	700.000,00	254.933,39	1.871.774,71
Exercici 2014		326.910,85	1.544.863,86

② El romanent afectat per a cadascun dels projectes europeus és el següent:

Projecte	Romanent 2013	Despesa finançada	Romanent 2014
NUMEXAS	89.384,77	36.041,06	53.343,71
DC4Cities	89.210,00	77.188,27	12.021,73
GENIUS	47.623,00	27.829,67	19.793,33
Saldo	226.217,77	141.059,00	85.158,77

Annex III.

Plantilla de personal, prevista i final

Càrrec	Núm. llocs	Fixos	Altres	Observacions
Direcció	7	4	3	
Director general	1		1	
Director d'Administració i Finances	1	1		
Director de Serveis TIC	1		1	
Director de Biblioteques, Doc. i Informació	1	1		Complement fusió IV
Coordinador de Compres Conjunes	1		1	Complement de cap de Departament
Secretari de Direcció	2	2		
Administració i Finances	11	9	2	
Coordinador d'Administració i Secretaria	1	1		Complement de cap de Departament
Coordinador de Pressupostos i Contractes	1	1		Complements de cap de Dept. i fusió I
Coordinador de Promoció i Màrqueting	1	1		Complement de cap de Servei
Secretari d'Administració	1	1		Jornada reduïda de 30,0 h/setmana
Secretari	3	3		Jornada reduïda de 30 i 27,5 h/setmana
Tècnic de Projectes	2		2	
Tècnic de Promoció	1	1		Jornada reduïda de 30,0 h/setmana
Tècnic del Web	1	1		
Cap de Clients i Projectes	1	1		
Cap de Qualitat i Suport	1	1		Complement de cap de Departament
Sistemes i Xarxes	13	11	2	
Coordinador	1	1		Complement de cap de Departament
Cap de Comunicacions	1	1		
Cap d'Operacions i Seguretat	1	1		
Administrador de Sistemes	7	5	2	Projectes DC4Cities (1) i Genius (20 h/s)
Tècnic de Comunicacions	3	3		
Serveis i Aplicacions	11	9	2	
Coordinador				Vacant
Cap de Càlcul i Aplicacions	1	1		
Cap d'Administració Electrònica	1	1		
Tècnic d'Aplicacions Científiques	3	2	1	Projecte Numexas (1), 1 a 30, 1 a 32,5 h/s
Tècnic d'Aplicacions Industrials	1		1	
Tècnic de Projectes	5	5		
Support Bibliotecari	5	5		
Coordinador	1	1		Complements de cap de Dept. i fusió I
Cap de l'Equipament GEPA	1	1		Complements de cap de Servei i fusió III
Cap del CCUC	1	1		Complements de cap de Servei i fusió II
Tècnic bibliotecari	2	2		
Biblioteca Digital	4	3	1	
Coordinador	1	1		Complements de cap de Dept. i fusió I
Cap de Repositoris d'Informació	1	1		Complements de cap de Servei i fusió III
Tècnic de Recursos Digitals	2	1	1	
Aplicacions Bibliotecàries i Documentals	4	4		
Coordinador	1	1		Complements de cap de Dept. i fusió I
Tècnic d'Aplicacions Bib. i Documentals	3	3		
Compres Conjunes	2	2		
Tècnic de Compres	2	2		Noves places
Total	59	49	10	

Aprovada pel Consell de Govern de 19 de maig de 2014.

Càrrec	Núm. llocs	Fixos	Altres	Observacions
Direcció	7	4	3	
Director general	1		1	
Director d'Administració i Finances	1	1		
Director de Serveis TIC	1		1	
Director de Biblioteques, Doc. i Informació	1	1		Complement fusió IV
Coordinador de Compres Conjunes	1		1	Complement de cap de Departament
Secretari de Direcció	2	2		1 a jornada reduïda de 30 h/s des del 3-11
Administració i Finances	13	9	4	
Coordinador d'Administració i Secretaria	1	1		Complement de cap de Departament
Coordinador de Pressupostos i Contractes	1	1		Complements de cap de Dept. i fusió I
Coordinador de Promoció i Màrqueting	1	1		Complement de cap de Servei
Secretari d'Administració	1	1		Jornada reduïda de 30,0 h/setmana
Secretari	3	3		Jornada reduïda de 30 i 27,5 h/setmana
Tècnic de Projectes	3		3	
Tècnic de Promoció	2	1	1	Projecte Genius (25 h/s) i 1 de 30,0 h/s
Tècnic del Web	1	1		
Cap de Clients i Projectes	1	1		
Cap de Qualitat i Suport	1	1		Complement de cap de Departament
Sistemes i Xarxes	13	11	2	
Coordinador	1	1		Complement de cap de Departament
Cap de Comunicacions	1	1		
Cap d'Operacions i Seguretat	1	1		
Administrador de Sistemes	7	5	2	Projectes DC4Cities (1) i Genius (20 h/s)
Tècnic de Comunicacions	3	3		
Serveis i Aplicacions	11	9	2	
Coordinador				Vacant
Cap de Càlcul i Aplicacions	1	1		
Cap d'Administració Electrònica	1	1		
Tècnic d'Aplicacions Científiques	3	2	1	Projecte Numexas (1), 1 a 30, 1 a 32,5 h/s
Tècnic d'Aplicacions Industrials	1		1	
Tècnic de Projectes	5	5		
Suport Bibliotecari	5	5		
Coordinador	1	1		Complements de cap de Dept. i fusió I
Cap de l'Equipament GEPA	1	1		Complements de cap de Servei i fusió III
Cap del CCUC	1	1		Complements de cap de Servei i fusió II
Tècnic bibliotecari	2	2		
Biblioteca Digital	4	3	1	
Coordinador	1	1		Complements de cap de Dept. i fusió I
Cap de Repositoris d'Informació	1	1		Complements de cap de Servei i fusió III
Tècnic de Recursos Digitals	2	1	1	
Aplicacions Bibliotecàries i Documentals	4	4		
Coordinador	1	1		Complements de cap de Dept. i fusió I
Tècnic d'Aplicacions Bib. i Documentals	3	3		
Compres Conjunes	2	2		
Tècnic de Compres	2	2		Pendents de reassignació de plaça
Total	61	49	12	

S'han contractat dos tècnics addicionals, un per al projecte Genius i l'altre per responsabilitzar-se del disseny i la implementació del Programa de formació permanent del professorat de primària i secundària. Els dos llocs de tècnic de Compres no s'han cobert. No s'inclouen els contractes de reforç per suplir baixes per malaltia o maternitat.

Annex IV.

Serveis i tarifes

Aquest document descriu els serveis prestats pel CSUC, les seves tarifes (sense IVA) i la seva política de facturació, aprovades per la Comissió Permanent del CESCA de 18 d'octubre del 2013 per als serveis TIC i el Consell de Govern del CBUC de 26 de novembre de 2013 per als serveis de suport a les biblioteques.

Els canvis en les tarifes per als serveis TIC han estat:

- a) La quota mensual per al nou servei d'e-Signatura, exclusiva per a la UAB, de 406,25 €.
- b) Les corresponents al nou servei d'infraestructura al núvol, amb una quota d'alta de 160 € i quotes per hora d'ús de servidors hostatjats, de 8 ¢ (1 VCPU, 1 GB de RAM, 50 GB de disc), de 14 ¢ (2 VCPU, 2 GB de RAM, 50 GB de disc), de 20 ¢ (2 VCPU, 4 GB de RAM, 50 GB de disc) i de 25 ¢ (4 VCPU, 4 GB de RAM, 50 GB de disc). Per a 1 VCPU i 1 GB de RAM addicionals, la tarifa serà de 6 ¢/hora. Aquestes tarifes substitueixen part de les tarifes actuals d'hostatge de servidors.
- c) Les quotes mensuals del nou servei d'hostatge de servidors gestionats, de 186 € (1 VCPU, 1 GB de RAM, 50 GB de disc), 208 € (2 VCPU, 2 GB de RAM, 50 GB de disc), de 231 € (2 VCPU, 4 GB de RAM, 50 GB de disc) i de 253 € (4 VCPU, 4 GB de RAM, 50 GB de disc). Per a 1 VCPU i 1 GB de RAM addicionals, la tarifa serà de 22 € mensuals.
- d) La quota mensual per a un nou servei opcional de còpia de seguretat, consistent en la realització d'una còpia externa (que es desarà a l'armari ignífug), de 40 €.
- e) Les quotes mensuals d'hostatge de repositoris institucionals, de 425 € per al servei bàsic, de 850 € per a l'hostatge en alta redundància i de 1.100 € per a l'hostatge en alta redundància i amb servidor de continguts audiovisuals.
- f) La quota mensual de manteniment de la Plataforma de Gestió dels Programes Interuniversitaris, de 27,00 €.

1. Administració electrònica

En aquest apartat s'engloben els serveis d'administració electrònica, a través dels quals es pretén afavorir la seva implantació a les universitats mitjançant plataformes compartides. Les tarifes són les següents:

	2013	2014
Quota mensual base per als serveis e-Arxiu, e-Registre i e-Vot	2.034,95	2.368,28
Quota d'alta d'e-Vot	1.235,83	1.235,83
Quota mensual d'operació d'e-Vot	1.217,09	1.217,09
Quota mensual d'operació d'e-Signatura	n/d	406,25
Quota mensual per al manteniment de la plataforma interuniversitària GESINTER	n/d	27,00
Servei de Certificació Digital (SCD)		
Quota d'alta a l'SCD	401,57	401,57
Certificat Personal (CPISR i CPX), vàlid per 4 anys	24,00	24,70
Certificat Personal amb Càrrec (CPISRC i CPXC), vàlid per 4 anys	24,00	24,70
Certificat Personal d'Identificació, Xifrat i Signatura Avançada amb Càrrec (CPIXSAC), vàlid per 4 anys	n/d	17,70
Certificat d'Entitat en programari (CEIXSA), vàlid per 4 anys	24,00	24,70
Certificat d'Entitat en targeta (CEISR-1 i CEX-1), vàlid per 4 anys	24,00	24,70
Certificat de Dispositiu servidor Segur (CDS), vàlid per 2 anys	43,00	44,25
Certificat de Dispositiu servidor Segur EV (CDS EV), vàlid per a 2 anys	125,00	128,62
Certificat de Seu Electrònica nivell mig EV (CDS SENM EV), vàlid per a 2 anys	125,00	128,62
Certificat de Signatura de Programari (CDP), vàlid per a 4 anys	43,00	44,25
Certificat de Dispositiu d'Aplicació (CDA), vàlid per a 4 anys	43,00	44,25
Certificat de Dispositiu Servidor de Controlador de Domini (CDSCD), vàlid per 2 anys	43,00	44,25
Certificat de Segell Electrònic nivell mig (CDA SENM), vàlid per a 3 anys	125,00	128,62
Revocació del certificat	5,00	5,00
Recuperació de claus	350,00	350,00
Tràmit d'urgència ¹ (4 dies).	El doble del preu ordinari	

¹ Els certificats es lliuren el quart dia laborable a partir de la data d'arribada de la documentació correctament emplenada i signada.

Totes les institucions públiques adherides a l'Anella Científica i les vinculades amb aquestes poden sol·licitar al CSUC l'emissió de certificats digitals de l'Entitat de Certificació d'Universitats i Recerca (EC-UR), descrits a www.csuc.cat/scd. La quota d'alta d'aquest servei no s'aplica a les institucions adherides als grups II-IV de l'Anella Científica.

Les universitats públiques poden constituir la seva pròpia Entitat de Registre Interna (ERI) per emetre els seus propis certificats. El cost base de la creació d'una ERI és de 14.193,10 €, al que cal sumar-hi el cost de les llicències per volum d'estudiants i de personal (PDI i PAS):

- Per a PDI i PAS, 1 € per persona.
- Fins a 10.000 alumnes, 6.400 €.
- De 10.001 a 20.000 alumnes, 11.600 €.
- De 20.001 a 30.000 alumnes, 19.000 €.
- De 30.001 a 50.000 alumnes, 30.000 €.
- Més de 50.000 alumnes, 44.500 €.

A partir del segon any, l'import del servei d'actualització de llicències en anys successius és del 15% de l'import pagat per les llicències.

Per al servei d'e-Vot, a més de la quota d'alta del CSUC, es requereix una segona quota d'alta d'entre 8.000 i 18.000 € a contractar directament al proveïdor tecnològic de la plataforma de vot electrònic, Scytl Secure Electronic Voting, per personalitzar la plataforma, proporcionar la formació i el suport necessari per a la posada en marxa del servei i, si escau, integrar els certificats digitals emprats a la universitat.

2. Anella Científica

Totes les institucions que compleixin els criteris d'adhesió² (universitats públiques i privades, centres i instituts tecnològics i de recerca, unitats docents o de recerca dels hospitals públics i privats, parcs científics i tecnològics, institucions que disposin de continguts digitals rellevants per a la comunitat científicotècnica, centres d'educació primària, secundària, de formació professional i superior no universitària, etc.) poden usar aquest servei, que es factura sota dos conceptes: la quota d'adhesió i la de connexió.

Les **quotes d'adhesió** han estat les següents:

	2013	2014
Quota mensual d'adhesió, Grup I	Gratuïta	Gratuïta
Quota mensual d'adhesió, Grup II	349,44	349,44
Quota mensual d'adhesió, Grup III	698,88	698,88
Quota mensual d'adhesió, Grup IV	1.048,31	1.048,31

La quota d'adhesió que s'aplica a les institucions vinculades (centres adscrits o residències d'estudiants d'alguna universitat ja adherida a l'Anella Científica que es connectin amb una connexió de 100 Mbps o inferior) és del 25%.

Les **tarifes de connexió** han estat les indicades a la taula següent. Cal tenir en compte que en general són quotes mensuals, excepte en el cas de les altes, que són de pagament únic.

² Vegeu <http://www.csuc.cat/criteris> per a més informació.

	2013	2014
2-10 Gbps		
Quota d'alta a 2-10 Gbps	13.550,00	13.550,00
Quota mensual de connexió directa a un node de presència	92,61	92,61
Quota mensual de connexió metropolitana a 10 Gbps	2.455,74	2.455,74
Quota mensual de connexió metropolitana a 2 Gbps	1.942,19	1.942,19
Quota mensual de connexió provincial a 10 Gbps	4.101,09	4.101,09
Quota mensual de connexió provincial a 2 Gbps	3.243,44	3.243,44
200 Mbps - 1 Gbps		
Quota d'alta a 200 Mbps - 1 Gbps	4.500,00	4.500,00
Quota mensual de connexió directa a un node de presència	51,45	51,45
Quota mensual de connexió metropolitana (1 Gbps)	1.104,00	1.104,00
Quota mensual de connexió metropolitana (500 Mbps)	969,29	969,29
Quota mensual de connexió metropolitana (200 Mbps)	764,03	764,03
Quota mensual de connexió provincial (1 Gbps)	n/d	n/d
Quota mensual de connexió provincial (500 Mbps)	1.600,47	1.600,47
Quota mensual de connexió provincial (200 Mbps)	1.205,29	1.205,29
100 Mbps		
Quota d'alta a 100 Mbps	2.500,00	2.500,00
Quota mensual de connexió directa a un node de presència	30,87	30,87
Quota mensual de connexió metropolitana	508,05	508,05
Quota mensual de connexió provincial	838,35	838,35
10-40 Mbps		
Quota d'alta a 10-40 Mbps	660,00	660,00
Quota mensual de connexió directa a un node de presència	30,87	30,87
Quota mensual de connexió metropolitana (40 Mbps)	440,37	440,37
Quota mensual de connexió metropolitana (20 Mbps)	414,90	414,90
Quota mensual de connexió metropolitana (10 Mbps)	381,06	381,06
Quota mensual de connexió provincial (40 Mbps)	753,66	753,66
Quota mensual de connexió provincial (20 Mbps)	694,35	694,35
Quota mensual de connexió provincial (10 Mbps)	660,51	660,51
SHDSL		
Quota d'alta amb SHDSL	250,00	250,00
Quota mensual de connexió a 8 Mbps amb encaminador	587,25	587,25
Quota mensual de connexió a 4 Mbps amb encaminador	418,50	418,50
Quota mensual de connexió a 2 Mbps amb encaminador	242,10	242,10
ADSL		
Quota d'alta amb ADSL	110,00	110,00
Quota mensual de connexió a 8 Mbps	182,07	182,07
Quota mensual de connexió a 4 Mbps	118,53	118,53
Quota mensual de connexió a 2 Mbps	93,15	93,15
Quota mensual de connexió a 1 Mbps	67,77	67,77
Quota d'alta encaminador	70,00	70,00

	2013	2014
Quota mensual de lloguer de l'encaminador	25,00	25,00
Altres serveis		
Quota mensual per als punts d'accés amb doble escomesa	100,00	100,00
Quota mensual per als punts d'accés amb doble connexió	+50% quota	+50% quota

Per a les noves connexions, les tarifes indicades (quota d'alta i quota mensual de la connexió) estan subjectes a un estudi de viabilitat que caldrà realitzar individualment per cada institució que ho sol·liciti i, per tant, són orientatives.

Per mantenir la cohesió territorial entre totes les institucions adherides, excepte les entitats que participin en projectes d'R+D+I, durant i per al seu desenvolupament (categoria B.3), la primera connexió de cada institució es factura amb una tarifa de connexió metropolitana, independentment de la seva ubicació geogràfica. El CSUC assumeix el cost dels enllaços interprovincials a Girona, Lleida i Tarragona i la diferència entre el cost provincial i la facturació metropolitana, a càrrec de les subvencions concedides per la Generalitat de Catalunya.

La quota d'alta per a les noves institucions serà la indicada a la taula anterior, a excepció de les institucions que es connectin a un punt d'accés compartit, que gaudiran d'un descompte del 30%.

Per a les institucions que es connectin localment, s'aplicarà un descompte d'un 50% a la quota d'alta.

Si diverses institucions comparteixen físicament un únic punt d'accés, o una mateixa institució disposa de més d'un port de connexió al mateix punt d'accés, s'apliquen a les quotes de connexió els descomptes que s'indiquen a continuació, que el CSUC repercuteix proporcionalment entre totes les institucions allà ubicades.

Descompte per a 10/100 Mbps	
1r port (corresponent al de més amplada de banda)	0%
2n port	20%
3r port	40%
4t port	80%

La quota mensual de la connexió es podria repartir entre les institucions que comparteixin un mateix punt d'accés, sempre i quan aquestes emprin el mateix port i comparteixin el cabal d'accés.

Per a les connexions de projectes especials a 40-100 Gbps, les de caire de reproducció i les d'entorn de proves per a la recerca en xarxes, no hi ha una tarifa estàndard com per a totes les altres. Per això, s'aplica a la institució el cost real que factura el proveïdor, excepte si hi ha una subvenció específica que la sufraga.

La quota de Veu per Internet a l'Anella (**VIA**), no inclosa a la quota d'adhesió ja que és un servei específic per a institucions no ubicades a l'àrea metropolitana, ha estat de 321,55 € mensuals.

La quota mensual per accedir a internet a través de la línia pròpia del Servei d'Accés Directe (**SAD**) ha estat de 2,50 €/Mbps.

Per a les institucions no afiliades a RedIRIS, se'ls ofereix un cabal d'accés a internet del 20% del cabal agregat de les seves connexions a l'Anella Científica (per exemple, 20 Mbps si la institució està connectada a 100 Mbps, o 100 Mbps si ho està a 500 Mbps).

3. Càlcul Científic

Aquest apartat descriu les tarifes dels serveis de càlcul d'altres prestacions i de disseny de fàrmacs.

3.1. Càlcul d'Altes Prestacions

El servei de Càlcul d'Altes Prestacions (**CAP**) pot ser contractat tant per institucions acadèmiques com per entitats industrials. Es factura d'acord amb el nombre d'hores computacionals (**HC**) usades.

	2013	2014
Projectes acadèmics	0,05	0,05
Projectes industrials (ús compartit)	0,10	0,10
Projectes industrials (ús dedicat)	0,14	0,14

Per als primers, el preu ha estat de 0,05 €. Les hores adquirides directament per la institució es poden complementar amb hores (gratuïtes) de la DGR. Hi poden accedir els grups de càlcul mitjans (és a dir, els grups que adquireixin un mínim de 80.000 HC), que poden disposar de 40.000 HC addicionals, i grans (amb un mínim de 150.000 HC), que poden disposar d'un nombre il·limitat d'HC, amb l'única limitació dels recursos disponibles.

Els investigadors d'institucions no pertanyents al Consorci també poden usar aquests serveis gràcies al Ministeri d'Economia i Competitivitat, que facilita l'accés a les instal·lacions científiques i tècniques singulars (ICTS). La convocatòria per sol·licitar aquest ajut es publica anualment al web del CSUC.

Per als segons, les entitats industrials, el preu de l'HC ha estat de 0,10 € per a treballs executats en mode compartit, i de 0,14 € per als executats en entorns dedicats a un únic projecte (ja sigui per qüestions de rendiment o de confidencialitat). Aquestes entitats gaudeixen d'un descompte que s'aplica en cas de sol·licitar-se més de 5.000 HC: un 1% acumulatiu per cada 5.000 HC addicionals contractades (amb un descompte màxim del 20% si s'utilitzen més de 105.000 HC). Per

exemple, en el cas d'usar entre 20.000 i 24.999 HC, el descompte aplicat al conjunt de les hores a facturar és d'un 3% i, per tant, el preu de l'HC aplicat (entorn compartit) ha estat de 0,097 €.

3.2. Disseny de fàrmacs

Les tarifes del Servei de Disseny de Fàrmacs (SDF), per a grups acadèmics o pertanyents a la indústria, han estat les indicades a la taula següent.

Aquestes quotes inclouen la possibilitat de realitzar fins a 5.000 hores anuals de càlcul en els dos servidors disponibles per aquest servei. Si se'n necessitessin d'addicionals, es poden contractar d'acord amb les tarifes indicades per al servei de Càlcul d'Altes Prestacions.

	2013	2014
Quota d'alta acadèmica	246,27	246,27
Quota mensual d'ús acadèmic	138,66	138,66
Quota d'alta industrial	1.236,86	1.236,86
Quota mensual d'ús industrial	277,34	277,34

Els grups acadèmics poden accedir a qualsevol dels programaris disponibles, mentre que els industrials hi tindran accés segons les condicions d'adquisició.

4. Infraestructura al núvol i altres serveis de CPD

En aquest apartat s'indiquen les tarifes per als serveis d'infraestructura al núvol (IaaS) i d'altres serveis de CPD de què disposa el CSUC.

4.1. Allotjament de servidors

Les tarifes per als servidors allotjats, que pot sol·licitar qualsevol institució adherida a l'Anella Científica, han estat les següents:

	2013	2014
Quota d'alta d'allotjament	665,59	665,59
Quota mensual d'hostatge de servidor (< 1,5 kW/h)	332,79	373,98
Quota mensual per cada kW/h addicional	171,38	198,84
Quota mensual per ranura	34,09	34,09

La quota d'operació i manteniment dóna dret a 2 ranures; les addicionals es facturen a part, amb un descompte de (N-8)% a partir de la 9a ranura contractada, fins a la 30a.

Si es necessiten còpies de seguretat i/o espai en disc i/o cinta addicional; les tarifes a aplicar en aquest cas són les indicades a l'apartat 4.3 per a emmagatzematge de dades.

4.2. Hostatge de servidors

En aquest apartat s'indiquen les tarifes per als servidors hostatjats, que pot sol·licitar qualsevol institució adherida a l'Anella Científica. El CSUC ofereix aquesta infraestructura en dues modalitats: servidors gestionats i pagament per ús.

Pel primer cas, el servei inclou l'assistència tècnica, operació i manteniment de la infraestructura i, a més, suport d'incidències i actualització i manteniment del programari base (sistema operatiu). Les tarifes han estat les següents:

	2013	2014
Servidors gestionats		
Quota d'alta de servidor	554,65	554,65
Quota mensual H1 (1 VCPU, 1 GB RAM, 50 GB disc)	n/d	186,00
Quota mensual H2 (2 VCPU, 2 GB RAM, 50 GB disc)	n/d	208,00
Quota mensual H3 (2 VCPU, 4 GB RAM, 50 GB disc)	n/d	231,00
Quota mensual H4 (4 VCPU, 4 GB RAM, 50 GB disc)	n/d	253,00
Quota mensual per (+1 VCPU +1 GB RAM)	n/d	22,00
Servidors gestionats – Serveis opcionals		
Quota d'alta a base de dades Oracle	554,65	554,65
Quota mensual per l'accés a bases de dades Oracle	55,46	55,46

Per al cas de la infraestructura en modalitat de pagament per ús, existeix una quota d'alta de 160 € per donar d'alta la institució a la plataforma d'autoservei. Les tarifes per ús de la infraestructura han estat les següents:

	2013	2014
Servidors pagament per ús		
Quota per hora H1 (1 VCPU, 1 GB RAM, 50 GB disc)	n/d	0,08
Quota per hora H2 (2 VCPU, 2 GB RAM, 50 GB disc)	n/d	0,14
Quota per hora H3 (2 VCPU, 4 GB RAM, 50 GB disc)	n/d	0,20
Quota per hora H4 (4 VCPU, 4 GB RAM, 50 GB disc)	n/d	0,25
Quota per hora per (+1 VCPU +1 GB RAM)	n/d	0,06

Per als servidors en modalitat de pagament per ús, es farà un descompte del 50% si en el moment de la contractació la institució sol·licitant manifesta un compromís d'ús continuat de la infraestructura d'un mínim d'un any.

Per a qualsevol d'aquests serveis, si es necessiten còpies de seguretat i/o espai en disc i/o cinta addicional; les tarifes a aplicar en aquest cas són les indicades a l'apartat següent per a emmagatzematge de dades.

A més, el CSUC disposa d'altres serveis d'hostatge:

	2013	2014
Quota mensual base per al gestor de propietat intel·lectual Inteum	81,39	81,39
Quota mensual d'op. i manteniment màquina virtual Linux ²	88,74	88,74
Quota mensual d'operació i manteniment de domini	14,43	14,43
Quota mensual d'operació i manteniment de correu electrònic (bloc fins a 150 usuaris)	14,43	14,43

² Aquest és un servei retirat i no admet nous clients.

4.3. Emmagatzematge de dades

Per a l'emmagatzematge de dades el CSUC disposa d'espai en disc i en cinta. Per a l'ús d'aquests suports (ja sigui per ampliar un servidor allotjat, com a infraestructura al núvol o per a còpies de seguretat) les tarifes han estat les següents:

	2013	2014
Quota mensual per cada bloc de 100 GB (cinta)	22,19	5,50
Quota mensual per cada bloc de 10 GB (disc)	1,58	0,85

Per volums de dades superiors als 10 TB, ja sigui en disc o en cinta, la tarifa a aplicar es determinarà d'acord amb els requeriments.

Les còpies de seguretat de servidors allotjats o hostatjats (en aquest cas, ja siguin gestionats o en modalitat pagament per ús) poden fer-se sobre disc o sobre cinta. Aquest servei pot contractar-se també com a *cloud storage*, per fer una còpia de seguretat al CSUC des de la infraestructura pròpia de la institució. A més de les tarifes anteriors, en base a l'espai necessari, ha calgut tenir en compte les següents:

	2013	2014
Còpia de seguretat en disc		
Quota d'alta	n/d	80,00 €
Còpia de seguretat en cinta		
Quota d'alta (inclou llicència)	1.053,70	1.053,70
Quota mensual de manteniment (1er any i successius)	15,81	15,81
Quota mensual còpia externa a armari ignífug (opcional)	n/d	40,00

5. Punt Neutre d'Internet a Catalunya (CATNIX)

El Punt Neutre d'Internet a Catalunya (CATNIX) interconnecta operadors de telecomunicacions, proveïdors d'internet i la comunitat científica catalana. Les tarifes, tant per la interconnexió de dades com de veu, han estat les següents:

	2013	2014
Quota d'alta	1.954,60	1.954,60
Quota mensual d'operació i manteniment 100 Mbps	288,70	288,70
Quota mensual d'operació i manteniment 1 Gbps	433,89	433,89
Quota mensual per a l'extensió a Telvent	50,00	50,00
Quota d'activació d'una VLAN	118,88	118,88
Quota mensual per ranura	34,09	34,09

Els membres del CATNIX podran disposar de ports addicionals a la mateixa seu: els de Fast Ethernet (100 Mbps) seran gratuïts, si n'hi ha de lliures, i els de gigabit (1 Gbps) tindran un descompte a la quota d'operació d'un 30%.

A l'emplaçament ubicat a les instal·lacions del CSUC, en concret a l'Edifici Annexus, la quota d'operació i manteniment dóna dret a 4 ranures; les addicionals es facturen a part, amb un descompte de $(N-8)\%$ a partir de la 9a ranura contractada, fins a la 30a.

6. Repositoris digitals

6.1. Repositoris cooperatius

El repositori de tesis doctorals (TDX/R) és obert a la participació de qualsevol universitat espanyola, mentre que el de recerca (RECERCAT) i el de materials docents (MDX), a la de qualsevol institució adherida a l'Anella Científica; el de revistes (RACO), a qualsevol institució editorial; i el de documents digitals (MDC), a qualsevol biblioteca consorciada, associada o col·laboradora. Les quotes han estat les següents:

	2013	2014
Quota d'alta (TDX, RECERCAT i MDX)	1.235,83	1.235,83
Personalització per plantilla	900,38	900,38
Quota mensual d'operació (fins a 10 GB)	55,46	55,46
Quota mensual de preservació del TDX a MetaArchive	(100 \$/any)	6,05
Memòria Digital de Catalunya (MDC)		
Grup I: quota mensual per a membres associats		
• Fins a 2 GB	0,00	0,00
• Entre més de 2 GB i 20 GB	25,73	25,81
• Entre més de 20 GB i 50 GB	51,45	51,60

	2013	2014
• Més de 50 GB	77,18	77,41
Grup II: quota mensual per a membres col·laboradors		
• Fins a 2 GB	0,00	0,00
• Entre més de 2 GB i 20 GB	51,45	51,60
• Entre més de 20 GB i 50 GB	77,18	77,41
• Més de 50 GB	102,90	103,21

La quota mensual d'operació inclou fins a 10 gigabytes (GB) d'espai en disc; si és necessari més espai, s'aplicarà la tarifa que s'indica a l'apartat corresponent al servei d'emmagatzematge de dades.

Els repositoris TDX, RECERCAT i MDX tenen un alt grau de personalització per defecte: la quota "Personalització per plantilla" s'aplica únicament quan una institució sol·licita un grau de personalització superior al facilitat per defecte.

Per a les institucions usuàries de RECERCAT que figuren a la pàgina d'entrada del portal sota un nom genèric (com per exemple, consorcis o centres de recerca) la quota d'alta és d'un 20% de la regular i la d'operació, d'un 50%. Si només es capturen les metadades de la institució, es factura el 50% de la quota d'operació. En tot cas, la quota mínima d'operació serà, com a mínim, del 50% de la quota d'operació regular, no podent-se aplicar simultàniament els dos descomptes indicats anteriorment.

6.2. Repositoris institucionals

El CSUC desenvolupa repositoris institucionals a mida. Per aquests, es presentarà una tarifa *ad hoc*, ja que el grau de personalització, la tipologia dels documents a incloure-hi, o la càrrega de dades inicial, entre d'altres, poden afectar al cost del desenvolupament.

Els repositoris institucionals poden hostatjar-se al CSUC. En aquest cas, les tarifes han estat les següents:

	2013	2014
Quota mensual hostatge bàsic	n/d	425,00
Quota mensual hostatge en alta redundància	n/d	850,00
Quota mensual hostatge en alta redundància amb servidor de continguts audiovisuals	n/d	1.100,00

Cal tenir en compte que els repositoris hostatjats requereixen d'espai en disc i en cinta, que serà facturat d'acord amb les tarifes indicades a l'apartat corresponent al servei d'emmagatzematge de dades.

7. Suport general a les biblioteques

Aquest apartat descriu les tarifes per als diversos serveis de suport a les Biblioteques.

7.1. Serveis de suport a les biblioteques

El CSUC presta diferents serveis generals a les biblioteques entre els quals destaquen la coordinació de normatives catalogràfiques, el manteniment dels registres bibliogràfics en el catàleg col·lectiu, els acords de préstec entre biblioteques, la representació de les biblioteques davant fòrums professionals i la difusió de les seves activitats.

	2013	2014
Quota mensual per als serveis bibliotecaris	1.088,02	1.088,02

7.2. Catàleg Col·lectiu de les Universitats de Catalunya (CCUC)

El Catàleg Col·lectiu de les Universitats de Catalunya (CCUC) és un catàleg amb més de 5 milions de títols que dona accés a més de 10 milions de documents físics. Incorpora els fons de les biblioteques membres del CSUC i d'altres biblioteques associades. El CCUC és una eina de catalogació cooperativa i un instrument d'informació bibliogràfica.

	2013	2014
Grup I: universitats públiques catalanes, biblioteques dels departaments de la Generalitat de Catalunya i casos especials d'entitats privades amb finalitat cultural		
• Fins a 20.000 registres bibliogràfics	164,28	164,77
• Entre 20.000 i 75.000 registres bibliogràfics	212,60	213,24
• Més de 75.000 registres bibliogràfics	260,92	261,70
Grup II: universitats públiques no catalanes, biblioteques dependents de l'administració local, autonòmica o estatal, entitats privades sense afany de lucre...		
• Fins a 20.000 registres bibliogràfics	212,60	213,24
• Entre 20.000 i 75.000 registres bibliogràfics	260,92	261,70
• Més de 75.000 registres bibliogràfics	309,24	310,17
Grup III: altres entitats privades		
• Fins a 20.000 registres bibliogràfics	260,92	261,70
• Entre 20.000 i 75.000 registres bibliogràfics	309,24	310,77
• Més de 75.000 registres bibliogràfics	357,56	358,63

7.3. Biblioteca Digital de Catalunya

El CSUC gestiona la Biblioteca Digital de Catalunya que conté tant informació electrònica contractada conjuntament per les biblioteques membres del CSUC, d'accés restringit, com els

repositoris que contenen documentació generada per les institucions de l'àmbit del Consorci, d'accés obert.

	2013	2014
Quota anual a distribuir per a les subscripcions a la BDC ³	651.190,64	651.190,64

³ La distribució basada en la fórmula acordada pels vicerectors de Recerca de les universitats públiques de Catalunya, reunits el 31 de gener del 2000.

7.4. Aplicacions Bibliotecàries i Documentals

El CSUC dona suport a programari i aplicacions específiques de biblioteques (com, per exemple, el programari de gestió bibliotecària) o documentals i vetlla perquè la presència de les metadades de les aplicacions bibliotecàries consorciades siguin visibles a internet. A més dels serveis generals, a petició de les institucions, es poden prestar serveis a mida que són facturats segons les tarifes corresponents.

	2013	2014
Quota mensual a distribuir per al suport informàtic ⁴	29.914,56	29.914,56

⁴ La distribució basada en l'acord de la Comissió Executiva del CBUC, de 15 de maig de 2008.

7.5. Gestió d'Espais per a la Preservació (GEPA)

El magatzem GEPA és un servei cooperatiu per guardar i conservar documents de baix ús, garantint la seva accessibilitat futura per a quan es necessitin.

	2013	2014
Quota mensual a distribuir per al manteniment del GEPA ⁵	3.858,06	3.858,06
Quota mensual extraordinària a distribuir per al GEPA ⁵	3.981,48	3.981,48
Quota anual per metre lineal emmagatzemat per a fons propis	6,70	6,70

⁵ La distribució basada en la fórmula acordada pels vicerectors de Recerca de les universitats públiques de Catalunya, reunits el 31 de gener del 2000.

8. Altres serveis

El Programa Select Plus permet als centres adherits a l'Anella Científica beneficiar-se de reduccions en la despesa total i en la complexitat de les compres de llicències del programari Microsoft.

El grup d'aplicacions de la llicència Select Plus inclou productes com Excel, Word, Project, Visual Studio, Publisher, etc. Dins el grup de servidors hi ha el programari que s'executa en servidors de xarxa com Microsoft Windows Server, així com llicències d'accés client a

servidor. El programari disponible en aquest servei pot consultar-se a www.csuc.cat/sites/default/files/docs/euro_eurozone_select_plus_academic_licencing_2012-sep.xls

Per al desenvolupament de projectes, el preu del tècnic/hora ha estat de 39,93 €.

9. Política de facturació

La política de facturació per als serveis TIC ha estat la següent:

- a) En general, els serveis s'han facturat per mesos avançats entre els dies 1 i 10 de cada mes.
- b) La quota de l'SDF per als laboratoris i les del CATNIX s'han facturat al gener per tot l'any, excepte si s'ha sol·licitat explícitament fraccionar-les mensualment. En aquest cas, s'ha fet per mesos avançats.
- c) Per al cas dels serveis a facturar en base al consum realitzat (com el servei de Càlcul d'Altes Prestacions), aquests s'han facturat per mesos vençuts.

Per als serveis de suport a les biblioteques, s'ha emès una única factura anual, tal com va aprovar el Consell de Govern del CBUC el 26 de novembre de 2013.

El termini de venciment de totes les factures ha estat a 30 dies.

Annex V.

Estat financer del CBUC, incorporat l'1-01-14

1. Balanç de situació

ACTIU	31-12-13	31-12-12
A) ACTIU NO CORRENT	175.965,72	269.173,45
I. IMMOBILITZAT INTANGIBLE	2.258,05	104.589,26
Propietat Industrial	0,00	110,20
Aplicacions informàtiques	2.258,05	104.749,06
II. IMMOBILITZAT MATERIAL	173.332,98	164.209,50
Instal·lacions tècniques i altre immobilitzat material	173.332,98	164.209,50
V. INVERSIONS FINANCERES A LLARG TERMINI	374,69	374,69
Fiances i dipòsits	374,69	374,69
B) ACTIU CORRENT	4.341.155,36	4.086.791,35
III. DEUTORS COMERC. I ALTRES COMPTES A COBR.	1.294.866,16	1.152.825,02
2. Altres deutors		
Deutors	666.848,43	719.565,03
Subvencions pts de cobro	628.017,73	433.259,99
VI. PERIODIFICACIONS A CURT TERMINI	2.366.955,93	2.512.255,99
Despeses anticipades	2.366.955,93	2.512.255,99
VII. EFECTIU I ALTRES ACTIUS LÍQUIDS EQUIVALENTS	679.333,27	421.710,34
Caixa	628,00	154,09
Bancs c/c	678.705,27	421.556,25
TOTAL ACTIU	4.517.121,08	4.355.964,80

PASSIU	<u>31-12-13</u>	<u>31-12-12</u>
A) PATRIMONI NET	267.872,82	385.440,06
A-1 FONS PROPIS	69.283,96	18.526,27
I. ROMANENT	18.526,27	541,65
VII. RESULTAT DE L'EXERCICI	50.757,69	17.984,62
A-2 SUBVENCIONS, DONACIONS I LLEGATS REBUTS	198.588,86	366.913,79
B) PASSIU NO CORRENT	2.940,00	2.940,00
II. DEUTES A LLARG TERMINI	2.940,00	2.940,00
5. Altres deutes a llarg termini	2.940,00	2.940,00
C) PASSIU CORRENT	4.246.308,26	3.967.584,74
II. PROVISIONS A CURT TERMINI	0,00	3.018,84
V. CREDITORS COMERCIALS I ALTRES COMPTES A I	1.879.514,76	1.452.309,91
1. Proveïdors		
Proveïdors	1.134.201,01	1.005.175,13
2. Altres creditors		
Creditors	293.193,74	230.845,30
Remuneracions pendents de pagament	33.477,45	33.808,91
Hisenda Pública, creditora per IVA	385.727,96	145.687,93
Hisenda Pública, creditora per IRPF	22.470,66	20.158,19
Organismes de la Seguretat Social, creditors	10.443,94	16.634,45
VI. PERIODIFICACIONS A CURT TERMINI	2.366.793,50	2.512.255,99
Ingressos anticipats	2.366.793,50	2.512.255,99
TOTAL PATRIMONI NET I PASSIU	4.517.121,08	4.355.964,80

2. Llistat de drets contrets i pendents de cobrament

Deutors	Concepte	Saldo pendent
GC Dep. Educació	FR.13/093 CCUC D ENSENYA	1.971,40
GC Dep. Medi Ambient i Habitatge	FR.13/122 CCUC DTS-M.AMBI	1.971,40
GC Dep. Pol. Territorial i Obres Públ	FR. 13/025 CCUC D. TERRIT	1.971,40
Universitat de Barcelona	FR. 12/085 GEPA EXTRA UB	10.202,78
Universitat de Barcelona	FR.13/065 GEPA EXTRA UB	9.935,00
Universitat Autònoma de Barcelona	FR. 11/075 GEPA EXTRA UAB	8.024,45
Universitat Politècnica de Catalunya	FR.13/159 BDC UPC	116.724,92
Universitat Politècnica de Catalunya	FR.13/171 FORM 4 UPC	250,00
Universitat Pompeu Fabra	FR.13/172 FORM 4 UPF	375,00
Universitat Oberta de Catalunya	FR.13/196 UOC GEPA	6.872,90
Universitat Oberta de Catalunya	FR.13/197 GEPA EXTRA UOC	7.092,79
Universitat Oberta de Catalunya	FR.13/198 BDC UOC	117.100,98
Biblioteca de Catalunya	Factures 2013	58.559,55
Universitat de les Illes Balears	FR.13/166 BDC UIB	140.635,44
Universitat Politècnica de Cartagena	FR.13/186 BDC UPCARTAGENA	85.868,01
Universitat de València	FR.13/184 BDC UVAL	76.638,13
Casa Àsia	FR.13/021 CCU CASAASIA	2.612,36
Reial Acadèmia de Bones Lletres	FR. 12/029 CCUC RABLL	3.042,79
Reial Acadèmia de Bones Lletres	FR.13/038 CCUC RABLL	3.131,03
EDUCOPIA INSTITUTE	FR. 13/199 10.12 EDUCOPIA	13.868,10
GENCAT- Subv /DEC	Subvenció 2013	596.817,73
GENCAT- Subv /DCultura	Subvenció 2013	31.200,00
Total de drets contrets i pendents de cobrament a 31-12-13		1.294.866,16

3. Llistat d'obligacions pendents de pagament

Proveïdor	Concepte	Saldo pendent
JSTOR	FR. 1604 23.12 JSTOR	53.188,90
Nature Publishing Group	FR.5228 26.11 NATURE	9.894,00
Oxford University Press	FR. 5176 31.12 OUP	37.097,72
Oxford University Press	FR. 5178 31.12 OUP	24.932,00
INFORMA HEALTHCARE	FR.0114 05.12 INFORMA	64.839,52
ELSEVIER	FR. 20537 06.12 ELSEVIER	295.466,19
ELSEVIER	FR. 0849 24.12 ELSEVIER	94.903,00
OCLC	FR. D157 23.12 OCLC QPOIN	6.176,50
OCLC	FR. 2737 31.12 OCLC	17.500,00
OCLC	FR. 2738 31.12 OCLC CONTE	17.400,00
MIDAC LLIBRES	FR. 5627 27.12 MIDAC LLIB	18.150,00
Springer -Verlag	FR. 1678 27.12 SPRINGER	118.047,21
Springer -Verlag	FR.0676 27.12 SPRINGER	13.865,47
Springer -Verlag	FR. 0677 27.12 SPRINGER	3.934,53
Bowker, LLC	FR. 4954 05.12 BOWKER	7.571,00
GALE: Cengage Learning	FR. 3031 27.11 GALE	915,00
Wiley InterScience	FR. 5808 18.12 WILEY	54.404,50
Wiley InterScience	FR. 5443 26.12 WILEY	16.682,30
Editorial Aranzadi	FR. 2260 31.10 ARANZADI	117.509,25
Proquest Information & Learning	FR. 7493 07.11 PROQ-FACTI	54.313,99
Proquest Information & Learning	FR. 7145 07.11 PROQ-PIO	71.400,00
Proquest Information & Learning	FR. 7494 07.11 PROQ-ECONL	13.310,00
Proquest Information & Learning	FR. 7495 07.11 PROQ-PQHMC	15.000,00
Proveïdors Frs pendent de rebre	PROV. FRA NT AUDITORS	5.371,61
Proveïdors Frs pendent de rebre	FR. PDT. MGO	67,58
Proveïdors Frs pendent de rebre	FR. PDT ORANGE	207,63
Proveïdors Frs pendent de rebre	FR. PDT MOVISTAR	48,33
Proveïdors Frs pendent de rebre	FR. PDT MOVISTAR	14,23
Proveïdors Frs pendent de rebre	FR. PDT TELEFÓNICA	63,76
Proveïdors Frs pendent de rebre	FR. PDT TELEFÓNICA	66,34
Proveïdors Frs pendent de rebre	FR. PDT ENDESA	1.860,45
Despeses Targeta VISA	DESP. VISA DES	1.529,20
Despeses Ll. Anglada	DESPES ASS. SPARC AMSTERD	45,00
Despeses Ll. Anglada	ABONAM. DESPES BORDEAUX	-242,47
Bar del Molino Roa, SL	FR. 0191 31.10 BAR EL MOL	123,97
Ara vinc, SL	FR. 4805 23.12 ARA VINC C8	24.200,00
Innovative Interfaces Ltd.	FR. 3187 18.12 INNOVA ENC	102.850,00
Green Data	FR. 3276 04.12 GREENDATA	136.661,76
Gabinet Casas Obon, SL	FR. 1137 13.12 GCO	852,20
Gabinet Casas Obon, SL	FR.1138 13.12 GCO	48,64
Expresoil, Distribuidora de Gasóleos, SL	FR. 0104 20.12 EXPRESOIL	5.000,00
GOOGLE APPS	FR.2152 31.12 GOOGLE	86,66
COMANT VP, SL	FR.556 31.07 COMANT	74,71
COMANT VP, SL	FR. 662 31.08 COMANT	74,71
COMANT VP, SL	FR.742 30.09 COMANT VP	74,71
COM 2002 SL (NEXICA)	FR. 8054 27.12 NEXICA	341,83
PBX COMUNICACIONS 2011, SL	PAGAMENT DUPLICAT FR. PBX COM	-45,98
PHOENIX VIGILANCIA Y SEGURIDAD SA	FR. 0192 31.12 PHOENIX	74,71
Omega Peripherals	FR. 189 19.12 OMEGA PERIP	8.264,72
Econocom, SA	FR. 6976 23.12 ECONOCOM	13.179,37
Remuneracions pendents de pagament	Peridificació pagues extraordinàries	33.477,45
Seguretat social creditora	Desembre 2013	10.443,94
Hisenda Pública creditora	IVA (model 303) quart trimestre 2013	385.727,96
Hisenda Pública creditora	Retencions (model 111) 4º trimestre 2013	22.470,66
Total d'obligacions pendents de pagament a 31-12-13		1.879.514,76

4. Llistat d'immobilitzat

Adquisició	Proveïdor	Concepte		Valor	VNC. 12-13
30-06-08	Patentes y Marcas	Patentes y Marcas	20%	1.101,00	0,00
31-12-07	GREEN DATA	MetalIndex programari	33%	10.000,00	0,00
02-12-07	ACS	Subscripció programari	33%	148,11	0,00
31-12-08	INNOVATIVE INTERFACES, LTD	Millenium (x5)	33%	535.111,10	0,00
26-03-08	CPET	Contaplus Professional 2008	25%	202,59	0,00
02-03-09	INNOVATIVE	Millennium Scheduler	33%	15.312,00	0,00
07-04-09	CPET	CONTAPLUS Elite 2009	33%	881,99	0,00
01-10-09	INNOVATIVE	1er Pago Clúster INNOPAC MILLENIUM	33%	29.000,00	0,00
01-10-09	INNOVATIVE	Enterprise Backup API (Servidor 1)	33%	4.350,00	0,00
01-10-09	INNOVATIVE	Enterprise Backup API (Servidor 2)	33%	4.350,00	0,00
01-10-09	INNOVATIVE	Enterprise Backup API (Servidor Cluster)	33%	4.350,00	0,00
30-04-10	INNOVATIVE	2/3 pagament del Servidor Clúster	33%	29.000,00	0,00
26-10-10	INNOVATIVE	1/3 del pagament d'Encore For a Group	33%	79.001,00	147,18
26-10-10	INNOVATIVE	2/3 del pagament d'Encore For a Group	33%	79.001,00	147,18
30-12-10	INNOVATIVE	3/3 del pagament d'Encore For a Group	33%	79.001,00	718,58
30-12-10	INNOVATIVE	Mòduls addicionals Millennium	33%	23.482,00	213,59
30-12-10	INNOVATIVE	Llicències del programari Millennium	33%	3.540,00	32,20
30-12-10	INNOVATIVE	3/3 pagament del Servidor Clúster	33%	29.500,00	268,33
03-12-10	Ofertix	Office Professional 2010	33%	466,00	4,24
21-06-11	GreenData	Primo User Interface- Software	33%	3.975,84	658,03
29-04-13	MediaMarkt	Office Home Premium	33%	85,60	68,73
Subtotal immobilitzat intangible				931.859,23	2.258,05

Adquisició	Proveïdor	Concepte		Valor	VNC. 12-13
02-01-09	TALLERS MIQUEL	Elevador personal	10%	18.188,80	9.104,37
30-12-10	Monty, S.A.	Bicicleta	10%	1.801,55	1.260,59
26-03-09	GOMEZ MORELL	Col.locació suport de formigó	10%	24.333,34	12.733,33
31-12-10	Pere Jaume Borrell i Guinart	RÈTOL GEPA	12%	7.080,00	4.528,87
20-05-11	Barcisa, S.A.	Adequació 403	12%	19.812,94	13.592,22
05-07-11	Barcisa, S.A.	Aire acondicionat- instal.lacions	12%	2.429,68	1.703,57
05-07-11	Barcisa, S.A.	Modificació enllumenat	12%	828,30	580,76
30-12-11	Pere Jaume Borrell i Guinart	GEPA façana	12%	13.570,00	10.308,74
18-12-12	Barcisa, S.A.	Aire acondicionat- instal.lacions	12%	7.935,16	6.975,14
20-11-13	Bòbila Bon dia	Lletres façana GEPA	12%	7.610,90	7.508,31
19-12-13	Bòbila Bon dia	Lletres façana GEPA	12%	1.655,28	1.648,75
18-07-03	Bernardí, SA	Cadira	10%	138,04	0,00
31-05-05	Bernardí, SA	Taula, buc i plumier	10%	465,39	65,93
31-05-05	Bernardí, SA	Cadira	10%	96,96	19,35
03-07-06	Alfambra	3 Cadires	10%	257,52	64,46
24-04-08	BERNARDI	Mobiliari oficina	10%	452,20	195,95
31-12-08	MECALUX-GEPA	Estanteries Mecalux	10%	17.000,00	8.504,66
31-12-08	GEST I PROJ CASANO-GEPA	Centraleta Telefonica	10%	2.807,47	1.404,50
31-12-08	MECALUX-GEPA	Taules Mecalux	10%	1.196,00	598,33

Adquisició	Proveïdor	Concepte		Valor	VNC. 12-13
31-12-08	ST96	3 Lampara per sobretaula amb Peana	10%	153,00	76,54
31-12-08	ST96	Taula E3 180x80x73. Acabat en gris	10%	146,64	73,36
31-12-08	ST96	Taula E3 180x80x73. Acabat en gris	10%	146,64	73,36
31-12-08	ST96	Buc E3 43x60x50	10%	132,68	66,38
31-12-08	ST96	Buc E3 43x60x50	10%	132,68	66,38
31-12-08	ST96	Armari A153 89x42x185	10%	218,50	109,31
31-12-08	ST96	Armari A153 89x42x185	10%	218,50	109,31
31-12-08	ST96	Cadira Operativa XANA amb braços 4GL	10%	346,00	173,09
31-12-08	ST96	Cadira Operativa XANA amb braços 4GL	10%	346,00	173,09
31-12-08	ST96	Taula doble VITAL H415	10%	424,00	212,12
31-12-08	ST96	Taula doble VITAL H415	10%	424,00	212,12
31-12-08	ST96	Lampara Iluminació 180 cms	10%	275,00	137,58
31-12-08	ST96	Lampara Iluminació 180 cms	10%	275,00	137,58
31-12-08	ST96	Taula VITAL H14 + ALA VITAL H53	10%	458,71	229,48
31-12-08	ST96	Buc J132 Acabat Alumini Erable	10%	143,00	71,54
31-12-08	ST96	Armari A152 89x42x185	10%	310,50	155,34
31-12-08	ST96	Armari A153 89x42x185	10%	218,50	109,31
31-12-08	ST96	Cadira Operativa XANA	10%	346,00	173,09
31-12-08	ST96	4 Cadires SPACIO Alumini negre	10%	306,00	153,08
31-12-08	ST96	5 Paperes	10%	52,80	26,41
31-12-08	ST96	3 Paraiguer	10%	55,38	27,71
31-12-08	ST96	3 Penjador de Peu	10%	167,40	83,75
31-12-08	ST96	Cadira Spacio alumini negre amb braços	10%	612,00	306,17
31-12-08	ST96	Tamborets Artemisa	10%	141,50	70,79
31-12-08	ST96	Tamborets Artemisa	10%	141,50	70,79
31-03-09	ST96	Mobiliari oficina	10%	3.125,96	1.640,06
06-04-09	COMERCIAL MATESU	Portes divisòries	10%	2.744,36	1.444,36
15-04-09	BERNADI	Armario 90x45x197 puertas bajas	10%	250,44	132,42
15-04-09	BERNADI	Armario 90x45x197 puertas bajas	10%	250,44	132,42
28-05-09	BERNADI	Armarios 90x45x197 laminado gris	10%	392,43	212,13
28-05-09	BERNADI	Armarios 90x45x197 laminado gris	10%	392,43	212,13
28-05-09	BERNADI	Armarios 90x45x197 laminado gris	10%	392,43	212,13
28-05-09	BERNADI	Armarios 90x45x197 laminado gris	10%	392,43	212,13
28-05-09	BERNADI	Armarios 90x45x197 laminado gris	10%	576,81	311,80
28-05-09	BERNADI	Armarios 90x45x197 laminado gris	10%	576,81	311,80
28-05-09	BERNADI	Armarios 90x45x197 laminado gris	10%	465,39	251,56
28-05-09	BERNADI	Armarios 90x45x197 laminado gris	10%	465,39	251,56
28-05-09	BERNADI	Buc 3 Cajones metalicos, con ruedas, laminado	10%	179,45	97,00
28-05-09	BERNADI	Buc 3 Cajones metalicos, con ruedas, laminado	10%	179,45	97,00
28-05-09	BERNADI	Buc 3 Cajones metalicos, con ruedas, laminado	10%	179,45	97,00
28-05-09	BERNADI	Mesa de Reunión especial	10%	439,76	237,72
03-07-09	BERNADI	Cadires despatx 103	10%	328,34	180,73
10-07-09	BERNADI	Armaris i estants diversos	10%	379,61	209,67
30-09-09	BERNADI	Mobiliari oficina	10%	1.692,25	972,70
30-09-09	BERNADI	Taula de reunió	10%	240,59	138,29

Adquisició	Proveïdor	Concepte		Valor	VNC. 12-13
27-05-10	dcasa	2 taules	10%	465,86	302,36
03-06-10	BERNADI	5 cadires	10%	1.572,67	1.020,72
31-12-10	ST96	Mobiliari oficina	10%	2.800,13	1.960,09
31-03-11	Bernadí	Cadires 2	10%	683,40	530,44
18-04-11	ST 96	Mare	10%	8.669,10	6.429,38
21-06-11	IKEA	Moble negre calaixera	10%	93,50	69,86
25-07-11	ST96	Mobiliari (armari, prestatges)	10%	312,77	236,93
05-09-11	Barcisa, S.A.	prestatges recepció i sala de juntes	12%	2.816,22	2.032,00
10-11-11	Barcisa, S.A.	Cortines	10%	1.959,76	1.540,46
22-12-11	Barcisa, S.A.	Vinils sales despatx 403	10%	629,51	502,06
22-12-11	Cortines Sant Jordi, S.L.	Cortines	10%	725,70	580,16
22-12-11	Bernadí	Cadires	10%	610,18	487,81
27-08-12	ST96	5 armaris i 2 prestatges	10%	1.780,65	1.540,80
05-12-03	Bernardi, SA	dos bucs	25%	264,25	0,00
22-12-03	Misco	Projector tripode	25%	243,19	0,00
10-05-04	Misco	Acrobat 6 i acoplador recto	25%	157,24	0,00
29-09-04	Carrie/ Telfiscom	Portàtil i càmera digital	25%	2.493,50	0,00
01-12-04	Carrie/ Telfiscom	DVD	25%	190,36	0,00
10-03-05	CPET	Accessoris informàtics diversos	50%	477,12	0,00
20-04-05	CPET	Portatil Samsung	50%	1.335,00	0,00
23-11-05	CPET	Replicador ports Toshiba	50%	195,00	0,00
01-10-05	CPET	Impressora 1022n	50%	440,00	0,00
05-10-05	CPET	Window s XP professional	33%	129,44	0,00
05-10-05	CPET	PC	25%	658,57	0,00
08-04-05	Office Depot	Traductor	50%	46,01	0,00
15-06-06	Bernadi	Bastidor telescòpic per armari	25%	290,67	0,00
23-03-06	Interbyte	Impressora 3800	25%	1.054,54	0,00
16-01-06	CPET	2 Window s XP professional	25%	296,98	0,00
22-03-06	CPET	Monitor	25%	228,45	0,00
22-03-06	CPET	Monitor	25%	228,45	0,00
22-03-06	CPET	Monitor	25%	228,45	0,00
22-03-06	CPET	Monitor	25%	228,45	0,00
22-03-06	CPET	PC	25%	831,67	0,00
22-03-06	CPET	PC	25%	831,67	0,00
22-03-06	CPET	Window s XP professional	25%	128,00	0,00
22-03-06	CPET	Window s XP professional	25%	128,00	0,00
29-05-06	CPET	Servidor Arties	25%	777,47	0,00
30-11-06	CPET 06/140	Servidor Penedès	25%	722,83	0,00
30-11-06	06/168 CPET	Font Alimentació	25%	18,00	0,00
31-12-06	KEMIT	Varis servidors i armari servidors	25%	231.520,53	0,00
30-12-06	Pixmania SA	Càmera de fotos	25%	368,00	0,00
31-12-06	16 CPET	2 Portàtils	25%	2.002,00	0,00
31-12-06	30 CPET	Maleta portatil	25%	82,50	0,00
31-12-06	79 CPET	2 ratolins	25%	33,80	0,00
31-12-06	6 Alfambra	1 cadira	25%	72,00	0,00
31-12-06	6 Alfambra	1 cadira	25%	72,00	0,00
31-12-06	6 Alfambra	1 cadira	25%	72,00	0,00

Adquisició	Proveïdor	Concepte		Valor	VNC. 12-13
31-01-07	CPET	8 Monitors BenQ 17 TFT	25%	1.413,76	0,00
31-01-07	CPET	HP Laserjet P2015	25%	379,34	0,00
31-01-07	CPET	Portatil Sony- PC La + Estació del PC	25%	2.318,62	0,00
28-02-07	CPET	Projector ACER PD323	25%	1.159,59	0,00
11-10-07	FNAC	Portatil	25%	1.234,05	0,00
30-03-07	KEMIT, S.L.	Discos SCSI de dins d'un servidor	25%	1.080,78	0,00
31-01-07	KEMIT	Garanties Millenium	25%	32.610,79	0,00
01-08-08	KEMIT	18 HP COMPACT NOTEBOOK + complement	25%	15.766,38	0,00
01-08-08	FOCUS POINT	SISTEMA VIDEOPROJECCIO	25%	2.505,33	0,00
18-09-08	MISCO	Impressora etiquetes BROTHER	25%	167,55	0,00
28-10-08	KEMIT	Material informàtic sala PC's CESCO	25%	1.267,35	0,00
31-12-08	SEMIC, S.A.	HP COMPAQ VISTA BUSINE +MONITOR LCD	25%	695,99	0,00
31-12-08	SEMIC, S.A.	HP COMPAQ VISTA BUSINE +MONITOR LCD	25%	695,99	0,00
31-12-08	SEMIC, S.A.	HP Laserjet 2820 Color Multifuncion	25%	404,43	0,00
31-12-08	SEMIC, S.A.	Fax	25%	404,43	0,00
31-12-08	SEMIC, S.A.	Fax	25%	404,43	0,00
31-12-08	SEMIC, S.A.	HP Laserjet 2820 Color Multifuncion	25%	696,00	0,00
20-03-09	CPET	Monitor + PC	25%	361,29	0,00
31-03-09	SEMIC	Equips informatics	25%	729,11	0,00
01-04-09	MISCO	HP Impresora Laserjet Color	25%	1.001,25	0,00
16-06-09	CPET	Monitor Smasung 17"	10%	127,00	39,93
29-06-09	CPET	Monitor + PC Jm + Microsoft window s	25%	718,43	0,00
01-04-09	ILERTEC	Scanner Metrologic	25%	174,00	0,00
01-04-09	ILERTEC	Impresora Etiquetes Zebra	25%	600,30	0,00
20-07-09	CPET	Portàtil i Monitor	25%	799,99	0,00
24-07-09	MEDIAMARKT	SONY KDL 37/ Tele	25%	699,00	0,00
03-11-09	CPET	PC	25%	338,20	0,00
04-01-10	CPET	PC	25%	337,32	0,92
25-03-10	CPET	TFT	25%	124,96	7,79
25-05-10	CPET	2 PC's	25%	737,99	80,37
08-06-10	CPET	1 PC	25%	387,74	42,23
17-08-10	SONY	1 Portàtil + 1 Base	25%	1.179,00	195,42
13-09-10	PC CITY	TFT i Ratolí	25%	153,99	27,74
25-10-10	SONY	1 Portàtil + 1 Carregador	25%	1.459,99	230,99
11-03-11	CPET	2 PC	25%	565,27	176,55
21-01-11	Media Markt	Impressora	25%	111,37	29,75
11-05-11	COREMOSA	Fotocopiadora	25%	4.736,28	1.612,28
13-04-11	MISCO	Fax	25%	371,85	119,71
21-06-11	SEMIC	Disc Dur	25%	219,58	80,76
30-04-11	Apple Sales International	iPad	25%	654,21	217,32
30-04-11	Satec	Router	25%	3.708,06	1.231,79
09-12-11	CPET	PC	25%	263,94	127,99
21-12-11	Media Markt	3 PC	25%	1.262,24	622,47
16-04-12	MediaMarkt	PC i disc dur extern	25%	564,99	326,49
20-12-12	MediaMarkt	2PC	25%	973,34	722,69
20-12-12	Semic	Memòria Servidor	25%	853,49	638,37
21-12-12	Satec	Cabina discos servidor	25%	17.502,47	13.090,99

Adquisició	Proveïdor	Concepte		Valor	VNC. 12-13
27-12-12	Konica Minolta	Escaner	25%	15.730,00	11.765,27
02-05-13	MediaMarkt	Portàtil Lluís	25%	647,61	550,91
14-05-13	MediaMarkt	Pantalla sobretaula	25%	170,32	144,89
27-09-13	MediaMarkt	3 PC	25%	1.225,44	1.145,71
27-09-13	MediaMarkt	Portàtil CIRAX	25%	479,00	447,84
23-12-13	Omega Peripherals	9 portàtils	25%	7.145,91	7.106,75
20-12-13	Media Markt	4 Ipads	25%	1.207,02	1.197,93
31-03-09	EL CORTE INGLES	Frigirífic de una porta	10%	177,90	93,34
25-09-09	MEDIA MARKT	Cafetera DELONGHI Nespresso	10%	129,00	74,39
01-05-09	EL CORTE INGLES	Microones	10%	107,90	57,53
13-12-10	GESTIÓN Y PROYECTOS JD CASAN	Intervenció tècnica: configuració PBX	12%	1.748,85	1.108,91
15-06-11	FNAC	Projector Sala de Juntes	25%	447,37	162,71
20-07-11	CableMatic	Pantalla sala juntes	25%	211,05	81,82
29-12-11	Accuista	Frigorífic, cafetera GEPA	10%	219,90	175,80
09-02-12	Chat and Vision	Mans Lliures	25%	339,00	183,16
25-04-12	Red Española de servicios SA	Iphone	25%	342,00	199,03
08-04-13	Pixmania SA	Grabadora	25%	96,20	78,61
19-12-13	Industrias Ferrer Hermanos	Caixes Gepa:	25%	20.564,64	20.395,62
09-12-13	Chat and Vision	Mans Lliures	25%	259,00	257,05
Subtotal immobilitzat material				573.630,83	173.332,98