

Pressupost per al 2017

14 de desembre de 2016

L'avantprojecte de pressupost per al 2017, que el vicepresident del Govern i conseller d'Economia i Hisenda va lliurar al Parlament de Catalunya el passat 29 de novembre, és de 9.574.000 €, que es desglossa com segueix:

Concepte	Programa 422	Programa 571	AP 2017
Ingressos	4.778.528	4.795.472	9.574.000
Facturació de serveis	2.599.818	2.940.412	5.540.231
• Consorciats	1.361.740	1.062.001	2.423.741
• Associats	575.774	201.723	777.497
• Usuaris externs	662.304	1.676.689	2.338.993
GENCAT: SUR	2.145.010	1.610.000	3.755.010
GENCAT: Salut i Cultura	31.200	125.000	156.200
Altres ingressos	2.500	120.060	122.560
Despeses	4.778.528	4.795.472	9.574.000
Personal laboral	1.535.898	1.696.295	3.232.193
Productes-e (BDC)	2.134.829	276.000	2.410.829
Serveis informàtics i telecomunicacions	98.886	1.184.420	1.283.306
Conservació, reparació i manteniment	250.556	379.266	629.822
Lloguers d'edificis i cànons de programari	89.387	317.835	407.222
Aigua i energia	23.150	226.850	250.000
Treballs tècnics	288.003	372.033	660.036
Altres despeses corrents	317.819	87.773	405.592
Inversions reals	40.000	255.000	295.000

L'annex I inclou el detall d'ingressos i despeses per a cada capítol i programa (422 d'educació universitària i 571 de recerca i desenvolupament).

Les variacions més significatives respecte al pressupost modificat del 2016, aprovat en el Consell de Govern de 29 de juny de 2016, són les següents:

1. Els ingressos per facturació s'han incrementat un 15% per la demanda de nous serveis i per l'activació de les noves tarifes. Concretament, pel que fa als consorciats, s'incrementa per l'activació de les tarifes de compres conjuntes (104.115 €), DDoS (83.303 €), virtualització d'aplicacions (64.943 €), federació d'identitats (34.065 €), gestor documental (21.215 €) i PCCD (15.121 €); la modificació de les tarifes existents del sistema compartit (99.398 €), i l'ampliació de serveis de l'Anella Científica (50.941 €).
2. La subvenció provinent de la Secretaria d'Universitats i Recerca (SUR) ha crescut un 10% per l'aportació per a la gestió dels programes Serra Húnter i de Doctorats Industrials.
3. Les despeses de personal creixen un 3% per al retorn de la paga extra del 2012 i dues noves contractacions: un secretari, a càrrec de finançament específic per al Pla Serra Húnter, i un tècnic arxiver per al Gestor Documental, a càrrec de la facturació d'aquest servei a les universitats usuàries.
4. S'ha previst un increment d'un 2% per a la compra centralitzada de la Biblioteca Digital de Catalunya (BDC) i es manté l'aportació de la SUR per a la compra conjunta (descentralitzada) de la BDC amb el fons editorial de medicina Elsevier incorporat, que no s'havia pressupostat el juny de 2016.
5. S'incrementen les despeses en serveis informàtics i de telecomunicacions pels costos ocasionats per l'ampliació de serveis (Anella Científica i migració d'aplicacions a Nexica) i la posada en marxa de nous serveis com ara el sistema compartit i la migració del gestor documental.
6. L'avantprojecte preveia reduir el manteniment del supercomputador Altix i incrementar les despeses de conservació i reparació per al nou equipament de l'Anella Científica, la finalització del període de garantia de les plataformes de Custòdia de Certificats Digitals (PCCD) i d'evidències electròniques (e-Logs), la posada en operació del nou servei de Federació d'Identitats (UNIFICAT) i l'efecte tresoreria d'alguns productes de biblioteques (Millennium...). En haver-se posposat la renovació de l'Altix, caldrà incrementar-les més en el pressupost de 2017.
7. De la mateixa manera, mentre que es preveia reduir les despeses d'aigua i energia per la renovació de l'equipament de supercomputació i el cost de l'electricitat, a la realitat la reducció serà menor en el pressupost final.
8. S'incrementen les despeses de lloguers i cànons per la posada en operació de nous serveis, el de detecció d'atacs de denegació de servei distribuït DDoS i el de virtualització d'aplicacions.
9. S'incrementen les despeses de treballs tècnics i altres despeses pels nous serveis de DDoS i de virtualització d'aplicacions i, majoritàriament, pel Programa Serra Húnter i el Pla de Doctorats Industrials.

Les inversions previstes per al 2017, encara que només 295.000 € d'elles estan incloses a l'avantprojecte de pressupost, són les següents:

- a) 1.190.000 € per renovar dos dels tres supercomputadors disponibles actualment, concretament l'SGI Altix i el Bull NovaScale, adquirits els anys 2010 i 2009, respectivament. Ambdós han superat ja la seva vida útil estimada, amb elevats costos energètics i de manteniments. L'objectiu de la inversió és el subministrament d'un nou equipament, la seva implantació i la seva posada en marxa. El procediment de licitació constarà de dos lots: El lot 1, d'una màquina de memòria compartida formada per nodes d'un mínim de 128 nuclis i 4 TB de memòria per a tot el sistema operatiu. El lot 2, d'un sistema de càlcul d'alt rendiment consistent en un clúster heterogeni format per nodes d'un mínim de 24 nuclis i 96 GB de memòria, addicionalment quatre dels nodes del clúster hauran d'estar equipats amb GPGPU i, dos nodes més estaran basats en els processadors Knight's Landing d'Intel com a CPU. El maquinari d'ambdós lots haurà de ser escalable, d'alta disponibilitat i amb elements crítics redundats.
- b) 65.000 € per a l'adquisició d'infraestructura de servidors i equipament de xarxa. Els repositoris, els serveis d'administració electrònica i els addicionals de l'Anella Científica es presten actualment sobre una infraestructura de servidors que està arribant al final de la seva vida útil i que no pot garantir el creixement d'aquests serveis. És necessari renovar els servidors per poder continuar prestant aquests serveis amb garanties de disponibilitat i creixement futur. A més, també caldrà ampliar l'actual arquitectura de xarxa que dona connectivitat a la infraestructura de servidors per poder-ne garantir la correcta interconnexió amb evolució cap a connexions de 10 Gbps.
- c) 60.000 € per a la renovació dels balancejadors redundats que distribueixen les peticions de manera intel·ligent entre els servidors que constitueixen els serveis. Aquesta capa de balanceig dona més seguretat i garanteix la continuïtat dels serveis. Els equips actuals, adquirits l'any 2009, arribaran al final de la seva vida útil el 2017 i ja no es podran actualitzar ni mantenir.
- d) 50.000 € per a la renovació del web corporatiu per adequar-lo a les necessitats de comunicació de les diferents línies d'activitat del Consorci. L'actual web es basa en l'estructura i tecnologia de l'antic web del CESCO. La renovació feta a la fi del 2013 va ser mínima per adaptar el web a la imatge corporativa del CSUC i afegir-hi nous continguts, però des del primer moment ja es va comprovar que l'estructura existent condicionava i limitava la realització de canvis. Per aquest motiu, s'analitzarà l'univers digital actual del CSUC per integrar-lo el màxim possible en un nou web que visualitzi totes i cadascuna de les àrees d'activitat i serveis del Consorci.
- e) 50.000 € per a l'adquisició de l'equipament de xarxa per a la connectivitat del CPD de Nexica a l'Anella Científica, ja que els equips actuals es troben al final de la seva vida útil i amb limitacions de creixement en nombre de ports de 10 Gbps. Donat que es preveu que durant el 2017 s'incrementin els serveis ubicats al CPD i també el nombre d'institucions que faran ús dels serveis que s'hi ofereixen, seria aconsellable adquirir nou equipament per

donar garanties de connectivitat i creixement futur, si s'aconsegueix el finançament necessari.

- f) 40.432,50 € per a ampliar el sistema de preservació de continguts digitals que permetrà garantir la conservació, integritat i recuperació de la informació de col·leccions de material en format digital. La Filmoteca de Catalunya és el primer usuari d'aquest nou servei, iniciat a finals del 2016, amb la preservació d'una col·lecció de material audiovisual. Aquesta col·lecció prové de manera predominant de dues fonts: el dipòsit legal i el procés de digitalització que realitza la institució amb els seus propis fons. Aquest sistema de preservació ha de materialitzar els conceptes de l'estàndard Open Archives Information System (ISO 14.721) i la possibilitat d'auditar el seu compliment aplicant l'estàndard Audit and Certification of Trustworthy Digital Repositories (ISO 16.363). La inversió plurianual total, entre aplicacions informàtiques i equips, és de 193.000 €.
- g) 25.000 € per a la renovació d'equips personals i de la Sala de Formació. Dins de les línies d'activitat del CSUC està fer difusió i formació dels serveis, de la seva evolució tecnològica, així com de possibles nous serveis per a la comunitat universitària i de recerca. Per portar a terme aquesta activitat formativa, es disposa d'una sala equipada amb portàtils que han arribat a la fi de la seva vida útil i que no disposen de les prestacions necessàries per poder garantir la correcta realització d'activitats de formació.
- h) 20.000 € per a l'adquisició de servidors M-Lab (<http://www.measurmentLab.net>) per al CATNIX. El seu objectiu és proporcionar una plataforma oberta i verificable que mesuri el rendiment global de la internet i ofereixi un conjunt d'eines de visualització que ajuden als tècnics a comprendre i detectar els problemes de xarxa.
- i) 18.000 € per a la renovació del programa de comptabilitat Microsoft Dynamics NAV (Navision), adquirit l'any 2007 i avui dia fora de manteniment. Es migrarà a l'última versió disponible (2017) i s'inclourà el mòdul de factura electrònica.
- j) 13.000 € per a diversos desenvolupaments en el servei e-Registre que permetin integrar-lo amb les plataformes de PCCD, el gestor documental i la federació d'identitats per tal de donar-li compliment legal.

Posteriorment al tancament de l'avantprojecte de pressupost, s'han donat diversos factors que han fet aconsellable posposar una nova versió del pressupost fins al tancament del pressupost del 2016:

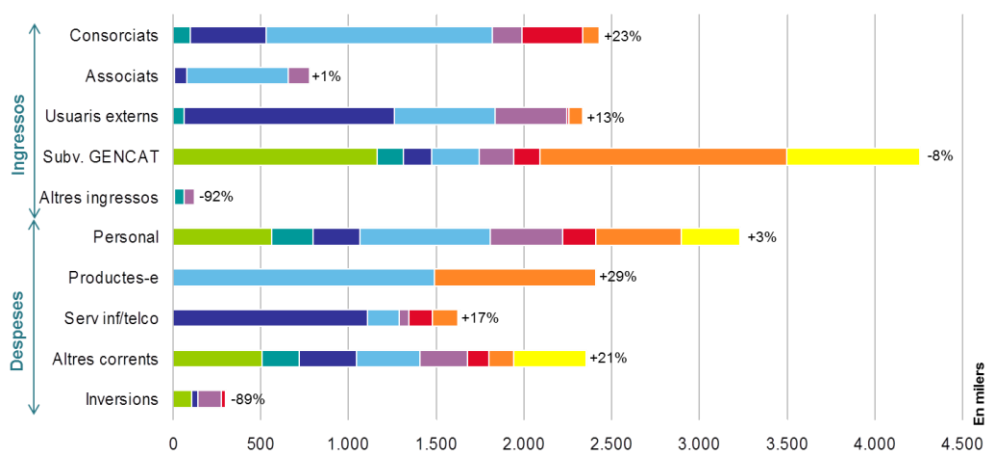
- No s'han formalitzat part de les transferències de la SUR (946.025,83 €) ni de Salut (125.000 €). Tampoc s'han formalitzat els encàrrecs de servei per part del CTTI (286.266,61 €), Biblioteca de Catalunya (124.015,94 €) i MACBA (34.926,00 €).
- La Comissió Executiva del 19 d'octubre va aprovar modificar el nostre model d'IVA i desglossar les nostres tarifes en dues: una per recuperar el cost dels serveis prestats

amb mitjans propis i una altra per refacturar els béns i serveis adquirits de tercers per poder prestar el servei mencionat.

- Posteriorment, l'Executiva de l'1 de desembre va aprovar les tarifes que es comenten més endavant i s'inclouen a l'annex V.
- El Consell de Ministres del passat 18 de novembre va desbloquejar la partida amb els fons per finançar (parcialment) la renovació de l'equipament de l'Anella Científica (475.000 € no pressupostats) però no la destinada a l'equipament de supercomputació (600.000 €, dels quals 575.000 estaven pressupostats). Per tant, la inversió de càlcul científic es farà a càrrec del pressupost de 2017, en comptes del de 2016 com estava inicialment previst.
- El passat 6 de desembre el ministre d'Economia va anunciar que el Govern espanyol reduirà l'IVA de les revistes, els diaris i els llibres digitals del 21% al 4% per homologar-lo amb la taxa dels productes impresos. També va indicar que la rebaixa es farà d'una sola vegada, no de manera gradual, si bé no va precisar la data en què es preveu introduir aquesta reducció.

L'annex II mostra els **ingressos i despeses previstes a meritar** el 2017 desglossades en serveis generals (SG), càlcul científic (CCF), comunicacions (COM), suport a les biblioteques (SBB), infraestructura, aplicacions i projectes (IAP), e-administració (AUC), gestió de compres conjuntes (GCC) i altres serveis (Pla Serra Hünter, Pla de Doctorats Industrials, Programa Data-Valor...).

En forma gràfica, la figura següent mostra els ingressos i les despeses i, a més, inclou la variació respecte els ingressos i despeses meritados en l'esmentat pressupost modificat.



	SG	CCF	COM	SBB	IAP	AUC	GCC	Altres	Total
Ingressos	1.169.174 +7%	370.480 -77%	1.859.415 -31%	2.721.794 +4%	953.361 +22%	509.241 +17%	1.574.475 +24%	761.028 +78%	9.918.968
Despeses	1.169.174 +7%	447.092 -72%	1.737.896 -35%	2.776.756 +6%	879.756 +12%	463.449 +7%	1.691.326 +33%	753.518 +76%	9.918.968

Figura. Ingressos i despeses a meritar per centre de cost

L'annex III detalla **els ingressos previstos per cada servei** per a les universitats consorciades. Les variacions més significatives són:

1. L'increment de cabal per a les connexions de la UAB (5 Gbps), UdG i URV (ambdues a 2 Gbps) i els nous punts d'accés per al Campus de Poblenou de la UPF i de la Facultat de Turisme i Geografia de la URV a Vila-seca.
2. La posada en operació de les plataformes de Federació d'Identitats (UNIFICAT) i de Mitigació d'Atacs de Denegació de Servei Distribuïts (DDoS). També l'operació per a tot l'any de la Plataforma de Virtualització d'Aplicacions (VirtLabs) que va iniciar-se a finals del 2016.
3. La no renovació de la tarifa extraordinària per a càrregues del GEPA, establerta pel Consell de Govern del CBUC, de 26 de novembre de 2013, per als anys 2014-16.
4. L'activació de les tarifes de compres conjuntes per als consorciats.

En resum, els ingressos previstos per universitat i centre de cost, i la seva variació respecte als ingressos estimats del 2016 és la següent:

	CCF		COM		SBB		IAP		AUC		GCC		2017	
UB	51.632	1%	40.007	46%	212.419	1%	19.188	6%	57.686	0%	17.896	398.828	9%	
UAB	19.500		45.969	36%	169.419	0%	14.527	6%	45.452	-6%	13.943	308.809	8%	
UPC	15.957	2%	34.563	43%	164.143	1%	6.239	153%	41.001	-6%	24.831	286.734	15%	
UPF			51.086	53%	107.634	3%	4.983	257%	32.366	10%	9.805	205.874	22%	
UdL			24.400	14%	97.990	4%	14.527	6%	32.366	10%	8.283	177.566	12%	
UdG	7.500		45.806	68%	99.294	1%	14.195	6%	23.972	-18%	6.615	197.382	13%	
URV	5.957	5%	89.166	98%	104.252	2%	44.596	2%	32.366	10%	9.881	286.218	27%	
UOC			49.617	14%	137.046	3%	21.636	4%	32.366	10%	6.263	246.927	9%	
URL	1.957	18%	24.357	20%	93.360	54%	3.124	135%			1.200	123.998	48%	
UVic-UCC			20.819	20%	61.696	27%	14.725	6%	15.516		5.400	118.156	48%	
Total	102.502	1%	425.790	45%	1.247.252	6%	157.740	11%	313.092	5%	104.115	2.350.492	17%	

L'annex IV mostra la versió preliminar de la **fórmula de distribució de costos** que els vicerectors de Recerca de les universitats públiques de Catalunya van definir el 31 de gener de 2000 i que enguany la Comissió Executiva de 22 de juliol de 2016 va acordar modificar: s'ha substituït el pressupost per la liquidació d'ingressos.

Així doncs, la fórmula resultant distribueix el 40% del cost a parts iguals, un 30% d'acord amb la liquidació d'ingressos i l'altre 30% d'acord amb el nombre d'estudiants matriculats de graus oficials, cicles i màsters del curs 2015-16 (en els centres integrats, sense incloure els centres adscrits). Aquestes dades són preliminars i estan en procés de validació. Un cop la SUR ens comuniqui les dades definitives, es validarà la fórmula per la Comissió Executiva i es recalcularan les tarifes a facturar.

L'annex V descriu les **tarifes** per als serveis prestats pel CSUC (sense IVA) i la seva política de facturació, aprovades per la Comissió Executiva de l'1 de desembre de 2016. Per al 2017, majoritàriament es mantenen les mateixes tarifes de serveis, encara que la majoria s'han desglossat en dues parts, una per cobrir les despeses internes d'assistència tècnica i operació,

que es facturarà sense IVA a les entitats del sector públic de les quals el CSUC és mitjà propi, i l'altra per als serveis externs (hostatge, manteniment, llicències i suport extern) que es continuarà facturant amb IVA.

Les tarifes que s'han modificat són les següents:

- a) Les tarifes d'Administració electrònica que s'han desglossat entre una quota per sufragar les despeses de funcionament general, a distribuir entre tots els partícips per coeficients, i una tarifa per a cada servei a facturar només a les entitats usuàries, distribuïda per coeficients o a parts iguals segons el seu cost.

	Exercici 2017: desgloss entre tarifa d'assistència tècnica i operació, i d'hostatge i manteniment										
	Func. gen.	e-Arxiu	e-Logs	e-Registre	e-Signatura	e-Vot	GE SINTER	INP	PCCD	QdC	Total (€/mes)
UB	1.937,67	258,80	201,82			212,78	5,64	85,54	104,22	5,62	2.812,09
		569,08	293,96			976,76	1,77	2,63	147,80	3,09	1.995,09
UAB	1.453,26		151,37		219,74	159,58	5,64	64,16	78,16	5,62	2.137,53
			220,47		579,42	732,57	1,77	1,97	110,85	3,09	1.650,14
UPC	1.453,26		151,37	199,34		159,58	5,64	64,16	78,16	5,62	2.117,13
			220,47	228,95		732,57	1,77	1,97	110,85	3,09	1.299,67
UPF	968,84	129,40	100,91	132,90		106,39	5,64	42,77	52,11	5,62	1.544,58
		284,54	146,98	152,63		488,38	1,77	1,31	73,90	3,09	1.152,60
UdL	968,84	129,40	100,91	132,90		106,39	5,64	42,77	52,11	5,62	1.544,58
		284,54	146,98	152,63		488,38	1,77	1,31	73,90	3,09	1.152,60
UdG	968,84		100,91			106,39	5,64	42,77	52,11	5,62	1.282,28
			146,98			488,38	1,77	1,31	73,90	3,09	715,43
URV	968,84	129,40	100,91	132,90		106,39	5,64	42,77	52,11	5,62	1.544,58
		284,54	146,98	152,63		488,38	1,77	1,31	73,90	3,09	1.152,60
UOC	968,84	129,40	100,91	132,90		106,39	5,64	42,77	52,11	5,62	1.544,58
		284,54	146,98	152,63		488,38	1,77	1,31	73,90	3,09	1.152,60
UVic-UCC	726,63	97,05		99,67				32,08		5,62	961,05
		213,40		114,47				0,99		3,09	331,95
Total	10.415,02	2.794,09	2.478,91	1.784,55	799,16	5.947,69	59,28	473,90	1.260,09	78,39	26.091,08

- b) La de manteniment del Servei de Disseny de Fàrmacs per a ús acadèmic ha passat de 138,66 a 163,07 €/mes, per sufragar el cost de la llicència d'Schrödinger de 9.784,10 € entre els cinc grups que l'usen (UB, UPC, URV, URL i CSIC).
- c) La tarifa de la Plataforma de Virtualització d'Aplicacions (VirtLabs) de 10.911,48 €/any ha passat a ésser de 9.277,62 € i s'ha desglossat entre la d'assistència tècnica i operació de 2.109,24 €, a facturar mensualment, i la d'hostatge i suport extern de 7.168,38 €, a facturar al quart trimestre.
- d) La tarifa per al Gestor de Propietat Intel·lectual Inteum, que utilitzen la UB i la UPC, s'ha desglossat entre una quota d'assistència tècnica i operació de 84,50 €/mes i una d'hostatge i manteniment de 170,27 €/mes, distribuïda per coeficients. El cost de la llicència es facturarà apart segons el seu cost i el canvi dòlar-euro aplicat.
- e) La tarifa per al funcionament general dels serveis bibliotecaris s'ha reduït de 1.088,02 a 1.066,36 €/mes ja que no inclou el repositori de la Memòria Digital de Catalunya (MDC) que es facturarà només a les entitats usuàries (UB, UAB, UPC, UPF, UdL, UdG, URL i BC).

- f) La de suport a les aplicacions bibliotecàries, mentre duri el procés de migració al nou sistema compartit, s'ha incrementat i desglossat de conformitat amb els acords de la Comissió Executiva de 22 de juliol i 19 d'octubre de 2016:

€/mes	2016	2017		16vs15	17vs15	17vs16
		As. tc. i op.	Hostatge			
UB	3.521,65	1.305,84	3.067,26	-45%	-31%	24%
UAB	2.890,21	1.043,08	2.450,07	-45%	-33%	21%
UPC	2.542,82	962,57	2.260,97	-45%	-30%	27%
UPF	1.578,33	643,19	1.510,77	-45%	-24%	36%
UdL	1.374,41	535,25	1.257,25	-45%	-28%	30%
UdG	1.546,10	559,14	1.313,36	-45%	-33%	21%
URV	1.571,27	622,84	1.462,98	-45%	-26%	33%
UOC	1.571,27	634,34	1.489,99	-45%	-25%	35%
URL	557,20	960,80	2.256,81	-45%	220%	477%
UVic-UCC	825,95	575,07	1.350,76	-45%	29%	133%
BC	2.832,72	1.005,04	2.360,71	-45%	-34%	19%

Com a fruit d'aquesta migració, les tarifes de manteniment remot de Millennium i SFX/Metalib i de gestió d'enllaços s'han donat de baixa.

- g) La tarifa anual per a la renovació de les subscripcions de la Biblioteca Digital de Catalunya centralitzada ha passat de 668.251,83 a 677.874,66 € per a les universitats públiques i la UOC, per l'increment del cost dels productes que la componen (1,44%). Per a la URL, la UVic-UCC i la BC, també s'ha incrementat en el mateix percentatge.
- h) La tarifa mensual d'operació i manteniment de la connexió a 10 Gbps al CATNIX que s'ha reduït de 867,78 a 750,00 €/mes, per adequar-la als preus de mercat de la resta de punts neutres europeus.

A més, s'han creat les següents tarifes:

- Per a la connexió a 5 Gbps a l'Anella Científica, 1.965,00 € per a les metropolitanes i 2.945,00 € per a les provincials.
- Per a la Plataforma de la Federació d'Identitats UNIFICAT: 133,45 €/mes d'assistència tècnica i operació i 165,37 €/mes d'hostatge i manteniment per sufragar els respectius costos de 16.014,00 € (que inclou 600 hores de tècnic per a les 10 universitats participants) i de 19.843,97 €, ambdues a parts iguals entre els participants.
- Per al desenvolupament i personalització d'un repositori de prestacions bàsiques: 3.412,41 € de quota d'alta i, posteriorment, 364,08 €/mes d'assistència tècnica, operació i manteniment.

També s'ha establert un nou descompte per a l'ús del RACO professional a aplicar a les institucions editorials que agrupen la facturació per a dos o més revistes: un 20% per a la

primera revista, un 40% per a la segona, un 60% per a la tercera i un 80% per a la quarta i successives.

Els romanents que s'han inclòs a l'avantprojecte de pressupost per al 2017 són els següents:

- a) 147.467,51 € per a la migració d'aplicacions al CPD consorciat de Nexica (exp. 15/03).
- b) 135.000 € per a la contractació de la implantació i el desenvolupament de la plataforma "DocUdG_G" i el desenvolupament de processos OpenSat (exp. 16/33).
- c) 62.500 € per a la migració del servei de sistema compartit per a la gestió de biblioteques i la descoberta de recursos per a les institucions del CSUC (exp. 15/08).

A la realitat, en el pressupost l'import de b) serà l'adjudicat de 117.744 €. A més, un cop autoritzats per Intervenció General, també s'hi hauran d'incorporar els romanents del maquinari de supercomputació i d'altres expedients i comandes que no finalitzaran la seva execució fins el 2017.

L'annex VI ofereix la relació de **llocs de treball** per a cadascuna de les àrees d'activitat del CSUC. Per a l'any vinent, es preveu l'ampliació de la plantilla amb dos nous llocs: un secretari, a càrrec de finançament específic per al Pla Serra Húnter, i un tècnic arxiver per al Gestor Documental, a càrrec de la facturació d'aquest servei a les universitats usuàries.

L'annex VII inclou les **taules salarials**, que no experimentaran cap increment retributiu respecte a l'any 2016, a excepció de la partida d'ajut a l'estudi que passa de 7,58 a 8,00 €/h.

Annex I. Avantprojecte de pressupost per al 2017

Codi	Concepte	Programa 422	Programa 571	Pressupost modificat 2016	Modificació	Programa 422	Programa 571	2017	
3190002	Encàrrecs de gestió d'entitats de dins del sector públic	1.142.605,59	1.602.619,21	2.745.224,80	590.031,28	1.331.399,51	2.003.856,57	3.335.256,08	21%
3190010	Prestacions de serveis a entitats fora del sector públic	1.176.227,43	881.453,91	2.057.681,34	147.293,08	1.268.418,63	936.555,79	2.204.974,42	7%
3800001	Reintegracions d'exercicis tancats	308.326,07	58.361,02	366.687,09	-366.687,09			0,00	
Capítol 3.	Taxes, venda béns i serveis, i altres ingressos	2.627.159,09	2.542.434,14	5.169.593,23	370.637,27	2.599.818,14	2.940.412,36	5.540.230,50	7%
4030009	D'altres entitats autònomes de l'Estat (CSIC)		36.060,00	36.060,00			36.060,00	36.060,00	
4060005	Altres ingressos de la Seguretat Social	2.000,00	4.000,00	6.000,00		2.000,00	4.000,00	6.000,00	
4100021	Del Dept. d'Empresa i Coneixement	854.909,25	1.109.285,36	1.964.194,61	1.495.814,89	2.105.009,50	1.355.000,00	3.460.009,50	76%
4100010	Del Departament de Cultura	31.200,00		31.200,00		31.200,00		31.200,00	
4480001	D'altres entitats participades pel sector públic de la Generalitat		125.000,00	125.000,00			125.000,00	125.000,00	
4930009	Altres transferències corrents de la Unió Europea		142.002,00	142.002,00	-62.002,00		80.000,00	80.000,00	-44%
Capítol 4.	Transferències corrents	888.109,25	1.416.347,36	2.304.456,61	1.433.812,89	2.138.209,50	1.600.060,00	3.738.269,50	62%
5200001	Interessos de comptes corrents	200,00		200,00		200,00		200,00	
5210001	Altres interessos de dipòsit	300,00	141.134,77	141.434,77	-141.134,77	300,00		300,00	
Capítol 5.	Ingressos patrimonials	500,00	141.134,77	141.634,77	-141.134,77	500,00	0,00	500,00	-100%
7020028	Programes d'universitats i recerca (ICTS)		575.000,00	575.000,00	-575.000,00			0,00	
7100007	Del Dept. d'Economia i Coneixement	969.429,12	197.952,88	1.167.382,00	-1.167.382,00			0,00	
7490002	De la Universitat de Barcelona		29.427,59	29.427,59	-29.427,59			0,00	
7490003	De la Universitat Autònoma de Barcelona		23.031,39	23.031,39	-23.031,39			0,00	
7490004	De la Universitat Politècnica de Catalunya		22.503,16	22.503,16	-22.503,16			0,00	
7490005	De la Universitat Pompeu Fabra		13.071,54	13.071,54	-13.071,54			0,00	
7490007	De la Universitat de Lleida		11.100,37	11.100,37	-11.100,37			0,00	
7490006	De la Universitat de Girona		12.098,92	12.098,92	-12.098,92			0,00	
7490008	De la Universitat Rovira i Virgili		12.724,53	12.724,53	-12.724,53			0,00	
7810001	De la Universitat Oberta de Catalunya		18.890,27	18.890,27	-18.890,27			0,00	
7810001	De la Universitat Ramon Llull		13.368,21	13.368,21	-13.368,21			0,00	
7810001	De la Universitat de Vic-Universitat Central de Catalunya		8.784,02	8.784,02	-8.784,02			0,00	
Capítol 7.	Transferències de capital	969.429,12	937.952,88	1.907.382,00	-1.907.382,00	0,00	0,00	0,00	
8300021	Del Dept. d'Empresa i Coneixement	40.000,00	255.000,00	295.000,00		40.000,00	255.000,00	295.000,00	
8700001	Romanents de tresoreria d'exercicis anteriors	1.798.147,53	458.785,86	2.256.933,39	-2.256.933,39				-100%
Capítol 8.	Variació d'actius financers	1.838.147,53	713.785,86	2.551.933,39	-2.256.933,39	40.000,00	255.000,00	295.000,00	-88%
Total ingressos		6.323.344,99	5.751.655,01	12.075.000,00	-2.501.000,00	4.778.527,64	4.795.472,36	9.574.000,00	-21%

Codi	Concepte	Programa 422	Programa 571	Pressupost modificat 2016	Modificació	Programa 422	Programa 571	2017	
1300001	Retribucions bàsiques del personal laboral fix	641.572,10	993.013,36	1.634.585,46	14.794,00	656.366,10	993.013,36	1.649.379,46	1%
1300003	Altres retribucions del personal laboral fix	33.926,00	34.750,00	68.676,00		33.926,00	34.750,00	68.676,00	
1310001	Retribucions bàsiques del personal laboral temporal	432.543,23	224.861,85	657.405,08	42.391,46	439.930,08	259.866,46	699.796,54	6%
1310003	Altres retribucions del personal laboral temporal	17.548,00	16.660,00	34.208,00	13.525,00	17.548,00	30.185,00	47.733,00	40%
1320001	Personal laboral d'alta direcció i assimilat	40.439,50	40.439,50	80.879,00		80.879,00		80.879,00	
1600001	Seguretat Social	301.422,28	364.377,00	665.799,28	19.929,68	307.248,43	378.480,53	685.728,96	3%
Capítol 1.	Remuneracions del personal	1.467.451,11	1.674.101,71	3.141.552,82	90.640,14	1.535.897,61	1.696.295,35	3.232.192,96	3%
2000002	Altres lloguers i cànon de terrenys, béns naturals, edificis...	81.265,00	162.525,00	243.790,00		81.265,00	162.525,00	243.790,00	
2020002	Lloguers d'equips de reprografia i fotocopiadores	2.000,00	4.000,00	6.000,00		2.000,00	4.000,00	6.000,00	
2020003	Lloguers i cànon de programari	6.121,62	80.168,38	86.290,00	71.141,56	6.121,62	151.309,94	157.431,56	82%
2100001	Conservació, reparació i mant. de terrenys, béns naturals, edificis...	1.200,00		1.200,00		1.200,00		1.200,00	
2120001	Conservació, reparació i mant. d'equips per a procés de dades	27.578,01	202.421,99	230.000,00	15.000,00	25.920,92	219.079,08	245.000,00	7%
2120003	Manteniment d'aplicacions informàtiques	113.583,72	131.416,28	245.000,00	98.621,92	212.205,64	131.416,28	343.621,92	40%
2130001	Conservació, reparació i mant. d'altre immobilitzat material	11.229,03	28.770,97	40.000,00		11.229,03	28.770,97	40.000,00	
2200001	Material ordinari no inventariable	2.000,00	4.000,00	6.000,00		2.000,00	4.000,00	6.000,00	
2200002	Premsa, revistes, llibres i altres publicacions	4.500,00	500,00	5.000,00		4.500,00	500,00	5.000,00	
2210001	Aigua i energia	25.000,00	255.000,00	280.000,00	-30.000,00	23.150,00	226.850,00	250.000,00	-11%
2210089	Altres subministraments (BDC)	2.288.810,00	271.000,00	2.559.810,00	-150.830,71	2.132.979,29	276.000,00	2.408.979,29	-6%
2220001	Despeses postals, missatgeria i altres similars	32.250,00	5.500,00	37.750,00		32.250,00	5.500,00	37.750,00	
2220002	Solucions de connectivitat de dades adquirides al CTTI	1.075,00		1.075,00	-1.075,00				-100%
2220003	Comunicacions mitj. serveis de veu i dades adq. a altres entitats	13.000,00	966.190,00	979.190,00	76.200,00	14.200,00	1.041.190,00	1.055.390,00	8%
2240001	Despeses d'assegurances	8.375,00	8.375,00	16.750,00		8.375,00	8.375,00	16.750,00	
2250001	Tributs	7.535,00	250,00	7.785,00		7.535,00	250,00	7.785,00	
2260002	Atencions protocolàries i representatives	250,00		250,00		250,00		250,00	
2260003	Publicitat, difusió i campanyes institucionals	26.500,00		26.500,00	10.700,00	31.200,00	6.000,00	37.200,00	40%
2260005	Organització de reunions, conferències i cursos	4.000,00	7.000,00	11.000,00	10.000,00	14.000,00	7.000,00	21.000,00	91%
2260006	Oposicions i proves selectives	63.350,00		63.350,00	86.650,00	150.000,00		150.000,00	
2260007	Publicacions i edictes al diaris oficials	4.275,00	1.000,00	5.275,00		4.275,00	1.000,00	5.275,00	
2260010	Premis	450,00		450,00		450,00		450,00	
2260011	Formació del personal propi	23.183,80	9.416,20	32.600,00	-8.840,00	14.343,80	9.416,20	23.760,00	-27%
2260039	Despeses de serveis bancaris	3.000,00	1.000,00	4.000,00		3.000,00	1.000,00	4.000,00	
2260040	Inscripció com a soci a organismes de caràcter associatiu	1.747,00	6.704,00	8.451,00		1.747,00	6.704,00	8.451,00	
2260089	Altres despeses diverses	500,00		500,00		500,00		500,00	
2270001	Neteja i sanejament	11.066,67	15.133,33	26.200,00		11.066,67	15.133,33	26.200,00	
2270005	Estudis i dictàmens	100,00		100,00		100,00		100,00	
2270008	Intèrprets i traductors	100,00		100,00		100,00		100,00	
2270011	Custòdia, dipòsit, emmagatz. i destrucció (GEPA)	58.323,00		58.323,00		58.323,00		58.323,00	
2270012	Auditories i control de fons europeus	6.750,00	6.750,00	13.500,00		6.750,00	6.750,00	13.500,00	
2270013	Treballs tècnics	380.740,77	128.959,23	509.700,00	-15.397,14	209.463,63	284.839,23	494.302,86	-3%
2270014	Serveis de formació	2.200,00	5.310,00	7.510,00	60.000,00	2.200,00	65.310,00	67.510,00	799%
2280001	Solucions tecnològiques adquirides al CTTI				1.332,78		1.332,78	1.332,78	
2280002	Serveis informàtics realitzats per altres entitats	208.791,13	200.208,87	409.000,00	-182.416,67	84.686,13	141.897,20	226.583,33	-45%
2300001	Dietes, locomoció i trasllats	16.092,00	32.208,00	48.300,00	-13.935,70	16.156,30	18.208,00	34.364,30	-29%
2400001	Despeses de publicacions	2.700,00	300,00	3.000,00	8.000,00	2.700,00	8.300,00	11.000,00	267%
Capítol 2.	Despeses corrents de béns i serveis	3.439.641,75	2.534.107,25	5.973.749,00	35.151,04	3.176.243,03	2.832.657,01	6.008.900,04	1%

Codi	Concepte	Programa 422	Programa 571	Pressupost modificat 2016	Modificació	Programa 422	Programa 571	2017	
3100001	Interessos d'operacions de tresoreria dels préstecs en euros	1.500,00		1.500,00		1.500,00		1.500,00	
3120001	Emissió, modificació i cancel·lació dels préstecs en euros	607,00		607,00		607,00		607,00	
3490001	Altres despeses financeres	7.000,00		7.000,00		7.000,00		7.000,00	
Capítol 3.	Despeses financeres	9.107,00	0,00	9.107,00	0,00	9.107,00	0,00	9.107,00	0%
4800001	A famílies (beques per a cooperació educativa)	11.426,58	7.193,42	18.620,00	10.180,00	17.280,00	11.520,00	28.800,00	55%
Capítol 4.	Transferències corrents	11.426,58	7.193,42	18.620,00	10.180,00	17.280,00	11.520,00	28.800,00	55%
6200001	Inversions en maquinària, instal·lacions i utilitatge							0,00	
6400001	Inversions en mobiliari i estris per compte propi	355,63	711,25	1.066,88	-1.066,88			0,00	-100%
6500001	Inversions en equips de procés de dades	398.308,91	1.125.823,47	1.524.132,38	-1.428.314,88	12.500,00	83.317,50	95.817,50	-94%
6500002	Inversions en telecomunicacions	950.468,58	303.393,33	1.253.861,91	-1.163.861,91		90.000,00	90.000,00	-93%
6700001	Inversions en altre immobilitzat material		29.000,00	29.000,00	-29.000,00			0,00	
6800002	Inversions en aplicacions informàtiques	46.585,43	77.324,58	123.910,01	-14.727,51	27.500,00	81.682,50	109.182,50	-12%
Capítol 6.	Inversions reals	1.395.718,55	1.536.252,63	2.931.971,18	-2.636.971,18	40.000,00	255.000,00	295.000,00	-90%
Total despeses		6.323.344,99	5.751.655,01	12.075.000,00	-2.501.000,00	4.778.527,64	4.795.472,36	9.574.000,00	-21%

Annex II. Ingressos i despeses previstes a meritjar el 2017

	Serveis generals	Gestió de serveis							Gestió de compres conjuntes				Total	
		CCF	COM	SBB	IAP	AUC	Altres	Subtotal	BDCd	TIC	EFA	Subtotal		
Ingressos corrents	1.067.607	370.480	1.824.415	2.721.794	814.929	489.241	761.028	6.981.886	996.347	302.348	275.780	1.574.475	9.623.968	-3%
Var. mod. 2016	1%	-51%	-32%	4%	32%	13%	78%	-7%	95%	-34%	-8%	24%		
Consortciats		98.720	429.821	1.286.984	173.975	345.241		2.334.741		22.000	67.000	89.000	2.423.741	23%
Associats		5.000	73.135	579.720	119.642			777.497					777.497	1%
Usuaris externs		60.700	1.196.459	581.422	408.312	9.000		2.255.893	3.600	79.500		83.100	2.338.993	13%
GENCAT: SUR	1.061.107	150.000		179.967	53.000		761.028	1.143.995	996.347	129.280	129.280	1.254.907	3.460.010	10%
GENCAT: serv. cons.				62.500		135.000		197.500		147.468		147.468	344.968	-68%
GENCAT: Salut i Cultu			125.000	31.200				156.200					156.200	
Altres ingressos	6.500	56.060			60.000			116.060					122.560	-83%
Despeses corrents	1.067.607	447.092	1.702.896	2.776.756	741.323	443.449	753.518	6.865.035	996.347	408.248	286.731	1.691.326	9.623.968	15%
Var. mod. 2016	1%	-13%	13%	6%	36%	13%	75%	14%	95%	-11%	-5%	33%		
Personal	561.927	232.292	268.462	744.904	415.001	188.773	339.318	2.188.750	71.956	204.780	204.780	481.516	3.232.193	3%
Productes-e				1.487.738				1.487.738	923.091			923.091	2.410.829	29%
Serv. inf. i teleco.	801		1.106.006	185.118	52.071	135.353	1.200	1.479.747		147.468		147.468	1.628.016	17%
Conservació i rep.	39.832	63.921	110.404	212.381	96.351	106.933		589.990					629.822	22%
Lloguers i cànon	255.570	36.537	61.324		53.790			151.651					407.222	32%
Aigua i energia	11.650	102.500	84.700	28.150	18.500	4.500		238.350					250.000	-11%
Treballs tècnics	121.413	5.842	39.518	58.170	85.610	5.890	210.600	405.629	1.300	56.000	75.951	133.251	660.294	16%
Altres despeses	76.413	6.000	32.483	60.296	20.000	2.000	202.400	323.179			6.000	6.000	405.592	47%
Ingressos capital	101.568	0	35.000	0	138.433	20.000	0	193.433	0	0	0	0	295.000	-71%
Var. mod. 2016	273%	-100%	-79%					-81%						
GENCAT: SUR	101.568		35.000		138.433	20.000		193.433					295.000	
Altres													0	-100%
Despeses capital	101.568	0	35.000	0	138.433	20.000	0	193.433	0	0	0	0	295.000	-89%
Var. mod. 2016	273%	-100%	-97%		-21%			-92%						
Inversions intangibles	68.000		15.000		26.183			41.183					109.183	-12%
Inversions materials	33.568		20.000		112.250	20.000		152.250					185.818	-92%
Saldo	0	-76.613	121.518	-54.962	73.605	45.792	7.510	116.851	0,00	-105.900	-10.951	-116.851	0	

● Els ingressos per facturació s'han incrementat per la demanda de nous serveis i per l'activació de les noves tarifes. La subvenció de la SUR, pels programes Serra Hünter i de Doctorats Industrials.

● S'ha pressupostat un 35,52% de retorn de la paga extra del 2012 (+14,79 K€) i la contractació d'un secretari (23,98 K€) i d'un tècnic arxivístic (22,50 K€ per 9m).

● S'ha previst un increment d'un 2% per a la BDCc i es manté l'aportació de la SUR per a la BDCd amb Elsevier incorporat (no s'havia pressupostat el 2016).

● S'incrementen els costos per l'ampliació de serveis (Anella, migració d'aplicacions a Nexica) i la posada en marxa de nous (sistema compartit i migració del Gestor Documental).

● Es redueix el manteniment de l'Altix però s'incrementa aquesta partida pel nou equipament de l'Anella, la finalització del període de garantia del PCCD i d'e-Logs, la posada en operació de la Federació d'Identitats i l'efecte tresoreria d'alguns productes de biblioteques (Millennium...).

● S'incrementen per la posada en operació de nous serveis: DDoS (45,99 K€) i Virtualització d'Aplicacions (52,68 K€).

● Es redueix el consum per la renovació de l'equipament de supercomputació i el cost de l'electricitat.

● S'incrementa pels nous serveis de DDoS i Virtualització d'Aplicacions i majoritàriament pels Programes Serra Hünter i Doctorats Industrials.

● Les inversions més significatives són: clústers i equipament de xarxa (70 K€), balancejadors (60 K€), renovació del web (50 K€), emmagatzematge (40 K€), renovació d'equips personals i de la Sala de Formació (25 K€)...

Annex III. Ingressos per servei per a les universitats consorciades

	UB	UAB	UPC	UPF	UdL	UdG	URV	UOC	URL	UVic-UCC	Subtotal
Càlcul científic	51.631,84	19.500,00	15.956,84	0,00	0,00	7.500,00	5.956,84	0,00	1.956,84	0,00	102.502,36
CAP	49.675,00	19.500,00	14.000,00			7.500,00	4.000,00				94.675,00
SDF	1.956,84		1.956,84				1.956,84		1.956,84		7.827,36
Anella Científica	40.006,56	45.968,76	34.563,36	51.086,40	24.399,72	45.806,04	89.166,00	49.617,12	24.357,24	20.818,68	425.789,88
Quota d'adhesió	12.600,00	12.600,00	12.600,00	6.300,00	6.300,00	6.300,00	6.300,00	6.300,00	6.300,00	7.200,00	82.800,00
Quotes d'alta				2.925,00			2.925,00				5.850,00
Connexió 10 Gbps (L)	1.111,32		1.111,32								2.222,64
Connexió 5-10 Gbps (M)		16.506,00		15.525,72							32.031,72
Connexió 1-2 Gbps (M P)	9.564,36			11.340,00	11.340,00	32.130,00	47.769,00	31.669,08	11.340,00		155.152,44
Connexió 1 Gbps (L)	1.852,20		1.852,20	617,40				617,40			4.939,20
Connexió 200-500 Mbps (M)			7.742,64				9.180,00			9.180,00	26.102,64
Connexió 10-100 Mbps (M P)		5.400,00		6.628,44			16.560,00				28.588,44
Doble escomesa				1.200,00	1.200,00	1.200,00		1.200,00			4.800,00
Plataforma DDoS (E)	14.878,68	11.462,76	11.257,20	6.549,84	5.559,72	6.176,04	6.432,00	9.830,64	6.717,24	4.438,68	83.302,80
IaaS i repositoris	19.851,53	15.435,06	7.146,36	7.074,00	16.618,38	14.857,62	44.770,38	21.809,70	4.317,96	14.899,26	166.780,25
TDX	665,52	665,52	665,52	665,52	665,52	665,52	665,52	665,52	665,52	665,52	6.655,20
TDX MetaArchive	174,00	174,00	174,00	174,00	174,00	174,00	174,00	174,00	174,00	174,00	1.740,00
RECERCAT	332,76	665,52	332,76	332,76	665,52	332,76	665,52	332,76	665,52	665,52	4.991,40
RACO professional				1.428,00	1.428,00				1.020,00		3.876,00
MDX	332,76	332,76		332,76	332,76	332,76		332,76		332,76	2.329,32
MDC	489,12	733,80	733,80	489,12	489,12	489,12			0,00		3.424,08
GPI (Inteum): ATO i HiM	4.993,91		1.654,44								6.648,35
UNIFICAT: ATO i HiM	3.585,84	3.585,84	3.585,84	3.585,84	3.585,84	3.585,84	3.585,84	3.585,84	1.792,92	3.585,84	34.065,48
VirtLabs: ATO i HiM	9.277,62	9.277,62			9.277,62	9.277,62	9.277,62	9.277,62		9.277,62	64.943,34
Altres serveis d'IaaS				66,00			30.401,88	7.441,20			38.107,08
e-Administració	57.686,02	45.451,90	41.001,46	32.366,02	32.366,02	23.972,38	32.366,02	32.366,02	0,00	15.515,96	313.091,80
Funcionament general	23.252,04	17.439,12	17.439,12	11.626,08	11.626,08	11.626,08	11.626,08	11.626,08		8.719,56	124.980,24
Serveis en ús per universitat	7	7	7	8	8	6	8	8		4	
Assistència tècnica i operació	10.492,98	8.211,18	7.966,38	6.908,82	6.908,82	3.761,22	6.908,82	6.908,82		2.813,04	60.880,08
Hostatge i manteniment	23.941,00	19.801,60	15.595,96	13.831,12	13.831,12	8.585,08	13.831,12	13.831,12		3.983,36	127.231,48
Serveis a biblioteques	211.755,52	168.510,75	163.235,37	105.543,31	95.899,32	98.631,16	104.077,83	136.871,60	92.165,52	61.521,84	1.238.212,22
Funcionament general	12.796,32	12.796,32	12.796,32	12.796,32	12.796,32	12.796,32	12.796,32	12.796,32	12.796,32	12.796,32	127.963,20
Aplicacions bib. i documentals	52.477,20	41.917,80	38.682,48	25.847,52	21.510,00	22.470,00	25.029,84	25.491,96	38.611,32	23.109,96	315.148,08
Biblioteca Digital de Catalunya (E)	137.117,32	106.521,51	104.611,89	62.622,55	53.798,22	59.313,88	61.608,49	92.280,80	37.588,08	23.502,36	738.965,10
GEPA - ordinari (E)	9.364,68	7.275,12	7.144,68	4.276,92	3.674,28	4.050,96	4.207,68	6.302,52	3.169,80	2.113,20	51.579,84
GEPA - ús propi					4.120,50		435,50				4.556,00
Compres conjunts	17.896,34	13.942,63	24.830,63	9.804,66	8.283,00	6.614,68	9.880,51	6.262,91	1.200,00	5.400,00	104.115,36
Total per universitat	398.827,81	308.809,10	286.734,02	205.874,39	177.566,44	197.381,88	286.217,58	246.927,35	123.997,56	118.155,74	2.350.491,87
Liquidació estimada 2016	364.290,78	284.955,57	248.438,08	168.402,16	158.273,79	175.377,63	225.496,95	226.696,53	83.859,54	79.592,50	2.015.383,53
Variació	9%	8%	15%	22%	12%	13%	27%	9%	48%	48%	17%

● Estimació basada en les previsions d'ús del 2017. Per a la UPC i la URV, es factura directament al grup de recerca.

● Distribució estimada basada en la fórmula acordada per la Comissió Executiva de 22 de juliol de 2016:

20,23%	15,71%	15,43%	9,24%	7,94%	8,75%	9,09%	13,61%
17,86%	13,76%	13,51%	7,86%	6,67%	7,41%	7,72%	11,80%
							8,06%
							5,33%

● Inclou el cost previst de les llicències d'Inteum (\$3.088,80) per a la UB, amb un canvi estimat de 0,9026 € per dòlar.

● El manteniment de les ERI és facturat directament pel CAOC. El CSUC només refactura els certificats que ens sol·licitin.

● No inclou les penalitzacions de l'Anella Científica, ni els certificats digitals emesos ni els cursos de formació.

Serveis d'Administració		UB	UAB	UPC	UPF	UdL	UdG	URV	UOC	URL	UVic-UCC	Subtotal
Func. gen.	Ass. tèc. i op.	23.252,04	17.439,12	17.439,12	11.626,08	11.626,08	11.626,08	11.626,08	11.626,08		8.719,56	124.980,24
e-Arxiu	Ass. tèc. i op.	3.105,60			1.552,80	1.552,80		1.552,80	1.552,80		1.164,60	10.481,40
	Hostatge i mnt.	6.828,96			3.414,48	3.414,48		3.414,48	3.414,48		2.560,80	23.047,68
e-Logs	Ass. tèc. i op.	2.421,84	1.816,44	1.816,44	1.210,92	1.210,92	1.210,92	1.210,92	1.210,92			12.109,32
	Hostatge i mnt.	3.527,52	2.645,64	2.645,64	1.763,76	1.763,76	1.763,76	1.763,76	1.763,76			17.637,60
e-Registre	Ass. tèc. i op.			2.392,08	1.594,80	1.594,80		1.594,80	1.594,80		1.196,04	9.967,32
	Hostatge i mnt.			2.747,40	1.831,56	1.831,56		1.831,56	1.831,56		1.373,64	11.447,28
e-Signatura	Ass. tèc. i op.		2.636,88									2.636,88
	Hostatge i mnt.		6.953,04									6.953,04
e-Vot	Ass. tèc. i op.	2.553,36	1.914,96	1.914,96	1.276,68	1.276,68	1.276,68	1.276,68	1.276,68			12.766,68
	Hostatge i mnt.	11.721,12	8.790,84	8.790,84	5.860,56	5.860,56	5.860,56	5.860,56	5.860,56			58.605,60
GESINTER	Ass. tèc. i op.	67,62	67,62	67,62	67,62	67,62	67,62	67,62	67,62			540,96
	Hostatge i mnt.	21,20	21,20	21,20	21,20	21,20	21,20	21,20	21,20			169,60
INP	Ass. tèc. i op.	1.026,48	769,92	769,92	513,24	513,24	513,24	513,24	513,24		384,96	5.517,48
	Hostatge i mnt.	31,56	23,64	23,64	15,72	15,72	15,72	15,72	15,72		11,88	169,32
PCCD	Ass. tèc. i op.	1.250,64	937,92	937,92	625,32	625,32	625,32	625,32	625,32			6.253,08
	Hostatge i mnt.	1.773,60	1.330,20	1.330,20	886,80	886,80	886,80	886,80	886,80			8.868,00
QdC	Ass. tèc. i op.	67,44	67,44	67,44	67,44	67,44	67,44	67,44	67,44		67,44	606,96
	Hostatge i mnt.	37,04	37,04	37,04	37,04	37,04	37,04	37,04	37,04		37,04	333,36
Total		57.686,02	45.451,90	41.001,46	32.366,02	32.366,02	23.972,38	32.366,02	32.366,02	0,00	15.515,96	313.091,80

Compres conjuntes		UB	UAB	UPC	UPF	UdL	UdG	URV	UOC	URL	UVic-UCC	Subtotal
Electricitat		4.558.603	3.465.166	3.576.523	1.041.865	913.202	725.871	1.552.204	265.691	225.901	202.088	16.527.114
Gas		578.758	671.885	455.576	27.086	243.177	140.840	198.802	27.020		61.912	2.405.057
Neteja				4.352.627					585.165			4.937.792
Impressió		1.236		254.813	155.324	212.000		276.660			111.200	1.011.233
Telco.		581.175	173.167	563.101	183.816	203.554	144.066		196.233		14.392	2.059.504
CPD cons.		67.621			20.813	4.424	5.938	126.416				225.212
Lloc treb.						Volums no desglossats per particip						0
Antiplagi			6.681	4.896		1.612	2.192	2.560	3.020		843	21.804
OIM		0	43.546		46.408			49.679				139.633
Volum		5.787.394	4.360.445	9.207.536	1.475.313	1.577.969	1.018.908	2.206.320	1.077.129	225.901	390.435	27.327.350

Electricitat		11.396,51	8.662,91	8.941,31	2.604,66	2.283,00	1.814,68	3.880,51	1.200,00	1.200,00	1.200,00	43.183,59
Gas		1.446,90	1.679,71	1.200,00	1.200,00	1.200,00	1.200,00	1.200,00	1.200,00		1.200,00	11.526,61
Neteja				10.881,57					1.462,91			12.344,48
Impressió		1.200,00		1.200,00	1.200,00	1.200,00		1.200,00			1.200,00	7.200,00
Telco.		1.452,94	1.200,00	1.407,75	1.200,00	1.200,00	1.200,00		1.200,00		600,00	9.460,69
CPD cons.		1.200,00			1.200,00	1.200,00	1.200,00	1.200,00				6.000,00
Lloc treb.		1.200,00	1.200,00	1.200,00	1.200,00	1.200,00	1.200,00	1.200,00	1.200,00		1.200,00	10.800,00
Antiplagi						Exempt per acord de la Comissió Executiva núm. 18 de 11-03-16						0,00
OIM			1.200,00		1.200,00			1.200,00				3.600,00
Servei GCC		17.896,34	13.942,63	24.830,63	9.804,66	8.283,00	6.614,68	9.880,51	6.262,91	1.200,00	5.400,00	104.115,36

Annex IV. Fórmula preliminar de distribució de costos

	Drets reconeguts 2015	Estudiants (E) 2015-16	Càlcul de la fórmula			Distr.	Variació vs '16	BDCc €/any	GEPA €/mes	Distr.	Var. vs '16	DDoS ATOM €/mes
			Parts iguals	Liquidació	Estudiants							
UB	405.215.029	46.629	5,00%	7,74%	7,49%	20,23%	0,02%	137.117,32	780,39	17,86%	0,03%	1.239,89
UAB	312.687.781	29.527	5,00%	5,97%	4,74%	15,71%	-0,23%	106.521,51	606,26	13,76%	-0,20%	955,23
UPC	339.187.957	24.620	5,00%	6,48%	3,95%	15,43%	-0,15%	104.611,89	595,39	13,51%	-0,12%	938,10
UPF	130.443.936	10.876	5,00%	2,49%	1,75%	9,24%	-0,07%	62.622,55	356,41	7,86%	-0,06%	545,82
UdL	82.898.373	8.425	5,00%	1,58%	1,35%	7,94%	-0,06%	53.798,22	306,19	6,67%	-0,05%	463,31
UdG	101.478.982	11.282	5,00%	1,94%	1,81%	8,75%	0,09%	59.313,88	337,58	7,41%	0,08%	514,67
URV	107.524.009	12.671	5,00%	2,05%	2,03%	9,09%	0,01%	61.608,49	350,64	7,72%	0,01%	536,00
UOC	91.087.957	42.806	5,00%	1,74%	6,87%	13,61%	0,39%	92.280,80	525,21	11,80%	0,35%	819,22
Subtotal	1.570.524.025	186.836	40,00%	30,00%	30,00%	100,00%		677.874,66	3.858,07			
URL	107.524.009	15.033								8,06%	-0,04%	559,77
UVic-UCC	33.581.036	5.104								5,33%	0,00%	369,89
Total	1.711.629.069	206.973	40,00%	30,00%	30,00%	100,00%		677.874,66	3.858,06	100,00%		6.941,91
Variació	3,94%	0,69%						1,44%	0,00%			

Distribució basada en la fórmula acordada per la Comissió Executiva de 22 de juliol de 2016.

Orígen de les dades:

- Per a la liquidació, l'espai de transparència de cada universitat. Cal tenir en compte que:

- 1) Per a la URL, s'assumeix que és equivalent a la de la URV.
- 2) Per a la UVic-UCC, la liquidació del pressupost és del curs 2015-16.

- Per als estudiants, matrícula de graus oficials, cicles i màsters del curs 2015-16 (en els centres integrats, sense incloure els centres adscrits), Francesc Abad i Esteve, cap de l'Àrea de Suport a la Planificació i Anàlisi d'Avaluació de la SUR (1-12-16). En procés de validació.

Nota: El percentatge de distribució està expressat en dos decimals però el càlcul de la tarifa es fa amb set.

Annex V. Tarifes per al 2017

Aquest annex descriu les tarifes dels serveis prestats pel CSUC (sense IVA) i la seva política de facturació, aprovades per la Comissió Executiva de l'1 de desembre de 2016. Per al 2017, majoritàriament es mantenen les mateixes tarifes de serveis, encara que la majoria s'han desglossat en dues parts, una per cobrir les despeses internes d'assistència tècnica i operació, que es facturarà sense IVA a les entitats del sector públic de les quals el CSUC és mitjà propi, i l'altra per als serveis externs (hostatge, manteniment, llicències i suport extern) que es continuarà facturant amb IVA.

1. Administració electrònica

En aquest apartat s'engloben els serveis d'administració electrònica, a través dels quals es pretén afavorir la seva implantació a les universitats mitjançant plataformes compartides. Les tarifes són les següents:

	2016	2017
Quota mensual a distribuir per a l'assistència tècnica i operació per al funcionament general d'e-Administració ¹		10.415,00
Quota mensual per al servei d'e-Arxiu ¹		
• Assistència tècnica i operació		873,46
• Hostatge i manteniment ³		1.920,63
Quota mensual per al servei d'e-Logs ¹		
• Assistència tècnica i operació		1.009,12
• Hostatge i manteniment ³		1.469,79
Quota mensual per al servei d'e-Registre ¹		
• Assistència tècnica i operació		830,60
• Hostatge i manteniment ³		953,95
Quota mensual per al servei d'e-Signatura ¹		
• Assistència tècnica i operació		219,74
• Hostatge i manteniment ³		579,42
Quota mensual per al servei d'e-Vot ¹		
• Assistència tècnica i operació		1.063,89
• Hostatge i manteniment ³		4.883,79
Quota mensual per al servei GESINTER ²		
• Assistència tècnica i operació		45,08
• Hostatge i manteniment ³		14,13
Quota mensual per al servei d'Interoperabilitat ²		
• Assistència tècnica i operació		459,80
• Hostatge i manteniment ³		14,13

	2016	2017
Quota mensual per al manteniment de la Plataforma de Custòdia de Certificats Digitals ¹ (PCCD)		
• Assistència tècnica i operació		521,09
• Hostatge i manteniment ³		739,00
Quota mensual per al Quadre de Classificació ²		
• Assistència tècnica i operació		50,58
• Hostatge i manteniment ³		27,78
Quota d'alta al Servei de Certificació Digital	401,57	401,57

¹ Distribució per coeficients acordada per la Comissió Executiva d'1 de desembre de 2016.

² Distribució a parts iguals entre els usuaris del servei.

³ Encàrrec assumit com a un mandat d'actuació per les entitats del sector públic de les quals el CSUC és mitjà propi. Es facturarà amb IVA.

Totes les institucions públiques adherides a l'Anella Científica i les vinculades amb aquestes poden sol·licitar al CSUC l'emissió de certificats digitals del Consorci Administració Oberta de Catalunya tal com es descriu a www.csuc.cat/sed i d'acord a les seves tarifes¹. La quota d'alta d'aquest servei no s'aplica a les institucions adherides als grups II-VII de l'Anella Científica.

Per al servei d'e-Vot, es requereix una quota d'alta de 1.235,83 € més una segona a contractar directament al proveïdor tecnològic de la plataforma de vot electrònic, Scytl Secure Electronic Voting, per personalitzar la plataforma, proporcionar la formació i el suport necessari per a la posada en marxa del servei i, si escau, integrar els certificats digitals emprats a la universitat.

2. Anella Científica

Totes les institucions que compleixin els criteris d'adhesió² (universitats públiques i privades; centres i instituts tecnològics i de recerca, unitats docents o de recerca dels hospitals públics i privats; parcs científics i tecnològics, institucions que disposin de continguts digitals rellevants per a la comunitat científicotècnica; centres d'educació primària, secundària, de formació professional i superior no universitària, etc.) poden usar aquest servei, que es factura sota dos conceptes: la quota d'adhesió i la de connexió.

¹ Vegeu <http://web.aoc.cat/blog/serveis/catcert-t-cat-administracions/>.

² Vegeu <http://www.csuc.cat/criteris> per a més informació.

2.1. Quotes d'adhesió

Des de l'1 d'abril de 2016, les **quotes d'adhesió** depenen del cabal i del nombre de punts de connexió, concretament dels tres punts amb més cabal:

Quota mensual d'adhesió	1r punt	Successius
I. Inferior a 10 Mbps	0,00	0,00
II. Fins a 100 Mbps	325,00	98,00
III. Fins a 200 Mbps	400,00	120,00
IV. Fins a 500 Mbps	600,00	180,00
V. Fins a 1 Gbps	700,00	210,00
VI. Fins a 2 Gbps	900,00	270,00
VII. Més de 2 Gbps	1.050,00	315,00

Per exemple, la quota d'adhesió per a una institució amb quatre connexions, una a 1 Gbps, una altra a 500 Mbps i dues de 100 Mbps, seria de $700 + 180 + 98 = 978$ €/mes. Si ampliés amb una segona connexió de 500 Mbps, la quota d'adhesió passaria a ser de $700 + 2 * 180 = 1.060$ €/mes.

La quota d'adhesió per a les universitats del Consorci es correspon a la del grup VII per a la UB, UAB i UPC; al V per a la UPF, UdL, UdG, URV, UOC i URL, i al IV per a la UVic-UCC, i no té en compte els punts d'accés addicionals.

La quota d'adhesió que s'aplica a les institucions vinculades (centres adscrits o residències d'estudiants d'alguna universitat ja adherida a l'Anella Científica que es connectin amb un cabal màxim de 100 Mbps) és del 25% de la quota que li correspondria pel seu cabal i punts d'accés³.

2.2. Quotes de connexió

Les **tarifes de connexió** són les indicades a la taula següent. Cal tenir en compte que en general són quotes mensuals, excepte en el cas de les altes, que són de pagament únic.

	2016	2017
2-10 Gbps		
Quota d'alta a 2-10 Gbps	8.800,00	8.800,00
Quota mensual de connexió directa a un node de presència	92,61	92,61
Quota mensual d'interconnexió redundada a 10 Gbps	3.460,00	3.460,00
Quota mensual de connexió metropolitana a 10 Gbps	2.260,00	2.260,00
Quota mensual de connexió metropolitana a 5 Gbps	n/d	1.965,00

³ Es manté la reducció del 90% per a les institucions vinculades amb IP compartides. Aquest és un servei retirat i no admet nous clients.

	2016	2017
Quota mensual de connexió metropolitana a 2 Gbps	1.785,00	1.785,00
Quota mensual de connexió provincial a 10 Gbps	3.390,00	3.390,00
Quota mensual de connexió provincial a 5 Gbps	n/d	2.945,00
Quota mensual de connexió provincial a 2 Gbps	2.677,00	2.677,00
200 Mbps - 1 Gbps		
Quota d'alta a 200 Mbps - 1 Gbps	2.925,00	2.925,00
Quota mensual de connexió directa a un node de presència	51,45	51,45
Quota mensual de connexió metropolitana (1 Gbps)	945,00	945,00
Quota mensual de connexió metropolitana (500 Mbps)	765,00	765,00
Quota mensual de connexió metropolitana (200 Mbps)	610,00	610,00
Quota mensual de connexió provincial (1 Gbps)	1.715,00	1.715,00
Quota mensual de connexió provincial (500 Mbps)	1.375,00	1.375,00
Quota mensual de connexió provincial (200 Mbps)	1.110,00	1.110,00
100 Mbps		
Quota d'alta a 100 Mbps	1.625,00	1.625,00
Quota mensual de connexió directa a un node de presència	30,87	30,87
Quota mensual de connexió metropolitana	450,00	450,00
Quota mensual de connexió provincial	690,00	690,00
10-40 Mbps		
Quota d'alta a 10-40 Mbps	660,00	660,00
Quota mensual de connexió directa a un node de presència	30,87	30,87
Quota mensual de connexió metropolitana (40 Mbps)	390,00	390,00
Quota mensual de connexió metropolitana (20 Mbps)	365,00	365,00
Quota mensual de connexió metropolitana (10 Mbps)	351,00	351,00
Quota mensual de connexió provincial (40 Mbps)	675,00	675,00
Quota mensual de connexió provincial (20 Mbps)	600,00	600,00
Quota mensual de connexió provincial (10 Mbps)	550,00	550,00
SHDSL		
Quota d'alta amb SHDSL	250,00	250,00
Quota mensual de connexió a 8 Mbps amb encaminador	530,00	530,00
Quota mensual de connexió a 4 Mbps amb encaminador	375,00	375,00
Quota mensual de connexió a 2 Mbps amb encaminador	220,00	220,00
ADSL		
Quota d'alta amb ADSL	110,00	110,00
Quota mensual de connexió a 8 Mbps	182,07	182,07
Quota mensual de connexió a 4 Mbps	118,53	118,53
Quota mensual de connexió a 2 Mbps	93,15	93,15
Quota mensual de connexió a 1 Mbps	67,77	67,77
Quota d'alta d'encaminador	70,00	70,00
Quota mensual de lloguer de l'encaminador	25,00	25,00

	2016	2017
Altres serveis		
Quota mensual per als punts d'accés amb doble escomesa	100,00	100,00
Quota mensual per als punts d'accés amb doble connexió	+50% quota	+50% quota

Per a les noves connexions, les tarifes indicades (quota d'alta i quota mensual de la connexió) estan subjectes a un estudi de viabilitat que caldrà realitzar individualment per a cada institució que ho sol·liciti i, per tant, són orientatives.

Per mantenir la cohesió territorial entre totes les institucions adherides, excepte les entitats que participin en projectes d'R+D+I, durant i per al seu desenvolupament (categoria B.3), la primera connexió de cada institució es factura amb una tarifa de connexió metropolitana, independentment de la seva ubicació geogràfica. El CSUC assumeix el cost dels enllaços interprovincials a Girona, Lleida i Tarragona i la diferència entre el cost provincial i la facturació metropolitana, a càrrec de les subvencions concedides per la Generalitat de Catalunya.

La quota d'alta per a les noves institucions serà la indicada a la taula anterior, a excepció de les institucions que es connectin a un punt d'accés compartit, que gaudiran d'un descompte del 30%.

Per a les institucions que es connectin localment, s'aplicarà un descompte d'un 50% a la quota d'alta.

Si diverses institucions comparteixen físicament un únic punt d'accés, o una mateixa institució disposa de més d'un port de connexió al mateix punt d'accés, s'apliquen a les quotes de connexió els descomptes que s'indiquen a continuació, que el CSUC repercuteix proporcionalment entre totes les institucions allà ubicades.

Descompte per punt d'accés	2016	2017
1r port (corresponent al de més amplada de banda)	0%	0%
2n port	35%	35%
3r port	50%	50%
4t port i successius	80%	80%

Si no es produeix cap variació d'altres o baixes en les connexions actuals i si les institucions no modifiquen els seus cabals, llavors els descomptes a aplicar són els següents:

Punts d'accés	Tarifa	Descompte aplicat	Preu final	Tarifa definitiva	Descompte aplicat
Parc Mediterrani de la Tecnologia					
UOC-IN3 1G	945,00	0%	0,00	945,00	749,09
CTTC 100M	450,00	35%	157,50	292,50	356,71
ICFO 100M	450,00	50%	225,00	225,00	356,71
					195,91
					93,29
					93,29

Punts d'accés	Tarifa	Descompte aplicat	Preu final	Tarifa definitiva	Descompte aplicat	
Institut d'Estudis Catalans						
IEC 100M	450,00	0%	0,00	450,00	322,50	127,50
BC 100M	450,00	35%	157,50	292,50	322,50	127,50
CSIC 100M	450,00	50%	225,00	225,00	322,50	127,50
Universitat Pompeu Fabra						
UPF 10G	2.260,00	0%	0,00	2.260,00	1.293,81	966,19
CRG 100M	450,00	35%	157,50	292,50	257,62	192,38
IMIM 100M	450,00	50%	225,00	225,00	257,62	192,38
CMIMA 100M	450,00	80%	360,00	90,00	257,62	192,38
CMRB 100M	450,00	80%	360,00	90,00	257,62	192,38
CREAL 100M	450,00	80%	360,00	90,00	257,62	192,38
IDEC 100M	450,00	80%	360,00	90,00	257,62	192,38
BGSE 100M	450,00	80%	360,00	90,00	257,62	192,38
UPF 10M	350,00	80%	280,00	70,00	200,37	149,63
Universitat Rovira i Virgili						
URV 2G	1.785,00	0%	0,00	1.785,00	1.373,25	411,75
ICIQ 500M	765,00	35%	267,75	497,25	588,54	176,46
IPHES 100M	450,00	50%	225,00	225,00	346,20	103,80
IREC-T 10M	350,00	80%	280,00	70,00	269,26	80,74
URV 2G	1.785,00	0%	0,00	1.785,00	1.373,25	411,75
Fundació Clínic per a la Recerca Biomèdica						
FCRB 100M	450,00	0%	0,00	450,00	327,03	122,97
ISGlobal 100M	450,00	35%	157,50	292,50	327,03	122,97
IJC 40M	390,00	50%	195,00	195,00	283,43	106,57
Universitat de Barcelona – Facultat de Física						
UB-FF 1G	945,00	0%	0,00	945,00	797,03	147,97
UPC 500M	765,00	35%	267,75	497,25	645,22	119,78
Vall d'Hebron Institut de Recerca						
VHIR 500M	765,00	0%	0,00	765,00	631,13	133,88
VHIO 500M	765,00	35%	267,75	497,25	631,13	133,88
Fundació Tecnocampus Mataró-Maresme						
Eurecat 500M	1.375,00	0%	0,00	1.375,00	1.160,04	214,96
TCM 200M	1.110,00	35%	388,50	721,50	936,46	173,54
Turó del Gardeny, Lleida						
Fruit Centre (IRTA)	690,00	0%	0,00	690,00	582,88	107,12
GEPA	550,00	35%	192,50	357,50	464,62	85,38

La quota mensual de la connexió es podria repartir entre les institucions que comparteixin un mateix punt d'accés, sempre i quan aquestes emprin el mateix port i comparteixin el cabal d'accés.

Per a les connexions de projectes especials a 40-100 Gbps, les de caire de preproducció i les d'entorn de proves per a la recerca en xarxes, no hi ha una tarifa estàndard com per a totes les altres. Per això, s'aplica a la institució el cost real que factura el proveïdor, excepte si hi ha una subvenció específica que la sufraga.

2.3. Altres quotes

L'ús de la Plataforma de Mitigació d'Atacs de Denegació de Servei Distribuïts (DDoS) no està inclosa a la quota d'adhesió i es factura només a les institucions usuàries d'aquest servei:

Universitats consorciades	2016	2017
Quota d'alta a distribuir ¹	184.417,23	n/a
Quota mensual d'assistència tècnica, operació i manteniment, amb servei 24x7 inclòs, a distribuir ¹	n/a	6.941,91

¹ Distribució basada en la fórmula acordada per la Comissió Executiva de 22 de juliol de 2016.

La quota mensual per accedir a internet a través de la línia pròpia del Servei d'Accés Directe (SAD) és de 2,00 €/Mbps.

Per a les institucions no afiliades a RedIRIS, se'ls ofereix un cabal d'accés a internet del 20% del cabal agregat de les seves connexions a l'Anella Científica (per exemple, 20 Mbps si la institució està connectada a 100 Mbps, o 100 Mbps si ho està a 500 Mbps).

3. Càlcul científic

Aquest apartat descriu les tarifes dels serveis de càlcul d'altres prestacions i de disseny de fàrmacs.

3.1. Càlcul d'Altes Prestacions

El Servei de Càlcul d'Altes Prestacions (CAP) pot ser contractat tant per institucions acadèmiques com per entitats industrials. Es factura d'acord amb el nombre d'hores computacionals (HC) usades.

	2016	2017
Projectes acadèmics ¹	0,05	0,05
Projectes industrials (ús compartit)	0,10	0,10
Projectes industrials (ús dedicat)	0,14	0,14

¹ Encàrrec assumit com a un mandat d'actuació per les entitats del sector públic de les quals el CSUC és mitjà propi. Es facturarà amb IVA.

Per als primers, el preu és de 0,05 €. Les hores adquirides directament per la institució es poden complementar amb hores (gratuïtes) de la DGR. Hi poden accedir els grups de càlcul mitjans (és a dir, els grups que adquireixin un mínim de 80.000 HC), que poden disposar de 40.000 HC addicionals, i grans (amb un mínim de 150.000 HC), que poden disposar d'un nombre il·limitat d'HC, amb l'única limitació dels recursos disponibles.

Per als segons, les entitats industrials, el preu de l'HC és de 0,10 € per a treballs executats en mode compartit, i de 0,14 € per als executats en entorns dedicats a un únic projecte (ja sigui per qüestions de rendiment o de confidencialitat). Aquestes entitats gaudeixen d'un descompte que s'aplica en cas de sol·licitar-se més de 5.000 HC: un 1% acumulatiu per cada 5.000 HC addicionals contractades (amb un descompte màxim del 20% si s'utilitzen més de 105.000 HC). Per exemple, en el cas d'usar entre 20.000 i 24.999 HC, el descompte aplicat al conjunt de les hores a facturar és d'un 3% i, per tant, el preu de l'HC aplicat (entorn compartit) és de 0,097 €.

3.2. Disseny de Fàrmacs

Les tarifes del Servei de Disseny de Fàrmacs (SDF), per a grups acadèmics o pertanyents a la indústria, són les indicades a la taula següent.

Aquestes quotes inclouen la possibilitat de realitzar fins a 5.000 hores anuals de càlcul en els dos servidors disponibles per a aquest servei. Si se'n necessitessin d'addicionals, es poden contractar d'acord amb les tarifes indicades per al servei de Càlcul d'Altes Prestacions.

	2016	2017
Quota d'alta acadèmica	246,27	246,27
Quota mensual d'hostatge i manteniment per a ús acadèmic ¹	138,66	203,84
Quota d'alta industrial	1.236,86	1.236,86
Quota mensual d'ús industrial	835,00	835,00
Quota mensual d'ús industrial limitat	277,34	277,34

¹ Encàrrec assumit com a un mandat d'actuació per les entitats del sector públic de les quals el CSUC és mitjà propi. Es facturarà amb IVA.

Els grups acadèmics poden accedir a qualsevol dels programaris disponibles, mentre que els industrials hi tindran accés segons les condicions d'adquisició.

4. Compres conjuntes

Totes les entitats que participin en processos de compres conjuntes, excepte els partícips actuals en les compres de la BDC, han de sufragar les quotes següents:

	2016	2017
Quota anual de participació en una compra conjunta	0,25%	0,25%
• Mínim per partícip classe A	1.200,00	1.200,00
• Mínim per partícip classe B	600,00	600,00
Descompte a partir de 6 compres	10%	10%

La quota anual per a cada partícip es calcula a partir del seu volum anual contractat⁴, amb un mínim de 600 o 1.200 €/any, depenent dels serveis a prestar a la institució. La modalitat A (1.200 €) donarà dret a consultes, a eines complementàries per a la gestió i a la participació en els grups de treball, mentre que la modalitat B (600 €) únicament suposarà l'adhesió al contracte per gaudir-ne dels beneficis contractuals (preu, qualitat, prestacions...).

A més d'aquesta quota de participació genèrica per a totes les compres conjuntes, cada servei pot incorporar una tarifa específica per fer-ne el seu control i seguiment i una quota d'alta per la incorporació a la compra conjunta calculada d'acord amb les hores esmerçades en fer aquesta integració.

Per a les institucions que formen part d'un grup universitari o les federades a la URL, si el volum global de contractació és superior a 480.000 €, es facturarà el 0,25% del respectiu volum a cada institució. Altrament, per defecte es distribuirà la quota mínima de participació de manera proporcional a cada institució.

5. Infraestructura al núvol i altres serveis de CPD

En aquest apartat s'indiquen les tarifes per als serveis d'infraestructura al núvol (IaaS) i altres serveis de CPD de què disposa el CSUC.

5.1. Allotjament de servidors

Les tarifes per als servidors allotjats, que pot sol·licitar qualsevol institució adherida a l'Anella Científica, són les següents:

	2016	2017
Quota d'assistència tècnica i operació per a l'alta d'allotjament	665,59	665,59
Quota mensual d'allotjament de servidor (< 1,5 kW/h)		
• Assistència tècnica i operació	373,98	88,51
• Hostatge i manteniment ¹		285,47
Quota mensual per cada kW/h addicional	198,84	198,84

⁴ El volum anual vindrà determinat per l'import licitat en els procediments oberts. En els acords marc, es calcularà la tarifa definitiva a aplicar en funció dels contractes derivats realitzats. Si aquesta informació no està disponible fins a finals de l'exercici, es facturarà a l'abril la quota mínima (600 o 1.200 €) i posteriorment es calcularà la tarifa definitiva a aplicar.

	2016	2017
Quota mensual per ranura		
• Assistència tècnica i operació	34,09	20,25
• Hostatge i manteniment ¹		13,84

¹ Encàrrec assumit com a un mandat d'actuació per les entitats del sector públic de les quals el CSUC és mitjà propi. Es facturarà amb IVA.

La quota d'operació i manteniment dóna dret a 2 ranures; les addicionals es facturen a part, amb un descompte de (N-8)% a partir de la 9a ranura contractada, fins a la 30a.

Si es necessiten còpies de seguretat i/o espai en disc i/o cinta addicional; les tarifes a aplicar en aquest cas són les indicades a l'apartat 5.3 per a emmagatzematge de dades.

5.2. Hostatge de servidors

En aquest apartat s'indiquen les tarifes per als servidors hostatjats, que pot sol·licitar qualsevol institució adherida a l'Anella Científica. El CSUC ofereix aquesta infraestructura en dues modalitats: servidors gestionats i pagament per ús.

Per al primer cas, servidors gestionats, el servei inclou assistència tècnica, operació i manteniment de la infraestructura i, a més, suport d'incidències i actualització i manteniment del programari base (sistema operatiu). Per al segon, infraestructura en modalitat de pagament per ús, existeix una quota d'alta de 160 € per donar d'alta la institució a la plataforma d'autoservei. Les tarifes són les següents:

	2016	2017
Servidors gestionats		
Quota d'assistència tècnica i operació per a l'alta de servidor	554,65	554,65
Quota mensual H1 (1 vCPU, 1 GB RAM, 50 GB disc)		
• Assistència tècnica i operació	186,00	172,86
• Hostatge i manteniment ¹		13,14
Quota mensual H2 (2 vCPU, 2 GB RAM, 50 GB disc)		
• Assistència tècnica i operació	208,00	183,86
• Hostatge i manteniment ¹		24,14
Quota mensual H3 (2 vCPU, 4 GB RAM, 50 GB disc)		
• Assistència tècnica i operació	231,00	195,36
• Hostatge i manteniment ¹		35,64
Quota mensual H4 (4 vCPU, 4 GB RAM, 50 GB disc)		
• Assistència tècnica i operació	253,00	206,36
• Hostatge i manteniment ¹		46,64
Quota mensual per (+1 vCPU +1 GB RAM)		
• Assistència tècnica i operació	22,00	11,00
• Hostatge i manteniment ¹		11,00

	2016	2017
Serveis opcionals per a servidors gestionats		
Quota d'alta a base de dades Oracle	554,65	554,65
Quota mensual per l'accés a bases de dades Oracle	55,46	55,46
Servidors pagament per ús		
Quota d'assistència tècnica i operació per a l'alta de servidor	160,00	160,00
Quota per hora H1 (1 vCPU, 1 GB RAM, 50 GB disc)		
• Assistència tècnica i operació	0,08	0,040
• Hostatge i manteniment ¹		0,040
Quota per hora H2 (2 vCPU, 2 GB RAM, 50 GB disc)		
• Assistència tècnica i operació	0,14	0,070
• Hostatge i manteniment ¹		0,070
Quota per hora H3 (2 vCPU, 4 GB RAM, 50 GB disc)		
• Assistència tècnica i operació	0,20	0,100
• Hostatge i manteniment ¹		0,100
Quota per hora H4 (4 vCPU, 4 GB RAM, 50 GB disc)		
• Assistència tècnica i operació	0,25	0,125
• Hostatge i manteniment ¹		0,125
Quota per hora per (+1 vCPU +1 GB RAM)		
• Assistència tècnica i operació	0,06	0,030
• Hostatge i manteniment ¹		0,030

¹ Encàrrec assumit com a un mandat d'actuació per les entitats del sector públic de les quals el CSUC és mitjà propi. Es facturarà amb IVA.

Per als servidors en modalitat de pagament per ús, es farà un descompte del 50% si en el moment de la contractació la institució sol·licitant manifesta un compromís d'ús continuat de la infraestructura d'un mínim d'un any.

Per a qualsevol d'aquests serveis, si es necessiten còpies de seguretat i/o espai en disc i/o cinta addicional; les tarifes a aplicar en aquest cas són les indicades a l'apartat següent per a emmagatzematge de dades.

A més, el CSUC disposa d'altres serveis d'hostatge:

	2016	2017
Quota mensual a distribuir per al Gestor de Propietat Intel·lectual Inteum ²		
• Assistència tècnica i operació	284,87	82,50
• Hostatge i manteniment ¹		170,27
Quota d'assistència i operació per a l'alta a la Plataforma de Virtualització d'Aplicacions (VirtLabs)	1.106,14	375,00
Quota de suport extern per a l'alta a VirtLabs ¹		1.250,00
Quota mensual d'assistència tècnica i operació de VirtLabs	10.911,48	175,77
Quota anual d'hostatge i per a 1.000 llicències de VirtLabs ¹		7.168,38

	2016	2017
Quota mensual d'assistència tècnica i operació de la Plataforma de Federació d'Identitats UNIFICAT	n/d	133,45
Quota mensual d'hostatge i manteniment de la Plataforma de Federació d'Identitats UNIFICAT ¹		165,37
Quota mensual d'op. i manteniment de màquina virtual Linux ³	88,74	88,74
Quota mensual d'operació i manteniment de domini	14,43	14,43
Quota mensual d'operació i manteniment de correu electrònic (bloc fins a 150 usuaris)	14,43	14,43

¹ Encàrrec assumit com a un mandat d'actuació per les entitats del sector públic de les quals el CSUC és mitjà propi. Es facturarà amb IVA.

² Distribució per coeficients acordada per la Comissió Executiva d'1 de desembre de 2016.

³ Aquest és un servei retirat i no admet nous clients.

5.3. Emmagatzematge de dades

Per a l'emmagatzematge de dades, el CSUC disposa d'espai en disc i en cinta. Per a l'ús d'aquests suports (ja sigui per ampliar un servidor allotjat, com a infraestructura al núvol o per a còpies de seguretat) les tarifes són les següents:

	2016	2017
Quota mensual per cada bloc de 100 GB (cinta)	5,50	2,176
<ul style="list-style-type: none"> Assistència tècnica i operació Hostatge i manteniment¹ 		3,324
Quota mensual per cada bloc de 10 GB (disc)	0,85	0,722
<ul style="list-style-type: none"> Assistència tècnica i operació Hostatge i manteniment¹ 		0,128

¹ Encàrrec assumit com a un mandat d'actuació per les entitats del sector públic de les quals el CSUC és mitjà propi. Es facturarà amb IVA.

Per volums de dades superiors als 10 TB, ja sigui en disc o en cinta, la tarifa a aplicar es determinarà d'acord amb els requeriments.

Les còpies de seguretat de servidors allotjats o hostatjats (en aquest cas, ja siguin gestionats o en modalitat de pagament per ús) poden fer-se sobre disc o sobre cinta. Aquest servei pot contractar-se també com a *cloud storage*, per fer una còpia de seguretat al CSUC des de la infraestructura pròpia de la institució. A més de les tarifes anteriors, en base a l'espai necessari, cal tenir en compte les següents:

	2016	2017
Còpia de seguretat en disc		
Quota d'assistència i operació per a l'alta	80,00	80,00

	2016	2017
Còpia de seguretat en cinta		
Quota de la llicència per a l'alta ¹	1.053,70	1.053,70
Quota mensual de manteniment ¹ (1r any i successius)	15,81	15,81
Quota mensual còpia externa a armari ignífug (opcional)	40,00	40,00

¹ Encàrrec assumit com a un mandat d'actuació per les entitats del sector públic de les quals el CSUC és mitjà propi. Es facturarà amb IVA.

6. Punt Neutre d'Internet a Catalunya (CATNIX)

El Punt Neutre d'Internet a Catalunya (CATNIX) interconnecta operadors de telecomunicacions, proveïdors d'internet i la comunitat científica catalana. Les tarifes, tant per la interconnexió de dades com de veu, són les següents:

	2016	2017
Quota d'alta	1.954,60	1.954,60
Quota mensual d'operació i manteniment 100 Mbps ¹	288,70	288,70
Quota mensual d'operació i manteniment 1 Gbps	300,00	300,00
Quota mensual d'operació i manteniment 10 Gbps	867,78	750,00
Quota mensual per a l'extensió a Itconic o bitNAP	50,00	50,00
Quota d'activació d'una VLAN	118,88	118,88
Quota mensual per ranura	34,09	34,09

¹ Aquest és un servei retirat i no admet nous clients.

Els membres del CATNIX podran disposar de ports addicionals a la mateixa seu amb un descompte a la quota d'operació d'un 30%.

A l'emplaçament ubicat a les instal·lacions del CSUC, en concret a l'Edifici Annexus, la quota d'operació i manteniment dóna dret a 4 ranures; les addicionals es facturen a part, amb un descompte de (N-8)% a partir de la 9a ranura contractada, fins a la 30a.

7. Repositoris digitals

7.1. Repositoris cooperatius

El repositori de tesis doctorals (TDX/R) és obert a la participació de qualsevol universitat espanyola, mentre que el de recerca (RECERCAT) i el de materials docents (MDX), a la de qualsevol institució adherida a l'Anella Científica; el de revistes (RACO), a qualsevol institució editorial; i el de documents digitals (MDC), a qualsevol biblioteca consorciada, associada o col·laboradora. Les quotes són les següents:

	2016	2017
Quota d'assistència tècnica per a l'alta a TDX, RECERCAT o MDX	1.235,83	1.235,83
Personalització per plantilla	900,38	900,38
Quota mensual d'hostatge i manteniment ¹ (fins a 10 GB)	55,46	55,46
Quota mensual de preservació del TDX a MetaArchive ¹	14,50	14,50
Quota mensual d'operació per al RACO professional	85,00	85,00
Memòria Digital de Catalunya (MDC)		
Grup I: quota mensual per a membres consorciats i associats¹		
● Fins a 2 GB	0,00	0,00
● Entre més de 2 GB i 20 GB	20,39	20,39
● Entre més de 20 GB i 50 GB	40,76	40,76
● Més de 50 GB	61,15	61,15
Grup II: quota mensual per a membres col·laboradors¹		
● Fins a 2 GB	0,00	0,00
● Entre més de 2 GB i 20 GB	40,76	40,76
● Entre més de 20 GB i 50 GB	61,15	61,15
● Més de 50 GB	81,54	81,54

¹ Encàrrec assumit com a un mandat d'actuació per les entitats del sector públic de les quals el CSUC és mitjà propi. Es facturarà amb IVA.

La quota mensual d'operació per a TDX, RECERCAT i MDX inclou fins a 10 gigabytes (GB) d'espai en disc; si és necessari més espai, s'aplicarà la tarifa que s'indica a l'apartat corresponent d'emmagatzematge de dades.

Els repositoris TDX, RECERCAT i MDX tenen un alt grau de personalització per defecte: la quota "Personalització per plantilla" s'aplica únicament quan una institució sol·licita un grau de personalització superior al facilitat per defecte.

Per a les institucions usuàries de RECERCAT que figuren a la pàgina d'entrada del portal sota un nom genèric (com per exemple, consorcis o centres de recerca) la quota d'alta és d'un 20% de la regular i la d'operació, d'un 50%. Si només es capturen les metadades de la institució, es factura el 50% de la quota d'operació. En tot cas, la quota mínima d'operació serà, com a mínim, del 50% de la quota d'operació regular, no podent-se aplicar simultàniament els dos descomptes indicats anteriorment.

Per a les institucions editorials usuàries del RACO professional que agrupen la facturació per a dues o més revistes se'ls aplica un descompte d'un 20% per a la primera revista, un 40% per a la segona, un 60% per a la tercera i un 80% per a la quarta i successives. Per exemple, el preu mensual per a dues revistes és de 68 € + 51 € = 119 €.

7.2. Repositoris institucionals

El CSUC desenvolupa repositoris institucionals a mida. Per a aquests, es presentarà una tarifa *ad hoc*, ja que el grau de personalització, la tipologia dels documents a incloure-hi, o la càrrega de dades inicial, entre d'altres, poden afectar el cost del desenvolupament.

Els repositoris institucionals poden hostatjar-se al CSUC. En aquest cas, les tarifes són les següents:

	2016	2017
Quota mensual hostatge bàsic		
• Assistència tècnica i operació	425,00	212,50
• Hostatge i manteniment ¹		212,50
Quota mensual hostatge en alta redundància		
• Assistència tècnica i operació	850,00	425,00
• Hostatge i manteniment ¹		425,00
Quota mensual hostatge en alta redundància amb servidor de continguts audiovisuals		
• Assistència tècnica i operació	1.100,00	550,00
• Hostatge i manteniment ¹		550,00

¹ Encàrrec assumit com a un mandat d'actuació per les entitats del sector públic de les quals el CSUC és mitjà propi. Es facturarà amb IVA.

Cal tenir en compte que els repositoris hostatjats requereixen d'espai en disc i en cinta, que serà facturat d'acord amb les tarifes indicades a l'apartat corresponent al servei d'emmagatzematge de dades.

Alternativament, el CSUC també disposa d'un repositori de prestacions bàsiques que pot desplegar-se per institució per un cost de:

	2016	2017
Quota d'assistència tècnica i operació per a l'alta	n/d	2.662,41
Quota de la llicència per al programari de còpia de seguretat ¹	n/d	750,00
Quota mensual d'assistència tècnica i operació	n/d	322,50
Quota mensual de manteniment ¹	n/d	41,58

¹ Encàrrec assumit com a un mandat d'actuació per les entitats del sector públic de les quals el CSUC és mitjà propi. Es facturarà amb IVA.

8. Serveis a biblioteques

Aquest apartat descriu les tarifes per als diversos serveis de suport a les biblioteques.

8.1. Serveis de suport a les biblioteques

El CSUC presta diferents serveis generals a les biblioteques entre els quals destaquen la coordinació de normatives catalogràfiques, el manteniment dels registres bibliogràfics en el catàleg col·lectiu, els acords de préstec entre biblioteques, la representació de les biblioteques davant fòrums professionals i la difusió de les seves activitats.

	2016	2017
Quota mensual per als serveis bibliotecaris	1.088,02	1.066,36

8.2. Catàleg Col·lectiu de les Universitats de Catalunya (CCUC)

El Catàleg Col·lectiu de les Universitats de Catalunya (CCUC) és un catàleg amb més de 5 milions de títols que dona accés a més de 10 milions de documents físics. Incorpora els fons de les biblioteques membres del CSUC i d'altres biblioteques associades. El CCUC és una eina de catalogació cooperativa i un instrument d'informació bibliogràfica.

	2016	2017
Quota d'alta per a la integració inicial amb càrrega automàtica de registres		
• Fins a 20.000 registres bibliogràfics	1.977,24	1.977,24
• Entre 20.000 i 75.000 registres bibliogràfics	2.558,88	2.558,88
• Més de 75.000 registres bibliogràfics	3.140,40	3.140,40
Quota mensual de manteniment		
Grup I: universitats públiques catalanes, biblioteques dels departaments de la Generalitat de Catalunya i casos especials d'entitats privades amb finalitat cultural		
• Fins a 20.000 registres bibliogràfics	164,77	164,77
• Entre 20.000 i 75.000 registres bibliogràfics	213,24	213,24
• Més de 75.000 registres bibliogràfics	261,70	261,70
Grup II: universitats públiques no catalanes, biblioteques dependents de l'administració local, autonòmica o estatal, entitats privades sense afany de lucre...		
• Fins a 20.000 registres bibliogràfics	213,24	213,24
• Entre 20.000 i 75.000 registres bibliogràfics	261,70	261,70
• Més de 75.000 registres bibliogràfics	310,17	310,17
Grup III: altres entitats privades		
• Fins a 20.000 registres bibliogràfics	261,70	261,70
• Entre 20.000 i 75.000 registres bibliogràfics	310,77	310,77
• Més de 75.000 registres bibliogràfics	358,63	358,63

Per a institucions que mantinguin els registres al CCUC sense catalogar-ne de nous, es farà una bonificació del 50% de la quota corresponent.

8.3. Biblioteca Digital de Catalunya

El CSUC gestiona la Biblioteca Digital de Catalunya que conté tant informació electrònica contractada conjuntament per les biblioteques membres del CSUC, d'accés restringit, com els repositoris que contenen documentació generada per les institucions de l'àmbit del Consorci, d'accés obert.

	2016	2017
Quota anual a distribuir per a les subscripcions a la BDC ^{2, 3}	668.251,83	677.874,66
Quota anual per a les subscripcions a la BDC de la URL	37.054,50	37.588,08
Quota anual per a les subscripcions a la BDC de la UVic-UCC ³	23.168,73	23.502,36
Quota anual per a les subscripcions a la BDC de la BC ³	31.115,61	31.563,67

² Distribució basada en la fórmula acordada per la Comissió Executiva de 22 de juliol de 2016.

³ Encàrrec assumit com a un mandat d'actuació per les entitats del sector públic de les quals el CSUC és mitjà propi. Es facturarà amb IVA.

8.4. Aplicacions bibliotecàries i documentals

El CSUC dóna suport a programari i aplicacions específiques de biblioteques (com, per exemple, el programari de gestió bibliotecària) o documentals i vetlla perquè la presència de les metadades de les aplicacions bibliotecàries consorciades siguin visibles a internet. A més a més dels serveis generals, a petició de les institucions, es poden prestar serveis a mida que seran facturats segons les tarifes corresponents.

	2016	2017
Quotes mensuals per al sistema compartit i descoberta de recursos		
• Assistència tècnica i operació per a la UB		1.305,84
• Hostatge i suport extern informàtic per a la UB ¹	3.521,65	3.067,26
• Assistència tècnica i operació per a la UAB		1.043,08
• Hostatge i suport extern informàtic per a la UAB ¹	2.890,21	2.450,07
• Assistència tècnica i operació per a la UPC		962,57
• Hostatge i suport extern informàtic per a la UPC ¹	2.542,82	2.260,97
• Assistència tècnica i operació per a la UPF		643,19
• Hostatge i suport extern informàtic per a la UPF ¹	1.578,33	1.510,77
• Assistència tècnica i operació per a la UdL		535,25
• Hostatge i suport extern informàtic per a la UdL ¹	1.374,41	1.257,25
• Assistència tècnica i operació per a la UdG		559,14
• Hostatge i suport extern informàtic per a la UdG ¹	1.546,10	1.313,36

	2016	2017
<ul style="list-style-type: none"> Assistència tècnica i operació per a la URV Hostatge i suport extern informàtic per a la URV¹ 	1.571,27	622,84 1.462,98
<ul style="list-style-type: none"> Assistència tècnica i operació per a la UOC Hostatge i suport extern informàtic per a la UOC¹ 	1.571,27	634,34 1.489,99
<ul style="list-style-type: none"> Assistència tècnica i operació per a la URL Hostatge i suport extern informàtic per a la URL 	557,20	960,80 2.256,81
<ul style="list-style-type: none"> Assistència tècnica i operació per a la UVic-UCC Hostatge i suport extern informàtic per a la UVic-UCC¹ 	825,95	575,07 1.350,76
<ul style="list-style-type: none"> Assistència tècnica i operació per a la BC Hostatge i suport extern informàtic per a la BC¹ 	2.832,72	1.005,04 2.360,71
Quota mensual per al manteniment del clúster de Millennium ¹		
<ul style="list-style-type: none"> Classe A Classe B Classe C Classe D 	276,86 158,24 105,50 79,12	276,86 158,24 105,50 79,12
Quota mensual per al manteniment del programari Millennium ¹		
<ul style="list-style-type: none"> Classe B Classe C Classe D 	287,61 191,74 143,81	287,61 191,74 143,81
Quota mensual per al manteniment dels mòduls consorciats ¹		
<ul style="list-style-type: none"> Classe B Classe C Classe D 	108,01 72,01 54,01	108,01 72,01 54,01
Quota mensual per a l'assistència tècnica i l'operació		
<ul style="list-style-type: none"> Classe B Classe D 	727,49 363,75	727,49 363,75
Quota mensual per al manteniment remot de Millennium i SFX/MetaLib	207,43	n/d
Gestió d'enllaços	207,43	n/d

¹ Encàrrec assumit com a un mandat d'actuació per les entitats del sector públic de les quals el CSUC és mitjà propi. Es facturarà amb IVA.

8.5. Magatzem cooperatiu GEPA

El GEPA (Garantia d'Espai per a la Preservació de l'Accés) és un servei cooperatiu per guardar i conservar documents de baix ús, garantint la seva accessibilitat futura per a quan es necessitin.

	2016	2017
Quota mensual a distribuir per al manteniment del GEPA ¹	3.858,06	3.858,06
Quota mensual extraordinària a distribuir per al GEPA ¹	3.981,48	n/d

	2016	2017
Quota mensual per al manteniment del GEPA		
• Classe A	352,20	352,20
• Classe B	176,10	176,10
Quota anual per metre lineal emmagatzemat per a fons propis	6,70	6,70
Quota anual de participació, per usar fins a 100 metres de prestatges	100,00	100,00
Quota anual de participació, per usar entre 100 i 499 metres de prestatges	250,00	250,00
Quota anual de participació, per usar més de 500 metres de prestatges	500,00	500,00

¹ Distribució basada en la fórmula acordada per la Comissió Executiva de 22 de juliol de 2016.

9. Altres serveis

El Programa Select Plus permet als centres adherits a l'Anella Científica beneficiar-se de reduccions en la despesa total i en la complexitat de les compres de llicències del programari Microsoft.

El grup d'aplicacions de la llicència Select Plus inclou productes com Excel, Word, Project, Visual Studio, Publisher, etc. Dins el grup de servidors hi ha el programari que s'executa en servidors de xarxa com Microsoft Windows Server, així com llicències d'accés client a servidor. El programari disponible en aquest servei pot consultar-se a http://www.csuc.cat/sites/default/files/docs/euro_eurozone_select_plus_academic_licencin_g_2012-sep.xls.

Per al desenvolupament de projectes, el preu del tècnic/hora és de 39,93 €.

10. Política de facturació

La política de facturació del CSUC és la següent:

- En general, els serveis es facturaran per mesos avançats entre els dies 1 i 10 de cada mes, excepte el servei de Càlcul d'Altes Prestacions i l'hostatge de servidors en modalitat de pagament per ús⁵, que es facturarà per mesos vençuts en base al consum realitzat.

Si l'import anual del servei a facturar és inferior a 5.000 €, la institució pot optar per una única factura anual o fraccionar-la en dos o quatre pagaments.

- La quota del Servei de Disseny de Fàrmacs per als laboratoris i les del CATNIX es facturaran a l'abril per tot l'any, excepte si se sol·licita explícitament fraccionar-les mensualment o trimestralment. En aquest cas, es farà per mesos o trimestres avançats.

⁵ En el cas d'ús continuïtat, es podrà facturar a mesos avançats, com la majoria de serveis.

- c) Les quotes de la Biblioteca Digital de Catalunya i la de la Plataforma de Virtualització d'Aplicacions es facturaran a l'octubre.
- d) Les tarifes per als serveis prestats com a mitjà propi instrumental i servei tècnic de les institucions consorciades i de les entitats i els organismes que en depenen, sempre i quan tinguin la condició de poders adjudicadors i reuneixin els requeriments legalment exigits, estaran no subjectes a l'Impost sobre el Valor Afegit en virtut de l'article 7.8 de la Llei 37/1992, de 28 de desembre de l'Impost sobre el Valor Afegit (IVA).
- e) Per a les entitats i tarifes subjectes a IVA, les quotes per a serveis generals bibliotecaris, CCUC i GEPA, facturades com a contraprestació de serveis propis de biblioteques (no de magatzem en el cas del GEPA), tindran el caràcter d'operacions exemptes d'IVA en virtut de l'article 20.1.14, de la Llei 37/1992, de 28 de desembre de l'Impost sobre el Valor Afegit i, en conseqüència, es facturaran amb un IVA del 0%.
- f) El termini de venciment de les factures serà a 30 dies des de la data de la seva recepció.

Annex VI. Plantilla prevista per al 2017

Càrrec	Núm. llocs	Fixos	Altres	Grup	Observacions
	5	2	3		
Direcció					
Director general	1		1	A	
Director d'Administració i Finances	1	1		A	
Director de Serveis TIC	1		1	A	
Director de Biblioteques, Doc. i Informació	1	1		A	Complement fusió IV
Coordinador de Compres Conjunes	1		1	A	Complement de cap de Departament
	15	10	5		
Administració i Finances					
Coordinador d'Administració i Secretaria	1	1		C	Complement de cap de Departament
Coordinador de Pressupostos i Contractes	1	1		A	Complements de cap de Dept. i fusió I
Coordinador de Promoció i Màrqueting	1	1		A	Complement de cap de Servei
Secretari de Direcció	1	1		C	
Secretari d'Administració	2	2		C	1 a jornada reduïda de 30,0 h/setmana
Secretari	4	2	2	C	Temporals, pendents de reassignar plaça ¹
Tècnic de Contractes	1		1	A	Temporals, pendents de reassignar plaça
Tècnic de Contractes	1		1	B	Temporals, pendents de reassignar plaça
Tècnic de Promoció	1	1		A	30 h/s
Tècnic de Promoció	1		1	B	Projectes europeus
Tècnic del Web	1	1		C	
Cap de Clients i Projectes	1	1		A	Complement de cap de Servei
Cap de Qualitat i Suport	1	1		A	Complement de cap de Departament
Sistemes i Xarxes	14	11	3		
Coordinador	1	1		A	Complement de cap de Departament
Cap de Comunicacions	1	1		A	Complement de cap de Servei
Cap d'Operacions i Seguretat	1	1		A	Complement de cap de Servei
Tècnic líder de Seguretat	1	1		B	Complement de tècnic líder
Tècnic líder d'Integració de Sistemes	1	1		A	Complement de tècnic líder
Administrador de Sistemes	1	1		A	
Administrador de Sistemes	2	1	1	B	
Administrador de Sistemes	3	1	2	C	Projecte Genius
Tècnic de Comunicacions	3	3		B	
Serveis i Aplicacions	15	8	7		
Coordinador					Vacant
Cap de Càlcul i Aplicacions	1	1		A	Complement de cap de Servei
Cap d'Administració Electrònica	1	1		A	Complement de cap de Servei
Tècnic líder de Projectes	1	1		A	Complement de tècnic líder
Tècnic líder d'Aplicacions	1	1		A	Complement de tècnic líder
Tècnic d'Aplicacions	2		2	A	Projecte CloudFlow ²
Tècnic d'Aplicacions	1		1	B	
Tècnic de Projectes	3	3		A	
Tècnic de Projectes	4	1	3	B	Temporals, pendents de reassignar plaça
Tècnic arxiver	1		1	B	Temporal, pendent de reassignar plaça ³
Biblioteques, Informació i Doc.	5	5			
Coordinador	1	1		A	Complements de cap de Dept. i fusió I
Cap de l'Equipament GEPA	1	1		A	Complements de cap de Servei i fusió III
Cap del CCUC	1	1		B	Complements de cap de Servei i fusió II
Tècnic bibliotecari	2	2		B	
Recursos d'Informació per a la Recerca	5	3	2		
Coordinador	1	1		A	Complement de cap de Dept.
Tècnic de Recursos d'Informació	4	2	2	B	
Aplicacions Bibliotecàries i Documentals	4	4			
Coordinador	1	1		A	Complements de cap de Dept. i fusió I
Tècnic d'Aplicacions Bib. i Documentals	3	3		B	
Altres	8	1	7		
Tècnic de Compres Conjunes	1		1	A	Temporals, pendents de reassignar plaça
Tècnic de Compres Conjunes	1		1	B	Temporals, pendents de reassignar plaça
Tècnic de Projectes	6	1	5	A	1 fix adscrit a la UPC, 1 jor. red. a 30 h/s
Total	73	46	27		

¹ S'afegeix un nou lloc de treball temporal, finançat a càrrec de finançament específic per al Pla Serra Húnter.

² No inclou un tècnic d'Aplicacions fix en excedència especial des del 16-03-15 al 31-12-16.

³ S'afegeix un nou lloc de treball temporal, finançat a càrrec de facturació de serveis.

Annex VII. Taula salarial per al 2017

Nivell professional		€/mes	€/any	Observacions
Tècnics	T8	2.281,69	34.225,35	
	T7	2.074,27	31.114,05	
	T6	1.885,68	28.285,20	
	T5	1.714,25	25.713,75	
	T4	1.558,42	23.376,30	
	T3	1.416,74	21.251,10	
	T2	1.268,62	19.029,30	
	T1	1.137,51	17.062,65	
	Ajut a l'estudi		707,00	
Secretaris	S8	1.771,50	26.572,50	
	S7	1.610,46	24.156,90	
	S6	1.464,03	21.960,45	
	S5	1.330,93	19.963,95	
	S4	1.209,93	18.148,95	
	S3	1.099,94	16.499,10	
	S2	999,95	14.999,25	
	S1	909,04	13.635,60	

Complements de comandament, responsabilitat, compensació per encàrrec de funcions, plus d'assistència i familiar

Director general	3.110,26	46.653,90	
Director d'Àrea	2.944,36	44.165,40	
Cap de Departament	1.534,88	23.023,20	
Cap de Servei	569,72	8.545,80	
Suport guàrdies	129,53	1.942,95	
Tècnic líder	284,86	4.272,90	
Secretari de Direcció	191,90	2.878,50	
Secretari d'Administració	41,35	620,25	
Cap Dept. e.f.	327,20		Per a caps de Servei
Cap Servei e.f.	212,67		Per a tècnics/secret.
Fusió I	4,16	62,40	
Fusió II	9,49	142,35	
Fusió III	29,97	449,55	
Fusió IV	32,77	491,55	
Plus assistència	1.326,15		Pag. únic al desembre
Familiar	1.066,31		Per a enllaç o naix. fill/a

Supervisió i Seguiment del Servei 24x7 (S.S. S24x7)

Guàrdies			
● Cap de setmana normal	294,79		
● Cap de setmana de 3 dies	412,71		
● Ponts i festius en dimecres	176,87		
● Reis	545,36		
● Setmana Santa	928,59		
● Nadal	751,71		
● Cap d'Any	545,36		
Horari estès			
● Laboral	22,46		€/dia
● Festiu	39,31		€/dia

Hores extres	Laborable	Nocturna	Festiva
Cap	26,08	30,25	36,25
Titulat superior	24,38	28,28	33,89
Titulat mitjà	21,85	25,35	30,37
Tècnic esp. oficis	17,57	20,38	24,42
Oficial 1a/2a	16,93	19,64	23,53
Aux. adm.	15,35	17,81	21,34