

## Pressupost per al 2019

1 de febrer de 2019

De conformitat amb l'Ordre VEH/78/2018, de 20 de juny, per la qual es dicten les normes per elaborar els pressupostos de la Generalitat de Catalunya per a l'any 2019 i els criteris d'elaboració del pressupost establerts per la Comissió Executiva del 18 de juliol de 2018, es va presentar un avantprojecte de pressupost per al 2019 d'11.126.500 €, un 23% superior al pressupost inicial de 2018 (sense incloure els romanents). Aquest es desglossava com segueix:

Concepte	Programa 422	Programa 571	Total	
<b>Ingressos</b>	<b>5.644.036</b>	<b>5.482.465</b>	<b>11.126.500</b>	<b>23%</b>
Facturació de serveis	3.068.966	3.416.434	6.485.400	33%
GENCAT: SUR	2.541.712	1.769.000	4.310.712	9%
GENCAT: Salut i Cultura	31.200	125.000	156.200	0%
Altres ingressos	2.158	172.031	174.189	266%
<b>Despeses</b>	<b>5.644.036</b>	<b>5.482.465</b>	<b>11.126.500</b>	<b>23%</b>
Personal laboral	1.867.544	1.933.331	3.800.875	5%
Productes-e (BDC)	2.385.700	534.000	2.919.700	127%
Serveis informàtics i telecomunicacions	374.500	1.474.021	1.848.521	9%
Conservació, reparació i manteniment	67.845	489.795	557.640	10%
Lloguers d'edificis i cànons de programari	96.070	287.910	383.980	3%
Aigua i energia	31.541	164.616	196.157	-7%
Treballs tècnics	383.192	172.902	556.094	41%
Altres despeses corrents	375.299	117.316	492.615	-21%
Inversions reals i retorn del crèdit	62.345	308.573	370.918	15%

Aquest va ser validat per la Comissió Executiva del 9 de novembre de 2018, encara que durant la seva tramitació i a efectes de conciliació amb els pressupostos d'altres entitats es van retocar algunes partides per ajustar-lo com segueix:

Concepte	Programa 422	Programa 571	Total	
<b>Ingressos</b>	<b>5.654.036</b>	<b>5.472.465</b>	<b>11.126.500</b>	<b>23%</b>
Facturació de serveis	3.060.166	3.406.434	6.466.600	33%
GENCAT: SUR	2.541.712	1.769.000	4.310.712	9%
GENCAT: Salut i Cultura	50.000	125.000	175.000	12%
Altres ingressos	2.158	172.031	174.189	266%
<b>Despeses</b>	<b>5.654.036</b>	<b>5.472.465</b>	<b>11.126.500</b>	<b>23%</b>
Personal laboral	1.910.815	1.951.850	3.862.665	7%
Productes-e (BDC)	2.385.700	534.000	2.919.700	127%
Serveis informàtics i telecomunicacions	374.500	1.474.021	1.848.521	9%
Conservació, reparació i manteniment	67.845	489.795	557.640	10%
Lloguers d'edificis i cànons de programari	96.070	335.328	431.398	15%
Aigua i energia	31.541	164.616	196.157	-7%
Treballs tècnics	339.921	154.383	494.304	25%
Altres despeses corrents	375.299	117.316	492.615	-21%
Inversions reals i retorn del crèdit	72.345	251.155	323.500	

Des de llavors s'han produït diversos canvis, com per exemple l'adjudicació de la renovació tecnològica de l'Anella Científica i l'afinament dels serveis a prestar, que ens aconsellen incloure'ls en aquest pressupost per ser el més acurat possible, desglossat com segueix:

Concepte	Programa 422	Programa 571	2019	
<b>Ingressos</b>	<b>5.717.360</b>	<b>5.409.140</b>	<b>11.126.500</b>	<b>17%</b>
Facturació de serveis	3.181.839	3.284.761	6.466.600	33%
• Consorciats	1.793.964	1.168.181	2.962.146	61%
• Associats	589.303	217.182	806.485	24%
• Usuaris externs	798.572	1.899.398	2.697.970	14%
GENCAT: SUR	2.483.363	1.827.349	4.310.712	9%
GENCAT: Salut i Cultura	50.000	125.000	175.000	12%
Altres ingressos	2.158	172.031	174.189	266%
<b>Despeses</b>	<b>5.717.360</b>	<b>5.409.140</b>	<b>11.126.500</b>	<b>17%</b>
Personal laboral	1.910.815	1.951.850	3.862.665	7%
Productes-e i altres compres conjuntes	2.557.666	534.000	3.091.666	140%
Serveis informàtics i telecomunicacions	371.892	1.245.821	1.617.713	-4%
Conservació, reparació i manteniment	74.474	514.345	588.819	18%
Lloguers d'edificis i cànons de programari	134.465	297.021	431.486	15%
Aigua i energia	36.192	192.088	228.280	8%
Treballs tècnics	388.623	91.219	479.842	4%
Altres despeses corrents	203.233	299.297	502.529	-34%
Inversions reals i retorn del crèdit	40.000	283.500	323.500	-48%

L'annex I inclou el detall d'ingressos i despeses per a cada capítol i programa (422 d'educació universitària i 571 de recerca i desenvolupament).

A continuació es descriuen, en els apartats següents, les principals línies d'actuació per al 2019, els canvis introduïts en les tarifes a aplicar durant aquest exercici, i els ingressos, les despeses i les inversions.

## 1. Principals línies d'actuació

Després de l'adjudicació de la renovació tecnològica de l'Anella Científica durant l'últim trimestre del 2018, la principal prioritat serà la migració d'aquesta infraestructura de comunicacions, així com la continuïtat en la millora dels seus serveis. Pel que fa al Punt Neutre d'Internet a Catalunya (CATNIX), està previst renovar l'equipament de commutació i incrementar la seva visibilitat amb la renovació del seu web.

Quant a infraestructura al núvol i altres serveis de CPD, s'adquirirà i instal·larà un nou equipament d'emmagatzematge, i s'impulsaran diversos serveis relacionats amb la virtualització d'aplicacions i la federació d'identitats.

Després de la posada en funcionament el 2018 dels nous sistemes Bull, la prioritat en càlcul d'altres prestacions serà l'impuls de l'ús i l'aprofitament d'aquests recursos, especialment en nous sectors (indústria, biomedicina...).

Es començarà a treballar en el projecte UNICORE, que desenvoluparà una base de codi comú i un conjunt d'eines per a la implementació d'aplicacions per a entorns d'execució segurs i fiables. Es continuarà la participació en el projecte Empowering Communities with a Heritage Open Ecosystem (ECHOES), en el qual hi participa tant el Departament de Cultura de la Generalitat de Catalunya com la Diputació de Barcelona, conjuntament amb diversos socis holandesos. El 2019 finalitzarà la col·laboració en el projecte StratAPP, que té com a objectiu ajudar a millorar les habilitats de lectura en anglès dels estudiants universitaris amb l'ajuda de la gamificació.

En l'àmbit de les compres conjuntes TIC, es treballarà en la implantació de l'eina de gestió de viatges i despeses, i en el nou acord marc d'equipament específic de lloc de treball. A més, es continuarà donant suport i gestionant els diversos serveis de compra conjunta en funcionament, com ara el sistema de detecció de plagi, la compra de programari, de telecomunicacions...

També es continuarà la implantació d'una plataforma consorciada de contractació electrònica. Precisament en l'àmbit de l'administració electrònica, es continuarà la gestió dels projectes actuals i s'avaluarà la viabilitat de contractar noves eines conjuntament, com ara per a la gestió de beques.

Quant a les compres conjuntes de serveis generals, a més de continuar fent créixer els grups de compra tant d'electricitat com de gas natural, es potenciarà de forma conjunta l'eficiència energètica mitjançant la substitució de maquinari per un de més eficient amb mecanismes que proporcionin el finançament de la inversió. Es promourà l'ús d'un sistema de gestió energètica comú a totes les universitats per poder estalviar en l'agregació i també comparar i fer *benchmark* de consums.

Pel que fa al suport a biblioteques, continuarà la gestió de la Biblioteca Digital de Catalunya (BDC), tenint en compte el resultat del debat sobre l'estructura i el funcionament de la BDC bàsica i la centralitzada, i del GEPA, estudiant la viabilitat de rehabilitar un segon edifici per a arxiu de documents.

Després de la implantació del sistema de gestió bibliotecària, s'implementaran mòduls complementaris. A més, es continuarà avaluant i, si s'escau, implementant d'altres institucions associades o col·laboradores.

En relació al Catàleg Col·lectiu de les Universitats de Catalunya (CCUC), un cop implementada l'eina de descoberta, s'estudiaran quins recursos electrònics s'hi hauran de continuar catalogant. També es crearà un projecte de Linked Open Data relacionat amb el CCUC.

Per impulsar la ciència oberta, d'una banda, s'ampliaran i milloraran els continguts i serveis del Portal de la Recerca de Catalunya; es prioritzarà la incorporació al Portal de la producció científica dels centres de recerca CERCA. De l'altra, després d'elaborar una proposta de requeriments funcionals per la creació d'un repositori consorciat de dades de recerca que permeti dipositar dades de forma 'FAIR', s'avaluarà i decidirà sobre el seu possible desenvolupament.

Pel que fa a la gestió de serveis comuns, es continuarà la gestió econòmica del Pla Serra Hünter, així com la coordinació i gestió econòmica del Pla de Doctorats Industrials.

## 2. Tarifes per al 2019

L'annex V descriu les **tarifes** per als serveis prestats pel CSUC (sense IVA) i la seva política de facturació, aprovades per la Comissió Executiva del 3 de desembre de 2018.

Per al 2019 s'han donat de baixa els serveis de correu-e i de certificació digital, s'han incrementat en un 4% les associades a assistència tècnica i operació, s'han ajustat les associades a hostatge i manteniment i les de connexió a l'Anella Científica d'acord amb els costos dels proveïdors, s'han redistribuït les d'e-Administració d'acord amb l'ús previst de cadascun dels seus serveis, s'han unificat les tarifes de compres conjuntes TIC amb les d'altres compres conjuntes EFA i s'ha modificat el model de les de càlcul científic.

En el nou model de tarifes de càlcul científic s'adquireix un primer bloc de 500.000, 250.000 o 100.000 unitats computacionals (UC), on 1 UC és equivalent a 1 hora computacional (HC) de *pirineus* o a mitja de *canigó*. A més es disposen de blocs addicionals de 50.000 UC que es poden contractar a mesura que es necessitin. A diferència dels anys anteriors, els blocs es facturaran d'entrada en comptes de gradualment a mesura que s'anaven consumint les hores de càlcul.

Les tarifes de connexió a l'Anella Científica s'han reduït entre un 15% i un 38% d'acord amb l'oferta de l'adjudicatari (Orange) mentre que les d'adhesió, entre un 4% i un 16%. Aquestes noves tarifes s'aplicaran a partir de l'1 de gener de 2019, encara que el procés de migració es realitzarà durant els primers 4 mesos de l'any.

S'han reestructurat les tarifes de compres conjuntes per separar les d'energia (electricitat i gas), les de telecomunicacions corporatives i unificar la resta (impressió, antiplagi, neteja, gasos de laboratori...).

Amb motiu del 20è aniversari del Punt Neutre d'Internet a Catalunya (CATNIX), el 2019 es condonarà la quota d'alta als nous usuaris.

Com el 2018, es mantenen les tarifes desglossades en dues parts, una per cobrir les despeses internes d'assistència tècnica i operació, que es facturarà sense IVA a les entitats del sector públic de les quals el CSUC és mitjà propi, i l'altra per als serveis externs (hostatge, manteniment, llicències i suport extern) que es facturaran amb IVA.

### 3. Ingressos

L'avantprojecte de pressupost preveu una subvenció corrent de la SUR de 4.015.711,50 € desglossada en:

- 933.800 € per a la renovació de la Biblioteca Digital de Catalunya bàsica.
- 843.840 € per al Pla Serra Hünter, de Doctorats Industrials i altres programes.
- 2.238.071,50 € per a les despeses generals de funcionament que s'han distribuït:
  - 1.152.696,13 € per a serveis generals.
  - 431.716,20 € addicionals per a la Biblioteca Digital de Catalunya.
  - 349.826,84 € per a Ciència Oberta (PRC, TDX, RECERCAT, MDX, MDC...).
  - 235.812,10 € per a càlcul científic.
  - 27.465,30 € per a compres conjuntes TIC, d'energia, *facilities*...
  - 22.038,98 € addicionals per a la gestió de serveis comuns.
  - 18.515,95 € per al GEPA.

A més, també es preveuen rebre les subvencions següents:

- 125.000 € de Salut per a l'Anella Científica.
- 50.000 € de Cultura per al GEPA.
- 36.060 € del CSIC per a càlcul científic.

La facturació prevista és la següent:

- a) Per als consorciats, es preveu ampliar la facturació en 1.121.301,28 €, un 61%, a conseqüència de:
- +1.118.289 €, del servei de compres conjuntes, desglossats en 838.145,34 € de Biblioteca Digital i SCOAP, 11.250 € del servei Penteo (UdL, UdG i UVic-UCC), i noves compres conjuntes (IaaS (Géant) 10.083,84 €, llicència MATLAB 180.742,84 €, Gestor de Continguts Multimèdia (GCM)...).
  - -7.268,92 € dels serveis de càlcul científic, segons les hores previstes a usar.
  - +12.205,09 € dels serveis de l'Anella Científica, dels quals es preveu que modifiquin les seves connexions diverses universitats (UPF, UdL, URV i UOC), la UVic-UCC passa a tenir doble escomesa amb la seva quota d'alta, i s'incrementa un 4% la tarifa DDoS.
  - -18.158,31 € del servei d'IaaS i Repositoris. Al 2018 es va facturar el curs d'AWS amb un ingrés de 18.096,00 € i es van reduir les tarifes de SED (UPF i URV).
  - +17.836,48 € dels serveis d'AUC per increment de tarifa i 14.790,48 € del servei d'AUC "Gestor d'Òrgans Col·legiats", per la UB i la UOC. El Servei de Certificació Digital (SCD) ha estat assumit directament pel CAOC.
  - +11.470,31 € del servei a biblioteques, per increment de tarifa als serveis d'Assistència tècnica i d'Hostatge i manteniment, CCUC i funcionament general BID.

En resum, els ingressos per ens consorciat i centre de cost, i la seva variació respecte al pressupost modificat de 2018 són:

Consortiats	CCF		COM		SBR		IAP		AUC		GCC		Total	
<b>GENCAT</b>					22.155	8%	28.379	0%					<b>50.533</b>	3%
<b>UB</b>	34.293	-21%	44.861	5%	72.801	2%	20.738	-2%	66.449	18%	240.296	678%	<b>479.438</b>	80%
<b>UAB</b>	16.260	8%	43.107	-10%	61.157	3%	15.903	3%	41.031	10%	187.760	671%	<b>365.217</b>	83%
<b>UPC</b>	9.903	5%	32.720	-5%	57.773	2%	5.854	-15%	61.096	51%	153.997	399%	<b>321.343</b>	80%
<b>UPF</b>			49.839	-4%	44.697	2%	8.710	-20%	30.751	-5%	115.813	556%	<b>249.811</b>	60%
<b>UdL</b>			42.682	46%	44.428	4%	40.983	-21%	52.343	-9%	99.898	523%	<b>280.334</b>	42%
<b>UdG</b>	8.130	8%	39.465	-18%	39.384	3%	15.570	5%	22.439	-6%	113.138	792%	<b>238.125</b>	64%
<b>URV</b>	1.773	-20%	88.013	-8%	41.667	2%	34.238	-9%	52.343	-9%	122.180	680%	<b>340.214</b>	37%
<b>UOC</b>			60.039	15%	42.290	-2%	15.570	-12%	59.738	2%	152.291	1107%	<b>329.928</b>	79%
<b>URL</b>	1.773	-9%	44.385	33%	55.083	2%	6.186	5%			25.635	958%	<b>133.062</b>	36%
<b>UVic-UCC</b>			26.117	8%	37.079	2%	15.903	1%	30.597	-11%	64.443	809%	<b>174.139</b>	48%
<b>Total</b>	<b>72.133</b>	<b>-9%</b>	<b>471.229</b>	<b>3%</b>	<b>518.513</b>	<b>2%</b>	<b>208.034</b>	<b>-8%</b>	<b>416.786</b>	<b>4%</b>	<b>1.275.451</b>	<b>649%</b>	<b>2.962.146</b>	<b>61%</b>

Si s'exclou la facturació ocasionada per la BDCc (838.145,34 €) i per MATLAB (170.659 €), llavors l'increment de facturació seria només de 125.379,79 €, un +7%.

L'annex II detalla els ingressos previstos per cada servei per a les universitats consorciades i la fórmula per al càlcul de la distribució de costos.

b) Per als associats, es preveu ampliar la facturació en 156.772,05 €, un 24%, a conseqüència entre altres de:

- +338.802,42 per al servei de compres conjuntes, entre els quals l'increment de tarifes i el servei de la Biblioteca digital de Catalunya (337.469,22 €).
- +630 €, del servei de càlcul científic per la UIC, segons les hores previstes a usar.
- -28.700,20 € del servei de l'Anella científica, al 2018 va haver-hi les altes de la UIC, i enguany s'han reduït les tarifes.
- -252,00 €, per la baixa de l'SCD.
- -19.125,31 € de serveis d'IAP per la reducció de tarifes SED per la BC i el MACBA.
- -134.582,86 per al servei de biblioteques, dels quals 138.180,53 € (BDC UIB) que enguany passen al capítol de compres conjuntes, i l'increment de les tarifes d'assistència tècnica/hostatge i manteniment.

En resum, els ingressos per ens associat i centre de cost, i la seva variació respecte al pressupost modificat de 2018 són:

Associats	CCF	COM	SBB	IAP	AUC	GCC	Total
FCRI		7.884 -16%		515 1%		630 4%	9.029 -14%
CSIC		11.559 -16%					11.559 -16%
BC		8.529 -10%	54.862 3%	50.074 -13%		30.143	143.608 19%
UIC	8.130	40.204 -31%	27.092 29%	1.331		14.300	91.058 13%
UIB			22.677 -86%	666		131.962	155.305 -4%
UJI			54.654 20%	998		161.063	216.716 365%
UdA			13.702 4%	666			14.368 4%
MACBA		14.302 -13%	15.682 -10%	56.043 -17%			86.027 -15%
MNAC			18.090 -36%				18.090 -36%
ICUB			13.441 4%				13.441 4%
TecnoC.		16.282	28.482			2.521	47.285 5%
<b>Total</b>	<b>8.130</b>	<b>98.760 -23%</b>	<b>248.683 -34%</b>	<b>110.292 -14%</b>	<b>0</b>	<b>340.620</b>	<b>806.485 27%</b>

c) Per als usuaris externs, els ingressos s'amplien en 322.678,42 €, un 14%, principalment en la tarifa de la BDCc aplicada a les universitats valencianes:

U. externs	CCF	COM	SBB	IAP	AUC	GCC	Total
CTTI		32.298 42%		463.469 16%	1.452		<b>497.218,19</b> 17%
CRG		32.156 -61%				1.260 4%	<b>33.417</b> -60%
UV						74.091	<b>74.091</b>
UPV						102.573	<b>102.573</b>
UMH						74.091	<b>74.091</b>
UPCT			-100%			83.014	<b>83.014</b> -4%
UA						74.091	<b>74.091</b>
UAO		14.302	4.171 4%	1.331			<b>19.803</b> -9%
Ent. CCUC			135.184 -8%				<b>135.184</b> -8%
Ops. i ISPs		229.220 -3%					<b>229.220</b> -3%
Altres	102.862 44%	893.103 -9%	17.543 61%	117.234 -3%	11.972 -4%	232.553 59%	<b>1.375.267</b> 2%
<b>Total</b>	<b>102.862 44%</b>	<b>1.201.079 -10%</b>	<b>156.897 -37%</b>	<b>582.033 11%</b>	<b>13.424 -4%</b>	<b>641.674 336%</b>	<b>2.697.970 15%</b>

#### 4. Despeses corrents

En el capítol de personal, es preveuen mantenir els 80 llocs de treball del 2018, encara que el nombre de fixos passa de 56 a 58 i el de temporals, de 24 a 22, de conformitat amb la plantilla aprovada per la Comissió Executiva de 9 de novembre de 2018.

S'ha previst un increment salarial fix d'un 2,25%, més un variable d'un 0,25% al juliol i un complementari del 0,25%, a pactar amb el Comitè d'Empresa.

En relació al capítol 2 de béns i serveis, es preveu que diverses partides s'incrementin amb un 1,9% (inflació estimada), excepte el lloguer de l'Edifici Nexus que pertoca renovar-lo.

Durant el 2019 es preveu una modificació de les taules salarials sense increment de la massa salarial. D'acord amb el Comitè d'Empresa i després de preguntar als treballadors, es reduirà el nombre de pagues de 15 a 14, eliminant l'extraordinària del març; s'absorbirà el plus d'assistència i s'eliminarà el complement familiar.

El pressupost de despeses corrents varia respecte al del 2018 com es descriu a continuació:

- a) Les despeses de personal s'incrementen en 237.619,83 €, un 7%, a conseqüència de la progressió professional per a 14 treballadors, una modificació estructural que afecta a 15 treballadors, dos nous llocs de treball i la consolidació de 9 llocs temporals.

A l'annex III s'inclou la plantilla de personal i a l'annex IV, la taula salarial prevista per al 2019.

- b) Les de productes-e de la Biblioteca Digital de Catalunya (BDC) i MATLAB, s'incrementen fins a 1.802.637,82 €, un 140% com a conseqüència de la recuperació de la facturació de la BDC i el nou projecte MATLAB.
- c) Les de serveis informàtics i telecomunicacions, en -62.605,70 €, un -4% principalment degut a la reducció de les despeses previstes de l'Anella Científica.



- d) Les de conservació, reparació i manteniment, s'incrementen en 88.254,00 €, un 18%.  
Les més significatives són:
- 25.000 € per al manteniment del nou equipament de xarxa.
  - 38.000 € per al manteniment dels programes d'e-Administració.
  - I l'increment de despesa derivada del manteniment del sistema de balanceig d'aplicacions en alta disponibilitat, dels servidors i commutadors durant tot l'any.
- e) Les de lloguers d'edificis i cànon de programari, en 10.095,00 €, un 15% per la renovació del lloguer de les oficines.
- f) Les d'aigua i electricitat en 17.500,00 €, un 8%.
- g) Les de treballs tècnics, en 18.981,00 €, un 4% per a la previsió d'un augment de les licitacions de compres conjuntes que comportaran l'augment de les despeses en assessoraments tècnics.
- h) Les d'altres despeses, es reduiran en -257.465,82 €, un -34%, bàsicament per la reducció de la partida d'oposicions i proves selectives del Pla Serra Húnter (que passa de 405.414 a 153.520 €).

## 5. Inversions

Les inversions previstes per a enguany, per un import total de 323.500,00 €, són les següents:

- 1) 88.537,00 € per a la renovació de la plataforma de *backup* per evolucionar el programari i maquinari per tal de suportar l'evolució dels sistemes operatius i donar les garanties de salvaguarda als serveis alienant-lo als requisits de GDPR i ENS. I per a l'ampliació de la capacitat d'emmagatzematge per a garantir el creixement dels serveis operatius.
- 2) 60.000,00 € per a l'ampliació dels ports de 100 Gbps dels commutadors de l'Anella Científica als nodes de presència de Campus Nord i Equinix per a la integració amb els nous equips d'Orange.
- 3) 47.417,70 € del crèdit del MINECO que ha finançat en part la renovació dels commutadors i encaminadors dels nodes de presència de l'Anella Científica (exp. 16/15, per un import total de 943.995,36 €).
- 4) 34.420,00 € per a l'ampliació de la capacitat d'emmagatzematge del GEPA. Actualment, estan equipats amb prestatgeries nou dels dotze mòduls i cal equipar un mòdul més per fer front al creixement dels fons de l'equipament.

- 5) 28.500,00 € per a l'ampliació de la cabina d'emmagatzematge de Libnova, íntegrament a càrrec del CTTI (Filmoteca de Catalunya) en el marc dels serveis de preservació que se'ls proporciona.
- 6) 23.775,00 € per continuar la renovació del web del CSUC, del qual se'n redissenyarà la imatge; se n'actualitzarà la tecnologia, ja que la versió actual del Drupal (7.2) està a prop de quedar sense manteniment; i se'n renovarà el disseny, fent-lo *responsive*, perquè sigui compatible amb més navegadors i adaptable a nous dispositius de navegació, com ara tauletes i mòbils.
- 7) 15.850,00 € per a inversions en compliment de protecció de dades: Es preveu que durant el 2019 s'hagin de portar a terme petites actuacions d'inversió sobre sistemes d'informació resultant de les avaluacions d'impacte del GDPR o que siguin d'aplicació en relació a l'ENS.
- 8) 15.000,30 € en mobiliari, estris i renovació dels llocs de treball i de l'equipament de consulta del GEPA.
- 9) 10.000,00 € per a l'adequació dels llocs de treball de la 3a planta.

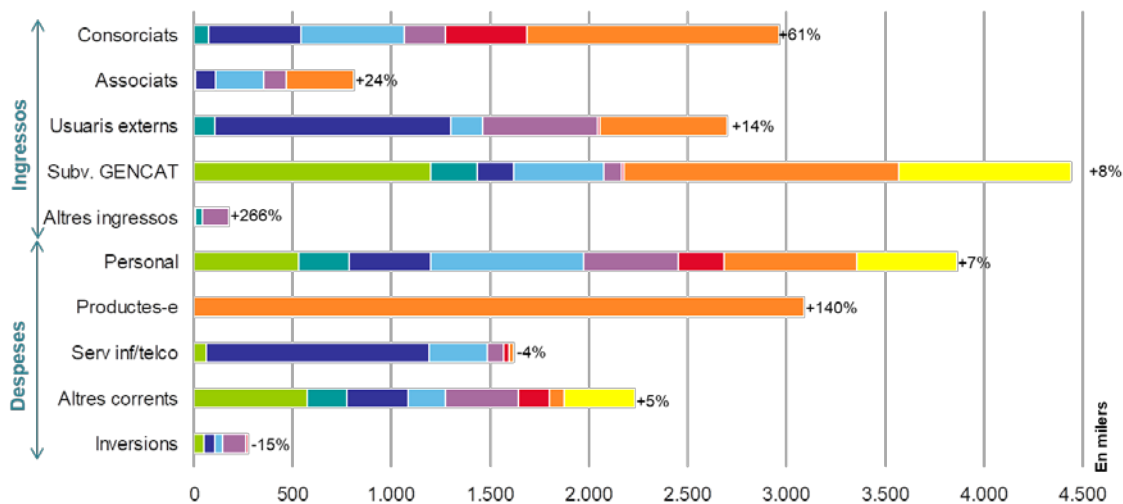
## 6. Ingressos i despeses per centre de cost

Els ingressos i despeses previstes a meritjar a cada centre de cost figuren a la taula següent, on els centres de cost són:

- **SG:** Serveis generals.
- **CCF:** Càlcul científic (supercomputació, disseny de fàrmacs...).
- **COM:** Comunicacions (Anella Científica i CATNIX).
- **SBR:** Serveis bibliotecaris (CCUC, GEPA, Millenium...) i de ciència oberta (Portal de la Recerca, TDX, RECERCAT, RACO, MDC, MDX...)
- **IAP:** Infraestructura al núvol, aplicacions i projectes (PADICAT, CALAIX, Scientia, Unidiscat, Uneix...).
- **AUC:** e-Administració (e-Arxiu, e-Logs, e-Registre, e-Vot, PCCD...), GDC, GOC, plataforma GESINTER...
- **GSC:** serveis de gestió de serveis comuns d'àmbit universitari: Pla Serra Húnter, Pla de Doctorats Industrials, Programa Data-Valor...
- **GCC:** Gestió de compres conjuntes: BDC, serveis TIC (telecomunicacions, impressió i reprografia...) i EFA (energia, *facilities* i altres compres).

	SG	CCF	COM	SBR	IAP	AUC	GCC	GSC	Total	Ex'17	PM'18
<b>Ingressos corrents</b>	<b>1.158.574</b>	<b>454.998</b>	<b>1.896.067</b>	<b>1.342.436</b>	<b>1.032.609</b>	<b>430.209</b>	<b>3.650.727</b>	<b>865.879</b>	<b>10.831.500</b>		
Var. liquidació 2017	25%	35%	2%	28%	17%	23%	49%	-6%		23%	
Var. pres. mod. 2018	11%	31%	-7%	5%	13%	4%	103%	-5%			24%
Consortciats (+agregats)		72.133	471.229	518.513	208.034	416.786	1.275.451		<b>2.962.146</b>	25%	61%
Associats (participis)		8.130	98.760	248.683	110.292		340.620		<b>806.485</b>	16%	24%
Usuaris externs		102.862	1.201.079	156.897	582.033	13.424	641.674		<b>2.697.970</b>	8%	14%
GENCAT: SUR	1.152.696	235.812		368.343			1.392.982	865.879	<b>4.015.712</b>	34%	9%
GENCAT: Salut i Cultura			125.000	50.000					<b>175.000</b>	12%	12%
Altres ingressos	5.878	36.060			132.251				<b>174.189</b>	161%	12%
<b>Despeses corrents</b>	<b>1.158.574</b>	<b>454.998</b>	<b>1.861.334</b>	<b>1.251.357</b>	<b>930.991</b>	<b>420.726</b>	<b>3.859.140</b>	<b>865.879</b>	<b>10.803.000</b>		
Var. liquidació 2017	25%	-13%	8%	4%	27%	19%	56%	-6%		22%	
Var. pres. mod. 2018	9%	7%	1%	-2%	12%	28%	93%	-9%			24%
Personal	529.094	253.526	417.439	771.000	476.967	236.689	671.187	506.763	<b>3.862.665</b>	15%	7%
Productes-e et al.							3.091.666		<b>3.091.666</b>	69%	140%
Serv. inf. i telco.	58.352		1.134.014	290.209	84.143	27.665	22.550	780	<b>1.617.713</b>	24%	-4%
Conservació i rep.	24.244	16.322	178.833	47.100	180.043	139.147	3.130		<b>588.819</b>	-21%	18%
Lloguers i cànon	268.198	36.039	49.165	175	77.908				<b>431.486</b>	17%	15%
Aigua i energia	8.340	128.518	34.114	32.022	21.687	3.599			<b>228.280</b>	9%	8%
Treballs tècnics	193.096	5.000	10.000	24.801	51.960	5.000	62.000	127.985	<b>479.842</b>	-10%	16%
Altres despeses	77.249	15.592	37.770	86.049	38.284	8.627	8.607	230.351	<b>502.529</b>	-1%	-19%
<b>Ingressos - despeses</b>	<b>0</b>	<b>0</b>	<b>34.733</b>	<b>91.079</b>	<b>101.618</b>	<b>9.483</b>	<b>-208.413</b>	<b>0</b>	<b>28.500</b>		
<b>Ingressos capital</b>	<b>45.705</b>	<b>0</b>	<b>60.000</b>	<b>37.490</b>	<b>88.537</b>	<b>15.850</b>	<b>0</b>	<b>0</b>	<b>247.582</b>		
Var. pres. mod. 2018	648%		714%	562%	-66%	5%	-100%			-16%	
GENCAT: SUR	45.705		60.000	37.490	88.537	15.850			<b>247.582</b>	-16%	-16%
Altres									<b>0</b>		-100%
<b>Despeses capital</b>	<b>45.705</b>	<b>0</b>	<b>60.000</b>	<b>37.490</b>	<b>117.037</b>	<b>15.850</b>	<b>0</b>	<b>0</b>	<b>276.082</b>		
Var. pres. mod. 2018	648%		714%	562%	-59%	5%	-100%			-15%	
Inversions intangibles	23.775								<b>23.775</b>	-67%	-25%
Inversions materials	21.930		60.000	37.490	117.037	15.850			<b>252.307</b>	-77%	-14%
Superàvit/dèficit finançame	<b>0</b>	<b>0</b>	<b>34.733</b>	<b>91.079</b>	<b>73.118</b>	<b>9.483</b>	<b>-208.413</b>	<b>0</b>	<b>0</b>		

En forma gràfica:



	SG	CCF	COM	SBR	IAP	AUC	GCC	GSC	Total
<b>Ingressos</b>	1.204.279	454.998	1.958.067	1.379.926	1.121.146	446.059	3.650.727	865.879	<b>11.079.082</b>
	+14%	+31%	-4%	+8%	-5%	+4%	+103%	-5%	<b>+23%</b>
<b>Despeses</b>	1.204.279	454.998	1.921.334	1.288.847	1.048.028	436.576	3.859.140	865.879	<b>11.079.082</b>
	+13%	+7%	+4%	+1%	-6%	+27%	+93%	-9%	<b>+23%</b>

Figura. Ingressos i despeses meritades per centre de cost

Els centres de cost SBB i GCC, associats al Programa 422, d'educació universitària, i els CCF, COM, IAP i AUC, associats al Programa 571, de recerca i desenvolupament, es poden desglossar en els grups que es mostren a continuació.

Els costos que consten a la columna GSC estan també íntegrament associats al Programa 422 ja que corresponen a diversos programes i projectes de la SUR, mentre que el centre de cost de serveis generals està majoritàriament associat al 422, encara que algunes despeses es distribueixen entre ambdós (per exemple, el lloguer de les oficines del Nexus, la seva neteja, el cost de l'auditoria...).

	Serveis bibliotecaris i de recerca				Gestió de compres conjuntes		
	CCUC	ABD	GEPA	RxR	BDC	TIC	EFA
<b>Ingressos corrents</b>	<b>414.998</b>	<b>403.174</b>	<b>129.911</b>	<b>394.353</b>	<b>2.948.992</b>	<b>378.197</b>	<b>323.539</b>
Var. liquidació 2017	-2%	6%	17%	189%	47%	119%	14%
Var. pres. mod. 2018	-9%	10%	45%	9%	115%	159%	14%
Consoiciats (+agregats)	154.692	288.522	60.690	14.609	838.145	345.641	91.665
Associats (participis)	121.213	114.652		12.818	337.469		3.151
Usuaris externs	139.093		705	17.099	407.861	22.532	211.281
GENCAT: SUR			18.516	349.827	1.365.516	10.024	17.442
GENCAT: Salut i Cultura			50.000				
Altres ingressos							
<b>Despeses corrents</b>	<b>338.434</b>	<b>388.660</b>	<b>129.911</b>	<b>394.353</b>	<b>3.040.070</b>	<b>495.531</b>	<b>323.539</b>
Var. liquidació 2017	4%	-2%	17%	7%	56%	117%	8%
Var. pres. mod. 2018	-9%	-7%	-3%	12%	121%	66%	-1%
Personal	231.930	120.178	64.086	354.806	125.780	260.589	284.818
Compres a refacturar					2.909.757	181.909	0
Serv. inf. i teleco.	41.958	220.458	4.807	22.986			22.550
Conservació i rep.	2.065	25.937	18.000	1.099		1.565	1.565
Lloguers i cànon				175			
Aigua i energia		9.522	22.500				
Treballs tècnics	5.000	5.000	8.761	6.040		50.000	12.000
Altres despeses	57.480	7.565	11.757	9.247	4.534	1.468	2.605
<b>Ingressos - despeses</b>	<b>76.565</b>	<b>14.514</b>	<b>0</b>	<b>0</b>	<b>-91.079</b>	<b>-117.334</b>	<b>0</b>
<b>Ingressos capital</b>	<b>0</b>	<b>0</b>	<b>37.490</b>	<b>0</b>	<b>0</b>	<b>0</b>	<b>0</b>
Var. pres. mod. 2018			562%				-100%
GENCAT: SUR			37.490				
Altres							
<b>Despeses capital</b>	<b>0</b>	<b>0</b>	<b>37.490</b>	<b>0</b>	<b>0</b>	<b>0</b>	<b>0</b>
Var. pres. mod. 2018			562%				-100%
Inversions intangibles							
Inversions materials			37.490				
<b>Superàvit/dèficit finançame</b>	<b>76.565</b>	<b>14.514</b>	<b>0</b>	<b>0</b>	<b>-91.079</b>	<b>-117.334</b>	<b>0</b>

	Càlcul científic		Comunicacions		Infraestructures, aplicacions i projectes			e-Administració et al.	
	CAP	SDF	Anella	CATNIX	CPD	Aplicacions	Projectes	En prod.	En deserv.
<b>Ingressos corrents</b>	<b>408.399</b>	<b>46.599</b>	<b>1.642.667</b>	<b>253.400</b>	<b>315.669</b>	<b>410.498</b>	<b>306.442</b>	<b>430.209</b>	<b>0</b>
Var. liquidació 2017	30%	101%	1%	10%	-27%	70%	47%	23%	
Var. pres. mod. 2018	26%	100%	-7%	-1%	-4%	-4%	90%	4%	
Consoiciats (+agregats)	65.040	7.093	471.229		28.394	179.640		416.786	
Associats (participis)	8.130		98.760		24.495	85.797			
Usuaris externs	77.130	25.732	947.679	253.400	262.781	145.061	174.192	13.424	
GENCAT: SUR	223.996	11.817							
GENCAT: Salut i Cultura			125.000						
Altres ingressos	34.103	1.957					132.251		
<b>Despeses corrents</b>	<b>408.399</b>	<b>46.599</b>	<b>1.618.227</b>	<b>243.107</b>	<b>329.711</b>	<b>449.587</b>	<b>151.693</b>	<b>420.726</b>	<b>0</b>
Var. liquidació 2017	-14%	-2%	4%	46%	16%	122%	-39%	59%	
Var. pres. mod. 2018	8%	-5%	-4%	47%	15%	9%	15%	28%	
Personal	246.125	7.401	337.266	80.174	149.750	227.042	100.175	236.689	
Compres a refacturar									
Serv. inf. i teleco.			1.069.910	64.104	7.425	46.520	30.198	27.665	
Conservació i rep.	16.322		164.349	14.484	130.650	45.643	3.750	139.147	
Lloguers i cànon		36.039		49.165	3.952	73.956			
Aigua i energia	126.859	1.659	16.849	17.265	21.687			3.599	
Treballs tècnics	5.000		5.000	5.000	5.000	33.400	13.560	5.000	
Altres despeses	14.092	1.500	24.854	12.916	11.247	23.026	4.010	8.627	
Ingressos - despeses	<b>0</b>	<b>0</b>	<b>24.440</b>	<b>10.293</b>	<b>-14.041</b>	<b>-39.090</b>	<b>154.749</b>	<b>9.483</b>	<b>0</b>
<b>Ingressos capital</b>	<b>0</b>	<b>0</b>	<b>60.000</b>	<b>0</b>	<b>88.537</b>	<b>0</b>	<b>0</b>	<b>15.850</b>	<b>0</b>
Var. pres. mod. 2018			8875%	-100%	-65%	-100%		5%	
GENCAT: SUR			60.000		88.537			15.850	
Altres									
<b>Despeses capital</b>	<b>0</b>	<b>0</b>	<b>60.000</b>	<b>0</b>	<b>88.537</b>	<b>0</b>	<b>28.500</b>	<b>15.850</b>	<b>0</b>
Var. pres. mod. 2018			8875%	-100%	-65%	-100%		5%	
Inversions intangibles									
Inversions materials			60.000		88.537		28.500	15.850	
Superàvit/dèficit finançame	<b>0</b>	<b>0</b>	<b>24.440</b>	<b>10.293</b>	<b>-14.041</b>	<b>-39.090</b>	<b>126.249</b>	<b>9.483</b>	<b>0</b>

## 7. Ingressos i despeses per programes i projectes

En aquest apartat es descriuen els ingressos i despeses per diversos programes i projectes: el Pla Serra Hünter, el Pla de Doctorats Industrials i els equipaments CATNIX i GEPA.

### 7.1. Pla Serra Hünter

El Consell Interuniversitari de Catalunya, en data 27 de febrer de 2015, va acordar encarregar al CSUC el suport a les tasques de direcció i coordinació del Pla Jaume Serra Hünter<sup>1</sup>, la gestió i difusió de les convocatòries del Pla (publicitat, web i anuncis), i la gestió dels ajuts i gratificacions per als membres dels comitès de selecció que així ho acordi la direcció del Pla.

La DGU aporta els 382.000 € per finançar aquest programa:

<sup>1</sup> El Pla Serra Hünter té origen en la Llei 1/2003, de 19 de febrer, concretament en l'apartat 3 de la disposició final segona de la LUC que establia que "per promoure les noves figures contractuals permanents de professorat, la Generalitat ha d'elaborar i dotar pressupostàriament un pla que estableixi en dotze anys la creació de 400 contractes de catedràtic contractat i 800 de professorat agregat, a raó aproximada de 100 contractes de catedràtic o professor agregat per any, contractes que ha de cofinançar en el 50%".

Pla Serra Hünter	2017	Pres. mod. '18	Pres. 2019	Var. '17	Var. '18
Remuneracions del personal					
• Retribucions (3p)	47.100,91	95.200,00	100.210,95	113%	40%
• Seguretat Social	16.952,06		33.170,05	96%	
Treballs tècnics					
• Direcció acadèmica	52.998,27	57.270,00	41.060,80	-23%	-28%
• Selecció de personal	5.939,90			-100%	
Oposicions i proves selectives	65.004,75	405.414,16	153.519,20	136%	-62%
Publicitat, difusió i campanyes institucionals	54.213,07	53.530,00	53.530,00	-1%	
Comissions i altres despeses bancaries	520,00		500,00	-4%	
Dietes, locomoció i trasllats	8,85		9,00	2%	
<b>Despesa total</b>	<b>242.737,81</b>	<b>611.414,16</b>	<b>382.000,00</b>	<b>57%</b>	<b>-38%</b>
Superàvit / dèficit	139.262,19				

## 7.2. Pla de Doctorats Industrials

Aquest programa està finançat per la DGU i la DGR a parts iguals. Per a enguany, aporten 74.000 € cadascú per finançar les despeses següents:

Pla Doctorats Industrials	2017	Pres. mod. '18	Pres. 2019	Var. '17	Var. '18
Remuneracions del personal					
• Retribucions (1p)		34.600,00	28.448,14		9%
• Seguretat Social			9.415,86		
Treballs tècnics					
• Direcció acadèmica	16.940,00	27.930,00	17.624,00	4%	-5%
• Suport administratiu (UOC)	4.540,32		8.800,00	94%	
• Selecció de personal i altres treballs	22.516,33			-100%	
Telecomunicacions	417,11		420,00	1%	
Serveis informàtics	29,04			-100%	
Organització reunions, conferències...	8.388,66	10.000,00	8.292,00	-1%	-17%
Serveis de formació	45.677,52	60.492,27	60.500,00	32%	0%
Publicitat, difusió i campanyes	1.896,21	14.000,00	14.000,00	638%	0%
Material ordinari no inventariable	109,72			-100%	
Dietes, locomoció i trasllats	462,82		500,00	8%	
<b>Despesa total</b>	<b>100.977,73</b>	<b>147.022,27</b>	<b>148.000,00</b>	<b>47%</b>	<b>1%</b>
Superàvit / dèficit	47.022,27				

## 7.3. CATNIX

El finançament de la gestió del Punt Neutre d'Internet a Catalunya (CATNIX) és a càrrec íntegrament dels seus ens usuaris:

Codi	Concepte	Tarifa 2018		Pressupost mod. CG42	Tarifa 2019		Pressupost 2019	vs. PM'18
		#	(€/mes)		#	(€/mes)		
3190002	Encàrrecs de gestió d'entitats de dins del sector públic (CTTI)			14.280,00			24.180,00	69%
3190009	Prestacions de serveis a altres entitats dins del sector públic (Red.es)			10.881,05			10.200,00	
3190010	Prestacions de serveis a altres entitats fora del sector públic			229.838,95			219.020,00	-5%
	• Alta	1	1.954,60	1.954,60		n/d		-100%
	• Operació i manteniment 100 Mbps	1,0	288,70	3.464,40	1,0	288,70	3.464,40	
	• Operació i manteniment 1 Gbps	26,6	300,00	95.776,53	21,5	200,00	51.600,00	-46%
	• Descompte en els ports addicionals	5,6	30%	-6.012,00	3,0	30%	-2.160,00	-64%
	• Operació i manteniment 10 Gbps	14,6	700,00	122.290,00	22,5	650,00	175.500,00	44%
	• Descompte en els ports addicionals		30%	-3.927,00	7,0	30%	-16.380,00	
	• Allotjament (preu per ranura amb dte. inclòs)	19	34,09	7.850,25	19	34,09	7.772,52	-1%
	• Altres serveis (al·lotjament, promoció...)			33.603,22			33.603,08	0%
<b>Total ingressos pressupostaris</b>				<b>255.000,00</b>			<b>253.400,00</b>	<b>-1%</b>
<b>Capítol 1. Remuneracions del personal</b>				<b>75.840,00</b>			<b>77.546,40</b>	<b>2%</b>
2020001	Lloguers i cànon d'equips per a procés de dades						47.417,70	
2020003	Lloguers i cànon de programari			1.757,00			1.757,00	
2120001	Conservació, reparació i mant. d'equips per a procés de dades			16.900,00			16.900,00	
2210001	Aigua i energia			15.653,00			15.653,00	
2220003	Comunicacions mitj. serveis de veu i dades adq. a altres entitats			35.833,00			42.078,00	17%
2240001	Despeses d'assegurances			322,00			322,00	
2260005	Organització de reunions, conferències i cursos			2.000,00			2.000,00	
2260011	Formació de personal propi			800,00			800,00	
2260039	Despeses de serveis bancaris			59,00			59,00	
2260040	Inscripció com a soci a organismes de caràcter associatiu			4.000,00			4.000,00	
2270013	Treballs tècnics			70,00			70,00	
2280002	Serveis informàtics realitzats per altres entitats			7.839,00			7.839,00	
2300001	Dietes, locomoció i trasllats			4.000,00			4.000,00	
<b>Capítol 2. Despeses corrents de béns i serveis</b>				<b>89.233,00</b>			<b>142.895,70</b>	<b>60%</b>
<b>Capítol 6. Inversions reals</b>				<b>6.704,00</b>				<b>-100%</b>
<b>Total despeses directes pressupostàries</b>				<b>171.777,00</b>			<b>220.442,10</b>	<b>28%</b>
Despeses indirectes del CSUC				83.223,00			32.957,90	
<b>Total despeses pressupostàries</b>				<b>255.000,00</b>			<b>253.400,00</b>	<b>-1%</b>

## 7.4. Equipament GEPA

Els ingressos i despeses previstes per a l'equipament GEPA són:

Codi	Concepte	2018	PM 2018	2019	vs '18	vs M'18
3190002	Encàrrecs de gestió de la Generalitat de Catalunya	100,00	100,00	104,00	4%	4%
	De la Universitat de Barcelona	9.552,24	9.552,24	10.326,00	8%	8%
	De la Universitat Autònoma de Barcelona	7.217,28	7.217,28	7.932,72	10%	10%
	De la Universitat Politècnica de Catalunya	7.013,16	7.013,16	7.510,56	7%	7%
	De la Universitat Pompeu Fabra	4.328,16	4.328,16	4.673,88	8%	8%
	De la Universitat de Lleida	7.810,86	7.810,86	3.959,52	-49%	-49%
	De la Universitat de Girona	4.050,48	4.050,48	4.380,72	8%	8%
	De la Universitat Rovira i Virgili	4.669,82	4.669,82	4.596,96	-2%	-2%
	De la Universitat de Vic-Universitat Central de Catalunya	2.134,32	2.134,32	2.219,64	4%	4%
	Encàrrecs de gestió d'altres entitats de dins del sector públic	200,00	200,00	208,00	4%	4%
3190010	De la Universitat Oberta de Catalunya	6.673,56	6.673,56	5.249,88	-21%	-21%
	De la Universitat Ramon Llull	4.268,64	4.268,64	4.439,40	4%	4%
	Prestacions de serveis a altres entitats fora del sector públic	483,92	483,92	504,20	4%	4%
<b>Capítol 3. Taxes, venda béns i serveis, i altres ingressos</b>		<b>58.502,44</b>	<b>58.502,44</b>	<b>56.105,48</b>	<b>-4%</b>	<b>-4%</b>
4100021	Del Dept. d'Economia i Coneixement (SUR)	40.631,56	46.902,06	12.074,52	-70%	-74%
4100010	Del Departament de Cultura	31.200,00	31.200,00	50.000,00	60%	60%
<b>Capítol 4. Transferències corrents</b>		<b>71.831,56</b>	<b>78.102,06</b>	<b>62.074,52</b>	<b>-14%</b>	<b>-21%</b>
8300021	Del Dept. d'Economia i Coneixement (SUR)	5.666,00	5.666,00	37.490,00	562%	562%
<b>Capítol 8. Variació d'actius financers</b>		<b>5.666,00</b>	<b>5.666,00</b>	<b>37.490,00</b>	<b>562%</b>	<b>562%</b>
<b>Total ingressos pressupostaris</b>		<b>136.000,00</b>	<b>142.270,50</b>	<b>155.670,00</b>	<b>14%</b>	<b>9%</b>

Codi	Concepte	2018	PM 2018	2019	vs '18	vs M'18
1300001	Retribucions bàsiques del personal laboral fix	38.790,00	39.339,96	39.690,13	2%	1%
1600001	Seguretat Social	12.380,00	12.372,54	12.664,87	2%	2%
<b>Capítol 1.</b>	<b>Remuneracions del personal</b>	<b>51.170,00</b>	<b>51.712,50</b>	<b>52.355,00</b>	<b>2%</b>	<b>1%</b>
2100001	Conservació, reparació i mant. de terrenys, béns naturals, edifici	1.415,00	1.415,00	3.000,00	112%	112%
2130001	Conservació, reparació i mant. d'altre immobilitzat material	15.475,00	18.874,00	15.000,00	-3%	-21%
2200001	Material ordinari no inventariable	2.100,00		450,00	-79%	
2210001	Aigua i energia	22.500,00	22.500,00	22.500,00		
2220001	Despeses postals, missatgeria i altres similars	50,00		100,00	100%	
2220003	Comunicacions mitj. serveis de veu i dades adq. a altres entitats	6.700,00	6.700,00	4.807,00	-28%	-28%
2240001	Despeses d'assegurances	1.585,00	1.585,00	1.557,00	-2%	-2%
2250001	Tributs	7.200,00	7.980,00	7.200,00		-10%
2260011	Formació del personal propi	1.000,00	1.000,00	1.000,00		
2270001	Neteja i sanejament	3.210,00	3.210,00	3.261,00	16%	16%
2270011	Custòdia, dipòsit, emmagatz. i destrucció	8.715,00	20.328,00	5.500,00	-37%	-73%
2300001	Dietes, locomoció i trasllats	1.450,00	1.300,00	1.450,00		12%
<b>Capítol 2.</b>	<b>Despeses corrents de béns i serveis</b>	<b>71.400,00</b>	<b>84.892,00</b>	<b>65.825,00</b>	<b>-8%</b>	<b>-22%</b>
6700001	Inversions en maquinària, instal.lacions i utilatge	5.666,00	5.666,00	34.420,00	507%	507%
6400001	Inversions en mobiliari i estris per compte propi			70,00		
6500001	Inversions en equips de procés de dades			3.000,00		
<b>Capítol 6.</b>	<b>Inversions reals</b>	<b>5.666,00</b>	<b>5.666,00</b>	<b>37.490,00</b>	<b>562%</b>	<b>562%</b>
<b>Total despeses directes pressupostàries</b>		<b>128.236,00</b>	<b>142.270,50</b>	<b>155.670,00</b>	<b>21%</b>	<b>9%</b>
Despeses indirectes del CSUC		7.764,00		0,00	-100%	
<b>Total despeses pressupostàries</b>		<b>136.000,00</b>	<b>142.270,50</b>	<b>155.670,00</b>	<b>14%</b>	<b>9%</b>

En total, l'aportació prevista per la SUR és de 49.564,52 €.



## Annex I. Pressupost per al 2019

Codi	Concepte	Programa 422	Programa 571	PM 2018 (N)	Modificació	Programa 422	Programa 571	2019	
3190002	Encàrrecs de gestió de la Generalitat de Catalunya	20.579,20	28.362,87	48.942,07	1.591,09	22.154,66	28.378,50	50.533,16	3%
	De la Universitat de Barcelona	102.440,61	163.274,13	265.714,74	213.723,30	313.096,70	166.341,34	479.438,04	80%
	De la Universitat Autònoma de Barcelona	83.929,79	115.653,46	199.583,25	165.634,18	248.917,09	116.300,34	365.217,43	83%
	De la Universitat Politècnica de Catalunya	87.302,72	91.334,22	178.636,94	142.706,06	211.769,80	109.573,20	321.343,00	80%
	De la Universitat Pompeu Fabra	61.386,82	95.166,75	156.553,37	93.257,30	160.510,63	89.300,04	249.810,67	60%
	De la Universitat de Lleida	58.753,01	138.669,08	197.422,09	82.911,80	144.325,71	136.008,18	280.333,89	42%
	De la Universitat de Girona	50.933,42	94.118,82	145.052,24	93.073,01	152.521,27	85.603,98	238.125,25	64%
	De la Universitat Rovira i Virgili	56.500,87	192.587,85	249.088,72	91.125,56	163.847,31	176.366,97	340.214,28	37%
	De la Universitat de Vic-Universitat Central de Catalunya	43.509,60	74.412,86	117.922,46	56.216,67	101.522,39	72.616,74	174.139,13	48%
	De la Biblioteca de Catalunya	53.443,80	66.527,27	119.971,07	23.637,41	85.005,52	58.602,96	143.608,48	20%
	Del Museu Nacional d'Art de Catalunya (MNAC)	19.637,04		19.637,04	-1.547,40	18.089,64		18.089,64	-8%
	Del Centre de Telecomunicacions i Tecnologies de la Informació		460.247,28	460.247,28	36.970,91		497.218,19	497.218,19	8%
Del Centre de Regulació Genòmica (CRG)	1.212,00	65.850,97	67.062,97	-33.646,45	1.260,48	32.156,04	33.416,52	-50%	
Encàrrecs de gestió d'altres entitats de dins del sector públic	137.538,38	561.657,69	699.196,07	-2.457,50	184.823,11	511.915,46	696.738,57	0%	
3190009	Del Consell Superior d'Investigacions Científiques (CSIC)		13.807,88	13.807,88	-2.249,24		11.558,64	11.558,64	-16%
	De la Universitat de les Illes Balears (UIB)	160.857,51	665,52	161.523,03	-6.218,10	154.639,410	665,52	155.304,93	-4%
	De la Universitat Jaume I (UJI)	54.467,24	998,28	55.465,52	161.250,08	215.717,320	998,28	216.715,60	291%
	Museu d'Art Contemporani de Barcelona (MACBA)	17.333,64	83.819,87	101.153,51	-15.126,79	15.681,840	70.344,88	86.026,72	-15%
	De l'Institut de Cultura de Barcelona	12.924,24		12.924,24	516,96	13.441,200		13.441,20	4%
	Altres prestacions dins del sector públic	175.384,61	116.711,21	292.095,82	342.472,39	505.386,290	129.181,92	634.568,21	117%
3190010	De la Universitat Oberta de Catalunya	55.730,76	128.581,58	184.312,34	145.616,00	194.581,120	135.347,22	329.928,34	79%
	De la Universitat Ramon Llull	56.210,52	41.405,51	97.616,03	35.446,31	80.717,380	52.344,96	133.062,34	36%
	De la Fundació Catalana per a la Recerca i la Innovació	606,00	9.901,00	10.507,00	-1.478,20	630,240	8.398,56	9.028,80	-14%
	De la Universitat Internacional de Catalunya (UIC)	26.593,33	67.691,49	94.284,82	-3.227,11	41.392,590	49.665,12	91.057,71	-3%
	De la Universitat d'Andorra (UdA)	13.185,24	665,52	13.850,76	516,96	13.702,200	665,52	14.367,72	4%
	Del TecnoCampus	26.035,56	20.552,36	46.587,92	697,48	31.003,200	16.282,20	47.285,40	1%
	Prestacions de serveis a altres entitats fora del sector públic	96.236,53	760.452,54	856.689,07	-20.660,93	107.101,820	728.926,32	836.028,14	-2%
3800001	Reintegracions d'exercicis tancats							0,00	
<b>Capítol 3.</b>	<b>Taxes, venda béns i serveis, i altres ingressos</b>	<b>1.472.732,24</b>	<b>3.393.116,01</b>	<b>4.865.848,25</b>	<b>1.600.751,75</b>	<b>3.181.838,920</b>	<b>3.284.761,08</b>	<b>6.466.600,00</b>	<b>33%</b>
4020028	Programes d'universitats i recerca (ICTS)							0,00	
4030009	D'altres entitats autònomes de l'Estat (CSIC)		36.060,00	36.060,00			36.060,00	36.060,00	
4060005	Altres ingressos de la Seguretat Social	2.000,00	4.000,00	6.000,00	-422,00	1.858,000	3.720,00	5.578,00	-7%
4100021	Del Dept. d'Empresa i Coneixement	2.620.549,05	1.052.546,21	3.673.095,26	342.616,24	2.443.362,680	1.572.348,82	4.015.711,50	9%
4100010	Del Departament de Cultura	31.200,00		31.200,00		50.000,000		50.000,00	60%
4480001	D'altres entitats participades pel sector públic de la Generalitat		125.000,00	125.000,00			125.000,00	125.000,00	
4930009	Altres transferències corrents de la Unió Europea		5.078,20	5.078,20	127.172,30		132.250,50	132.250,50	2504%
<b>Capítol 4.</b>	<b>Transferències corrents</b>	<b>2.653.749,05</b>	<b>1.222.684,41</b>	<b>3.876.433,46</b>	<b>488.166,54</b>	<b>2.495.220,680</b>	<b>1.869.379,32</b>	<b>4.364.600,00</b>	<b>13%</b>
5200001	Interessos de comptes corrents	200,00		200,00	-100,00	100,000		100,00	-50%
5310001	Diferències positives d'operacions financeres	200,00		200,00	-100,00	100,000		100,00	
5340001	Altres ingressos financers	100,00		100,00		100,000		100,00	
<b>Capítol 5.</b>	<b>Ingressos patrimonials</b>	<b>500,00</b>	<b>0,00</b>	<b>500,00</b>	<b>-200,00</b>	<b>300,000</b>	<b>0,00</b>	<b>300,00</b>	<b>-40%</b>
8300021	Del Dept. d'Empresa i Coneixement	12.304,42	282.695,58	295.000,00		40.000,000	255.000,00	295.000,00	
8700001	Romanents de tresoreria d'exercicis anteriors	186.284,46	300.933,83	487.218,29	-487.218,29				
<b>Capítol 8.</b>	<b>Variació d'actius financers</b>	<b>198.588,88</b>	<b>583.629,41</b>	<b>782.218,29</b>	<b>-487.218,29</b>	<b>40.000,000</b>	<b>255.000,00</b>	<b>295.000,00</b>	<b>-62%</b>
<b>Total ingressos</b>		<b>4.325.570,17</b>	<b>5.199.429,83</b>	<b>9.525.000,00</b>	<b>1.601.500,00</b>	<b>5.717.359,600</b>	<b>5.409.140,40</b>	<b>11.126.500,00</b>	<b>17%</b>

Codi	Concepte	Programa 422	Programa 571	PM 2018 (N)	Modificació	Programa 422	Programa 571	2019	
1300001	Retribucions bàsiques del personal laboral fix	722.281,92	1.006.725,00	1.729.006,92	1.019.018,08	1.287.966,00	1.460.059,00	2.748.025,00	59%
1300003	Altres retribucions del personal laboral fix	30.199,52	35.999,08	66.198,60	-23.063,60	8.535,00	34.600,00	43.135,00	-35%
1310001	Retribucions bàsiques del personal laboral temporal	574.561,30	326.766,00	901.327,30	-775.337,30	103.995,00	21.995,00	125.990,00	-86%
1310003	Altres retribucions del personal laboral temporal	18.029,95	30.967,40	48.997,35	-47.902,35		1.095,00	1.095,00	-98%
1320001	Personal laboral d'alta direcció i assimilat	83.015,00		83.015,00	2.323,00	85.338,00		85.338,00	3%
1600001	Seguretat Social	375.893,00	420.607,00	796.500,00	62.582,00	424.981,00	434.101,00	859.082,00	8%
<b>Capítol 1</b>	<b>Remuneracions del personal</b>	<b>1.803.980,69</b>	<b>1.821.064,48</b>	<b>3.625.045,17</b>	<b>237.619,83</b>	<b>1.910.815,00</b>	<b>1.951.850,00</b>	<b>3.862.665,00</b>	<b>7%</b>
2000002	Altres lloguers i cànon de terrenys, béns naturals, edificis	84.233,00	169.449,00	253.682,00	10.418,00	131.550,00	132.550,00	264.100,00	4%
2020001	Lloguers i cànon d'equips per a procés de dades						47.417,70	47.417,70	
2020002	Lloguers d'equips de reprografia i fotocopiadores	1.543,00	3.087,00	4.630,00	88,00	2.359,00	2.359,00	4.718,00	2%
2020003	Lloguers i cànon de programari	539,83	115.121,17	115.661,00	-411,00	555,82	114.694,18	115.250,00	0%
2100001	Conservació, reparació i mant. de terrenys, béns naturals	1.765,40	1.349,60	3.115,00	1.885,00	4.126,25	873,75	5.000,00	61%
2120001	Conservació, reparació i mant. d'equips de	8.499,52	219.989,48	228.489,00	32.153,00	11.613,89	249.028,11	260.642,00	14%
2120003	Manteniment d'aplicacions informàtiques	34.734,67	169.694,33	204.429,00	63.049,00	37.710,02	229.767,98	267.478,00	31%
2130001	Conservació, reparació i mant. d'altre immobilitzat material	20.252,57	44.279,43	64.532,00	-8.833,00	21.024,00	34.675,00	55.699,00	-14%
2200001	Material ordinari no inventariable	2.333,00	4.667,00	7.000,00	450,00	7.450,00		7.450,00	6%
2200002	Premsa, revistes, llibres i altres publicacions	5.000,00		5.000,00		4.900,00	100,00	5.000,00	
2210001	Aigua i energia	33.913,00	176.867,00	210.780,00	17.500,00	36.192,00	192.088,00	228.280,00	8%
2210089	Altres subministraments	946.067,27	346.039,73	1.292.107,00	1.799.358,00	2.372.906,28	718.558,72	3.091.465,00	139%
2220001	Despeses postals, missatgeria i altres similars	44.373,00	1.627,00	46.000,00		44.830,00	1.170,00	46.000,00	
2220003	Comunicacions mitj. serveis de veu i dades adq. a altres	12.844,92	1.221.155,08	1.234.000,00	-183.327,00	11.066,60	1.039.606,40	1.050.673,00	-15%
2240001	Despeses d'assegurances	6.644,55	19.155,45	25.800,00	490,00	9.440,00	16.850,00	26.290,00	2%
2250001	Tributs	8.105,00	250,00	8.355,00		7.778,00	577,00	8.355,00	
2260002	Atencions protocolàries i representatives	475,00		475,00	-225,00	250,00		250,00	-47%
2260003	Publicitat, difusió i campanyes institucionals	77.816,81	3.583,19	81.400,00		77.755,00	3.645,00	81.400,00	
2260005	Organització de reunions, conferències i cursos	15.369,43	11.860,57	27.230,00	120,00	14.000,00	13.350,00	27.350,00	0%
2260006	Oposicions i proves selectives	405.414,00		405.414,00	-251.894,00	153.520,00		153.520,00	-62%
2260007	Publicacions i edicions al diaris oficials	8.973,01	1.026,99	10.000,00	-9.000,00	1.000,00		1.000,00	-90%
2260010	Premis	450,00		450,00	45,00	495,00		495,00	10%
2260011	Formació del personal propi	15.019,69	13.980,31	29.000,00	1.000,00	16.000,00	14.000,00	30.000,00	3%
2260039	Despeses de serveis bancaris	4.569,16	430,84	5.000,00		4.569,16	430,84	5.000,00	
2260040	Inscripció com a soci a organismes de caràcter associatiu	4.740,00	5.200,00	9.940,00	60,00	4.800,00	5.200,00	10.000,00	1%
2260089	Altres despeses diverses	28.510,28	91,72	28.602,00	-28.102,00	400,00	100,00	500,00	-98%
2270001	Neteja i sanejament	11.969,56	17.530,44	29.500,00		16.381,00	13.119,00	29.500,00	
2270005	Estudis i dictàmens	100,00		100,00		100,00		100,00	
2270008	Intèrprets i traductors	1.000,00		1.000,00		1.000,00		1.000,00	
2270011	Custòdia, dipòsit, emmagatz. i destrucció (GEP)	20.328,00		20.328,00	-14.828,00	5.500,00		5.500,00	-73%
2270012	Auditories i control de fons europeus	6.027,50	6.027,50	12.055,00	225,00	6.140,00	6.140,00	12.280,00	2%
2270013	Treballs tècnics	280.419,88	38.021,12	318.441,00	35.021,00	298.462,00	55.000,00	353.462,00	11%
2270014	Serveis de formació	57.812,00	21.625,00	79.437,00	-1.437,00	61.040,00	16.960,00	78.000,00	-2%
2280002	Serveis informàtics realitzats per altres entitats	325.680,35	119.488,65	445.169,00	120.589,97	360.825,58	204.933,39	565.758,97	27%
2280003	Solucions TIC-CTTI - Serveis recurrents		1.150,00	1.150,00	131,33		1.281,33	1.281,33	
2300001	Dietes, locomoció i trasllats	14.650,00	17.500,00	32.150,00	2.850,00	13.000,00	22.000,00	35.000,00	9%
2400001	Despeses de publicacions	3.300,00	600,00	3.900,00		3.300,00	600,00	3.900,00	
<b>Capítol 2</b>	<b>Despeses corrents de béns i serveis</b>	<b>2.493.473,40</b>	<b>2.750.847,60</b>	<b>5.244.321,00</b>	<b>1.634.794,00</b>	<b>3.742.039,60</b>	<b>3.137.075,40</b>	<b>6.879.115,00</b>	<b>31%</b>
3100001	Interessos d'operacions de tresoreria dels préstecs en eu	310,00	690,00	1.000,00	7.000,00	3.810,00	4.190,00	8.000,00	700%
3120001	Emissió, modificació i cancel·lació dels préstecs en eu	1.350,00	1.350,00	2.700,00	-650,00	1.025,00	1.025,00	2.050,00	-24%
3490001	Altres despeses financeres	3.000,00	1.500,00	4.500,00	2.500,00	5.500,00	1.500,00	7.000,00	56%
<b>Capítol 3</b>	<b>Despeses financeres</b>	<b>4.660,00</b>	<b>3.540,00</b>	<b>8.200,00</b>	<b>8.850,00</b>	<b>10.335,00</b>	<b>6.715,00</b>	<b>17.050,00</b>	<b>108%</b>
4800001	A famílies (beques per a cooperació educativa)	14.208,00	8.792,00	23.000,00	21.170,00	14.170,00	30.000,00	44.170,00	92%
<b>Capítol 4</b>	<b>Transferències corrents</b>	<b>14.208,00</b>	<b>8.792,00</b>	<b>23.000,00</b>	<b>21.170,00</b>	<b>14.170,00</b>	<b>30.000,00</b>	<b>44.170,00</b>	<b>92%</b>
6100001	Inversions en edificis i altres construccions per compte				10.000,00		10.000,00	10.000,00	
6400001	Inversions en mobiliari i estris per compte propi	3.582,85	4.109,34	7.692,19	-692,19	2.580,00	4.420,00	7.000,00	-9%
6500001	Inversions en equips de procés de dades		150.356,50	150.356,50	-9.469,20	3.000,00	137.887,30	140.887,30	-6%
6500002	Inversions en telecomunicacions		128.032,80	128.032,80	-68.032,80		60.000,00	60.000,00	-53%
6700001	Inversions en altre immobilitzat material	5.665,23		5.665,23	28.754,77	34.420,00		34.420,00	
6800002	Inversions en aplicacions informàtiques		31.753,28	31.753,28	-7.978,28		23.775,00	23.775,00	-25%
<b>Capítol 6</b>	<b>Inversions reals</b>	<b>9.248,08</b>	<b>314.251,92</b>	<b>323.500,00</b>	<b>-47.417,70</b>	<b>40.000,00</b>	<b>236.082,30</b>	<b>276.082,30</b>	<b>-15%</b>
9120002	Reemborsament de préstecs d'altres adm. a llarg termini		300.933,83	300.933,83	-253.516,13		47.417,70	47.417,70	
<b>Capítol 9</b>	<b>Variació de passius financers</b>	<b>0,00</b>	<b>300.933,83</b>	<b>300.933,83</b>	<b>-253.516,13</b>	<b>0,00</b>	<b>47.417,70</b>	<b>47.417,70</b>	
<b>Total despeses</b>		<b>4.325.570,17</b>	<b>5.199.429,83</b>	<b>9.525.000,00</b>	<b>1.601.500,00</b>	<b>5.717.359,60</b>	<b>5.409.140,40</b>	<b>11.126.500,00</b>	<b>17%</b>

## Annex II. Ingressos per servei per a les universitats consorciades, i els ens associats

Consortiats	UB	UAB	UPC	UPF	UdL	UdG	URV	UOC	URL	UVic-UCC	Subtotal
<b>Càlcul científic</b>	<b>34.293,36</b>	<b>16.260,00</b>	<b>9.903,36</b>	<b>0,00</b>	<b>0,00</b>	<b>8.130,00</b>	<b>1.773,36</b>	<b>0,00</b>	<b>1.773,36</b>	<b>0,00</b>	<b>72.133,44</b>
Supercomputació (CAP)	32.520,00	16.260,00	8.130,00			8.130,00					65.040,00
Disseny de fàrmacs (SDF)	1.773,36		1.773,36				1.773,36		1.773,36		7.093,44
<b>Anella Científica</b>	<b>44.861,28</b>	<b>43.106,64</b>	<b>32.720,40</b>	<b>49.839,36</b>	<b>42.682,32</b>	<b>39.464,52</b>	<b>88.013,04</b>	<b>60.038,88</b>	<b>44.385,24</b>	<b>26.116,92</b>	<b>471.228,60</b>
Quota d'adhesió	12.176,28	12.176,28	12.176,28	12.176,28	10.436,76	10.436,76	10.436,76	10.436,76	10.436,76	8.117,52	109.006,44
Quotes d'alta										3.000,00	3.000,00
Connexió 10 Gbps (L)	1.167,36		1.167,36								2.334,72
Connexió 5-10 Gbps (M)	15.956,64	13.204,80		14.026,92							43.188,36
Connexió 1-2 Gbps (M   P)				9.072,00	17.136,00	21.462,84	62.681,40	40.059,12	25.704,00	9.072,00	185.187,36
Connexió 1 Gbps (L)			1.945,44					648,48			2.593,92
Connexió 200-500 Mbps (M)		5.856,00	6.212,16		8.196,00		8.196,00				28.460,16
Connexió 50-100 Mbps (M   P)				6.540,00							6.540,00
Doble escomesa				1.200,00	1.200,00	1.200,00		1.200,00	1.200,00	1.200,00	7.200,00
Plataforma DDoS	15.561,00	11.869,56	11.219,16	6.824,16	5.713,56	6.364,92	6.698,88	7.694,52	7.044,48	4.727,40	83.717,64
<b>IaaS i repositoris</b>	<b>21.728,01</b>	<b>17.309,72</b>	<b>7.260,26</b>	<b>11.628,28</b>	<b>43.473,07</b>	<b>16.560,41</b>	<b>34.498,77</b>	<b>15.831,30</b>	<b>8.039,50</b>	<b>16.164,06</b>	<b>192.493,38</b>
TDX	665,52	665,52	665,52	665,52	665,52	665,52	665,52	665,52	665,52	665,52	6.655,20
TDX: MetaArchive	261,00	261,00	261,00	261,00	261,00	261,00	261,00	261,00	261,00	261,00	2.610,00
RECERCAT	332,76	665,52	332,76	332,76	665,52	332,76	665,52	332,76	665,52	665,52	4.991,40
RACO professional				1.928,45	1.499,90				1.071,36		4.499,71
MDX	332,76	332,76		332,76	332,76	332,76		332,76		332,76	2.329,32
MDC	729,11	1.145,66	1.145,66	729,11	729,11	729,11			520,78		5.728,54
GPI (Inteum): ATO i HiM	5.167,60										5.167,60
UNIFICAT: ATO i HiM	3.681,12	3.681,12	3.681,12	3.681,12	3.681,12	3.681,12	3.681,12	3.681,12	3.681,12	3.681,12	36.811,20
UNIAApps (VirtLabs): ATO i HiM	9.383,94	9.383,94			9.383,94	9.383,94	9.383,94	9.383,94		9.383,94	65.687,58
Disc al núvol: ATO i HiM				2.508,00	25.080,00						27.588,00
UNIDISCAT: ATO i HiM	1.174,20	1.174,20	1.174,20	1.174,20	1.174,20	1.174,20	1.174,20	1.174,20	1.174,20	1.174,20	11.742,00
Altres serveis d'IaaS				15,36			18.667,47				18.682,83
<b>e-Administració</b>	<b>66.448,80</b>	<b>41.030,64</b>	<b>61.095,84</b>	<b>30.750,96</b>	<b>52.342,80</b>	<b>22.439,16</b>	<b>52.342,80</b>	<b>59.738,04</b>	<b>0,00</b>	<b>30.596,76</b>	<b>416.785,80</b>
Funcionament general	24.424,08	18.318,00	18.318,00	12.212,04	12.212,04	12.212,04	12.212,04	12.212,04		9.159,00	131.279,28
Assistència tècnica i operació (ATO)	15.238,44	7.412,28	16.121,28	6.542,40	15.615,12	3.466,92	15.615,12	18.762,48		9.109,56	107.883,60
Hostatge i manteniment (HiM)	26.786,28	15.300,36	26.656,56	11.996,52	24.515,64	6.760,20	24.515,64	28.763,52		12.328,20	177.622,92
<b>Serveis a biblioteques</b>	<b>71.810,76</b>	<b>59.750,16</b>	<b>56.365,92</b>	<b>41.778,84</b>	<b>41.937,59</b>	<b>38.393,40</b>	<b>41.406,29</b>	<b>42.029,28</b>	<b>53.229,72</b>	<b>36.818,28</b>	<b>483.520,24</b>
Funcionament general	13.441,20	13.441,20	13.441,20	13.441,20	13.441,20	13.441,20	13.441,20	13.441,20	13.441,20	13.441,20	134.412,00
Sistema de gestió bibliotecària: ATO i HiM	48.043,56	38.376,24	35.414,16	23.663,76	19.692,72	20.571,48	22.915,08	23.338,20	35.349,12	21.157,44	288.521,76
GEPA: ordinari	10.326,00	7.932,72	7.510,56	4.673,88	3.959,52	4.380,72	4.596,96	5.249,88	4.439,40	2.219,64	55.289,28
GEPA: ús propi					4.844,15		453,05				5.297,20
<b>Compres conjuntes (BDC, TIC i EFA)</b>	<b>240.295,83</b>	<b>187.760,27</b>	<b>153.997,22</b>	<b>115.813,23</b>	<b>99.898,11</b>	<b>113.137,76</b>	<b>122.180,02</b>	<b>152.290,84</b>	<b>25.634,52</b>	<b>64.443,11</b>	<b>1.275.450,91</b>
<b>Total 2019 per universitat</b>	<b>479.438,04</b>	<b>365.217,43</b>	<b>321.343,00</b>	<b>249.810,67</b>	<b>280.333,89</b>	<b>238.125,25</b>	<b>340.214,28</b>	<b>329.928,34</b>	<b>133.062,34</b>	<b>174.139,13</b>	<b>2.911.612,37</b>
Pressupost modificat 2018	265.714,74	199.583,25	178.636,94	156.553,37	197.422,09	145.052,24	249.088,72	184.312,34	97.616,03	117.922,46	1.791.902,18
Variació	80%	83%	80%	60%	42%	64%	37%	79%	36%	48%	62%

① Hores previstes a usar el 2019. Per a la UPC i la URV, es factura directament al grup de recerca.

② Distribució basada en la fórmula acordada per la Comissió Executiva de 22 de juliol de 2016 i modificada per l'Executiva de 3 de desembre de 2018 per a l'exercici 2019:

A usar per al GEPA	21,23%	16,31%	15,44%	9,61%	8,14%	9,01%	9,45%	10,80%		
A usar per al DDoS i la BDCc	18,59%	14,18%	13,40%	8,15%	6,82%	7,60%	8,00%	9,19%	8,41%	5,65%

③ A partir de l'1 de gener de 2019, el Servei de Certificació Digital serà assumit directament pel CAOC.

④ No inclou les penalitzacions de l'Anella Científica.

Serveis d'e-Administració		UB	UAB	UPC	UPF	UdL	UdG	URV	UOC	URL	UVic-UCC	Subtotal	
Funcionament general	ATO	24.424,08	18.318,00	18.318,00	12.212,04	12.212,04	12.212,04	12.212,04	12.212,04		9.159,00	<b>131.279,28</b>	4%
Preservació de documents digitals (e-Arxiu)	ATO	2.172,96	1.629,72	1.629,72	1.086,48	1.086,48		1.086,48	1.086,48		814,92	<b>10.593,24</b>	4%
	HiM	5.065,68	3.799,20	3.799,20	2.532,84	2.532,84		2.532,84	2.532,84		1.899,60	<b>24.695,04</b>	14%
Evidències electròniques (e-Logs)	ATO	2.549,16	1.911,84	1.911,84	1.274,52	1.274,52	1.274,52	1.274,52	1.274,52			<b>12.745,44</b>	4%
	HiM	2.599,92	1.949,88	1.949,88	1.299,96	1.299,96	1.299,96	1.299,96	1.299,96			<b>12.999,48</b>	-38%
Registre d'entrada i sortida (e-Registre)	ATO	2.539,32		1.904,52	1.269,60	1.269,60		1.269,60	1.269,60		952,20	<b>10.474,44</b>	4%
	HiM	2.622,60		1.966,92	1.311,24	1.311,24		1.311,24	1.311,24		983,40	<b>10.817,88</b>	0%
Vot electrònic (e-Vot)	ATO	2.924,64	2.193,48	2.193,48	1.462,32	1.462,32	1.462,32	1.462,32	1.462,32			<b>14.623,20</b>	4%
	HiM	10.753,44	8.065,08	8.065,08	5.376,72	5.376,72	5.376,72	5.376,72	5.376,72			<b>53.767,20</b>	0%
Gestor dels Programes Interuniversitaris (GESINTER)	ATO	78,24	78,24	78,24	78,24	78,24	78,24	78,24	78,24			<b>625,92</b>	4%
Interoperabilitat (INP)	HiM	22,32	22,32	22,32	22,32	22,32	22,32	22,32	22,32			<b>178,56</b>	0%
	ATO	911,04	683,28	683,28	455,52	455,52	455,52	455,52	455,52		341,64	<b>4.896,84</b>	4%
Custòdia de Certificats Digitals (PCCD)	HiM	42,00	31,44	31,44	21,00	21,00	21,00	21,00	21,00		15,72	<b>225,60</b>	0%
	ATO	719,40	719,40	719,40	719,40	719,40		719,40	719,40			<b>5.035,80</b>	19%
Quadre de Classificació	HiM	1.392,24	1.392,24	1.392,24	1.392,24	1.392,24		1.392,24	1.392,24			<b>9.745,68</b>	24%
	ATO	196,32	196,32	196,32	196,32	196,32	196,32	196,32	196,32		196,32	<b>1.766,88</b>	4%
Gestor Documental Consorciat (GDC)	HiM	40,20	40,20	40,20	40,20	40,20	40,20	40,20	40,20		40,20	<b>361,80</b>	0%
	ATO			6.804,48		9.072,72		9.072,72	9.072,72		6.804,48	<b>40.827,12</b>	4%
Gestor d'Òrgans Col·legiats (GOC)	HiM			9.389,28		12.519,12		12.519,12	12.519,12		9.389,28	<b>56.335,92</b>	1%
	ATO	3.147,36							3.147,36			<b>6.294,72</b>	
	HiM	4.247,88							4.247,88			<b>8.495,76</b>	
<b>Total 2019 per universitat</b>		<b>66.448,80</b>	<b>41.030,64</b>	<b>61.095,84</b>	<b>30.750,96</b>	<b>52.342,80</b>	<b>22.439,16</b>	<b>52.342,80</b>	<b>59.738,04</b>	<b>0,00</b>	<b>30.596,76</b>	<b>416.785,80</b>	
Pressupost modificat 2018*		56.119,68	35.519,76	40.533,24	32.431,56	57.702,84	22.634,16	57.702,84	57.702,84		34.382,40	394.729,32	
Variació		18%	16%	51%	-5%	-9%	-1%	-9%	4%		-11%	6%	

\*Shan exclòs, a efectes comparatius, els serveis de certificació digital.

Sistema compartit i descoberta de recursos	ATO	15.503,88	12.384,24	11.428,32	7.636,44	6.354,96	6.638,52	7.394,76	7.531,32	11.407,32	6.827,64	<b>93.107,40</b>	4%
	HiM	32.539,68	25.992,00	23.985,84	16.027,32	13.337,76	13.932,96	15.520,32	15.806,88	23.941,80	14.329,80	<b>195.414,36</b>	0%
	<b>Total</b>	<b>48.043,56</b>	<b>38.376,24</b>	<b>35.414,16</b>	<b>23.663,76</b>	<b>19.692,72</b>	<b>20.571,48</b>	<b>22.915,08</b>	<b>23.338,20</b>	<b>35.349,12</b>	<b>21.157,44</b>	<b>288.521,76</b>	<b>1%</b>
Gestor de Propietat Intel·lectual Intem (GPI)	ATO	756,36		567,24								<b>1.323,60</b>	4%
	HiM	4.411,24		1.114,44								<b>5.525,68</b>	-1%
	<b>Total</b>	<b>5.167,60</b>	<b>0,00</b>	<b>1.681,68</b>	<b>0,00</b>	<b>0,00</b>	<b>0,00</b>	<b>0,00</b>	<b>0,00</b>	<b>0,00</b>	<b>0,00</b>	<b>6.849,28</b>	<b>0%</b>
Plataforma de Federació d'Identitats UNIFICAT	ATO	2.063,76	2.063,76	2.063,76	2.063,76	2.063,76	2.063,76	2.063,76	2.063,76	2.063,76	2.063,76	<b>20.637,60</b>	31%
	HiM	1.617,36	1.617,36	1.617,36	1.617,36	1.617,36	1.617,36	1.617,36	1.617,36	1.617,36	1.617,36	<b>16.173,60</b>	-16%
	<b>Total</b>	<b>3.681,12</b>	<b>3.681,12</b>	<b>3.681,12</b>	<b>3.681,12</b>	<b>3.681,12</b>	<b>3.681,12</b>	<b>3.681,12</b>	<b>3.681,12</b>	<b>3.681,12</b>	<b>3.681,12</b>	<b>36.811,20</b>	<b>5%</b>
Plataforma de Virtualització d'Aplicacions UNIApps	ATO	2.215,56	2.215,56			2.215,56	2.215,56	2.215,56	2.215,56		2.215,56	<b>15.508,92</b>	4%
	HiM	7.168,38	7.168,38			7.168,38	7.168,38	7.168,38	7.168,38		7.168,38	<b>50.178,66</b>	0%
	<b>Total</b>	<b>9.383,94</b>	<b>9.383,94</b>	<b>0,00</b>	<b>0,00</b>	<b>9.383,94</b>	<b>9.383,94</b>	<b>9.383,94</b>	<b>9.383,94</b>	<b>9.383,94</b>	<b>0,00</b>	<b>9.383,94</b>	<b>65.687,58</b>
Disc al núvol	ATO				797,00	7.970,00						<b>8.767,00</b>	-32%
	HiM				1.711,00	17.110,00						<b>18.821,00</b>	-22%
	<b>Total</b>	<b>0,00</b>	<b>0,00</b>	<b>0,00</b>	<b>2.508,00</b>	<b>25.080,00</b>	<b>0,00</b>	<b>0,00</b>	<b>0,00</b>	<b>0,00</b>	<b>0,00</b>	<b>27.588,00</b>	<b>-25%</b>
UNIDISCAT	ATO	1.082,52	1.082,52	1.082,52	1.082,52	1.082,52	1.082,52	1.082,52	1.082,52	1.082,52	1.082,52	<b>10.825,20</b>	94%
	HiM	91,68	91,68	91,68	91,68	91,68	91,68	91,68	91,68	91,68	91,68	<b>916,80</b>	45%
	<b>Total</b>	<b>1.174,20</b>	<b>1.174,20</b>	<b>1.174,20</b>	<b>1.174,20</b>	<b>1.174,20</b>	<b>1.174,20</b>	<b>1.174,20</b>	<b>1.174,20</b>	<b>1.174,20</b>	<b>1.174,20</b>	<b>11.742,00</b>	<b>89%</b>
Altres serveis IaaS	ATO				5,40			9.745,47				<b>9.750,87</b>	-10%
	HiM				9,96			8.922,00				<b>8.931,96</b>	0%
	<b>Total</b>	<b>0,00</b>	<b>0,00</b>	<b>0,00</b>	<b>15,36</b>	<b>0,00</b>	<b>0,00</b>	<b>18.667,47</b>	<b>0,00</b>	<b>0,00</b>	<b>0,00</b>	<b>18.682,83</b>	<b>-6%</b>

Compres conjuntes (BDC, TIC i EFA)		UB	UAB	UPC	UPF	UdL	UdG	URV	UOC	URL	UVic-UCC	Subtotal	
BDC	BDCc (●): IEEE, Aranzadi, FSTA...	155.859,99	117.028,59	114.078,54	70.795,14	59.676,77	66.025,82	69.272,73	111.608,74	22.924,89	37.991,28	<b>825.262</b>	
	SCOAP3 (APS), amb 1 € = 1,14206\$	3.563	2.755	1.764	1.764		1.273	1.764				<b>12.883</b> -1%	
	Impressió (2014 i 2017)	3.576			1.260	1.260	1.260	1.260			1.260	<b>9.878</b> 63%	
	CPD consorciat	1.260			1.260	1.260	1.260	1.260	1.260			<b>7.563</b> 4%	
	Lloc de treball	1.260	1.260	1.260	1.260	1.260	1.260	1.260	1.260		1.260	<b>11.344</b> 4%	
	Antiplagi	630	630	630		630	630	630	630	632	630	<b>5.674</b> 4%	
	Oracle Identity Manager (OIM)		1.260		1.260			1.260				<b>3.781</b> 4%	
	Audiovisual	1.260	1.260	1.260	1.260	1.260	1.260	1.260	1.260		1.260	<b>11.344</b> 4%	
	Eina de contractació electrònica	1.260			1.260	1.260	1.260		1.260		1.260	<b>7.563</b> 108%	
	Service desk				1.260	1.260		1.260	1.260			<b>5.042</b> 108%	
	Videoconferència				1.260	1.260			1.260			<b>3.781</b> 4%	
	Moodle al núvol	1.260			1.260							<b>2.521</b> 108%	
	TIC	IaaS (Géant)	1.260	1.260		1.260	1.260	1.260	1.260	1.260		1.260	<b>10.084</b>
		Escriptori virtual al núvol (VDI)	1.260	1.260		1.260	1.260	1.260		1.260			<b>7.563</b> -50%
		Telecomunicacions corporatives	6.663	2.735	6.245	3.941	3.218	1.959	7.635	2.817		1.260	<b>36.472</b> 276%
Gestor de despeses i viatges		1.260	1.260	1.260				1.260	1.260			<b>6.302</b>	
Llicències de programari		1.260	1.260		1.260	1.260	1.260	1.260	1.260		1.260	<b>10.084</b>	
Llicència MATLAB <sup>EG/ES + MA</sup>		39.264	40.375		17.024	11.244	23.446	22.319	18.420			8.647	<b>180.743</b>
Gestor de Continguts Multimèdia (GCM)					1.260	1.260			1.260				<b>3.781</b>
Serveis de programació		1.260	1.260		1.260	1.260	1.260	1.260	1.260		1.260	<b>10.084</b>	
Lloc de treball: Apple		1.260		1.260	1.260	1.260	1.260	1.260	1.260		1.260	<b>10.084</b>	
Gestor d'esdeveniments				1.260	1.260	1.260	1.260	1.260	1.260		1.260	<b>8.823</b>	
Descompte per volum (pp)		-2.599	-1.471	-1.318	-2.537	-2.276	-1.771	-2.465	-2.235		-1.450	<b>-18.122</b> 130%	
Pentoe						3.750	3.750					3.750	<b>11.250</b>
EFA		Electricitat	19.064	13.922	12.752	3.915	4.118	3.139	6.254	1.260	2.078	1.260	<b>67.763</b> 10%
		Gas	2.574	3.437	2.012	1.260	1.297	1.260	1.260	1.260		1.260	<b>15.622</b> 7%
		Neteja			14.453					1.260			<b>15.713</b> 0%
	Gasos de laboratori					1.260		1.260				<b>2.521</b> 9%	
	Material i fungibles de laboratori											<b>0</b>	
	Llibres en paper											<b>0</b>	
	Descompte per volum (pp)	-2.163,75	-1.736	-2.922	-518	-668	-440	-878	-378		-252	<b>-9.954</b> 7%	
<b>Total 2019 per universitat</b>		<b>240.296</b>	<b>187.760</b>	<b>153.997</b>	<b>115.813</b>	<b>99.898</b>	<b>113.138</b>	<b>122.180</b>	<b>152.291</b>	<b>25.635</b>	<b>64.443</b>	<b>1.275.451</b>	
Pressupost modificat 2018		30.892	24.344	30.854	17.648	16.026	12.689	15.655	12.613	2.424	7.090	170.234	
Variació 2019 vs 2018		678%	671%	399%	556%	523%	792%	680%	1107%	958%	809%	649%	
Variació (sense BDC ni Pentoe ni MATLAB)		39%	19%	24%	56%	65%	57%	92%	86%	12%	116%	50%	

Associats	FCRI	CSIC	BC	UIC	UIB	UJI	UdA	MACBA	MNAC	ICUB	TecnoCampus	Subtotal
<b>Càlcul científic</b>				<b>8.130,00</b>								<b>8.130,00</b>
<b>Anella Científica</b>	<b>7.884,00</b>	<b>11.558,64</b>	<b>8.529,24</b>	<b>40.204,08</b>	<b>0,00</b>	<b>0,00</b>	<b>0,00</b>	<b>14.301,84</b>	<b>0,00</b>		<b>16.282,20</b>	<b>98.760,00</b>
Quota d'adhesió	3.300,00	4.252,56	4.638,60	12.988,08				6.957,84			3.288,60	35.425,68
Quotes d'alta												
Connexió 1 Gbps (L)		1.296,96										1.296,96
Connexió 1 Gbps				27.216,00								27.216,00
Connexió 200-500 Mbps (M)			3.890,64					7.344,00			6.585,60	17.820,24
Connexió 10-100 Mbps (M   P)	4.584,00	6.009,12									6.408,00	17.001,12
<b>laaS i repositoris</b>	<b>514,56</b>	<b>0,00</b>	<b>51.219,38</b>	<b>1.592,04</b>	<b>926,52</b>	<b>1.259,28</b>	<b>926,52</b>	<b>56.043,04</b>	<b>0,00</b>	<b>0,00</b>	<b>0,00</b>	<b>112.481,34</b>
TDX				665,52	665,52	665,52	665,52					2.662,08
TDX: MetaArchive				261,00	261,00	261,00	261,00					1.044,00
RECERCAT	332,76		332,76	665,52								1.331,04
MDX						332,76						332,76
MDC			1.145,66									1.145,66
PADICAT: ATO i HiM			49.740,96									49.740,96
Altres repositoris								31.730,04				31.730,04
Altres serveis d'laaS	181,80							24.313,00				24.494,80
<b>Serveis a biblioteques</b>	<b>0,00</b>	<b>0,00</b>	<b>53.716,56</b>	<b>26.831,16</b>	<b>22.416,00</b>	<b>54.393,24</b>	<b>13.441,20</b>	<b>15.681,84</b>	<b>18.089,64</b>	<b>13.441,20</b>	<b>28.482,24</b>	<b>246.493,08</b>
Funcionament general			13.441,20	13.441,20	22.416,00	41.733,60	13.441,20			13.441,20		117.914,40
Aplicacions bib. i documentals			36.976,68	8.075,88		12.659,64		15.681,84	18.089,64		23.168,16	114.651,84
Manteniment patrimoni bibliogràfic al CCUC			3.298,68									3.298,68
Repositori de prestacions bàsiques				5.314,08							5.314,08	10.628,16
<b>Compres conjunts (inlou BDC)</b>	<b>630,24</b>		<b>30.143,30</b>	<b>14.300,43</b>	<b>131.962,41</b>	<b>161.063,08</b>					<b>2.520,96</b>	<b>340.620,42</b>
<b>Total per associat</b>	<b>#¡REF!</b>	<b>11.558,64</b>	<b>143.608,48</b>	<b>91.057,71</b>	<b>155.304,93</b>	<b>216.715,60</b>	<b>14.367,72</b>	<b>86.026,72</b>	<b>18.089,64</b>	<b>13.441,20</b>	<b>47.285,40</b>	<b>806.484,84</b>
Pres. 2018 (CG41)	10.452,60	13.807,88	120.179,80	80.517,93	161.523,03	46.648,40	13.850,76	101.153,51	28.454,16	12.924,24	45.178,32	634.690,63
Variació	#¡REF!	-16%	19%	13%	-4%	365%	4%	-15%	-36%	4%		27%

① Hores previstes per al 2018.

② No inclou les penalitzacions de l'Anella Científica ni els certificats digitals emesos.

## Fórmula de distribució de costos

	Ingressos liquidats 2017	Estudiants 2016-17	Càlcul de la fórmula			Distr.	Variació vs '18	GEPA €mes	Distr.	Variació vs '18	BDCc €any	DDoS ATOM €mes
			Parts iguals	Liquidació	Estudiants							
UB	411.656.907 €	46.307	5,00%	7,86%	8,37%	21,23%	0,81%	860,50	18,59%	0,58%	153.395,71	1.296,75
UAB	314.589.727 €	29.341	5,00%	6,01%	5,31%	16,31%	0,88%	661,06	14,18%	0,70%	117.006,93	989,13
UPC	299.823.812 €	26.098	5,00%	5,73%	4,72%	15,44%	0,45%	625,88	13,40%	0,31%	110.595,21	934,93
UPF	134.085.654 €	11.341	5,00%	2,56%	2,05%	9,61%	0,35%	389,49	8,15%	0,28%	67.270,27	568,68
UdL	82.600.690 €	8.654	5,00%	1,58%	1,56%	8,14%	0,25%	329,96	6,82%	0,20%	56.322,39	476,13
UdG	103.687.660 €	11.218	5,00%	1,98%	2,03%	9,01%	0,35%	365,06	7,60%	0,28%	62.743,09	530,41
URV	114.021.146 €	12.585	5,00%	2,18%	2,28%	9,45%	0,40%	383,08	8,00%	0,32%	66.035,77	558,24
UOC	110.574.149 €	20.375	5,00%	2,11%	3,68%	10,80%	-3,48%	437,49	9,19%	-3,19%	75.849,92	641,21
<b>Subtotal</b>	<b>1.571.039.746 €</b>	<b>165.919</b>	<b>40,00%</b>	<b>30,00%</b>	<b>30,00%</b>	<b>100,00%</b>		<b>4.052,52</b>				
URL	114.021.146 €	15.159							8,41%	0,37%	69.442,13	587,04
UVic-UCC	39.317.506 €	6.004							5,65%	0,15%	46.601,05	393,95
<b>Total</b>	<b>1.724.378.398 €</b>	<b>187.082</b>	<b>40,00%</b>	<b>30,00%</b>	<b>30,00%</b>	<b>100,00%</b>		<b>4.052,51</b>	<b>100,00%</b>		<b>825.262,48</b>	<b>6.976,44</b>
Var. 2018	-0,67%	-12,67%						4,00%				0,40%

Distribució basada en la fórmula acordada per la Comissió Executiva de 22 de juliol de 2016 i revisada per la de 3 de desembre de 2018.

### Origen de les dades:

- Per a la liquidació d'ingressos, l'espai de transparència de cada universitat (excepte la UB i la UVic-UCC). Cal tenir en compte que:
  - 1) Per a la URL, s'assumeix que és equivalent a la de la URV.
  - 2) Per a la UVic-UCC, la liquidació d'ingressos correspon al curs 2017-18.
- Per al nombre d'estudiants, matriculats en graus oficials, cicles i màsters del curs 2016-17 (en els centres integrats, sense incloure els centres adscrits), Francesc Abad i Esteve, cap de l'Àrea de Suport a la Planificació i Anàlisi d'Avaluació de la SUR (19-01-18 i 14-12-18).

**Nota:** El percentatge de distribució està expressat en dos decimals però el càlcul de la tarifa es fa amb set.





## Annex III. Plantilla prevista per al 2019

Aprovada per la Comissió Executiva de 9 de novembre de 2018

	Càrrec	Núm. llocs	Fixos	Altres	Grup	Observacions
Direcció	Director general	1		1	A	
	Director d'Administració i Finances	1	1		A	
	Director de Serveis TIC	1	1		A	
	Director de Biblioteques, Info. i Documentació	1	1		A	
	Director de Compres Conjundes	1	1		A	
	Director de Ciència Oberta	1	1		A	Complement fusió IV
<b>Administració i Finances</b>		<b>15</b>	<b>11</b>	<b>4</b>		
AIF	Cap de Finances	1	1		A	Complement de cap de Departament
	Cap de Secretaria	1	1		C	Complement de cap de Servei i Sec. Dir.
	Cap de Contractacions	1	1		A	Complement de cap de Servei
	Cap de Promoció	1	1		A	Complement de cap de Servei
	Secretari d'Administració	3	3		C	
	Secretari	3	1	2	C	Temporals, pendents de reassignar plaça
	Tècnic de Contractacions	2		2	B	Temporals, pendents de reassignar plaça
	Tècnic de Promoció	1	1		A	Jornada reduïda de 32,5 h/s
	Tècnic de Promoció	1	1		B	
	Tècnic del Web	1	1		C	
<b>Serveis TIC</b>		<b>34</b>	<b>26</b>	<b>8</b>		
TIC	Adjunt a Direcció de Serveis TIC	1	1		A	Complement de cap de Departament
	Coordinador d'Administració Electrònica	1	1		A	Complement de cap de Departament
	Coordinador de Càlcul i Aplicacions	1	1		A	Complement de cap de Departament
	Coordinador de Clients i Projectes	1	1		A	Complement de cap de Departament
	Coordinador de Comunicacions	1	1		A	Complement de cap de Departament
	Coordinador d'Operacions i Ciberseguretat	1	1		A	Complement de cap de Departament
	Coordinador de Qualitat i Suport	1	1		A	Complement de cap de Departament
	Cap d'Aplicacions i Projectes	1	1		A	Complement de cap de Servei
	Cap de Càlcul Científic	1	1		A	Complement de cap de Servei
	Tècnic líder d'Administració Electrònica	1	1		A	Complement de tècnic líder
	Tècnic líder de Comunicacions	1	1		B	Complement de tècnic líder
	Tècnic líder d'Integració	1	1		A	Complement de tècnic líder
	Tècnic líder de Projectes	1	1		A	Complement de tècnic líder
	Tècnic líder de Ciberseguretat	1	1		B	Complement de tècnic líder
	Tècnic líder de Sistemes	1	1		B	Complement de tècnic líder
	Administrador de Sistemes	1	1		A	
	Administrador de Sistemes	2	2		B	
	Administrador de Sistemes	3	2	1	C	Temporal, pendent de reassignar plaça
	Tècnic d'Aplicacions	3	3		A	
	Tècnic de Comunicacions	3	2	1	B	Temporal, pendent de reassignar plaça
Tècnic de Projectes	5	1	4	B	Temporals, pendents de reassignar plaça	
Tècnic de Projectes	1		1	B	Projecte UNICORE (2018-21)	
Tècnic en Gestió de Docs. i Arxius	1		1	A	Temporal, pendent de reassignar plaça	
<b>Biblioteques, Informació i Documentació</b>		<b>9</b>	<b>8</b>	<b>1</b>		
BID	Adjunt a Direcció de BID	1	1		A	Complements de cap de Dept. i fusió I
	Cap del CCUC	1	1		A	Complements de cap de Servei i fusió II
	Cap de l'Equipament GEPA	1	1		A	Complements de cap de Servei i fusió III
	Cap d'Informació Electrònica	1	1		A	Complement de cap de Servei
	Tècnic de Projectes	1	1		B	
	Tècnic Bibliotecari	2	2		B	
	Tècnic de Recursos d'Informació	2	1	1	B	Temporal, pendent de reassignar plaça
<b>Compres Conjundes</b>		<b>4</b>	<b>1</b>	<b>3</b>		
ACC	Cap de Compres d'Energia	1	1		A	Complement de cap de Servei
	Tècnic de Compres Conjundes	3		3	B	Temporal, pendent de reassignar plaça
<b>Ciència Oberta</b>		<b>3</b>	<b>3</b>			
ACO	Cap de Ciència Oberta	1	1		A	Complement de cap de Departament
	Tècnic de Recursos d'Informació	2	2		B	
<b>Gestió de serveis comuns</b>		<b>9</b>	<b>4</b>	<b>5</b>		
GSC	Tècnic de Projectes	4	2	2	A	Fixos adscrits a UB i UPC. Projectes UR
	Tècnic de Projectes	4	2	2	A	Places a consolidar, 1 jor. red. a 30 h/s
	Tècnic de Projectes	1		1	B	Programa de Doctorats Industrials (2018-20)
<b>Total 2019</b>		<b>80</b>	<b>58</b>	<b>22</b>		

① Es traspassa un dels tècnics d'Aplicacions Bibliotecàries i Documentals a la Unitat d'Operacions i Ciberseguretat.

② S'afegeix un nou lloc de treball temporal, finançat a càrrec del projecte europeu UNICORE.

③ S'amplien els llocs de treballs fixos de 56 a 58, un adscrit a la UB.



## Annex IV. Taula salarial per al 2019

Nivell professional		€/mes (S1)	€/mes (S2)	€/any	Observacions
Tècnics	T8	2.668,39	2.674,92	37.403,17	
	T7	2.434,86	2.440,81	34.129,69	
	T6	2.222,54	2.227,98	31.153,64	
	T5	2.029,53	2.034,49	28.448,14	
	T4	1.854,09	1.858,63	25.989,04	
	T3	1.694,58	1.698,73	23.753,17	
	T2	1.527,82	1.531,56	21.415,66	
	T1	1.380,22	1.383,59	19.346,67	
Secretaris	S8	2.172,09	2.177,40	30.446,43	
	S7	1.983,68	1.988,53	27.805,47	
	S6	1.812,40	1.816,83	25.404,61	
	S5	1.656,68	1.660,73	23.221,87	
	S4	1.515,12	1.518,83	21.237,65	
	S3	1.386,43	1.389,82	19.433,75	
	S2	1.269,44	1.272,54	17.793,86	
	S1	1.163,08	1.165,93	16.303,07	
<b>Ajut a l'estudi</b>		8,31	8,33		€/hora
<b>Complements de comandament, responsabilitat, compensació per encàrrec de funcions, plus d'assistència i familiar</b>					
Director general		3.402,16	3.410,48	47.688,48	
Director d'Àrea		3.215,38	3.223,24	45.070,34	
Cap de Departament		1.628,52	1.632,50	22.827,14	
Cap de Servei		541,89	543,21	7.595,70	
Suport guàrdies		145,84	146,19	2.044,21	
Tècnic líder		320,71	321,49	4.495,40	
Secretari de Direcció		145,04	145,39	2.033,01	
Secretari d'Administració		46,55	46,66	652,47	
Director d'Àrea e.f.		661,22	662,84	9.268,42	Per a cap de Dept.
Cap de Departament e.f.		343,82	344,66	4.819,36	Per a cap de Servei
Cap de Servei e.f.		223,48	224,02	3.132,50	Per a tècnic/secretari
Fusió I		4,68	4,69	65,59	
Fusió II		10,68	10,71	149,73	
Fusió III		33,74	33,83	472,99	
Fusió IV		36,90	36,99	517,23	
<b>Supervisió i Seguiment del Servei 24x7 (S.S. S24x7)</b>					
<b>Guàrdies</b>					
● Cap de setmana normal		309,77	310,52		
● Cap de setmana de 3 dies		433,67	434,73		
● Festius en dimarts - dijous		185,86	186,31		
● Reis		449,17			2d (1 festiu)
● Setmana Santa		975,78			4d (tots festius)
● Nadal			543,41		2d (2 festius)
● Cap d'Any			326,05		2d (1 festiu)
<b>Disponibilitat</b>					De 9 a 21 h.
● Laborable (dilluns - dijous)		18,21	18,26		€/dia
● Laborable (divendres)		37,87	37,97		€/dia
● Laborable (7 h/d)		34,96	35,04		€/dia, del 15-06 al 15-09
● Festiu		71,39	71,57		€/dia
● Cap d'Any i Reis		698,67			
● Setmana Santa		878,16			
● Nadal			770,42		
<b>Horari estès</b>					
● Laboral		23,60	23,66		€/dia
● Festiu		41,30	41,41		€/dia

Hores extres (S1)	Laborable	Nocturna	Festiva
Cap	27,40	31,78	38,09
Titulat superior	25,61	29,71	35,60
Titulat mitjà	22,97	26,65	31,93
Tècnic esp. oficis	18,47	21,43	25,67
Oficial 1a/2a	17,79	20,64	24,73
Aux. adm.	16,12	18,70	22,41

Hores extres (S2)	Laborable	Nocturna	Festiva
Cap	27,47	31,87	38,18
Titulat superior	25,68	29,79	35,70
Titulat mitjà	23,02	26,70	32,00
Tècnic esp. oficis	18,51	21,47	25,73
Oficial 1a/2a	17,84	20,69	24,80
Aux. adm.	16,16	18,75	22,46

**Increment respecte l'any 2018: 2,25% al gener i 0,25% addicional al juliol, condicionat al creixement del PIB de l'exercici 2018.**

## Annex V. Tarifes per al 2019

Aquest annex descriu les tarifes dels serveis prestats pel CSUC (sense IVA) i la seva política de facturació.

Per al 2019, es donen de baixa els serveis de correu-e i de certificació digital, s'incrementen en un 4% les associades a assistència tècnica i operació, s'ajusten les associades a hostatge i manteniment i les de connexió a l'Anella Científica d'acord amb els costos dels proveïdors, es redistribueixen les d'e-Administració d'acord amb l'ús previst de cadascun dels seus serveis, i es modifica el model de les de càlcul científic.

També es mantenen les tarifes desglossades en dues parts, una per cobrir les despeses internes d'assistència tècnica i operació, que es facturarà sense IVA a les entitats del sector públic de les quals el CSUC és mitjà propi, i l'altra per als serveis externs (hostatge, manteniment, llicències i suport extern) que es facturaran amb IVA.

### 1. Administració electrònica

En aquest apartat s'engloben els serveis d'administració electrònica, a través dels quals es pretén afavorir la seva implantació a les universitats mitjançant plataformes compartides. Les tarifes són les següents:

	2018	2019
Quota mensual a distribuir per a l'assistència tècnica i operació per al funcionament general d'e-Administració <sup>1</sup>	10.519,17	10.939,94
Quota mensual per al servei d'e-Arxiu <sup>1</sup>		
• Assistència tècnica i operació	848,82	882,77
• Hostatge i manteniment <sup>3</sup>	1.807,92	2.057,92
Quota mensual per al servei d'e-Logs <sup>1</sup>		
• Assistència tècnica i operació	1.021,28	1.062,13
• Hostatge i manteniment <sup>3</sup>	1.748,28	1.083,28
Quota mensual per al servei d'e-Registre <sup>1</sup>		
• Assistència tècnica i operació	839,31	872,88
• Hostatge i manteniment <sup>3</sup>	901,50	901,50
Quota d'alta d'assistència tècnica i operació al servei d'e-Vot	1.235,83	1.285,26
Quota mensual per al servei d'e-Vot <sup>1</sup>		
• Assistència tècnica i operació	1.171,72	1.218,59
• Hostatge i manteniment <sup>3</sup>	4.480,60	4.480,60

	2018	2019
Quota mensual per al servei GESINTER <sup>2</sup>		
• Assistència tècnica i operació	50,16	52,17
• Hostatge i manteniment <sup>3</sup>	14,88	14,88
Quota mensual per al servei d'Interoperabilitat <sup>2</sup>		
• Assistència tècnica i operació	392,37	408,06
• Hostatge i manteniment <sup>3</sup>	18,79	18,79
Quota mensual per al manteniment de la Plataforma de Custòdia de Certificats Digitals <sup>1</sup> (PCCD)		
• Assistència tècnica i operació	403,52	419,66
• Hostatge i manteniment <sup>3</sup>	751,12	812,12
Quota mensual per al Quadre de Classificació <sup>2</sup>		
• Assistència tècnica i operació	141,57	147,23
• Hostatge i manteniment <sup>3</sup>	30,15	30,15
Quota mensual per al Gestor Documental Consorciat <sup>1</sup>		
• Assistència tècnica i operació	3.271,39	3.402,25
• Hostatge i manteniment <sup>3</sup>	4.625,89	4.694,65
Quota mensual per al Gestor d'Òrgans Col·legiats <sup>2</sup>		
• Assistència tècnica i operació	n/d	524,55
• Hostatge i manteniment <sup>3</sup>	n/d	707,98
Quota d'alta al Servei de Certificació Digital	405,59	n/d

<sup>1</sup> Distribució per coeficients acordada per la Comissió Executiva d'1 de desembre de 2016.

<sup>2</sup> Distribució a parts iguals entre els usuaris del servei.

<sup>3</sup> Encàrrec assumit com a un mandat d'actuació. Es facturarà amb IVA.

Per al servei d'e-Vot, a més de la quota d'alta indicada, es requereix una segona a contractar directament al proveïdor tecnològic de la plataforma de vot electrònic, Scytl Secure Electronic Voting, per personalitzar la plataforma, proporcionar la formació i el suport necessari per a la posada en marxa del servei i, si escau, integrar els certificats digitals emprats a la universitat.

## 2. Anella Científica

Totes les institucions que compleixin els criteris d'adhesió<sup>2</sup> (universitats públiques i privades; centres i instituts tecnològics i de recerca, unitats docents o de recerca dels hospitals públics i privats; parcs científics i tecnològics, institucions que disposin de continguts digitals rellevants per a la comunitat científicotècnica; centres d'educació primària, secundària, de formació professional i superior no universitària, etc.) poden usar aquest servei, que es factura sota dos conceptes: la quota d'adhesió i la de connexió.

<sup>2</sup> Vegeu <http://www.csuc.cat/criteris> per a més informació.

## 2.1. Quotes d'adhesió

Les **quotes d'adhesió** depenen del cabal i del nombre de punts de connexió, concretament dels tres punts amb més cabal:

Quota mensual d'adhesió	1r punt	Successius
I. Inferior a 10 Mbps	n/d	n/d
II. Inferior o igual a 100 Mbps	275,00	82,50
III. Fins a 200 Mbps	386,55	115,97
IV. Fins a 500 Mbps	579,82	173,95
V. Fins a 1 Gbps	676,46	202,94
VI. Fins a 5 Gbps	869,73	260,92
VII. Més de 5 Gbps	1.014,69	304,41

Per exemple, la quota d'adhesió per a una institució amb quatre connexions, una a 1 Gbps, una altra a 500 Mbps i dues de 100 Mbps, seria de  $676,46 + 173,95 + 82,50 = 932,91$  €/mes. Si ampliés amb una segona connexió de 500 Mbps, la quota d'adhesió passaria a ser de  $676,46 + 2 * 173,95 = 1.024,36$  €/mes.

La quota d'adhesió per a les universitats consorciades i agregades es correspon a la del grup VII per a la UB, UAB, UPC i UPF; al VI per a la UdL, UdG, URV, UOC i URL, i al V per a la UVic-UCC. No es tenen en compte els punts d'accés addicionals.

La quota d'adhesió que s'aplica a les institucions vinculades (centres adscrits o residències d'estudiants d'alguna universitat ja adherida a l'Anella Científica que es connectin amb un cabal màxim de 100 Mbps) és del 25% de la quota que li correspondria pel seu cabal i punts d'accés<sup>3</sup>.

## 2.2. Quotes de connexió

Les **tarifes de connexió** són les indicades a la taula següent. Cal tenir en compte que en general són quotes mensuals, excepte en el cas de les altes, que són de pagament únic.

	2018	2019
<b>20 - 100 Gbps</b>		
Quota d'alta a 100 Gbps <sup>1</sup>	n/d	12.000,00
Quota d'alta a 20-50 Gbps	n/d	8.800,00
Quota mensual de connexió metropolitana a 100 Gbps <sup>1</sup>	n/d	5.500,00
Quota mensual de connexió metropolitana a 50 Gbps	n/d	4.500,00
Quota mensual de connexió metropolitana a 20 Gbps	n/d	3.200,00

<sup>3</sup> Es manté la reducció del 90% per a les institucions vinculades amb IP compartides. Aquest és un servei retirat i no admet nous clients.

	2018	2019
<b>2 - 10 Gbps</b>		
Quota d'alta a 10 Gbps	8.800,00	7.480,00
Quota d'alta a 2-5 Gbps	8.800,00	6.600,00
Quota mensual de connexió directa a un node de presència	93,54	97,28
Quota mensual d'interconnexió redundada a 10 Gbps	3.460,00	n/d
Quota mensual de connexió metropolitana a 10 Gbps	2.260,00	1.808,00
Quota mensual de connexió metropolitana a 5 Gbps	1.965,00	1.572,00
Quota mensual de connexió metropolitana a 2 Gbps	1.785,00	1.428,00
Quota mensual de connexió provincial a 10 Gbps	3.390,00	2.531,00
Quota mensual de connexió provincial a 5 Gbps	2.945,00	2.200,00
Quota mensual de connexió provincial a 2 Gbps	2.677,00	1.999,00
<b>200 Mbps - 1 Gbps</b>		
Quota d'alta a 200 Mbps - 1 Gbps	2.925,00	2.486,00
Quota mensual de connexió directa a un node de presència	51,96	54,04
Quota mensual de connexió directa compartida a un node de presència	12,99	13,51
Quota mensual de connexió metropolitana (1 Gbps)	945,00	756,00
Quota mensual de connexió metropolitana (500 Mbps)	765,00	612,00
Quota mensual de connexió metropolitana (200 Mbps)	610,00	488,00
Quota mensual de connexió provincial (1 Gbps)	1.715,00	1.058,00
Quota mensual de connexió provincial (500 Mbps)	1.375,00	856,00
Quota mensual de connexió provincial (200 Mbps)	1.110,00	683,00
<b>100 Mbps</b>		
Quota d'alta a 100 Mbps	1.625,00	1.381,00
Quota mensual de connexió directa a un node de presència	31,18	32,43
Quota mensual de connexió metropolitana a 100 Mbps	450,00	382,00
Quota mensual de connexió metropolitana a 50 Mbps	n/d	331,00
Quota mensual de connexió provincial a 100 Mbps	690,00 / 1.080,00	534,00
Quota mensual de connexió provincial a 50 Mbps	n/d	463,00
<b>10-40 Mbps</b>		
Quota d'alta a 10-40 Mbps	660,00	n/d
Quota mensual de connexió directa a un node de presència	31,18	n/d
Quota mensual de connexió metropolitana (40 Mbps)	390,00	n/d
Quota mensual de connexió metropolitana (20 Mbps)	365,00	n/d
Quota mensual de connexió metropolitana (10 Mbps)	351,00	n/d
Quota mensual de connexió provincial (40 Mbps)		
• Classe A	750,00	n/d
• Classe B	675,00	n/d
Quota mensual de connexió provincial (20 Mbps)	600,00	n/d
Quota mensual de connexió provincial (10 Mbps)	550,00	n/d



	2018	2019
<b>SHDSL</b>		
Quota d'alta amb SHDSL	250,00	n/d
Quota mensual de connexió a 8 Mbps amb encaminador	530,00	n/d
Quota mensual de connexió a 4 Mbps amb encaminador	375,00	n/d
Quota mensual de connexió a 2 Mbps amb encaminador	220,00	n/d
<b>ADSL</b>		
Quota d'alta amb ADSL	110,00	n/d
Quota mensual de connexió a 8 Mbps	182,07	n/d
Quota mensual de connexió a 4 Mbps	118,53	n/d
Quota mensual de connexió a 2 Mbps	93,15	n/d
Quota mensual de connexió a 1 Mbps	67,77	n/d
Quota d'alta d'encaminador	70,00	n/d
Quota mensual de lloguer de l'encaminador	25,00	n/d
<b>Mecanismes de backup nivell 2 (tipus FTTH)</b>		
Quota d'alta de connexió de 50 a 200 Mbps	n/d	200,00
Quota mensual connexió a 200 Mbps	n/d	210,00
Quota mensual connexió a 100 Mbps	n/d	180,00
Quota mensual connexió a 50 Mbps	n/d	140,00
<b>Mecanismes de backup nivell 3 (tipus 3G, 4G...)</b>		
Quota d'alta de connexió	n/d	120,00
Quota mensual connexió	n/d	100,00
<b>Altres serveis</b>		
Quota d'alta doble escomesa CSPT	n/d	3.000,00
Quota d'alta doble escomesa UVic-UCC	n/d	3.000,00
Quota mensual per als punts d'accés amb doble escomesa	100,00	100,00
Quota mensual per als punts d'accés amb doble connexió	+50% quota	+50% quota

<sup>1</sup> Connexió a través d'una línia punt a punt DWDM al CSUC-CN, no integrada a la xarxa estàndard del proveïdor.

Per a les noves connexions, les tarifes indicades (quota d'alta i quota mensual de la connexió) estan subjectes a un estudi de viabilitat que caldrà realitzar individualment per a cada institució que ho sol·liciti i, per tant, són orientatives.

Per mantenir la cohesió territorial entre totes les institucions adherides, excepte les entitats que participin en projectes d'R+D+I, durant i per al seu desenvolupament (categoria B.3), la primera connexió de cada institució es factura amb una tarifa de connexió metropolitana, independentment de la seva ubicació geogràfica. El CSUC assumeix el cost dels enllaços interprovincials a Girona, Lleida i Tarragona i la diferència entre el cost provincial i la facturació metropolitana, a càrrec de les subvencions concedides per la Generalitat de Catalunya.

La quota d'alta per a les noves institucions serà la indicada a la taula anterior, a excepció de les institucions que es connectin a un punt d'accés compartit, que gaudiran d'un descompte del 30%.

Per a les institucions que es connectin localment, s'aplicarà un descompte d'un 50% a la quota d'alta.

Si diverses institucions comparteixen físicament un únic punt d'accés, o una mateixa institució disposa de més d'un port de connexió al mateix punt d'accés, s'apliquen a les quotes de connexió els descomptes que s'indiquen a continuació, que el CSUC repercuteix proporcionalment entre totes les institucions allà ubicades.

Descompte per punt d'accés*	2018	2019
1r port (corresponent al de més amplada de banda)	0%	0%
2n port	35%	55%
3r port	50%	55%
4t port i successius	80%	80%

\*Aplicable per a ports amb un cabal inferior o igual a 10 Gbps.

Si no es produeix cap variació d'altres o baixes en les connexions actuals i si les institucions no modifiquen els seus cabals, llavors els descomptes a aplicar són els següents:

Punts d'accés	Tarifa	Descompte aplicat pel proveïdor	Preu final	Tarifa definitiva	Descompte aplicat
<b>Universitat de Barcelona – Facultat de Física</b>					
UB-FF 5G	1.572,00	0%	0,00	1.572,00	1.329,72 <b>242,28</b>
UPC 500M	612,00	55%	336,60	275,40	517,68 <b>94,32</b>
<b>Universitat Pompeu Fabra</b>					
UPF 10G	1.808,00	0%	0,00	1.808,00	1.168,91 <b>639,09</b>
BGSE 100M	382,00	55%	210,10	171,90	246,97 <b>135,03</b>
CMIMA 100M	382,00	55%	210,10	171,90	246,97 <b>135,03</b>
IMIM 100M	382,00	80%	305,60	76,40	246,97 <b>135,03</b>
ISGlobal 100M	382,00	80%	305,60	76,40	246,97 <b>135,03</b>
UPF 50M	331,00	80%	264,80	66,20	214,00 <b>117,00</b>
<b>Universitat de Girona</b>					
UdG 2G	1.428,00	0%	0,00	1.428,00	1.788,57 <b>353,43</b>
UdG 2G d/c	714,00	0%	0,00	714,00	
Parc UdG 500M	612,00	55%	336,60	275,40	766,53 <b>151,47</b>
Parc UdG 500M d/c	306,00	55%	168,30	137,70	
<b>Universitat Rovira i Virgili (Campus Bellissens, Reus)</b>					
URV-CB 2G	1.428,00	0%	0,00	1.428,00	1.262,24 <b>165,76</b>
EURECAT-CTNS 100M	382,00	55%	210,10	171,90	337,66 <b>44,34</b>
<b>Universitat Rovira i Virgili (Campus Vila-seca)</b>					
URV-VS 1G	1.058,00	0%	0,00	1.058,00	862,81 <b>195,19</b>
EURECAT-VS 100M	534,00	55%	293,70	240,30	435,49 <b>98,51</b>

**Universitat Rovira i Virgili (Campus Bellissens, Reus)**

URV-CB 2G	1.428,00	0%	0,00	1.428,00	1.156,13	<b>271,87</b>
EURECAT-CTNS 1G	756,00	55%	415,80	340,20	612,07	<b>143,93</b>

**Universitat Rovira i Virgili (Campus Vila-seca)**

URV-VS 1G	1.058,00	0%	0,00	1.058,00	856,57	<b>201,43</b>
EURECAT-VS 100M	534,00	55%	293,70	240,30	432,33	<b>101,67</b>

**Universitat Rovira i Virgili (Campus Sescelades, Tarragona)**

URV 2G d/c	714,00	0%	0,00	714,00	429,84	<b>284,16</b>
ICIQ 500M	612,00	55%	336,60	275,40	368,43	<b>243,57</b>
IPHES 100M	382,00	55%	210,10	171,90	229,97	<b>152,03</b>
IREC-T 50M	331,00	80%	264,80	66,20	199,27	<b>131,73</b>

*Un cop s'activi la connexió d'EURECAT:*

URV 2G d/c	714,00	0%	0,00	714,00	384,55	<b>329,45</b>
ICIQ 500M	612,00	55%	336,60	275,40	329,61	<b>282,39</b>
IPHES 100M	382,00	55%	210,10	171,90	205,74	<b>176,26</b>
EURECAT-T 100M	382,00	80%	305,60	76,40	205,74	<b>176,26</b>
IREC-T 50M	331,00	80%	264,80	66,20	178,27	<b>152,73</b>

**Fundació Clínic per a la Recerca Biomèdica**

FCRB 500M	612,00	0%	0,00	612,00	430,87	<b>181,13</b>
ISGlobal 100M	382,00	55%	210,10	171,90	268,94	<b>113,06</b>
IJC 50M	331,00	55%	182,05	148,95	233,04	<b>97,96</b>

**Fundació Tecnocampus Mataró-Maresme**

TCM 200M	683,00	0%	0,00	683,00	495,18	<b>187,83</b>
Eurecat 200M	683,00	55%	375,65	307,35	495,18	<b>187,83</b>

**Institut d'Estudis Catalans**

BC 200M	488,00	0%	0,00	488,00	324,22	<b>163,78</b>
IEC 100M	382,00	55%	210,10	171,90	253,79	<b>128,21</b>
CSIC 100M	382,00	55%	210,10	171,90	253,79	<b>128,21</b>

**Hospital Duran i Reynals**

IDIBELL 500M	612,00	0%	0,00	612,00	482,64	<b>129,36</b>
CMRB 100M	382,00	55%	210,10	171,90	301,26	<b>80,74</b>

**Parc Mediterrani de la Tecnologia**

UOC-IN3 2G	1.428,00	0%	0,00	1.428,00	1.154,26	<b>273,74</b>
ICFO 100M	382,00	55%	210,10	171,90	308,77	<b>73,23</b>
CTTC 100M	382,00	55%	210,10	171,90	308,77	<b>73,23</b>

**Parc de Recerca Biomèdica de Barcelona**

CRG 10G	1.808,00	0%	0,00	1.808,00	1.263,29	<b>544,71</b>
EMBL 10G	1.808,00	55%	994,40	813,60	1.263,29	<b>544,71</b>
PRBB 100M	382,00	55%	210,10	171,90	266,91	<b>115,09</b>

#### Vall d'Hebron Institut de Recerca

VHIR 500M	612,00	0%	0,00	612,00	443,70	<b>168,30</b>
VHIO 500M	612,00	55%	336,60	275,40	443,70	<b>168,30</b>

La quota mensual de la connexió es podria repartir entre les institucions que comparteixin un mateix punt d'accés, sempre i quan aquestes emprin el mateix port i comparteixin el cabal d'accés.

Per a les connexions DWDM de projectes especials metropolitans amb amplades de banda de 20, 50 o 100 Gbps no integrades dins la xarxa del proveïdor es disposen de les tarifes estàndard mencionades. Per a les connexions d'altres projectes especials, les de caire de preproducció i les d'entorn de proves per a la recerca en xarxes, no hi ha una tarifa estàndard. En aquest cas, s'aplica a la institució el cost real que factura el proveïdor, excepte si hi ha una subvenció específica que la sufraga.

### 2.3. Altres quotes

L'ús de la Plataforma de Mitigació d'Atacs de Denegació de Servei Distribuïts (DDoS) no està inclosa a la quota d'adhesió i es factura només a les institucions usuàries d'aquest servei:

Universitats consorciades i agregades	2018	2019
Quota mensual d'assistència tècnica, operació i manteniment, amb servei 24x7 inclòs, a distribuir <sup>1</sup>	6.948,81	6.976,44

<sup>1</sup> Distribució basada en la fórmula acordada per la Comissió Executiva de 22 de juliol de 2016 i revisada per la de 3 de desembre de 2018.

La quota mensual per accedir a internet a través de la línia pròpia del Servei d'Accés Directe (SAD) és d'1,70 €/Mbps.

Per a les institucions no afiliades a RedIRIS, se'ls ofereix un cabal d'accés a internet del 20% del cabal agregat de les seves connexions a l'Anella Científica (per exemple, 20 Mbps si la institució està connectada a 100 Mbps, o 100 Mbps si ho està a 500 Mbps).

## 3. Càlcul científic

Aquest apartat descriu les tarifes dels serveis de càlcul d'altres prestacions i de disseny de fàrmacs.

### 3.1. Càlcul d'Altes Prestacions

El Servei de Càlcul d'Altes Prestacions (CAP) pot ser contractat tant per institucions acadèmiques com per entitats industrials. Es factura d'acord amb el bloc d'Unitats Computacionals

(UC) contractades, on cada UC correspon a una hora computacional de la màquina de memòria distribuïda (*pirineus*) i a mitja de la de memòria compartida (*canigó*). També s'apliquen d'altres factors correctius per als nodes KNL i GPU, segons les condicions d'ús publicades.

	2018	2019
Projectes acadèmics <sup>1</sup>	0,05	n/d
• Grup I: bloc de 500.000 UC	n/d	8.333,33
• Grup II: bloc de 250.000 UC	n/d	5.555,55
• Grup III: bloc de 100.000 UC	n/d	3.333,33
• Cada bloc addicional de 50.000 UC:		
- Un cop adquirides 500.000 UC, a 0,56 cèntims	n/d	280,00
- Un cop adquirides 250.000 UC, a 2,22 cèntims	n/d	1.110,00
- Un cop adquirides 100.000 UC, a 2,78 cèntims	n/d	1.390,00
• Descompte de la DGR per als grups acadèmics de Catalunya	n/d	10%
Projectes industrials <sup>1</sup> (ús compartit)	0,10	0,03
Projectes industrials <sup>1</sup> (ús dedicat)	0,14	n/d

<sup>1</sup> Encàrrec assumit com a un mandat d'actuació. Es facturarà amb IVA.

Per a les institucions acadèmiques existeixen els següents descomptes:

- 1) Per a les entitats de Catalunya, un 10% de descompte a càrrec de les ajudes percebudes de la Direcció General de Recerca de la Generalitat.
- 2) Durant el 2019, un 50% de descompte per a l'adquisició de blocs addicionals fins als 1,5 milions d'UC, i d'un 100% a partir de llavors (segons recursos disponibles).

Per a les entitats industrials, es podran fer descomptes per volum un cop analitzat el projecte.

### 3.2. Disseny de Fàrmacs

Les tarifes del Servei de Disseny de Fàrmacs (SDF), per a grups acadèmics o pertanyents a la indústria, són les indicades a la taula següent:

	2018	2019
Quota d'alta acadèmica	248,73	258,68
Quota mensual d'hostatge i manteniment per a ús acadèmic <sup>1</sup>	163,07	147,78
Quota d'alta industrial	1.249,23	1.299,20
Quota mensual d'ús industrial	843,35	1.858,93
Quota mensual d'ús industrial limitat	280,11	285,43

<sup>1</sup> Encàrrec assumit com a un mandat d'actuació. Es facturarà amb IVA.

Aquestes quotes inclouen la possibilitat de realitzar fins a 5.000 hores anuals de càlcul en els dos servidors disponibles per a aquest servei. Si se'n necessiten d'addicionals, es poden contractar d'acord amb les tarifes indicades per al servei de Càlcul d'Altes Prestacions.

Els grups acadèmics poden accedir a qualsevol dels programaris disponibles, mentre que els industrials hi tindran accés segons les condicions d'adquisició.

## 4. Compres conjuntes

Totes les entitats que participin en processos de compres conjuntes, excepte els partícips actuals en les compres de la BDC, han de sufragar les quotes següents:

	2018	2019
Quota anual de participació en la compra conjunta de telecomunicacions corporatives <sup>1</sup>	n/d	40.000,00
Quota anual de participació en la compra conjunta d'energia		
• Per a entitats del Sistema Universitari i de Recerca de Catalunya i de l'ICS	0,35%	0,38%
• Per a altres entitats de Catalunya	0,40%	0,43%
• Per a altres entitats de fora de Catalunya	0,45%	0,53%
Quota anual de participació en altres compres conjuntes		
• Per a entitats del Sistema Universitari i de Recerca de Catalunya	0,35%	0,35%
• Per a altres entitats de Catalunya	0,40%	0,40%
• Per a altres entitats de fora de Catalunya	0,45%	0,45%
Mínim anual per partípic, modalitat ordinària	1.212,00	1.260,48
Mínim anual per partípic, modalitat reduïda	606,00	630,24
Descompte per a més de 6 compres conjuntes <sup>2</sup>	10%	10%

<sup>1</sup> Quota anual a distribuir entre els partícips: un 25% a parts iguals i la resta, proporcionalment a la facturació contractada, amb un mínim per partípic classe ordinària.

<sup>2</sup> No s'aplica als imports d'una compra conjunta que es refactura com a un mandat d'actuació.

La quota anual per a cada partípic es calcula a partir del seu volum anual contractat per a cada producte<sup>4</sup>, amb un mínim de 630,24 €/any o 1.260,48 €/any, depenent dels serveis a prestar a la institució. La modalitat ordinària (1.260,48 €) donarà dret a consultes, a eines complementàries per a la gestió o a la participació en els grups de treball, mentre que la modalitat reduïda (630,24 €) únicament suposarà l'adhesió al contracte per gaudir-ne dels beneficis contractuals (preu, qualitat, prestacions...), sense que requereixi suport tècnic del CSUC.

<sup>4</sup> El volum anual vindrà determinat per l'import licitat en els procediments oberts i en els acords marc per a cadascun dels productes.

A més d'aquesta quota de participació genèrica per a totes les compres conjuntes, cada servei pot incorporar una tarifa específica per fer-ne el seu control i seguiment i una quota d'alta per la incorporació a la compra conjunta calculada d'acord amb les hores esmerçades en fer aquesta integració. Així mateix, també es facturaran les hores esmerçades en fer un derivat individual d'un acord marc.

Per a les institucions que formen part d'un grup universitari o les federades a la URL, sempre i quan l'interlocutor sigui únic, si el volum global de contractació és superior a 331.705,26 € per a les compres d'energia o a 360.137,14 € per a la resta, es facturarà el percentatge que correspongui del respectiu volum a cada institució. Altrament, per defecte, es facturarà la quota mínima de participació a la universitat més la quota per volum, sense mínim, a cadascun dels partícips del grup.

## 5. Infraestructura al núvol i altres serveis de CPD

En aquest apartat s'indiquen les tarifes per als serveis d'infraestructura al núvol (IaaS) i altres serveis de CPD de què disposa el CSUC.

### 5.1. Allotjament de servidors

Les tarifes per als servidors allotjats, que pot sol·licitar qualsevol institució adherida a l'Anella Científica, són les següents:

	2018	2019
Quota d'assistència tècnica i operació per a l'alta d'allotjament	672,25	699,14
Quota mensual d'allotjament de servidor (< 1,5 kW/h)		
• Assistència tècnica i operació	89,40	92,98
• Hostatge i manteniment <sup>1</sup>	285,47	285,47
Quota mensual per cada kW/h addicional <sup>1</sup>	198,84	198,84
Quota mensual per ranura		
• Assistència tècnica i operació	20,45	21,27
• Hostatge i manteniment <sup>1</sup>	13,84	13,84

<sup>1</sup> Encàrrec assumit com a un mandat d'actuació. Es facturarà amb IVA.

La quota d'operació i manteniment dona dret a 2 ranures; les addicionals es facturen a part, amb un descompte de (N-8)% a partir de la 9a ranura contractada, fins a la 30a.

Si es necessiten còpies de seguretat i/o espai en disc i/o cinta addicional; les tarifes a aplicar en aquest cas són les indicades a l'apartat 5.3 per a emmagatzematge de dades.

## 5.2. Hostatge de servidors

En aquest apartat s'indiquen les tarifes per als servidors hostatjats, que pot sol·licitar qualsevol institució adherida a l'Anella Científica. El CSUC ofereix aquesta infraestructura en dues modalitats: servidors gestionats i pagament per ús.

Per al primer cas, servidors gestionats, el servei inclou assistència tècnica, operació i manteniment de la infraestructura i, a més, suport d'incidències i actualització i manteniment del programari base (sistema operatiu). Per al segon, infraestructura en modalitat de pagament per ús, existeix una quota d'alta de 168,06 € per donar d'alta la institució a la plataforma d'autoservei. Les tarifes són les següents:

	2018	2019
<b>Servidors gestionats</b>		
Quota d'assistència tècnica i operació per a l'alta de servidor	560,20	582,61
Quota mensual H1 (1 vCPU, 1 GB RAM, 50 GB disc) → (2 vCPU, 2 GB RAM, 100 GB disc)		
• Assistència tècnica i operació	174,59	181,57
• Hostatge i manteniment <sup>1</sup>	13,14	13,14
Quota mensual H2 (2 vCPU, 2 GB RAM, 50 GB disc) → (2 vCPU, 4 GB RAM, 100 GB disc)		
• Assistència tècnica i operació	185,70	193,13
• Hostatge i manteniment <sup>1</sup>	24,14	24,14
Quota mensual H3 (2 vCPU, 4 GB RAM, 50 GB disc) → (4 vCPU, 8 GB RAM, 100 GB disc)		
• Assistència tècnica i operació	197,31	205,20
• Hostatge i manteniment <sup>1</sup>	35,64	35,64
Quota mensual H4 (4 vCPU, 4 GB RAM, 50 GB disc) → (4 vCPU, 16 GB RAM, 100 GB disc)		
• Assistència tècnica i operació	208,42	216,76
• Hostatge i manteniment <sup>1</sup>	46,64	46,64
Quota mensual per (+1 vCPU +1 GB RAM)		
• Assistència tècnica i operació	11,11	11,55
• Hostatge i manteniment <sup>1</sup>	11,00	11,00
<b>Serveis opcionals per a servidors gestionats</b>		
Quota d'alta a base de dades Oracle	554,65	554,65
Quota mensual per l'accés a bases de dades Oracle	55,46	55,46
<b>Servidors pagament per ús</b>		
Quota d'assistència tècnica i operació per a l'alta de servidor	161,60	168,06
Quota per hora H1 (1 vCPU, 1 GB RAM, 50 GB disc) → (2 vCPU, 2 GB RAM, 100 GB disc)		
• Assistència tècnica i operació	0,040	0,042
• Hostatge i manteniment <sup>1</sup>	0,040	0,040



	2018	2019
Quota per hora H2 (2 vCPU, 2 GB RAM, 50 GB disc) → (2 vCPU, 4 GB RAM, 100 GB disc)		
• Assistència tècnica i operació	0,071	0,074
• Hostatge i manteniment <sup>1</sup>	0,070	0,070
Quota per hora H3 (2 vCPU, 4 GB RAM, 50 GB disc) → (4 vCPU, 8 GB RAM, 100 GB disc)		
• Assistència tècnica i operació	0,101	0,105
• Hostatge i manteniment <sup>1</sup>	0,100	0,100
Quota per hora H4 (4 vCPU, 4 GB RAM, 50 GB disc) → (4 vCPU, 16 GB RAM, 100 GB disc)		
• Assistència tècnica i operació	0,126	0,131
• Hostatge i manteniment <sup>1</sup>	0,125	0,125
Quota per hora per (+1 vCPU +1 GB RAM)		
• Assistència tècnica i operació	0,030	0,031
• Hostatge i manteniment <sup>1</sup>	0,030	0,030

<sup>1</sup> Encàrrec assumit com a un mandat d'actuació. Es facturarà amb IVA.

Per als servidors en modalitat de pagament per ús, es farà un descompte del 50% si en el moment de la contractació la institució sol·licitant manifesta un compromís d'ús continuat de la infraestructura d'un mínim d'un any.

Per a qualsevol d'aquests serveis, si es necessiten còpies de seguretat i/o espai en disc i/o cinta addicional; les tarifes a aplicar en aquest cas són les indicades a l'apartat següent (5.3).

### 5.3. Emmagatzematge de dades

Per a l'emmagatzematge de dades, el CSUC disposa d'espai en disc i en cinta. Per a l'ús d'aquests suports (ja sigui per ampliar un servidor allotjat, com a infraestructura al núvol o per a còpies de seguretat) les tarifes són les següents:

	2018	2019
Quota mensual per a cada bloc de 100 GB (cinta)		
• Assistència tècnica i operació	2,198	0,450
• Hostatge i manteniment <sup>1</sup>	3,324	0,830
Quota mensual per a cada bloc <sup>2</sup> de 100 GB (disc SAS)		
• Assistència tècnica i operació	7,290	2,580
• Hostatge i manteniment <sup>1</sup>	1,280	1,270
Quota mensual per a cada bloc <sup>2</sup> de 100 GB (disc SATA)		
• Assistència tècnica i operació	7,290	0,300
• Hostatge i manteniment <sup>1</sup>	1,280	0,200

<sup>1</sup> Encàrrec assumit com a un mandat d'actuació. Es facturarà amb IVA.

<sup>2</sup> A l'exercici 2018, els blocs eren de 10 GB.

Per a volums de dades superiors als 10 TB, ja sigui en disc o en cinta, la tarifa a aplicar es determinarà d'acord amb els requeriments.

Les còpies de seguretat de servidors allotjats o hostatjats (en aquest cas, ja siguin gestionats o en modalitat de pagament per ús) poden fer-se sobre disc o sobre cinta. Aquest servei pot contractar-se també com a *cloud storage*, per fer una còpia de seguretat al CSUC des de la infraestructura pròpia de la institució. A més de les tarifes anteriors, en base a l'espai necessari, cal tenir en compte les següents:

	2018	2019
<b>Còpia de seguretat en disc</b>		
Quota d'assistència i operació per a l'alta	80,80	84,03
<b>Còpia de seguretat en cinta</b>		
Quota de la llicència per a l'alta <sup>1</sup>	1.053,70	1.053,70
Quota mensual de manteniment <sup>1</sup> (1r any i successius)	15,81	15,81
Quota mensual còpia externa a armari ignífug (opcional)	40,00	40,00

<sup>1</sup> Encàrrec assumit com a un mandat d'actuació. Es facturarà amb IVA.

## 5.4. Altres serveis al núvol

El CSUC també disposa d'altres serveis al núvol:

	2018	2019
Quota mensual a distribuir per al Gestor de la Propietat Intel·lectual Inteum <sup>2</sup>		
• Assistència tècnica i operació	83,33	86,66
• Hostatge i manteniment <sup>1</sup>	170,27	170,27
Quota d'assistència i operació per a l'alta a la Plataforma de Virtualització d'Aplicacions (UNIApps)	378,75	393,90
Quota de suport extern per a l'alta a UNIApps <sup>1</sup>	1.250,00	1.250,00
Quota mensual d'assistència tècnica i operació d'UNIApps	177,53	184,63
Quota anual d'hostatge i per a 1.000 llicències d'UNIApps <sup>1</sup>	7.168,38	7.168,38
Quota mensual d'assistència tècnica i operació de la Plataforma de Federació d'Identitats UNIFICAT	134,78	171,98
Quota mensual d'hostatge i manteniment de la Plataforma de Federació d'Identitats UNIFICAT <sup>1</sup>	165,37	134,78
Descompte per a les institucions usuàries d'UNIFICAT amb menys de:	n/d	
• 50 treballadors		80%
• 100 treballadors		60%
• 500 treballadors		40%

	2018	2019
Quota d'alta per a la plataforma de disc al núvol UNIDisc per usuari		
• Assistència tècnica i operació	3,69	3,84
• Hostatge i manteniment <sup>1</sup>	4,75	4,75
Quota anual per a la plataforma de disc al núvol UNIDisc per usuari (fins a 100 GB de disc)		
• Assistència tècnica i operació	7,97	7,97
• Hostatge i manteniment <sup>1</sup>	17,11	17,11
Quota mensual per a la plataforma UNIDISCAT		
• Assistència tècnica i operació	69,58	90,21
• Hostatge i manteniment <sup>1</sup>	7,89	7,64
Quota mensual d'op. i manteniment de màquina virtual Linux <sup>3</sup>	89,63	93,22
Quota mensual d'operació i manteniment de domini	14,57	15,15
Quota mensual d'operació per a la resolució inversa de DNS	14,57	15,15
Quota mensual de l'electrònica de xarxa compartida al CPD consorciat		
• Assistència tècnica i operació	80,66	83,89
• Hostatge i manteniment <sup>1</sup>	54,75	54,75
Quota mensual d'operació i manteniment de correu electrònic (bloc fins a 150 usuaris)	14,57	n/d

<sup>1</sup> Encàrrec assumit com a un mandat d'actuació. Es facturarà amb IVA.

<sup>2</sup> Distribució per coeficients acordada per la Comissió Executiva d'1 de desembre de 2016.

<sup>3</sup> Aquest és un servei retirat i no admet nous clients.

## 6. Punt Neutre d'Internet a Catalunya (CATNIX)

El Punt Neutre d'Internet a Catalunya (CATNIX) interconnecta operadors de telecomunicacions, proveïdors d'internet i la comunitat científica catalana. Les tarifes, tant per la interconnexió de dades com de veu, són les següents:

	2018	2019
Quota d'alta	1.954,60	0,00
Quota mensual d'operació i manteniment 100 Mbps <sup>1</sup>	288,70	288,70
Quota mensual d'operació i manteniment 1 Gbps	300,00	200,00
Quota mensual d'operació i manteniment 10 Gbps	700,00	650,00
Quota mensual d'operació i manteniment 100 Gbps	3.900,00	3.900,00
Quota d'activació d'una VLAN	118,88	118,88
Quota mensual per ranura	34,09	34,09

<sup>1</sup> Aquest és un servei retirat i no admet nous clients.

Els membres del CATNIX podran disposar de ports addicionals a la mateixa seu amb un descompte a la quota d'operació d'un 30%.

A l'emplaçament ubicat a les instal·lacions del CSUC, en concret a l'Edifici Annexus, la quota d'operació i manteniment dóna dret a 4 ranures; les addicionals es facturen a part, amb un descompte de (N-8)% a partir de la 9a ranura contractada, fins a la 30a.

Per a enguany, en motiu del 20è aniversari del CATNIX, es condona la quota d'alta.

## 7. Repositoris digitals

### 7.1. Repositoris cooperatius

El repositori de tesis doctorals (TDX/R) és obert a la participació de qualsevol universitat espanyola, mentre que el de recerca (RECERCAT) i el de materials docents (MDX), a la de qualsevol institució adherida a l'Anella Científica; el de revistes (RACO), a qualsevol institució editorial; i el de documents digitals (MDC), a qualsevol biblioteca consorciada, agregada, participativa o col·laboradora. Les quotes són les següents:

	2018	2019
Quota d'assistència tècnica per a l'alta a TDX, RECERCAT o MDX	1.248,19	1.298,12
Personalització per plantilla	909,38	945,76
Quota mensual d'hostatge i manteniment <sup>1</sup> (fins a 10 GB)	55,46	55,46
Quota mensual de preservació del TDX a MetaArchive <sup>1</sup>	21,75	21,75
Quota mensual d'operació per al RACO professional	85,85	89,28
<b>Memòria Digital de Catalunya (MDC)</b>		
Quota d'assistència tècnica per a l'alta a MDC	n/d	250,00
Quota mensual d'hostatge i manteniment <sup>1</sup>		
● Fins a 2 GB	n/d	0,00
● Entre més de 2 GB i 20 GB	n/d	48,22
● Entre més de 20 GB i 50 GB	n/d	67,51
● Entre més de 50 GB i 100 GB	n/d	86,79
● Més de 100 GB	n/d	106,08
Descompte per a consorciats, agregats i participips	n/d	10%

<sup>1</sup> Encàrrec assumit com a un mandat d'actuació. Es facturarà amb IVA.

La quota mensual d'operació per a TDX, RECERCAT i MDX inclou fins a 10 gigabytes (GB) d'espai en disc; si és necessari més espai, s'aplicarà la tarifa que s'indica a l'apartat corresponent d'emmagatzematge de dades.

Els repositoris TDX, RECERCAT i MDX tenen un alt grau de personalització per defecte: la quota "Personalització per plantilla" s'aplica únicament quan una institució sol·licita un grau de personalització superior al facilitat per defecte.

Per a les institucions usuàries de RECERCAT que figuren a la pàgina d'entrada del portal sota un nom genèric (com per exemple, consorcis o centres de recerca) la quota d'alta és d'un 20% de la regular i la d'operació, d'un 50%. Si només es capturen les metadades de la institució, es factura el 50% de la quota d'operació. En tot cas, la quota mínima d'operació serà, com a mínim, del 50% de la quota d'operació regular, no podent-se aplicar simultàniament els dos descomptes indicats anteriorment.

Per a les institucions editorials usuàries del RACO professional que agrupen la facturació per a dues o més revistes se'ls aplica un descompte d'un 20% per a la primera revista, un 40% per a la segona, un 60% per a la tercera i un 80% per a la quarta i successives. Per exemple, el preu mensual per a dues revistes és de 71,42 € + 53,57 € = 124,99 €.

## 7.2. Repositoris institucionals

El CSUC desenvolupa repositoris institucionals a mida. Per a aquests, es presentarà una tarifa *ad hoc*, ja que el grau de personalització, la tipologia dels documents a incloure-hi, o la càrrega de dades inicial, entre d'altres, poden afectar el cost del desenvolupament.

Els repositoris institucionals poden hostatjar-se al CSUC. En aquest cas, les tarifes són:

	2018	2019
Quota mensual hostatge bàsic		
• Assistència tècnica i operació	214,63	223,22
• Hostatge i manteniment <sup>1</sup>	212,50	212,50
Quota mensual hostatge en alta redundància		
• Assistència tècnica i operació	429,25	446,42
• Hostatge i manteniment <sup>1</sup>	425,00	425,00
Quota mensual hostatge en alta redundància amb servidor de continguts audiovisuals		
• Assistència tècnica i operació	555,50	577,72
• Hostatge i manteniment <sup>1</sup>	550,00	550,00

<sup>1</sup> Encàrrec assumit com a un mandat d'actuació. Es facturarà amb IVA.

Cal tenir en compte que els repositoris hostatjats requereixen d'espai en disc i en cinta, que serà facturat d'acord amb les tarifes indicades a l'apartat corresponent al servei d'emmagatzematge de dades.

Alternativament, el CSUC també disposa d'un repositori de prestacions bàsiques que pot desplegar-se per institució amb un cost de:

	2018	2019
Quota d'assistència tècnica i operació per a l'alta	2.689,03	2.796,59
Quota de la llicència per al programari de còpia de seguretat <sup>1</sup>	750,00	750,00
Quota mensual d'assistència tècnica i operació	325,73	338,76
Quota mensual de manteniment <sup>1</sup>	41,58	41,58

<sup>1</sup> Encàrrec assumit com a un mandat d'actuació. Es facturarà amb IVA.

## 8. Serveis a biblioteques

Aquest apartat descriu les tarifes per als diversos serveis de suport a les biblioteques.

### 8.1. Serveis de suport a les biblioteques

El CSUC presta diferents serveis generals a les biblioteques entre els quals destaquen la coordinació de normatives catalogàfiques, el manteniment dels registres bibliogràfics en el catàleg col·lectiu, els acords de préstec entre biblioteques, la representació de les biblioteques davant fòrums professionals i la difusió de les seves activitats.

	2018	2019
Quota mensual per a l'assistència tècnica i l'operació per al funcionalment general dels serveis bibliotecaris	1.077,02	1.120,10

### 8.2. Catàleg Col·lectiu de les Universitats de Catalunya (CCUC)

El Catàleg Col·lectiu de les Universitats de Catalunya (CCUC) és un catàleg amb més de 5,5 milions de títols que dona accés a més de 12 milions de documents físics. Incorpora els fons de les biblioteques membres del CSUC i d'altres biblioteques participants. El CCUC és una eina de catalogació cooperativa i un instrument d'informació bibliogràfica.

	2018	2019
<b>Quota d'alta per a la integració inicial amb càrrega automàtica de registres</b>		
• Fins a 20.000 registres bibliogràfics	1.997,04	2.076,96
• Entre 20.000 i 75.000 registres bibliogràfics	2.584,44	2.687,76
• Més de 75.000 registres bibliogràfics	3.171,84	3.298,68
<b>Quota mensual de manteniment</b>		
<b>Grup I: universitats públiques catalanes, biblioteques dels departaments de la Generalitat de Catalunya i casos especials d'entitats privades amb finalitat cultural</b>		
• Fins a 20.000 registres bibliogràfics	166,42	173,08
• Entre 20.000 i 75.000 registres bibliogràfics	215,37	223,98
• Més de 75.000 registres bibliogràfics	264,32	274,89

	2018	2019
<b>Grup II: universitats públiques no catalanes, biblioteques dependents de l'administració local, autonòmica o estatal, entitats privades sense afany de lucre...</b>		
• Fins a 20.000 registres bibliogràfics	215,37	223,98
• Entre 20.000 i 75.000 registres bibliogràfics	264,32	274,89
• Més de 75.000 registres bibliogràfics	313,27	325,80
<b>Grup III: altres entitats privades</b>		
• Fins a 20.000 registres bibliogràfics	264,32	274,89
• Entre 20.000 i 75.000 registres bibliogràfics	313,27	325,80
• Més de 75.000 registres bibliogràfics	362,22	376,71

Per a institucions que mantinguin els registres al CCUC sense catalogar-ne de nous, es farà una bonificació del 50% de la quota corresponent.

### 8.3. Aplicacions bibliotecàries i documentals

El CSUC dóna suport a programari i aplicacions específiques de biblioteques (com, per exemple, el programari de gestió bibliotecària) o documentals i vetlla perquè la presència de les metadades de les aplicacions bibliotecàries consorciades siguin visibles a internet. A més a més dels serveis generals, a petició de les institucions, es poden prestar serveis a mida que seran facturats segons les tarifes corresponents.

	2018	2019
<b>Quotes mensuals per al sistema compartit i descoberta de recursos</b>		
• Assistència tècnica i operació per a la UB	1.242,30	1.291,99
• Hostatge i suport extern informàtic per a la UB <sup>1</sup>	2.722,06	2.711,64
• Assistència tècnica i operació per a la UAB	992,33	1.032,02
• Hostatge i suport extern informàtic per a la UAB <sup>1</sup>	2.174,33	2.166,00
• Assistència tècnica i operació per a la UPC	915,73	952,36
• Hostatge i suport extern informàtic per a la UPC <sup>1</sup>	2.006,51	1.998,82
• Assistència tècnica i operació per a la UPF	611,89	636,37
• Hostatge i suport extern informàtic per a la UPF <sup>1</sup>	1.340,74	1.335,61
• Assistència tècnica i operació per a la UdL	509,21	529,58
• Hostatge i suport extern informàtic per a la UdL <sup>1</sup>	1.115,75	1.111,48
• Assistència tècnica i operació per a la UdG	531,93	553,21
• Hostatge i suport extern informàtic per a la UdG <sup>1</sup>	1.165,54	1.161,08
• Assistència tècnica i operació per a la URV	592,53	616,23
• Hostatge i suport extern informàtic per a la URV <sup>1</sup>	1.298,33	1.293,36
• Assistència tècnica i operació per a la UOC	603,48	627,61
• Hostatge i suport extern informàtic per a la UOC <sup>1</sup>	1.322,30	1.317,24
• Assistència tècnica i operació per a la URL	914,05	950,61
• Hostatge i suport extern informàtic per a la URL	2.002,82	1.995,15
• Assistència tècnica i operació per a la UVic-UCC	547,08	568,97

	2018	2019
• Hostatge i suport extern informàtic per a la UVic-UCC <sup>1</sup>	1.198,74	1.194,15
• Assistència tècnica i operació per a la BC	956,13	994,38
• Hostatge i suport extern informàtic per a la BC <sup>1</sup>	2.095,03	2.087,01
• Assistència tècnica i operació per al TecnoCampus	334,17	578,31
• Hostatge i suport extern informàtic per al TecnoCampus <sup>1</sup>	657,44	426,67
Quota mensual per al manteniment del clúster de Millennium <sup>1</sup>		
• Classe A	279,63	290,82
• Classe B	159,82	166,21
• Classe C	101,06	104,07
• Classe D	79,91	83,11
Quota mensual per al manteniment del programari Millennium <sup>1</sup>		
• Classe B	290,49	302,11
• Classe C	193,66	201,41
• Classe D	145,25	151,06
Quota mensual per al manteniment dels mòduls consorciats <sup>1</sup>		
• Classe B	109,09	113,45
• Classe C	72,73	75,64
• Classe D	54,55	56,73
Quota mensual per a l'assistència tècnica i l'operació del clúster de gestió bibliotecària		
• Classes B-C	n/d	925,70
• Classe A	734,76	764,15
• Classe D	367,39	382,09

<sup>1</sup> Encàrrec assumit com a un mandat d'actuació. Es facturarà amb IVA.

## 8.4. Magatzem cooperatiu GEPA

El GEPA (Garantia d'Espai per a la Preservació de l'Accés) és un servei cooperatiu per guardar i conservar documents de baix ús, garantint la seva accessibilitat futura per a quan es necessitin.

	2018	2019
Quota mensual a distribuir per al manteniment del GEPA <sup>1</sup>	3.896,64	4.052,51
Quota mensual per al manteniment del GEPA		
• Classe A	355,72	369,95
• Classe B	177,86	184,97
Quota anual per metre lineal emmagatzemat per a fons propis	6,70	6,97
Quota anual de participació, per usar fins a 100 metres de prestatges	100,00	104,00
Quota anual de participació, per usar entre 100 i 499 metres de prestatges	250,00	260,00



	2018	2019
Quota anual de participació, per usar més de 500 metres de prestatges	500,00	520,00

<sup>1</sup> Distribució basada en la fórmula acordada per la Comissió Executiva de 22 de juliol de 2016 i revisada per la de 3 de desembre de 2018.

## 9. Altres serveis

Per al desenvolupament de projectes, el preu del tècnic/hora és de 41,94 €.

## 10. Política de facturació

La política de facturació del CSUC és la següent:

- a) En general, els serveis es facturaran per mesos avançats entre els dies 1 i 10 de cada mes, excepte l'hostatge de servidors en modalitat de pagament per ús<sup>5</sup>, que es facturarà per mesos vençuts en base al consum realitzat.

Si l'import anual del servei a facturar és inferior a 5.000 €, la institució pot optar per una única factura anual o fraccionar-la en dos o quatre pagaments.

- b) La quota del Servei de Disseny de Fàrmacs per als laboratoris i les del CATNIX es facturaran a l'abril per tot l'any, excepte si se sol·licita explícitament fraccionar-les mensualment o trimestralment. En aquest cas, es farà per mesos o trimestres avançats.
- c) La quota de la Plataforma de Virtualització d'Aplicacions es facturarà a l'octubre.
- d) Les tarifes per als serveis prestats com a mitjà propi instrumental i servei tècnic de les institucions consorciades i de les entitats i els organismes que en depenen, sempre i quan tinguin la condició de poders adjudicadors i reuneixin els requeriments legalment exigits, estaran no subjectes a l'Impost sobre el Valor Afegit en virtut de l'article 7.8 de la Llei 37/1992, de 28 de desembre de l'Impost sobre el Valor Afegit (IVA).
- e) Per a les entitats i tarifes subjectes a IVA, les quotes per a serveis generals bibliotecaris, CCUC i GEPA, facturades com a contraprestació de serveis propis de biblioteques (no de magatzem en el cas del GEPA), tindran el caràcter d'operacions exemptes d'IVA en virtut de l'article 20.1.14, de la Llei 37/1992, de 28 de desembre de l'Impost sobre el Valor Afegit i, en conseqüència, es facturaran amb un IVA del 0%.
- f) El termini de venciment de les factures serà a 30 dies des de la data de la seva recepció.

<sup>5</sup> En el cas d'ús continuïtat, es podrà facturar a mesos avançats, com la majoria de serveis.



## Annex VI. Bases d'execució pressupostària

---

### Títol I. Normes generals i de modificació de crèdits

#### Capítol 1. Normes generals

##### Article 1. Àmbit temporal

1.1. L'aprovació d'aquestes bases recau en el Consell de Govern del Consorci de Serveis Universitaris de Catalunya (CSUC), prèviament validades per la seva Comissió Executiva.

1.2. L'aprovació, gestió i liquidació del pressupost s'ha d'ajustar a aquestes bases d'execució.

1.3. Les bases d'execució del pressupost entraran en vigor l'1 de gener de 2019 i seran vigents fins que resultin modificades o se n'aprovin d'altres.

##### Article 2. Àmbit per centres de cost

2.1. Aquestes bases s'apliquen amb caràcter general a l'execució del pressupost, tenint en compte els centres de costos següents que diferencien els diversos àmbits d'actuació del CSUC:

- **SG:** Serveis generals.
- **CCF:** Càlcul científic.
- **COM:** Comunicacions.
- **IAP:** Infraestructura al núvol, aplicacions i projectes.
- **AUC:** e-Administració i plataforma GESTINTER.
- **SBR:** Serveis bibliotecaris i de ciència oberta.
- **GSC:** Gestió de serveis comuns (Pla Serra Húnter, Doctorats Industrials...).
- **GCC:** Gestió de compres conjuntes.

2.2. Els centres de cost SBR, GSC i GCC estan associats al Programa 422, d'educació universitària, i els CCF, COM, IAP i AUC, al Programa 571, de recerca i desenvolupament.

2.3. El centre de cost de serveis generals està majoritàriament associat al 422, encara que algunes despeses es distribueixen entre ambdós (per exemple, el lloguer de les oficines del Nexus, la seva neteja, el cost de l'auditoria...).

2.4. Cada centre de cost pot tenir associat un o més codis de serveis per afinar en l'agrupació dels ingressos i les despeses en diversos grups:

- Per a **CCF:** càlcul d'altres prestacions (CAP) i disseny de fàrmacs (SDF).

- Per a **COM**: Anella Científica i CATNIX.
- Per a **IAP**: CPD, aplicacions i projectes.
- Per a **AUC**: serveis en producció i projectes en desenvolupament.
- Per a **SBR**: Catàleg Col·lectiu de les Universitats de Catalunya (CCUC), GEPA, aplicacions bibliotecàries i documentals (ABD) i ciència oberta (PRC, TDX, RACO..).
- Per a **GCC**: Biblioteca Digital de Catalunya (BDC), compres TIC (telecomunicacions, impressió i reprografia, antiplagi...) i EFA (energia, *facilities* i altres compres).

### **Article 3. Estructura pressupostària**

3.1. L'estructura del pressupost s'obté classificant els crèdits consignats en l'estat de despeses amb els criteris econòmic i per centres de cost, identificant-hi els projectes de despesa per facilitar el seu control i justificació.

3.2. La partida pressupostària es defineix, en conseqüència, per l'agrupació de les classificacions per centre de cost i econòmica, i constitueix la unitat sobre la qual s'efectuarà el control de les operacions de l'execució de la despesa.

3.3. Els crèdits inclosos en l'estat de despeses s'han classificat amb els criteris següents:

- a) Per centre de cost i codi de servei.
- b) Econòmica, distingint: capítol, article i conceptes, segons la classificació determinada per la Generalitat de Catalunya per a cada exercici pressupostari.

### **Article 4. Vinculacions jurídiques**

4.1. Els crèdits consignats per despeses es destinaran a la finalitat específica per a la qual hagin estat autoritzats en el pressupost o per les seves modificacions degudament aprovades, tenint caràcter limitatiu i vinculant a nivell de vinculació jurídica.

4.2. El nivell de vinculació jurídica és:

- a) Respecte a la classificació econòmica, el capítol.
- b) Respecte a la classificació per centres de cost, l'àrea de despesa.

4.3. Es podran crear noves partides sense aprovar una modificació del pressupost, sempre que es trobin dins d'una bossa de vinculació ja existent.

## Capítol 2. Modificacions de crèdit del pressupost

### Article 5. De les modificacions de crèdit

Qualsevol modificació del pressupost requereix una proposta raonada de les variacions, en la qual s'haurà d'especificar la destinació de la consignació, especialment si aquesta pot significar nous compromisos de despesa en exercicis posteriors. S'informarà els òrgans de govern en la seva propera reunió.

### Article 6. Crèdits extraordinaris i suplementes de crèdit

6.1. La realització d'una nova activitat o projecte no previst en el pressupost i per al qual no existeix consignació pressupostària generarà una modificació del pressupost per crèdits extraordinaris i/o suplementes de crèdit.

6.2. Correspon al Consell de Govern, amb el vistiplau de la Comissió Executiva, l'aprovació dels crèdits extraordinaris i suplementes de crèdit.

6.3. En tot cas, l'expedient de modificació haurà d'incloure necessàriament la proposta de recursos concrets i certs que els han de finançar.

### Article 7. Ampliació i generació de crèdits

7.1. L'aprovació de les ampliacions i generacions de crèdit producte de majors ingressos que comporten la realització de despeses afectades a aquests ingressos i per a les quals ja existeix consignació pressupostària correspon al director general, el qual posteriorment haurà de donar comptes al Consell de Govern.

7.2. Podran generar crèdit en l'estat de despeses els ingressos de naturalesa no tributària següents:

- a) Aportacions o compromisos fermes d'aportació, provinents de persones físiques o jurídiques, per finançar juntament amb el CSUC, despeses que per la seva naturalesa estiguin compreses en les seves finalitats o objectius. S'inclou en aquest apartat noves aportacions de qualsevol dels ens consorciats.
- b) Alienacions de béns del CSUC.
- c) Prestació de serveis.
- d) Els imports derivats de reintegraments de pagaments indeguts amb càrrec al pressupost corrent, quant a la reposició de crèdit en la correlativa partida pressupostària.

## **Article 8. Transferències de crèdit**

8.1. Quan s'hagin d'efectuar despeses i no hi hagi suficient consignació pressupostària a la partida corresponent, però sigui possible minorar el crèdit en d'altres partides corresponents a diferents nivells de vinculació jurídica, sense alterar la quantitat global del pressupost, es farà constar la transferència de crèdit a la provisió de fons i se n'informarà al Comitè de Direcció.

8.2. L'aprovació de les transferències de crèdit quan afectin a diferents nivells de vinculació jurídica correspon al Comitè de Direcció.

8.3. L'aprovació de les transferències de crèdit entre les partides del mateix nivell de vinculació jurídica és competència del director d'Administració i Finances.

## **Article 9. Incorporació de romanent de crèdit**

L'aprovació de les incorporacions de romanents de crèdit correspon al director d'Administració i Finances, prèvia sol·licitud i autorització de la Intervenció General del Departament d'Economia de la Generalitat de Catalunya.

## **Article 10. Baixes per anul·lació**

Quan es consideri que el saldo d'un crèdit és deduïble sense pertorbació del servei, pot ser ordenada una baixa pressupostària per anul·lació a iniciativa del director d'Administració i Finances, prèvia notificació i acceptació del director de l'àrea tècnica afectada.

## **Article 11. Habilitació de crèdits**

Quan sigui necessària l'habilitació de crèdit en una partida pressupostària no prevista en el pressupost, correspon al director general la seva aprovació, llevat del que estableix el supòsit de l'article 4.

# **Títol II. De les despeses**

## **Capítol 1. Gestió pressupostària**

### **Article 12. Fases en la gestió de la despesa i contractació**

La gestió de la contractació de les despeses del pressupost del CSUC es realitzarà en les fases següents:

- a) Autorització de la despesa ( A ).
- b) Disposició de la despesa ( D ).
- c) Reconeixement de l'obligació ( O ).

d) Ordenació del pagament (P).

Es podran acumular en un sol acte administratiu aquestes fases de gestió de la despesa.

Normalment la comptabilització de la despesa es realitzarà mitjançant una fase ADO davant la presentació i certificació favorable de la factura corresponent. I, posteriorment, es realitzarà el darrer procés, el de pagament.

El registre comptable de les fases de gestió es realitzarà a efectes únicament de control de les consignacions pressupostàries disponibles.

Principi d'annualitat pressupostària:

- a) Amb càrrec als crèdits de l'estat de despeses del present pressupost només es podran contraure obligacions derivades de despeses que es realitzin en l'any natural del propi exercici pressupostari.
- b) El director d'Administració i Finances podrà aprovar el reconeixement d'obligacions de crèdits d'exercicis anteriors, sempre i quan existeixi consignació pressupostària.

### **Article 13. Autorització i disposició de despeses**

Per delegació del director general<sup>6</sup>, l'autorització i disposició de despeses és competència dels directors d'àrea fins al límit de 60.000 € i dels coordinadors i dels caps de Servei fins al límit de 1.000 €, en relació amb el seu respectius àmbits d'actuació, condicionada a la fiscalització i control previ de la mateixa pel director d'Administració i Finances.

És competència del director d'Administració i Finances l'autorització i disposició de les remuneracions de personal i despeses socials.

### **Article 14. Reconeixement de l'obligació**

El reconeixement d'obligacions o l'aprovació de factures o despeses prèviament autoritzades correspon als directors d'àrea per a qualsevol quantia (amb el vistiplau del coordinador o el cap de Servei corresponent), i als coordinadors i els caps fins el límit de 3.000 €, sempre en relació amb el seu respectius àmbits d'actuació.

No obstant això, el reconeixement d'obligacions en relació amb la despesa pròpia per a viatges i de representació correspon al cap immediat dels caps de Servei, coordinadors i directors d'àrea.

Per a la tramitació del reconeixement d'obligacions, els responsables disposaran d'accés a les provisions de fons a l'espai gestionat per l'Àrea d'Administració i Finances, on s'arxiven els

---

<sup>6</sup> Resolució de 18 de febrer de 2014, de delegació de competències (DOGC 6571, 27-02-14).

documents justificatius corresponents (factures, minutes, certificacions d'obres i altres justificants).

#### **Article 15. Ordenació del pagament**

L'ordenació de pagaments del Consorci és competència del director d'Administració i Finances per qualsevol quantia i per a qualsevol àrea.

El pagament de la despesa s'efectuarà contra els comptes corrents del Consorci amb dues signatures autoritzades:

- a) El director d'Administració i Finances amb la cap de Finances per a pagaments fins a 150.000 €.
- b) El director d'Administració i Finances amb el director general o el president de la Comissió Executiva, per a qualsevol quantia.
- c) El director general amb el president de la Comissió Executiva, per a qualsevol quantia.

Així mateix i tal com s'esmenta als articles 20 i 21 d'aquestes bases, està permès el pagament en efectiu de despeses mitjançant "pagaments a justificar" o "bestretes de caixa fixa".

Quan els creditors per obligacions reconegudes i liquidades siguin a la vegada deutors del Consorci, es podrà efectuar la corresponent compensació, que s'instrumentarà mitjançant ingressos i pagaments en formalització.

#### **Article 16. Constitució de fiances**

En cas que el Consorci es vegi obligat a constituir alguna fiança, l'operació computable corresponent tindrà caràcter de no pressupostària.

#### **Article 17. Despeses plurianuals**

17.1. Es poden adquirir compromisos de despesa que s'hagin d'estendre a exercicis futurs per finançar inversions, transferències corrents i de capital, arrendaments d'immobles, càrrega financera i les següents modalitats de contractes, sempre que no puguin estipular-se o resultin antieconòmics per un any:

17.2. L'aprovació de la despesa plurianual correspondrà al director general. En aquest últim supòsit, caldrà informar la Comissió Executiva.

#### **Article 18. Convenis**

En el text dels convenis que s'aprovin, o altrament en els encàrrecs que se'n derivin, s'hauran de preveure les obligacions econòmiques que se'n demanin, i s'haurà de fer constar la seva



aplicació pressupostària. Així mateix, en el cas d'aquells convenis que comportin pagaments a les pròpies entitats amb qui es subscrigui el conveni, s'haurà de preveure la forma de pagament, així com el termini de justificants que caldrà adjuntar. En cap cas es podrà avançar cap finançament per part del Consorci si no és per causes justificades que es recolliran en el propi conveni.

#### **Article 19. Operacions de tresoreria a curt termini i altres operacions financeres**

19.1. Les opcions de crèdit que el Consorci concerta amb persones físiques o jurídiques per un termini de reembossament igual o inferior a un any tindrà per objecte atendre necessitats transitòries de tresoreria.

Correspon a la Generalitat de Catalunya aprovar aquestes operacions amb un límit del 20% de l'estat les despeses del pressupost. En tot cas, caldrà donar-ne compte a la Comissió Executiva.

19.2. En les operacions de crèdit que el Consorci concerta amb persones físiques o jurídiques per a un període de reembossament superior a un any, l'import total dels préstecs es destinarà exclusivament a finançar despeses d'inversió i hauran de ser aprovades per la Comissió Executiva.

Correspon al director d'Administració i Finances, prèvia autorització de la Comissió Executiva, la incoació de l'expedient per a la concertació de les referides operacions de crèdit, l'establiment de les seves condicions així com l'adopció de la resta dels tràmits previs necessaris a l'aprovació de l'operació de crèdit.

## **Capítol 2. Pagaments a justificar i bestretes de caixa fixa**

#### **Article 20. Pagaments "A justificar"**

20.1. Només s'expediran pagaments "a justificar" amb motiu d'adquisicions o serveis necessaris per desenvolupar la finalitat del Consorci, el pagament dels quals no pugui realitzar-se amb càrrec a les bestretes de caixa fixa i en quan no sigui possible disposar de comprovants amb anterioritat a la seva realització.

20.2. El seu import màxim serà de 1.000 € i si es supera aquesta quantia, amb caràcter excepcional, ho aprovarà el director general, aplicant-se a la seva partida de despeses corresponent.

20.3. L'autorització i pagament correspon al director d'Administració i Finances.

20.4. Per a supòsits especials i no previstos en aquestes bases d'execució podran expedir-se pagaments a justificar d'import superior prèvia aprovació del director general.

20.5. El termini de justificació no podrà excedir 30 dies, salvat de casos excepcionals i justificats a judici del director d'Administració i Finances.

#### **Article 21. Bestretes de caixa fixa**

21.1. Amb caràcter de bestretes de caixa fixa, només es podran efectuar provisions de fons a favor d'habilitats, per atendre despeses per atencions periòdiques o repetitives com ara:

- Reparacions i conservació (material i petites reparacions).
- Material ordinari no inventariable (d'oficina i altre).
- Subministrament i comunicacions.
- Atencions protocol·làries i representatives.
- Despeses de publicació d'anuncis oficials.
- Indemnitzacions per raó del servei.

21.2. Seran autoritzades pel cap de Finances.

21.3. El seu import màxim no superarà els 400 € per a cada despesa individualitzable. Excepcionalment, l'import podrà ser més gran amb l'autorització del director d'Administració i Finances.

#### **Article 22. Dietes i despeses de transport del personal del Consorci**

Les despeses per utilització de vehicles i les indemnitzacions per viatges en interès del Consorci, es satisfaran a càrrec del pressupost de despeses, essent abonades de conformitat a les següents normes:

- a) Les assignacions per dietes seran les marcades en el Decret 138/2008, de 8 de juliol, d'indemnitzacions per raó del servei.
- b) L'import de la indemnització per l'ús de vehicle propi en un acte de servei per al Consorci a fora de la ciutat on es treballa queda fixat en 0,19 euros per quilòmetre recorregut per als cotxes i en 0,078 euros per a les motocicletes de conformitat amb l'ordre EHA/3770/2005.
- c) A les indemnitzacions assenyalades els hi serà d'aplicació allò que regula la Llei de l'impost sobre la renda de les persones físiques.

### **Títol III. Dels ingressos**

El reconeixement i liquidació de tots els drets a favor del CSUC correspondrà al director d'Administració i Finances.

Els actes administratius d'anul·lació, modificació o baixa de drets reconeguts correspondrà al mateix òrgan que els hagi aprovat.

#### **Article 23. Pla de tresoreria**

El pla de tresoreria del Consorci i la seva efectivitat restaran sotmeses a les aportacions pressupostàries i comptabilitzades per part dels ens consorciats i de les pròpies fonts de finançament.

#### **Article 24. Fiances i dipòsits**

Les fiances i els dipòsits que a favor del Consorci hagin de constituir els contractistes o altres persones tindran caràcter d'operacions no pressupostàries.

#### **Article 25. Finançament de les inversions**

Les inversions es finançaran majoritàriament a través d'aportacions de capital dels ens consorciats i de les subvencions obtingudes.

### **Títol IV. Normes sobre tancament i liquidació**

#### **Article 26. Liquidació del pressupost**

A final de l'exercici, el director d'Administració i Finances ha de formular la liquidació del pressupost juntament amb el balanç de situació i els comptes corresponents de pèrdues i guanys, els quals prèvia conformitat de la Comissió Executiva es sotmetran a l'aprovació del Consell de Govern.

#### **Article 27. Operacions prèvies en l'estat de despeses**

1. Al final de l'exercici, s'ha de verificar que tots els acords dels òrgans de govern que comporten una despesa han tingut reflex comptable en la liquidació del pressupost.
2. Els crèdits per despeses que l'últim dia de l'exercici no estiguin afectats al compliment de despeses quedaran anul·lats, sense més excepcions que les que es deriven dels punts anteriors i de la incorporació de romanents als quals es refereix l'article 9.

#### **Article 28. Operacions prèvies en l'estat d'ingressos**

Al final de l'exercici, s'ha de verificar que la totalitat d'ingressos liquidats han estat inclosos en la liquidació del pressupost.

#### **Article 29. Càlcul de les dotacions a l'amortització**

Es procedirà al final de l'exercici al càlcul de les dotacions a l'amortització de l'immobilitzat material i immaterial que figuri a la data de tancament en el balanç de situació del Consorci.

### **Títol V. Normes sobre control i fiscalització**

#### **Article 30. Control intern**

Per acord del Consell de Govern, de 16 de maig de 2018, el director d'Administració i Finances exercirà les funcions d'òrgan de control intern en el seu doble vessant: el control previ i seguiment de les despeses del Consorci, i l'actuació com a vocal interventor en les meses de contractació (amb l'excepció que quan actuï com a òrgan de contractació, designarà el vocal interventor).