

Pressupost per al 2021

Consell de Govern, 2 de desembre de 2020

El pressupost previst per a l'any 2021 és de 12.452.000 €, desglossat com segueix:

Concepte	Programa 422	Programa 571	2021	
Ingressos	6.114.699,27	6.337.301	12.452.000	10%
Facturació de serveis	3.464.498,77	3.398.426	6.862.925	3%
• Consorciats	1.955.149,74	1.356.791	3.311.940	9%
• Associats	577.484,00	243.197	820.681	-2%
• Usuaris externs	931.865,02	1.798.439	2.730.304	-2%
GENCAT: SUR	2.567.111,50	1.769.000	4.336.112	
GENCAT: Salut i Cultura	80.000,00	125.000	205.000	17%
Altres ingressos	3.089,00	1.044.875	1.047.964	446%
Despeses	6.114.699,28	6.337.301	12.452.000	10%
Personal laboral	2.168.223,71	2.083.946	4.252.170	4%
Compres refacturables (productes-e...)	2.390.572,50	534.000	2.924.573	-7%
Serveis informàtics i telco.	393.781,93	1.360.126	1.753.908	7%
Conservació, reparació i mant.	34.231,37	571.157	605.388	1%
Lloguers d'edificis i cànons de progr.	140.010,66	309.260	449.271	1%
Treballs tècnics	325.232,75	105.147	430.379	8%
Aigua i energia	33.248,85	143.736	176.985	-8%
Altres despeses corrents	559.397,51	114.928	674.326	30%
Inversions reals	70.000,00	1.115.000	1.185.000	266%

L'annex I inclou el detall d'ingressos i despeses per a cada capítol i programa (422 d'educació universitària i 571 de recerca i desenvolupament).

A continuació es descriuen, en els apartats següents, les principals línies d'actuació per al 2021, els canvis introduïts en les tarifes a aplicar durant aquest exercici, i els ingressos, les despeses i les inversions.

1. Principals línies d'actuació

Les principals prioritats pel que fa a l'Anella Científica seran la posada en marxa d'un nou node de presència al Vallès, l'avaluació de les pròrrogues dels contractes dels encaminadors i commutadors troncal i el de connectivitat, l'ampliació amb noves targetes dels encaminadors troncal i l'estudi de viabilitat per oferir serveis de gestió de xarxes de campus per a les institucions connectades. El node del Vallès proporcionarà a l'Anella Científica un anell de fibra òptica entre Campus Nord, Equinix, la UAB i el CELLS i, en col·laboració amb RedIRIS, l'equipament necessari per connectar els centres ubicats en aquella àrea (la UAB, el CELLS, l'IFAE i les institucions de recerca ubicades al Campus de la UAB, com ara l'IRTA-CReSA).

Pel que fa als equips troncal, s'augmentarà la seva capacitat i redundància per assumir el creixement del tràfic mantenint els nivells de redundància a 100 Gbps assolits amb capacitats precedents. També es renovaran serveis de l'Anella Científica com ara l'SMARTxAC i es donarà continuïtat o s'ampliaran altres, com ara Eduroam, seguretat i mitigació d'atacs DDoS. En el cas d'aquest darrer servei, es definiran noves modalitats d'ús per a institucions de l'Anella Científica que encara no són usuàries de la plataforma. Finalment, s'estudiaran les opcions per oferir serveis de Campus Network as a Service (CNaas) des del CSUC, que poden anar des d'un acord marc per a la compra d'equipament a la gestió remota dels equips per part del CSUC, i es proposarà posar en marxa o desestimar el projecte, depenent dels resultats de l'estudi.

Pel que fa al Punt Neutre d'Internet a Catalunya (CATNIX), es posarà en funcionament el nou equipament de commutació i de serveis, es renovarà la plataforma de monitoratge i es continuarà treballant per incrementar la seva visibilitat amb la participació i col·laboració en diferents associacions tant a nivell estatal com europeu, com ara ESNog o Euro-IX.

Quant a infraestructura en núvol i altres serveis de CPD, es posarà en producció un nou sistema de còpies de seguretat, s'instal·larà un nou sistema redundat de protecció perimetral (tallafoc), s'ampliarà l'espai d'emmagatzematge, i es continuaran impulsant diversos serveis relacionats amb la virtualització d'aplicacions (UNIApps), la federació d'identitats (UNIFI-CAT) i el disc en núvol (UNIDisc).

Es continuarà treballant en el projecte UNICORE, que desenvoluparà una base de codi comú i un conjunt d'eines per a la implementació d'aplicacions per a entorns d'execució segurs i fiables. També seguirà la participació en el projecte Empowering Communities with a Heritage Open Ecosystem (ECHOES), en el qual hi participa el Departament de Cultura de la Generalitat de Catalunya conjuntament amb diversos socis holandesos.

S'explorarà l'estat de maduresa de la tecnologia 5G i s'identificarà l'existència de projectes potencials concrets beneficiosos de ser abordats de manera cooperativa.

Durant l'any 2021 també es realitzarà la nova licitació dels serveis de CPD amb l'objectiu de realitzar la contractació abans del mes de febrer de 2022 que és quan finalitza el contracte vigent.

Es preveu potenciar el servei de càlcul científic ampliant el nombre de grups de recerca i altres entitats que utilitzen els serveis de supercomputació. També es pretén potenciar l'ús del càlcul d'alt rendiment entre el teixit industrial (principalment PIMEs) en el marc del projecte europeu EuroCC del qual el CSUC n'és partícip, juntament amb altres nodes de la Red Española de Supercomputación (RES). Aquest projecte contempla la creació d'un Centre de competències nacional que serveixi de punt de trobada, orientació i servei per a tots els potencials usuaris de supercomputació. Tanmateix, aquest proper any s'inicia una col·laboració amb el Dr. Albert Rimola, de la UAB, en la qual es participa com a proveïdor de serveis de còmput per al projecte ERC Starting Grant. S'espera que aquest cas d'ús amb part de la infraestructura dedicada serveixi com a model per a altres investigadors que tinguin elevades necessitats d'ús de recursos de supercomputació en períodes llargs de temps.

En l'àmbit de les compres conjuntes TIC, es realitzarà el seguiment dels acords marc i compres conjuntes realitzades els anys 2018 i 2019 i actualment vigents, s'implantaràn els nous acords marc de llicències i serveis de Microsoft, de llicències i serveis d'Oracle i de tecnologia per fer front a la COVID-19. Es durà a terme el desplegament del servei d'impressió i reprografia corresponent a la licitació de 2020. A més, també està prevista una nova licitació per donar continuïtat al servei de detecció de plagi. Finalment, amb la incorporació d'un tècnic en Compres TIC es preveu potenciar l'àrea de compres conjuntes TIC.

Està previst un nou acord marc per la prestació del servei de plataforma d'Administració Electrònica amb l'objectiu de que les universitats puguin implantar plataformes integrals que facilitin el procés de transformació digital i automatització de processos.

Altrament, s'està treballant per permetre la contractació de serveis de *proctoring* per a les universitats en cas que sigui requerit atenent a la situació de pandèmia.

Es preveu en el marc de la gestió documental iniciar experiències en l'ús de la tecnologia *blockchain* per a la preservació d'evidències de documents.

Pel que fa el Sistema de Gestió Bibliotecària (SGB), es treballarà conjuntament amb els tècnics de totes les institucions en la implementació del nou programari (Alma) i l'eina de descobriment (Primo). Segons el calendari previst, es farà una càrrega de totes les dades els primers mesos de l'any i durant el mes de juliol es procedirà a la migració definitiva al nou sistema basat en Alma i a la substitució de l'actual servei basat en Sierra. Aquest canvi afectarà també al Catàleg Col·lectiu de les Universitats de Catalunya (CCUC) que continuarà aplicant mesures de qualitat bibliogràfica a la informació que conté i es procurarà integrar a noves institucions. El servei de Préstec Interbibliotecari i Préstec Unificat Consorciat (PUC) continuarà donant el mateix servei migrat també a la nova aplicació.

L'any 2021 marcarà un canvi important d'estratègia en la Biblioteca Digital de Catalunya (BDC): quatre dels grans recursos (Elsevier, Springer, Wiley i ACS) formen part de les negociacions conjuntes entre la CRUE i el CSIC amb l'objectiu d'anar a un acord transformatiu. Si això s'aconsegueix per una quantitat menor o similar al que actualment

costen aquests recursos, els investigadors, a més de llegir, hi podran publicar bona part dels seus articles en obert sense haver de pagar Article Publication Charges (APC).

L'equipament GEPA ampliarà la seva capacitat d'emmagatzematge arribant a la totalitat dels seus dotze mòduls. Es preveu que hi hagi càrregues importants de les institucions que en formen part, especialment de fons provinent de donacions. Es continuarà treballant conjuntament amb el Departament de Cultura i l'Ajuntament de Lleida per a la possible ampliació de l'equipament a l'edifici adjacent.

Un cop s'ha aconseguit incorporar la producció científica dels centres de recerca CERCA al Portal de la Recerca de Catalunya, es treballarà per crear un sistema àgil d'actualització de dades, per difondre l'opció d'usar-les en obert i per posar en connexió la base de dades UNEIX amb el PRC. També s'obrirà el repositori de dades de recerca per tal que s'hi puguin publicar dades de manera FAIR, es promouran els nous serveis de RACO (RACO avançat i professional), alhora que es faran accions de promoció de l'accés obert i per l'actualització i millora dels repositoris cooperatius existents (TDX, RECERCAT, RACO, MDC i MDX).

L'any 2021 es licitarà el subministrament d'energia mitjançant un sistema dinàmic d'adquisició (SDA), de forma que es podran afegir nous licitadors al llarg de la seva durada. S'hi afegirà també l'opció de fer tancaments parcials per reduir el risc. Serà un any de molts canvis regulatoris que obligaran a adaptar les potències i tarifes de tots els subministraments, així com els programes de validació de la facturació. Aquest canvi també obligarà a revisar el dimensionament de les bateries de condensadors per evitar penalitzacions per energia reactiva capacitiva. Addicionalment, el principal proveïdor canviarà d'Endesa a Acciona i tornarà Aura en baixa tensió. Per a gas natural, continuarà Endesa.

La instal·lació fotovoltaica del GEPA entrarà en funcionament i es podrà plantejar -amb els aprenentatges del pilot- una compra conjunta o un sistema dinàmic pel grup adequat a totes i cadascuna de les entitats interessades.

L'acord marc de material de laboratori s'oferirà, ja amb una eina de catàleg millorada, a altres institucions, i es farà la prova de sistema dinàmic amb catàleg electrònic per a algun subministrament de laboratori que serà el pilot d'un SDA més ampli.

2. Tarifes

L'annex V descriu les **tarifes** per als serveis prestats pel CSUC (sense IVA) i la seva política de facturació, fixades per la Comissió Executiva de 12 de novembre de 2020.

Per al 2021 hi ha una continuïtat en els serveis, amb les novetats següents a destacar:

- No s'incrementen les tarifes associades a l'assistència tècnica i operació.

- Es mantenen congelades les tarifes d'hostatge i manteniment, excepte el descompte d'UNIFICAT.
- Es creen noves tarifes per a la connexió de les institucions del node del Vallès, per a connexions al CATNIX de 2, 5, 20 i 50 Gbps, per a l'alta a UNIFICAT i per a l'emmagatzematge d'equipament científic al GEPA.
- Es redueixen les quotes d'adhesió a l'Anella Científica i s'ajusten algunes tarifes d'Administració electrònica com ara la d'e-Vot, la del Gestor d'Òrgans Col·legiats (GOC) i la del PCCD.
- Es modifiquen lleugerament les tarifes de càlcul científic i l'aplicació del descompte del 80% per a l'adquisició de blocs addicionals, un cop contractades un milió d'unitats computacionals.
- S'elimina la tarifa del clúster de gestió bibliotecària per a la UJI, i les tarifes per al sistema compartit del CCUC es contemplen fins al 31-08-21 pel posterior canvi de sistema. També s'elimina la quota reduïda de compres conjuntes excepte per a antiplagi.

Com en exercicis anteriors, es mantenen les tarifes desglossades en dues parts, una per cobrir les despeses internes d'assistència tècnica i operació, que es facturarà sense IVA a les entitats del sector públic de les quals el CSUC és mitjà propi, i l'altra per als serveis externs (hostatge, manteniment, llicències i suport extern) que es facturarà amb IVA.

3. Ingressos

El pressupost preveu una **subvenció** corrent de la SUR de 4.041.111,50 € desglossada en:

Subvenció corrent de la SUR	Pressupost 2020	Pres. mod. 2020	Pressupost 2021	
Finançament BDC bàsica	657.800,00	807.800,00	807.800,00	23%
Pla Serra Hünter	382.000,00	501.200,00	572.000,00	50%
Pla de Doctorats Industrials	248.600,00	248.600,00	264.640,00	6%
• Direcció i suport tècnic	100.600,00	100.600,00	116.640,00	16%
• Gestió del Pla	148.000,00	148.000,00	148.000,00	0%
Recopilació, integració i anàlisi d'indicadors	88.400,00	88.400,00	132.900,00	50%
Despeses generals funcionament	2.664.311,50	2.395.111,50	2.263.771,50	-15%
• Serveis generals	1.086.630,62	1.069.184,43	1.087.349,21	0%
• BDC: finançament complementari	754.607,53	446.535,83	391.679,04	-48%
• Ciència Oberta	408.346,49	416.579,63	422.800,21	4%
• Càlcul Científic	244.326,69		152.468,64	-38%
• Serveis IaaS			110.733,37	
• Altres programes en GSC	151.818,69	158.040,27	77.715,00	-49%
• GEPA	18.581,48	19.420,07	21.026,03	13%
• Traspàs a capital (crèdit MINECO)		285.351,27		
Total	4.041.111,50	4.041.111,50	4.041.111,50	0%

A més, també es preveuen rebre les transferències següents:

- 125.000 € del Departament de Salut per a l'Anella Científica.
- 50.000 € del Departament de Cultura per al GEPA.
- 36.060 € del CSIC per a càlcul científic.
- 236.025,63 € de projectes europeus: 171.015,63 € d'UNICORE, 44.000 € d'EuroCC i 21.010 € de GN4.
- 5.578 € de la Seguretat Social per bonificacions de formació de personal.

La **facturació** prevista és la següent:

Per als membres consorciats i agregats, es preveu ampliar la facturació en 284.271,80 €, un 9%, a conseqüència principalment: del projecte de càlcul científic *Quantumgrain* del Dr. Rimola de la UAB, la incorporació de la UPC a la compra MATLAB, l'ampliació de metres d'ús propi del GEPA per la UPF i la UdL, les ampliacions de l'Anella Científica per la URV (punts URV-R1 i URV-S1, URV-BP i nova alta de la URV Campus Catalunya) i per la UVic-UCC (ampliació de la connexió provincial d'1 Gbps a doble connexió), l'alta a RACO professional de la UOC i l'adhesió a les noves compres conjuntes d'Oracle, Microsoft, tecnologia COVID-19, plataforma d'Administració-e, etc.

En resum, els ingressos per a cada membre i centre de cost, i la seva variació respecte al pressupost inicial de 2020 són:

Membres	CCF		COM		SBR		IAP		AUC		GCC		Total	
GENCAT					28.894	-7%	17.987	-13%					46.881	-9%
UB	48.333	60%	44.094	-1%	81.661	11%	26.295	57%	66.844	5%	247.264	-1%	514.490	8%
UAB	135.400	695%	39.894		67.632	-5%	19.491	14%	41.257	8%	204.742	4%	508.417	33%
UPC	11.793	12%	32.182	0%	64.215	-5%	6.283		73.787	25%	174.218	9%	362.478	8%
UPF			49.225	-2%	54.747	5%	8.806		28.448	8%	129.721	5%	270.948	4%
UdL	1.500		42.481	-1%	49.137	-1%	42.177		47.649	-7%	109.917	-8%	292.861	-4%
UdG	8.760	-3%	38.440	-3%	43.093	-4%	6.283		23.751	8%	137.670	13%	257.997	6%
URV	1.773		144.988	62%	44.938	6%	35.143		50.134	-2%	131.397	12%	408.374	21%
UOC			62.799	0%	52.859	1%	16.765		56.962	-3%	162.147	10%	351.532	4%
URL	1.773		43.980	-1%	53.942	-4%	6.283				28.414	5%	134.392	-1%
UVic-UCC			30.000	29%	37.624	0%	17.097		27.931	-8%	50.918	-1%	163.570	2%
Total	209.334	197%	528.083	12%	578.742	0%	202.610	5%	416.764	4%	1.376.408	5%	3.311.940	9%

L'annex II detalla els ingressos previstos per cada servei per a les universitats consorciades i agregades, així com la fórmula per al càlcul de la distribució de costos.

Per a les entitats participatives, es preveu reduir la facturació en 17.639,65 €, un -2%, a conseqüència entre altres de la reducció d'hores de càlcul previstes per a la UIC, per la finalització dels servei del sistema compartit del CCUC a 31-08-21, per la reducció del repositori PADICAT i de les quotes d'adhesió a l'Anella Científica. Per altra banda, s'incorpora l'entitat CERCA que cofinançarà els cursos de ciència oberta.

En resum, els ingressos per ens i centre de cost, i la seva variació respecte al pressupost inicial de 2020 són:

Participatives	CCF	COM	SBB	IAP	AUC	GCC	Total
FCRI		7.224 -8%				1.294 100%	8.518 0%
CSIC		11.868 -6%					11.868 -6%
BC		8.065 -5%	60.115 8%	42.886 -16%		29.408	140.474 -3%
UIC		39.814 -1%	25.035 -11%	666 -50%		17.372	82.886 2%
UIB			23.265	666		132.023	155.954 2%
UJI			43.090 -23%	998		157.709	201.797 -6%
UdA			14.055	666			14.721
MACBA		14.093 -1%	13.241 -33%	96.417 7%			123.752 -1%
MNAC			15.669 -33%	333			16.002 -32%
ICUB			13.794				13.794
TecnoCampus		19.501	20.534 -28%			3.881	43.916 -5%
CERCA			7.000				7.000
Total	0	100.566 1%	235.798 -10%	142.631 -2%	0	341.686	820.681 -2%

Per als usuaris externs, els ingressos es redueixen en 54.657,79 €, un -2%, per la reducció de les hores de càlcul científic. La facturació al CTTI es redueix principalment en no preveure iniciar el desenvolupament del repositori del Departament de Territori i Sostenibilitat ni incloure l'ampliació de la capacitat d'emmagatzematge de la Filmoteca de Catalunya a través del CTTI, ambdós pressupostats al 2020. Per últim, destacar la incorporació de l'IFAE i del CELLS al node del Vallès.

En resum, els ingressos per ens i centre de cost, i la seva variació respecte al pressupost inicial de 2020 són:

U. externs	CCF	COM	SBB	IAP	AUC	GCC	Total
CTTI		26.474 -1%		389.037 -18%	3.943 161%		419.454,22 -16%
CRG		31.681 -1%				9.937 668%	41.618 24%
UV						72.609	72.609
UPV						100.522	100.522
UMH						72.609	72.609
UPCT						81.354	81.354
UA						72.609	72.609
UAO		14.093	4.273	1.331			19.697 -1%
Ent. CCUC			137.887 -3%				137.887 -3%
Ops. i ISPs		227.440 6%					227.440 6%
Altres	32.219 -54%	932.206 0%	45.259 16%	109.519 30%	11.443 0%	353.857 5%	1.484.503 1%
Total	32.219 -54%	1.231.894 1%	187.419 1%	499.887 -10%	15.386 19%	763.498 3%	2.730.304 -2%

4. Despeses corrents

En el capítol de personal, no s'inclou cap increment salarial per al 2021, encara que es preveu incrementar la plantilla de 82 a 86 llocs, tal com consta a l'annex III: un tècnic de Contraccions, un de Compres Conjunctes TIC, un de Compres Conjunctes i un de Curació de Dades (per a ciència oberta), tots ells estructurals i els tres primers a càrrec de facturació de serveis, amb un cost de 129.779 €.

La plantilla també inclou una reorganització de l'àmbit de gestió de serveis comuns: d'una banda, creant el nou lloc de treball de cap de Desenvolupament de Projectes i Programes Acadèmics, transformant el de tècnic Analista de Polítiques Públiques en Ensenyament

Superior a cap d'Anàlisi de Polítiques Públiques en Ensenyament Superior, i eliminant el de director Tècnic de Projectes, les funcions del qual seran distribuïdes entre els dos anteriors, la qual cosa suposarà un estalvi retributiu de 18.017,30 €.

De l'altra, la transformació de tres llocs de treball temporals a estructurals, dos creats l'any 2017 per al Pla Serra Húnter i un tercer creat l'any 2018 per al Pla de Doctorats Industrials, en motiu de l'aprovació del Pacte Nacional per a la Societat del Coneixement (PN@SC): tècnic de Comunicació del Pla de Doctorats Industrials, de Suport Científic al Pla Serra Húnter i de Suport Jurídic al Pla Serra Húnter, sense cap impacte pressupostari.

El pressupost de personal també inclou 14 canvis de nivell professional, amb un import de 47.898 €, a finançar íntegrament a càrrec de facturació de serveis.

En relació al capítol 2 de béns i serveis, el pressupost de despeses corrents varia respecte al del 2020 com es descriu a continuació:

- a) Les de serveis informàtics i telecomunicacions s'incrementen en 116.935,12 €, un 7%, principalment per la fibra òptica del node del Vallès i pel traspàs del sistema Sierra de gestió bibliotecària al sistema Alma.
- b) Les de compres refacturades s'han reduït en -219.077,50 €, un -7%, principalment per la reducció del tipus d'IVA de les revistes electròniques i la previsió d'una reducció en el tipus de canvi.
- c) Les de conservació, reparació i manteniment s'incrementen en 3.086 €, un 1%.
- d) Les de lloguers d'edificis i cànons de programari s'incrementen en 4.869 €, un 1%, degut principalment a l'execució del projecte dels commutadors del CATNIX.
- e) Les d'aigua i energia es redueixen en -15.000 €, un 8%, derivat principalment per la menor ocupació de les oficines amb la implantació del teletreball a conseqüència de la COVID-19.
- f) Les de treballs tècnics s'incrementen en 32.022,42 €, un 8%, principalment per la previsió de l'augment de licitacions per al proper exercici que comportaran l'assessorament corresponent.
- g) Les altres despeses s'incrementen en 157.044,95 €, un 30%. El més destacable és l'increment de la partida d'oposicions i proves per al Pla Serra Húnter, en 192.000 €, que es compensa parcialment amb la reducció d'altres partides com la de dietes, locomoció i trasllat; la d'organització de reunions; la de material ordinari no inventariable i la de missatgers que es preveu reduir per la implantació del teletreball a conseqüència de la COVID-19.

5. Inversions

Les inversions previstes per a l'any vinent, per un import total d'1.185.000 €, són les següents:

- 1) 500.000 € per a l'ampliació d'emmagatzematge pels requeriments de preservació de la Filmoteca de Catalunya (250.000 €), del Node de Dades (235.000 K€) i del segon node de fitxers distribuïts (15.000 €).
 - Des del 2017 es preserven continguts audiovisuals (pel·lícules) del Centre de Conservació i Restauració de la Filmoteca de Catalunya, actualment en quasi 800 TB. És necessari ampliar l'espai d'emmagatzematge per a nous continguts.
 - D'altra banda, el CSUC ha esdevingut un node de dades dins de la nova xarxa de dades gestionada per la Red Española de Supercomputación (RES) i s'espera que el 2021 incorpori almenys 3 projectes amb grans necessitats d'emmagatzematge, pels quals actualment no es disposa de capacitat.
 - L'ampliació del clúster d'emmagatzematge de fitxers distribuïts (BeeGFS) es justifica per l'ampliació de l'equipament de càlcul del tercer apartat. Una ampliació dels nodes de càlcul implica una ampliació proporcional de la part d'emmagatzematge.
- 2) 280.000 € per a l'adaptació dels encaminadors de l'Anella a la nova xarxa de RedIRIS de 100 Gbps. RedIRIS continuarà el desplegament de la nova infraestructura d'equipament òptic i de commutació i encaminament, iniciat a finals de 2020, per la nova etapa de la seva xarxa, anomenada RedIRIS-NOVA100, que permet disposar de circuits de 100 Gbps. L'Anella Científica s'ha d'adaptar a aquesta evolució actualitzant l'equipament d'encaminament dels seus nodes troncal de Campus Nord i Equinix. D'una banda, per interconnectar-se amb la RedIRIS-NOVA100 amb els circuits suficients per atendre la demanda de connectivitat de les entitats i, de l'altra, per poder oferir també connexions a 100 Gbps a centres que pels seus projectes necessiten d'aquestes capacitats.
- 3) 260.000 € per ampliar l'equipament de càlcul científic. Per una banda, l'índex d'ocupació de la part de nodes estàndard del supercomputador *pirineus* és elevada i, d'altra banda, s'ha signat un conveni amb el Dr. Albert Rimola de la UAB, guanyador d'una beca d'investigació ERC, perquè realitzi els càlculs del seu projecte (fins al 2025) en una modalitat nova que combina el servei estàndard amb el càlcul en maquinari dedicat. És necessari ampliar l'equipament per disposar de més hores de càlcul per poder servir la capacitat compromesa.
- 4) 45.000 € per a la infraestructura de *blockchain* per a e-Logs i projectes de registre distribuït. La infraestructura *blockchain* és necessària en les arquitectures modernes amb l'objectiu de dotar d'integritat, immutabilitat i perdurabilitat de les dades incorporades i poder assegurar (davant instàncies judicials, si s'escau) de l'existència d'un fet. Actualment, la plataforma e-Logs usa tecnologia antiga que requereix la seva adequació a l'estat de la tècnica actual i poder garantir a futur la prestació del servei.

- 5) 34.417,24 € per a equipament del dotzè mòdul del GEPA per fer front al ritme de creixement de l'ocupació de les prestatgeries dels mòduls d'emmagatzematge. Entre d'altres, estan previstes càrregues importants provinents del Departament de Cultura, especialment fons de la Fimoteca de Catalunya. Així mateix, els canvis que s'estan portant a terme a les biblioteques universitàries per fer front a la COVID-19 fa que s'hagin accentuat les necessitats d'espai, que es podran resoldre realitzant càrregues de documents al GEPA.
- 6) 25.000 € per a la implantació d'una base de dades de gestió de la configuració (CMDDB) per a la gestió d'actius. L'Àrea de Serveis TIC està alineada des de fa anys a les bones pràctiques en gestió de serveis de tecnologies de la informació promogudes per la Biblioteca d'Infraestructures de Tecnologies d'e la Informació (ITIL, per les seves sigles en anglès). Del conjunt de fluxos de treball i eines resta per implantar una CMDDB per a la gestió d'actius. D'aquesta manera es podran determinar les relacions entre la infraestructura i els projectes o serveis, fent més eficient la resolució d'incidències, entre d'altres.
- 7) 15.000 € per a commutadors i equipament per a la millora de la xarxa interna. L'equipament de commutació de la xarxa interna que connecta ordinadors personals, telefonia IP i equipament de sales i impressores es troba al final de la seva vida útil i cal renovar-los per poder fer una gestió més automatitzada i amb funcionalitats avançades de seguretat.
- 8) 15.000 € per a diverses reformes en les instal·lacions de seguretat física en el CPD. La infraestructura de detecció i extinció d'incendis del CPD es troba desactualitzada. Per poder protegir els serveis i la informació que s'ubica al CPD, cal fer una actualització d'aquesta infraestructura per complir els estàndards i recomanacions vigents.
- 9) 5.174,64 € per a la renovació del mobiliari, estris i llocs de treball, per tal de renovar i/o ampliar els equips de treball del personal i l'equipament de les sales de reunions¹. Anualment cal renovar els ordinadors del personal que han arribat al final de la seva vida útil i adquirir-ne de nous per a les noves incorporacions, de manera que es faciliti la mobilitat i el teletreball. També s'haurà d'actualitzar l'equipament audiovisual de les sales de reunions per poder-se integrar de forma senzilla amb les noves eines de treball col·laboratiu en línia.
- 10) 5.408,12 € per a un contracte d'arrendament financer durant 18 anys per instal·lar plaques solars fotovoltaïques al GEPA. Aquesta inversió serà inferior als estalvis generats per l'autoconsum i serà el pilot per a una futura compra conjunta. La potència mínima instal·lada serà de 36,5 kWp i es calcula una vida útil de 30 anys.

El finançament d'aquestes inversions són a càrrec de la SUR (295.000 €), de l'ICEC per a preservació digital (250.000 €), de Cultura per al GEPA (30.000 €), de la UAB per a càlcul

¹ Es preveu ampliar el crèdit disponible en aquesta partida un cop s'adjudiquin la resta d'inversions a realitzar.

científic (90.000 €) i de fons FEDER del MINECO (520.000 €, desglossats en 250.000 € per a emmagatzematge, 140.000 € per a comunicacions i 130.000 € per a càlcul).

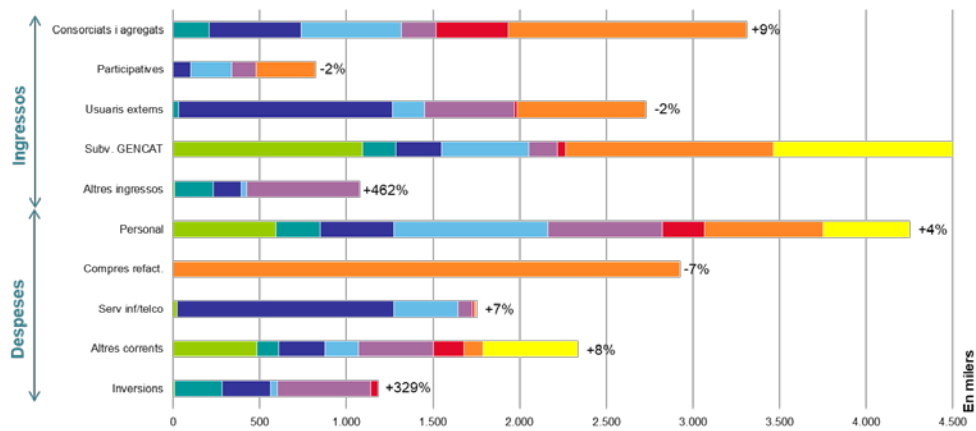
6. Ingressos i despeses per centre de cost

Els ingressos i despeses previstes a meritjar a cada centre de cost figuren a la taula següent, on els centres de cost són:

- **SG:** Serveis generals.
- **CCF:** Càlcul científic (supercomputació, incloent el projecte europeu EuroCC, i disseny de fàrmacs).
- **COM:** Comunicacions (Anella Científica, incloent el projecte europeu GN4, i CATNIX).
- **SBR:** Serveis bibliotecaris (CCUC, GEPA, Sierra...) i de ciència oberta (Portal de la Recerca, TDX, RECERCAT, RACO, MDC, MDX...)
- **IAP:** Infraestructura en núvol, aplicacions i projectes (PADICAT, CALAIX, Scientia, Unidiscat, Uneix, UNICORE...).
- **AUC:** e-Administració (e-Arxiu, e-Logs, e-Registre, e-Vot, PCCD...), GDC, GOC, plataforma GESINTER...
- **GCC:** Gestió de compres conjuntes: BDC⁺, TIC (telecomunicacions, impressió i reprografia...) i EFA (energia, *facilities* i altres compres).
- **GSC:** serveis de gestió de serveis comuns d'àmbit universitari: Pla Serra Hünter, Pla de Doctorats Industrials, Programa de Recopilació, Integració i Anàlisi d'indicadors universitaris...

	SG	CCF	COM	SBR	IAP	AUC	GCC	GSC	Total	Ex19	P'20
Ingressos corrents	1.093.227	474.081	2.006.553	1.495.785	1.145.930	432.150	3.662.019	1.047.255	11.357.000		
Var. exercici 2019	62%	42%	13%	4%	5%	9%	1%	2%		10%	
Var. pres. 2020	0%	12%	5%	0%	10%	4%	-3%	20%			3%
Consortciats i agregats		209.334	528.083	578.742	202.610	416.764	1.376.408		3.311.940	15%	9%
Participatives			100.566	235.798	142.631		341.686		820.681	-2%	-2%
Usuaris externs		32.219	1.231.894	187.419	518.939	15.386	744.446		2.730.304	3%	-2%
GENCAT: SUR	1.087.349	152.469		443.826	110.733		1.199.479	1.047.255	4.041.112	9%	
GENCAT: Salut i Cultura			125.000	50.000					175.000		
Altres ingressos	5.878	80.060	21.010		171.016				277.964	143%	59%
Despeses corrents	1.093.227	384.082	1.945.459	1.451.802	1.180.211	432.038	3.732.927	1.047.255	11.267.000		
Var. exercici 2019	10%	15%	14%	8%	28%	18%	-1%	2%		8%	
Var. pres. 2020	0%	-9%	6%	2%	23%	7%	-7%	20%			2%
Personal	590.691	255.599	426.353	889.700	659.858	246.892	684.776	498.299	4.252.170	12%	4%
Compres re facturables							2.924.573		2.924.573	-5%	-7%
Serv. inf. i teleco.	21.415	46	1.254.356	368.172	85.017	10.000	13.280	1.622	1.753.908	24%	7%
Conservació i rep.	22.031	17.926	148.990	21.003	229.117	164.108	2.213		605.388	11%	1%
Lloguers i cànon	279.314	9.975	51.701	275	107.927			78	449.271	27%	1%
Aigua i energia	8.340	92.971	26.760	29.079	17.012	2.823			176.985	-8%	-8%
Treballs tècnics	107.187		7.106	41.736	43.168	1.280	101.708	128.196	430.379	6%	8%
Altres despeses	64.247	7.566	30.192	101.838	38.112	6.934	6.377	419.059	674.326	3%	30%
Ingressos - despeses	0	90.000	61.094	43.984	-34.281	112	-70.908	0	90.000		
Ingressos capital	5.175	185.000	280.000	39.825	540.000	45.000	0	0	1.095.000		
Var. pres. 2020	-76%		45%	16%	1074%						271%
GENCAT: SUR	5.175	40.000	140.000	9.825	55.000	45.000			295.000	0%	
MINECO		145.000	140.000		235.000				520.000		
Altres				30.000	250.000				280.000		-100%
Despeses capital	5.175	275.000	280.000	39.825	540.000	45.000	0	0	1.185.000		
Var. pres. 2020	-76%		92%	16%	625%						329%
Inversions intangibles					25.000				25.000	-18%	++
Inversions materials	5.175	275.000	280.000	39.825	515.000	45.000			1.160.000	373%	320%
Superàvit/dèficit finançame	0	0	61.094	43.984	-34.281	112	-70.908	0	0		

En forma gràfica:



	SG	CCF	COM	SBR	IAP	AUC	GCC	GSC	Total
Ingressos	1.098.402 -9%	659.081 +45%	2.286.553 +14%	1.535.611 +11%	1.685.930 +50%	477.150 +7%	3.662.019	1.047.255 +21%	12.452.000 +10%
Despeses	1.098.402 -9%	659.082 +45%	2.225.459 +16%	1.491.627 +16%	1.720.211 +64%	477.038 +9%	3.732.927 -3%	1.047.255 +21%	12.452.000 +10%

Els centres de cost SBR i GCC, associats al Programa 422, d'educació universitària, i els CCF, COM, IAP i AUC, associats al Programa 571, de recerca i desenvolupament, es poden desglossar en els grups que es mostren a la pàgina 13.

Els costos que consten a la columna GSC estan també íntegrament associats al Programa 422 ja que corresponen a diversos programes i projectes de la SUR, mentre que el centre de cost de serveis generals està majoritàriament associat al 422, encara que en general les despeses es distribueixen entre ambdós (per exemple, el lloguer de les oficines del Nexus, la seva neteja, el cost de l'auditoria...).

	Serveis bibliotecaris i de recerca				Gestió de compres conjuntes		
	CCUC	ABD	GEPA	RxR	BDC*	TIC	EFA
Ingressos corrents	425.047	418.952	142.367	509.419	2.806.074	476.189	379.755
Var. exercici 2019	2%	5%	5%	5%	-5%	33%	22%
Var. pres. 2020	-11%	0%	7%	8%	-5%	7%	-1%
Consortiats i agregats	158.753	326.080	69.260	24.649	873.080	396.026	107.302
Participatives	124.395	92.872		18.531	333.811	2.587	5.287
Usuaris externs	141.899		2.082	43.438	399.704	77.576	267.166
GENCAT: SUR			21.026	422.800	1.199.479		
GENCAT: Salut i Cultura			50.000				
Altres ingressos							
Despeses corrents	401.834	398.182	142.367	509.419	2.831.725	475.606	425.596
Var. exercici 2019	14%	6%	5%	5%	-7%	26%	26%
Var. pres. 2020	18%	-8%	7%	-2%	-8%	-17%	20%
Personal	290.010	111.226	62.833	425.631	96.012	203.526	385.238
Compres refacturables					2.733.533	191.040	
Serv. inf. i teleco.	37.936	277.784	5.097	47.355		3.066	10.214
Conservació i rep.	4.873	562	15.568			1.080	1.133
Lloguers i cànons				275			
Aigua i energia		7.469	21.610				
Treballs tècnics	2.659		26.954	12.122		75.693	26.014
Altres despeses	66.355	1.140	10.306	24.036	2.181	1.200	2.997
Ingressos - despeses	23.213	20.771	0	0	-25.651	584	-45.841
Ingressos capital	0	0	39.825	0	0	0	0
Var. pres. 2020			16%				
GENCAT: SUR			9.825				
MINECO							
Altres			30.000				
Despeses capital	0	0	39.825	0	0	0	0
Var. pres. 2020			16%				
Inversions intangibles							
Inversions materials			39.825				
Superàvit/dèficit finançament	23.213	20.771	0	0	-25.651	584	-45.841

	Càlcul científic		Comunicacions		Infraestructures, aplicacions i projectes			e-Administració et al.	
	CAP	SDF	Anella	CATNIX	CPD	Aplicacions	Projectes	En prod.	En desenv.
Ingressos corrents	450.915	23.166	1.760.513	246.040	481.730	424.482	239.718	432.150	0
Var. exercici 2019	45%	3%	15%	0%	18%	12%	-20%	9%	
Var. pres. 2020	12%	12%	5%	6%	37%	-4%	-5%	4%	
Consortiats i agregats	202.240	7.093	528.083		18.003	172.684	11.924	416.764	
Participatives			100.566		57.615	85.016			
Usuaris externs	32.219		985.854	246.040	295.378	166.783	56.778	15.386	
GENCAT: SUR	138.353	14.116			110.733				
GENCAT: Salut i Cultura			125.000						
Altres ingressos	78.103	1.957	21.010				171.016		
Despeses corrents	360.916	23.166	1.718.046	227.413	536.512	443.709	199.990	432.038	0
Var. exercici 2019	16%	3%	15%	7%	41%	32%	-2%	18%	
Var. pres. 2020	-10%	12%	6%	6%	47%	-1%	39%	7%	
Personal	245.246	10.353	345.528	80.825	248.628	274.617	136.613	246.892	
Compres refacturables									
Serv. inf. i teleco.	46		1.214.420	39.937	46.471	28.682	9.864	10.000	
Conservació i rep.	17.926		115.738	33.252	190.298	35.069	3.750	164.108	
Lloguers i cànons		9.975		51.701	24.010	83.917			
Aigua i energia	91.669	1.302	13.217	13.543	17.012			2.823	
Treballs tècnics			5.486	1.620	594	6.050	36.523	1.280	
Altres despeses	6.029	1.537	23.657	6.535	9.499	15.373	13.240	6.934	
Ingressos - despeses	90.000	0	42.467	18.627	-54.782	-19.227	39.727	112	0
Ingressos capital	185.000	0	280.000	0	290.000	0	250.000	45.000	0
Var. pres. 2020			45%		530%				
GENCAT: SUR	40.000		140.000		55.000			45.000	
MINECO	145.000		140.000		235.000				
Altres							250.000		
Despeses capital	275.000	0	280.000	0	290.000	0	250.000	45.000	0
Var. pres. 2020			92%		530%		777%		
Inversions intangibles					25.000				
Inversions materials	275.000		280.000		265.000		250.000	45.000	
Superàvit/dèficit finançament	0	0	42.467	18.627	-54.782	-19.227	39.727	112	0

7. Ingressos i despeses per programes i projectes

En aquest apartat es descriuen els ingressos i despeses per diversos programes i projectes: el Pla Serra Húnter, el Pla de Doctorats Industrials i els equipaments CATNIX i GEPA.

7.1. Pla Serra Húnter

El Consell Interuniversitari de Catalunya, en data 27 de febrer de 2015, va acordar encarregar al CSUC el suport a les tasques de direcció i coordinació del Pla Jaume Serra Húnter², la gestió i difusió de les convocatòries del Pla (publicitat, web i anuncis), i la gestió dels ajuts i gratificacions per als membres dels comitès de selecció que així ho acordi la direcció del Pla.

Pla Serra Húnter	2019	Pres. '20	Pres. 21	Var. '19	Var. P'20
Remuneracions del personal					
• Retribucions (3p)	99.550,28	107.644,68	100.283,96	1%	-7%
• Seguretat Social	24.761,98	35.456,85	32.157,80	30%	-9%
Treballs tècnics					
• Direcció acadèmica (URV)	44.373,73	40.608,80	42.807,62	-4%	5%
• Assessorament laboral			635,25		
Oposicions i proves selectives	320.872,34	147.800,00	337.800,00	5%	129%
Organització reunions, conferències ...	200,00			-100%	
Publicitat, difusió i campanyes institucionals	54.770,17	49.761,47	56.561,37	3%	14%
Comissions i altres despeses bancàries	607,10	500,00	1.754,00	189%	251%
Dietes, locomoció i trasllats	79,59	228,20		-100%	-100%
Total despeses	545.215,19	382.000,00	572.000,00	5%	50%

7.2. Pla de Doctorats Industrials

Aquest programa està finançat per la DGU i la DGR. Per a l'any vinent s'aportaran 264.640 €, (190.640 la DGU i 74.000 la DGR), per finançar les despeses següents:

² El Pla Serra Húnter té origen en la Llei 1/2003, de 19 de febrer, concretament en l'apartat 3 de la disposició final segona de la LUC que establia que “per promoure les noves figures contractuals permanents de professorat, la Generalitat ha d'elaborar i dotar pressupostàriament un pla que estableixi en dotze anys la creació de 400 contractes de catedràtic contractat i 800 de professorat agregat, a raó aproximada de 100 contractes de catedràtic o professor agregat per any, contractes que ha de cofinançar en el 50%”.

Pla Doctorats Industrials	2019	Pres. '20	Pres. 21	Var. '19	Var. P'20
Remuneracions del personal					
• Retribucions (2p 2019-20 --> 3p 2021)	109.763,85	113.219,06	119.480,06	9%	6%
• Seguretat Social	24.826,17	26.050,10	35.762,45	44%	37%
Treballs tècnics					
• Direcció acadèmica	16.940,00	17.388,91	17.400,00	3%	0%
• Suport administratiu (UOC)	6.858,93	8.800,00	4.400,00	-36%	-50%
• Selecció de personal i altres treballs			4.400,00		
Llicències de programari			78,35		
Telecomunicacions		420,00	420,00		
Serveis informàtics	1.163,50	235,09	1.202,46	3%	411%
Organització reunions, conferències...	13.348,60	7.486,84	7.500,00	-44%	0%
Serveis de formació	41.140,00	60.500,00	58.553,05	42%	-3%
Despeses de publicacions			669,77		
Publicitat, difusió i campanyes	5.958,81	14.000,00	14.000,00	135%	
Comissions i altres despeses bancàries			12,00		
Material ordinari no inventariable			33,66		
Premis	391,99			-100%	
Dietes, locomoció i trasllats	130,47	500,00	728,20	458%	46%
Total despeses	220.522,32	248.600,00	264.640,00	20%	6%

7.3. Altres programes de la SUR

La SUR també finança els programes següents:

Altres programes de la SUR	2019	Pres. '20	Pres. 21	Var. '19	Var. P'20
Recopilació, integració i anàlisi d'indicadors universitaris	84.325,79	87.800,00	132.900,00		
Retribucions (2p 2019-20 --> 3p 2021)	63.806,71	66.670,38	100.757,33	58%	51%
Seguretat Social	20.519,08	21.129,62	32.142,67	57%	52%
Serveis informàtics i telecomunicacions					
Programa Data-Valor	73.507,72	76.310,00			
Retribucions de personal (2p)	55.658,96	57.570,02			
Seguretat Social	17.848,76	18.739,98			
					Distribuït entre PDI i RIA
Anàlisi d'indicadors econòmics de les universitats	74.021,63	77.820,00	77.715,00		
Retribucions de personal (1p)	58.064,20	61.748,75	61.509,98	6%	0%
Seguretat Social	15.580,32	15.651,25	16.205,02		
Serveis informàtics i telecomunicacions	377,11	420,00			
Total despeses	231.855,14	165.620,00	210.615,00	-9%	27%

Per a l'any vinent, com a fruit de la reorganització de l'àmbit de gestió de serveis comuns comentada a l'apartat 4, s'elimina el programa Data-Valor i es redistribueix el seu personal en els programes de doctorats industrials i de recopilació, integració i anàlisi d'indicadors universitaris.

7.4. CATNIX

El finançament de la gestió del Punt Neutre d'Internet a Catalunya (CATNIX) és a càrrec íntegrament dels seus ens usuaris:

Codi	Concepte	2019	Pressupost 2020	#	Tarifa 2020 (€/mes)	Pressupost 2021	vs. '19	vs. '20
3190002	Encàrrecs de gestió d'entitats de dins del sector públic (CTTI)	18.720,00	18.600,00			18.600,00	-1%	0%
3190009	Prestacions de serveis a altres entitats dins del sector públic (Red.es)	10.200,00	8.400,00			8.400,00	-18%	0%
3190010	Prestacions de serveis a altres entitats fora del sector públic	215.980,98	205.720,00			219.040,00	1%	6%
	• Alta	1.954,60			200,00		-100%	
	• Operació i manteniment 100 Mbps	3.464,40			288,70		-100%	
	• Operació i manteniment 1 Gbps	88.200,00	64.800,00	23,0	200,00	55.200,00	-37%	-15%
	• Descompte en els ports addicionals	-2.020,97	-5.760,00	7,0	30%	-5.040,00	149%	-13%
	• Operació i manteniment 10 Gbps	115.500,00	156.000,00	30,0	500,00	180.000,00	56%	15%
	• Descompte en els ports addicionals	-4.169,67	-18.000,00	12,0	30%	-21.600,00	418%	20%
	• Operació i manteniment 100 Gbps			0,1	2.900,00	5.000,00		
	• Allotjament (preu per ranura amb dte. inclòs)	7.850,25	1.227,24	3	34,09	1.227,24	-84%	
	• Altres serveis (allotjament, promoció...)	33.603,22	34.452,76			34.452,76	3%	2%
Total ingressos pressupostaris		244.900,98	232.720,00			246.040,00	0%	6%

Codi	Concepte	2019	Pressupost 2020	#	Tarifa 2020 (€/mes)	Pressupost 2021	vs. '19	vs. '20
Capítol 1.	Remuneracions del personal	86.114,00	79.059,92			80.825,07	-6%	2%
2020001	Lloguers i cànon d'equips per a procés de dades		35.563,00			50.000,00		41%
2020003	Lloguers i cànon de programari	1.807,72	1.757,00			1.701,35	-6%	-3%
2120001	Conservació, reparació i mant. d'equips per a procés de dades	22.322,78	8.900,00			33.251,99	49%	274%
2130001	Conservació, reparació i mant. d'altre immobilitzat material	323,99						-100%
2210001	Aigua i energia	36.240,00	23.000,00			13.543,00	-63%	-41%
2220003	Comunicacions mitj. serveis de veu i dades adq. a altres entitats	36.518,05	42.078,00			32.503,77	-11%	-23%
2240001	Despeses d'assegurances	257,33	322,00			263,00	2%	-18%
2260005	Organització de reunions, conferències i cursos	5.048,56	2.000,00			800,00	-84%	-60%
2260011	Formació de personal propi	860,00	400,00				-100%	-100%
	Publicitat, difusió i campanyes	4.290,00						
2260039	Despeses de serveis bancaris	170,62	59,00			72,02	-58%	22%
2260040	Inscripció com a soci a organismes de caràcter associatiu	4.000,00	4.000,00			4.400,00	10%	10%
2270013	Treballs tècnics	128,45	70,00			1.620,00	1161%	2214%
2280002	Serveis informàtics realitzats per altres entitats	8.969,22	7.839,00			7.432,94	-17%	-5%
2210089	Altres subministraments	81,20						-100%
2300001	Dietes, locomoció i trasllats	4.752,76	4.000,00			1.000,00	-79%	-75%
Capítol 2.	Despeses corrents de béns i serveis	125.770,68	129.988,00			146.588,07	17%	13%
Capítol 6.	Inversions reals	0,00				0,00		
Total despeses directes		211.884,68	209.047,92			227.413,14	7%	9%
Despeses indirectes del CSUC			23.672,08			18.626,86		-21%
Total despeses		211.884,68	232.720,00			246.040,00	16%	6%

7.5. Equipament GEPA

Els ingressos i despeses previstes per a l'equipament GEPA són:

Codi	Concepte	2019	P'20	P'21	vs '19	vs PM'20
3190002	Encàrrecs de gestió de la Generalitat de Catalunya	104,00	106,73	106,73	3%	
	De la Universitat de Barcelona	10.326,00	10.355,88	10.286,40	0%	-1%
	De la Universitat Autònoma de Barcelona	7.932,72	8.100,60	8.004,96	1%	-1%
	De la Universitat Politècnica de Catalunya	7.510,56	7.381,56	7.551,12	1%	2%
	De la Universitat Pompeu Fabra	5.684,53	5.927,71	10.373,98	82%	75%
	De la Universitat de Lleida	8.476,08	8.773,44	10.508,39	24%	20%
	De la Universitat de Girona	4.380,72	4.477,20	4.440,48	1%	-1%
	De la Universitat Rovira i Virgili	5.050,01	5.132,39	5.107,43	1%	0%
	De la Universitat de Vic-Universitat Central de Catalunya	2.219,64	2.277,96	2.277,96	3%	
	Encàrrecs de gestió d'altres entitats de dins del sector públic	1.574,12	1.636,31	1.636,31	4%	
3190010	De la Universitat Oberta de Catalunya	5.249,88	5.892,60	6.046,20	15%	3%
	De la Universitat Ramon Llull	4.439,40	4.555,92	4.555,92	3%	
Prestacions de serveis a altres entitats fora del sector públic		399,40	408,07	445,58	12%	9%
Capítol 3.	Taxes, venda béns i serveis, i altres ingressos	63.347,06	65.026,37	71.341,46	13%	10%
4100021	Del Dept. d'Economia i Coneixement (SUR)	56.868,05	19.420,07	40.174,64	-29%	107%
4100010	Del Departament de Cultura	50.000,00	50.000,00	50.000,00		
Capítol 4.	Transferències corrents	106.868,05	69.420,07	90.174,64	-16%	30%
8300010	Del Departament de Cultura			30.000,00		
8300021	Del Dept. d'Economia i Coneixement (SUR)		34.417,24	9.825,36		-71%
Capítol 8.	Variació d'actius financers	0,00	34.417,24	39.825,36		16%
Total ingressos pressupostaris		170.215,11	168.863,68	201.341,46	18%	19%

Codi	Concepte	2019	P'20	P'21	vs '19	vs PM'20
1300001	Retribucions bàsiques del personal laboral fix	40.542,40	40.602,04	43.158,22	6%	6%
1600001	Seguretat Social	12.603,41	12.952,05	13.767,47	9%	6%
Capítol 1.	Remuneracions del personal	53.145,81	53.554,09	56.925,69	7%	6%
2100001	Conservació, reparació i mant. de terrenys, béns naturals, edificis...		3.000,00	2.657,00		-11%
2120001	Conservació i rep. equips de procés de dades	169,98		178,67	5%	
2130001	Conservació, reparació i mant. d'altre immobilitzat material	20.146,26	20.000,00	12.732,09	-37%	-36%
2200001	Material ordinari no inventariable	379,90	450,00	450,00	18%	
2200002	Premsa, revistes, llibres i altres publicacions	217,68	218,00		-100%	-100%
2210001	Aigua i energia	27.533,23	20.000,00	21.609,70	-22%	8%
2220001	Despeses postals, missatgeria i altres similars		100,00			-100%
2220003	Comunicacions mitj. serveis de veu i dades adq. a altres entitats	4.807,25	4.807,00	5.096,52	6%	6%
2240001	Despeses d'assegurances	1.556,80	1.557,00	1.557,00	0%	
2250001	Tributs	7.196,17	7.200,00	7.293,29	1%	1%
2260039	Despeses de serveis bancaris			6,00		
2270001	Neteja i sanejament	3.204,60	3.205,00	3.205,00	0,0%	
2270005	Estudis i dictàmens			18.150,00		
2270011	Custòdia, dipòsit, emmagatz. i destrucció	3.878,05	5.600,00	5.599,00	44%	0%
2270013	Treballs tècnics	314,60			-100%	
2300001	Dietes, locomoció i trasllats	1.450,38	1.800,00	1.000,00	-31%	-44%
Capítol 2.	Despeses corrents de béns i serveis	70.854,90	67.937,00	79.534,27	12%	17%
6100001	Inversions en edificis i altres construccions per compte propi					
6700001	Inversions en maquinària, instal.lacions i utilitatge	33.275,00	34.417,24	34.417,24	3%	0%
6400001	Inversions en mobiliari i estris per compte propi					
6500001	Inversions en equips de procés de dades	1.582,44			-100%	
6500002	Inversions en telecomunicacions					
6730001	Inversions en arrendament financer en altre immob. material			5.408,12		
Capítol 6.	Inversions reals	34.857,44	34.417,24	39.825,36	14%	16%
9120002	Reemborsament de préstecs d'altres adm. a llarg termini					
Capítol 9.	Variació de passius financers	0,00	0,00	0,00		
	Total despeses directes pressupostàries	158.858,15	155.908,33	176.285,32	11%	13%
	Despeses indirectes del CSUC	0,00	12.955,35	25.056,14		
	Total despeses	158.858,15	168.863,68	201.341,46	27%	19%

En total, l'aportació prevista de la SUR és de 50.000,00 €.

Annex I. Pressupost per al 2021

Codi	Concepte	Programa 422	Programa 571	P'20 (CG44)	Modificació	Programa 422	Programa 571	P'21	
3190002	Encàrrecs de gestió de la Generalitat de Catalunya	30.981,07	20.577,36	51.558,43	-4.677,25	28.893,83	17.987,35	46.881,18 -9%	
	De la Universitat de Barcelona	322.140,52	155.360,04	477.500,56	36.989,78	328.924,59	185.565,75	514.490,34 8%	
	De la Universitat Autònoma de Barcelona	267.746,80	115.566,00	383.312,80	125.104,40	272.374,17	236.043,03	508.417,20 33%	
	De la Universitat Politècnica de Catalunya	227.164,88	108.280,56	335.445,44	27.032,13	238.432,61	124.044,96	362.477,57 8%	
	De la Universitat Pompeu Fabra	175.586,15	85.207,46	260.793,61	10.154,68	184.468,71	86.479,58	270.948,29 4%	
	De la Universitat de Lleida	168.479,08	136.195,80	304.674,88	-11.813,85	159.053,35	133.807,68	292.861,03 -4%	
	De la Universitat de Girona	166.836,79	76.806,36	243.643,15	14.353,95	180.763,42	77.233,68	257.997,10 6%	
	De la Universitat Rovira i Virgili	159.959,69	177.424,20	337.383,89	70.989,61	176.334,86	232.038,64	408.373,50 21%	
	De la Universitat de Vic-Universitat Central de Catalunya	89.104,75	70.542,24	159.646,99	3.923,11	88.541,90	75.028,20	163.570,10 2%	
	De la Biblioteca de Catalunya	85.155,28	59.858,04	145.013,32	-4.538,97	89.522,65	50.951,70	140.474,35 -3%	
	De la Institució dels Centres de Recerca de Catalunya (CERCA)				7.000,00	7.000,00		7.000,00	
	Del Museu Nacional d'Art de Catalunya (MNAC)	23.503,20		23.503,20	-7.501,64	15.668,80	332,76	16.001,56 -32%	
	Del Centre de Telecomunicacions i Tecnologies de la Informació		500.669,58	500.669,58	-81.215,36		419.454,22	419.454,22 -16%	
	Del Centre de Regulació Genòmica (CRG)	1.293,56	32.156,04	33.449,60	8.168,72	9.937,12	31.681,20	41.618,32 24%	
Encàrrecs de gestió d'altres entitats de dins del sector públic	264.458,50	589.414,91	853.873,41	20.015,05	314.071,82	559.816,64	873.888,46 2%		
3190009	Del Consell Superior d'Investigacions Científiques (CSIC)		12.630,12	12.630,12	-762,24		11.867,88	11.867,88 -6%	
	De la Universitat de les Illes Balears (UIB)	152.588,52	665,52	153.254,04	2.700,00	155.288,52	665,52	155.954,04 2%	
	De la Universitat Jaume I (UJI)	213.832,26	998,28	214.830,54	-13.033,13	200.799,13	998,28	201.797,41 -6%	
	Museu d'Art Contemporani de Barcelona (MACBA)	19.861,68	104.753,86	124.615,54	-863,88	13.241,12	110.510,54	123.751,66 -1%	
	De l'Institut de Cultura de Barcelona	13.794,00		13.794,00		13.794,00		13.794,00	
	Altres prestacions dins del sector públic	570.116,51	133.104,36	703.220,87	-58.922,59	506.368,18	137.930,10	644.298,28 -8%	
3190010	De la Universitat Oberta de Catalunya	199.753,10	138.325,92	338.079,02	13.452,78	215.006,36	136.525,44	351.531,80 4%	
	De la Universitat Ramon Llull	83.226,28	52.403,40	135.629,68	-1.237,54	82.355,94	52.036,20	134.392,14 -1%	
	De la Fundació Catalana per a la Recerca i la Innovació (FCI)	646,78	7.884,00	8.530,78	-13,22	1.293,56	7.224,00	8.517,56 0%	
	De la Universitat Internacional de Catalunya (UIC)	38.351,20	43.035,11	81.386,31	1.499,75	42.406,10	40.479,96	82.886,06 2%	
	De la Universitat d'Andorra (UdA)	14.055,00	665,52	14.720,52		14.055,00	665,52	14.720,52	
	Del TecnoCampus	29.759,84	16.282,20	46.042,04	-2.126,32	24.415,12	19.500,60	43.915,72 -5%	
	Prestacions de serveis a altres entitats fora del sector públic	87.616,34	606.131,84	693.748,18	57.296,39	101.487,90	649.556,67	751.044,57 8%	
Capítol 3. Taxes, venda béns i serveis, i altres ingressos	3.406.011,78	3.244.938,72	6.650.950,50	211.974,37	3.464.498,77	3.398.426,10	6.862.924,87	3%	
4030009	D'altres entitats autònomes de l'Estat (CSIC)		36.060,00	36.060,00			36.060,00	36.060,00	
4060005	Altres ingressos de la Seguretat Social	1.858,00	3.720,00	5.578,00		2.789,00	2.789,00	5.578,00	
4100010	Del Departament de Cultura	50.000,00		50.000,00		50.000,00		50.000,00	
4100012	Del Departament de Salut		125.000,00	125.000,00			125.000,00	125.000,00	
4100021	Del Departament d'Empresa i Coneixement	2.527.111,50	1.514.000,00	4.041.111,50		2.527.111,50	1.514.000,00	4.041.111,50	
4930009	Altres transferències corrents de la Unió Europea		150.000,00	150.000,00	86.025,63		236.025,63	236.025,63 57%	
Capítol 4. Transferències corrents	2.578.969,50	1.828.780,00	4.407.749,50	86.025,63	2.579.900,50	1.913.874,63	4.493.775,13	2%	
5200001	Interessos de comptes corrents	100,00		100,00		100,00		100,00	
5310001	Diferències positives d'operacions financeres	100,00		100,00		100,00		100,00	
5340001	Altres ingressos financers	100,00		100,00		100,00		100,00	
Capítol 5. Ingressos patrimonials	300,00	0,00	300,00	0,00	300,00	0,00	300,00	0%	
7020028	Programes d'universitats i recerca (ICTS)	0,00	0,00	0,00	520.000,00		520.000,00	520.000,00	
Capítol 7. Transferències de capital	0,00	0,00	0,00	520.000,00	0,00	520.000,00	520.000,00		
8300010	Del Departament de Cultura				30.000,00		30.000,00	30.000,00	
8300021	Del Departament d'Empresa i Coneixement	40.000,00	255.000,00	295.000,00		40.000,00	255.000,00	295.000,00	
8326760	De l'Institut Català de les Empreses Culturals (ICEC)				250.000,00		250.000,00	250.000,00	
Capítol 8. Variació d'actius financers	40.000,00	255.000,00	295.000,00	280.000,00	70.000,00	505.000,00	575.000,00	95%	
Total ingressos	6.025.281,28	5.328.718,72	11.354.000,00	1.098.000,00	6.114.699,27	6.337.300,73	12.452.000,00	10%	

Codi	Concepte	Programa 422	Programa 571	P'20 (CG44)	Modificació	Programa 422	Programa 571	P'21	
1300001	Retribucions bàsiques del personal laboral fix	1.453.748,29	1.438.645,44	2.892.393,73	192.653,12	1.572.713,54	1.512.333,31	3.085.046,85	7%
1300003	Altres retribucions del personal laboral fix	6.834,86	36.373,99	43.208,85			43.208,85	43.208,85	
1310001	Retribucions bàsiques del personal laboral temporal	158.367,25	9.880,29	168.247,54	-109.718,58	29.264,48	29.264,48	58.528,96	-65%
1310003	Altres retribucions del personal laboral temporal	2.160,44	458,27	2.618,71			2.618,71	2.618,71	
1320001	Personal laboral d'alta direcció i assimilat	87.248,85		87.248,85	-349,31	86.899,54		86.899,54	0%
1600001	Seguretat Social	456.772,14	445.060,17	901.832,31	74.034,78	479.346,15	496.520,94	975.867,09	8%
Capítol 1.	Remuneracions del personal	2.165.131,83	1.930.418,16	4.095.549,99	156.620,01	2.168.223,71	2.083.946,29	4.252.170,00	4%
2000002	Altres lloguers i cànon de terrenys, béns naturals, edificis	135.482,00	136.738,00	272.220,00	533,00	135.748,33	137.004,67	272.753,00	0%
2020001	Lloguers i cànon d'equips per a procés de dades		35.563,00	35.563,00	14.437,00		50.000,00	50.000,00	41%
2020002	Lloguers d'equips de reprografia i fotocopiadores	2.673,00	2.672,00	5.345,00		2.672,50	2.672,50	5.345,00	
2020003	Lloguers i cànon de programari	2.811,80	88.058,20	90.870,00		1.589,83	89.280,17	90.870,00	
2030001	Lloguers i cànon d'altre immobilitzat material		40.404,00	40.404,00	-10.101,00		30.303,00	30.303,00	-25%
2100001	Conservació, reparació i mant. de terrenys, béns naturals	5.090,00		5.090,00		3.873,50	1.216,50	5.090,00	
2120001	Conservació, reparació i mant. d'equips per a procés de dades	20.480,00	244.854,00	265.334,00	3.086,00	5.623,79	262.796,21	268.420,00	1%
2120003	Manteniment d'aplicacions informàtiques	38.230,00	234.063,00	272.293,00		12.001,99	260.291,01	272.293,00	
2130001	Conservació, reparació i mant. d'altre immobilitzat material	22.435,00	37.150,00	59.585,00		12.732,09	48.852,91	59.585,00	
2200001	Material ordinari no inventariable	4.017,00	3.567,00	7.584,00	-4.652,01	1.707,83	1.224,16	2.931,99	-61%
2200002	Prensa, revistes, llibres i altres publicacions	4.880,00	120,00	5.000,00	-1.000,00	2.221,25	1.778,75	4.000,00	-20%
2210001	Aigua i energia	32.483,00	159.502,00	191.985,00	-15.000,00	33.248,85	143.736,15	176.985,00	-8%
2210089	Altres subministraments	2.413.791,00	727.459,00	3.141.250,00	-220.950,00	2.385.686,25	534.613,75	2.920.300,00	-7%
2220001	Despeses postals, missatgeria i altres similars	44.830,00	1.170,00	46.000,00	9.560,00	55.005,00	555,00	55.560,00	21%
2220003	Comunicacions mitj. serveis de veu i dades adq. a altres	8.606,60	1.042.066,40	1.050.673,00	113.416,18	9.748,37	1.154.340,81	1.164.089,18	11%
2240001	Despeses d'assegurances	9.903,00	17.492,00	27.395,00		9.903,00	17.492,00	27.395,00	
2250001	Tributs	7.778,00	577,00	8.355,00		7.824,15	530,85	8.355,00	
2260002	Atencions protocolàries i representatives	250,00		250,00		125,00	125,00	250,00	
2260003	Publicitat, difusió i campanyes institucionals	78.039,75	4.826,25	82.866,00	-6.193,28	73.617,05	3.055,67	76.672,72	-7%
2260005	Organització de reunions, conferències i cursos	11.748,00	14.595,00	26.343,00	1.553,54	18.996,54	8.900,00	27.896,54	6%
2260006	Oposicions i proves selectives	147.800,00		147.800,00	190.000,00	337.800,00		337.800,00	129%
2260007	Publicacions i edictes al diaris oficials	1.000,00		1.000,00		500,00	500,00	1.000,00	
2260010	Premis	495,00		495,00	-495,00				-100%
2260011	Formació del personal propi	24.029,80	12.618,20	36.648,00	1.100,00	10.053,03	27.694,97	37.748,00	3%
2260039	Despeses de serveis bancaris	4.580,00	510,00	5.090,00		3.920,23	1.169,77	5.090,00	
2260040	Inscripció com a soci a organismes de caràcter associatiu	4.800,00	5.200,00	10.000,00	5.540,00	8.689,59	6.850,41	15.540,00	55%
2260089	Altres despeses diverses	400,00	100,00	500,00		262,50	237,50	500,00	
2270001	Neteja i sanejament	17.016,00	13.810,00	30.826,00	-2.000,00	16.015,50	12.810,50	28.826,00	-6%
2270005	Estudis i dictàmens	100,00		100,00	18.050,00	18.150,00		18.150,00	++
2270008	Intèrprets i traductors	1.200,00		1.200,00		1.200,00		1.200,00	
2270011	Custòdia, dipòsit, emmagatz. i destrucció (GEPA)	5.599,00		5.599,00		5.599,00		5.599,00	
2270012	Auditories i control de fons europeus	6.932,00	6.932,00	13.864,00	1.996,00	7.930,00	7.930,00	15.860,00	14%
2270013	Treballs tècnics	232.889,50	35.878,51	268.768,01	25.423,37	209.812,70	84.378,68	294.191,38	9%
2270014	Serveis de formació	61.040,00	16.960,00	78.000,00	-11.446,95	66.525,55	27,50	66.553,05	-15%
2280002	Serveis informàtics realitzats per altres entitats	419.186,00	167.114,00	586.300,00	-32.545,56	384.033,56	169.720,88	553.754,44	-6%
2280003	Solucions TIC-CTTI - Serveis recurrents				36.064,50		36.064,50	36.064,50	
2300001	Dietes, locomoció i trasllats	23.809,00	29.546,00	53.355,00	-39.876,80	6.228,20	7.250,00	13.478,20	-75%
2400001	Despeses de publicacions	3.300,00	600,00	3.900,00	600,00	2.284,89	2.215,11	4.500,00	15%
Capítol 2.	Despeses corrents de béns i serveis	3.797.704,45	3.080.145,56	6.877.850,01	77.098,99	3.851.330,07	3.103.618,93	6.954.949,00	1%
3100001	Interessos d'operacions de tresoreria dels préstecs en eu	1.500,00	1.880,00	3.380,00		1.500,00	1.880,00	3.380,00	
3120001	Emissió, modificació i cancel·lació dels préstecs en eu	1.275,00	1.275,00	2.550,00	2.781,00	2.665,50	2.665,50	5.331,00	109%
3490001	Altres despeses financeres	5.500,00	1.500,00	7.000,00		5.500,00	1.500,00	7.000,00	
Capítol 3.	Despeses financeres	8.275,00	4.655,00	12.930,00	2.781,00	9.665,50	6.045,50	15.711,00	22%
4800001	A famílies (beques per a cooperació educativa)	14.170,00	30.000,00	44.170,00		15.480,00	28.690,00	44.170,00	
Capítol 4.	Transferències corrents	14.170,00	30.000,00	44.170,00	0,00	15.480,00	28.690,00	44.170,00	0%
6700001	Inversions en instal·lacions tècniques				15.000,00	15.000,00		15.000,00	
6400001	Inversions en mobiliari i estris per compte propi	1.000,00		1.000,00	4.174,64	2.587,32	2.587,32	5.174,64	417%
6500001	Inversions en equips de procés de dades	4.480,00	77.082,30	81.562,30	723.437,70		805.000,00	805.000,00	887%
6500002	Inversions en telecomunicacions		159.000,00	159.000,00	136.000,00	12.587,32	282.412,68	295.000,00	86%
6700001	Inversions en altre immobilitzat material	34.420,00		34.420,00	-2,76	34.417,24		34.417,24	0%
6730001	Inversions en arrendament financer en altre immob. material				5.408,12	5.408,12		5.408,12	
6800002	Inversions en aplicacions informàtiques	100,00		100,00	24.900,00		25.000,00	25.000,00	
Capítol 6.	Inversions reals	40.000,00	236.082,30	276.082,30	908.917,70	70.000,00	1.115.000,00	1.185.000,00	329%
9120002	Reemborsament de préstecs d'altres adm. a llarg termini	0,00	47.417,70	47.417,70	-47.417,70				
Capítol 9.	Variació de passius financers	0,00	47.417,70	47.417,70	-47.417,70	0,00	0,00	0,00	
Total despeses		6.025.281,28	5.328.718,72	11.354.000,00	1.098.000,00	6.114.699,28	6.337.300,72	12.452.000,00	10%

Annex II. Ingressos per servei per als consorciats, agregats i entitats participatives

Consortciats i agregats	UB	UAB	UPC	UPF	UdL	UdG	URV	UOC	URL	UVic-UCC	Subtotal
Càlcul científic	48.333,35	135.400,31	11.793,36	0,00	1.500,00	8.760,00	1.773,36	0,00	1.773,36	0,00	209.333,74
Supercomputació (CAP)	46.559,99	135.400,31	10.020,00		1.500,00	8.760,00					202.240,30
Disseny de fàrmacs (SDF)	1.773,36		1.773,36				1.773,36		1.773,36		7.093,44
Anella Científica	44.093,88	39.894,28	32.181,96	49.224,84	42.481,44	38.439,96	144.988,24	62.798,52	43.979,88	29.999,76	528.082,76
Quota d'adhesió	11.811,00	11.811,00	11.811,00	11.811,00	10.123,68	10.123,68	10.123,68	10.123,68	10.123,68	7.874,04	105.736,44
Quotes d'alta							29.920,00			1.740,20	31.660,20
Connexió 10 Gbps (L)	1.167,36	972,80	1.167,36								3.307,52
Connexió 5-10 Gbps (M)	15.956,64	5.502,00		13.775,28			47.707,44				82.941,36
Connexió 1-2 Gbps (M P)				9.072,00	17.136,00	20.810,40	47.895,28	40.059,12	25.704,00	14.362,00	175.038,80
Connexió 1 Gbps (L)			1.945,44					648,48			2.593,92
Connexió 200-500 Mbps (M)		5.856,00	6.212,16		8.196,00		2.732,00				22.996,16
Connexió 50-100 Mbps (M P)				6.493,92				2.062,80			8.556,72
Doble escomesa				1.200,00	1.200,00	1.200,00		1.200,00	1.200,00	1.200,00	7.200,00
Connexió al Node del Vallès		4.040,00									4.040,00
Plataforma DDoS	15.158,88	11.712,48	11.046,00	6.872,64	5.825,76	6.305,88	6.609,84	8.704,44	6.952,20	4.823,52	84.011,64
IaaS i repositoris	27.284,79	20.897,78	7.689,62	12.676,57	44.575,74	7.273,07	35.403,60	19.665,60	8.473,07	17.358,36	201.298,20
TDX	665,52	665,52	665,52	665,52	665,52	665,52	665,52	665,52	665,52	665,52	6.655,20
TDX: MetaArchive	261,00	261,00	261,00	261,00	261,00	261,00	261,00	261,00	261,00	261,00	2.610,00
RECERCAT	332,76	665,52	332,76	332,76	665,52	332,76	665,52	332,76	665,52	665,52	4.991,40
RACO professional				2.880,00	1.200,00			2.640,00	1.200,00		7.920,00
RACO avançat											
MDX	332,76	332,76	332,76	332,76	332,76	332,76		332,76		332,76	2.662,08
MDC	729,11	1.145,66	1.145,66	729,11	937,38	729,11			729,11		6.145,14
UNIFICAT: ATO i HiM	3.777,72	3.777,72	3.777,72	3.777,72	3.777,72	3.777,72	3.777,72	3.777,72	3.777,72	3.777,72	37.777,20
UNIApps (VirtLabs): ATO i HiM	10.481,64	10.481,64			10.481,64		10.481,64	10.481,64		10.481,64	62.889,84
Disc en núvol: ATO i HiM				2.508,00	25.080,00						27.588,00
UNIDISCAT: ATO i HiM	1.174,20	1.174,20	1.174,20	1.174,20	1.174,20	1.174,20	1.174,20	1.174,20	1.174,20	1.174,20	11.742,00
Altres serveis d'IaaS	9.530,08	2.393,76		15,50			18.378,00				30.317,34
e-Administració	66.843,84	41.257,32	73.786,68	28.448,28	47.648,88	23.750,76	50.134,44	56.962,32	0,00	27.931,08	416.763,60
Funcionament general	25.065,12	18.798,84	18.798,84	12.532,56	12.532,56	12.532,56	12.532,56	12.532,56		9.399,48	134.725,08
Assistència tècnica i operació (ATO)	15.470,76	7.729,92	21.925,08	5.534,40	14.136,48	3.558,00	14.997,84	17.577,84		8.485,92	109.416,24
Hostatge i manteniment (HiM)	26.307,96	14.728,56	33.062,76	10.381,32	20.979,84	7.660,20	22.604,04	26.851,92		10.045,68	172.622,28
Serveis a biblioteques	80.670,51	66.225,59	62.808,27	50.877,21	46.738,25	42.103,05	44.676,84	49.957,92	51.752,27	37.362,81	533.172,72
Funcionament general	13.794,00	13.794,00	13.794,00	13.794,00	13.794,00	13.794,00	13.794,00	13.794,00	13.794,00	13.794,00	137.940,00
Sistema de gestió bibliotecària: ATO i HiM	56.590,11	44.426,63	41.463,15	26.709,23	22.435,86	23.868,57	25.775,41	30.117,72	33.402,35	21.290,85	326.079,88
Formació											0,00
GEPA: ordinari	10.286,40	8.004,96	7.551,12	4.811,28	4.123,44	4.440,48	4.642,68	6.046,20	4.555,92	2.277,96	56.740,44
GEPA: ús propi				5.562,70	6.384,95		464,75				12.412,40
Compres conjunts (BDC, TIC i EFA)	247.263,97	204.741,92	174.217,68	129.721,39	109.916,72	137.670,26	131.397,02	162.147,44	28.413,56	50.918,09	1.376.408,05
Total P21 per universitat	514.490,34	508.417,20	362.477,57	270.948,29	292.861,03	257.997,10	408.373,50	351.531,80	134.392,14	163.570,10	3.265.059,07
Total P20 CG44 per universitat	477.500,56	383.312,80	335.445,44	260.793,61	304.674,88	243.643,15	337.383,89	338.079,02	135.629,68	159.646,99	2.976.110,02
Variació	8%	33%	8%	4%	-4%	6%	21%	4%	-1%	2%	10%

● Hores previstes a usar el 2020. Per a la UB, UPC i la URV, es factura directament al grup de recerca.

● Distribució basada en la fórmula acordada per la Comissió Executiva de 22 de juliol de 2016 i modificada per l'Executiva de 3 de desembre de 2018 per a l'exercici 2019:

A usar per al GEPA	20,61%	16,04%	15,13%	9,64%	8,26%	8,90%	9,30%	12,11%		
A usar per al DDoS i la BDCc (producte)	18,04%	13,94%	13,15%	8,18%	6,93%	7,51%	7,87%	10,36%	8,28%	5,74%

● Inclou el cost estimat de les llicències d'Inteum (\$3.212,35) per a la UB, amb el canvi estimat a 1,0682 \$/€.

Serveis d'e-Administració		UB	UAB	UPC	UPF	UdL	UdG	URV	UOC	URL	UVic-UCC	Subtotal
Funcionament general	ATO	25.065,12	18.798,84	18.798,84	12.532,56	12.532,56	12.532,56	12.532,56	12.532,56		9.399,48	134.725,08
Preservació de documents digitals (e-Arxiu)	ATO	2.229,96	1.672,56	1.672,56	1.115,04	1.115,04		1.115,04	1.115,04		836,28	10.871,52
	HIM	2.193,84	1.645,44	1.645,44	1.096,92	1.096,92		1.096,92	1.096,92		822,72	10.695,12
Evidències electròniques (e-Logs)	ATO	2.616,00	1.962,00	1.962,00	1.308,00	1.308,00	1.308,00	1.308,00	1.308,00			13.080,00
	HIM	999,84	749,88	749,88	499,92	499,92	499,92	499,92	499,92			4.999,20
Registre d'entrada i sortida (e-Registre)	ATO	2.965,32		2.224,08		1.482,72		1.482,72	1.482,72		1.112,04	10.749,60
	HIM	2.984,28		2.238,24		1.492,08		1.492,08	1.492,08		1.119,12	10.817,88
Vot electrònic (e-Vot)	ATO	3.001,44	2.251,08	2.251,08	1.500,72	1.500,72	1.500,72	1.500,72	1.500,72			15.007,20
	HIM	14.153,40	10.615,08	10.615,08	7.076,76	7.076,76	7.076,76	7.076,76	7.076,76			70.767,36
Gestor dels Programes Interuniversitaris (GESINTER)	ATO	80,28	80,28	80,28	80,28	80,28	80,28	80,28	80,28			642,24
	HIM	22,32	22,32	22,32	22,32	22,32	22,32	22,32	22,32			178,56
Interoperabilitat (INP)	ATO	934,92	701,16	701,16	467,52	467,52	467,52	467,52	467,52		350,64	5.025,48
	HIM	42,00	31,44	31,44	21,00	21,00	21,00	21,00	21,00		15,72	225,60
Custòdia de Certificats Digitals (PCCD)	ATO	861,36	861,36	861,36	861,36			861,36	861,36			5.168,16
	HIM	1.624,20	1.624,20	1.624,20	1.624,20			1.624,20	1.624,20			9.745,20
Quadre de Classificació	ATO	201,48	201,48	201,48	201,48	201,48	201,48	201,48	201,48		201,48	1.813,32
	HIM	40,20	40,20	40,20	40,20	40,20	40,20	40,20	40,20		40,20	361,80
Gestor Documental Consorciat (GDC)	ATO			11.971,08		7.980,72		7.980,72	7.980,72		5.985,48	41.898,72
	HIM			16.095,96		10.730,64		10.730,64	10.730,64		8.047,92	56.335,80
Gestor d'Òrgans Col·legiats (GOC)	ATO	2.580,00							2.580,00			5.160,00
	HIM	4.247,88							4.247,88			8.495,76
Total P21 per universitat		66.843,84	41.257,32	73.786,68	28.448,28	47.648,88	23.750,76	50.134,44	56.962,32	0,00	27.931,08	416.763,60
Total 2020 per universitat		63.738,84	38.352,36	59.187,12	26.393,28	51.198,00	22.050,72	51.198,00	58.675,80	0,00	30.270,12	401.064,24
Variació		5%	8%	25%	8%	-7%	8%	-2%	-3%		-8%	4%

Sistema compartit i descoberta de recursos	ATO	16.354,24	12.913,27	12.006,62	7.830,09	6.556,49	6.932,53	7.565,19	8.452,70	10.440,21	6.499,92	95.551,26
	HIM	40.235,87	31.513,36	29.456,53	18.879,14	15.879,37	16.936,04	18.210,22	21.665,02	22.962,14	14.790,93	230.528,62
	Total	56.590,11	44.426,63	41.463,15	26.709,23	22.435,86	23.868,57	25.775,41	30.117,72	33.402,35	21.290,85	326.079,88
Plataforma de Federació d'Identitats UNIFICAT	ATO	2.117,88	2.117,88	2.117,88	2.117,88	2.117,88	2.117,88	2.117,88	2.117,88	2.117,88	2.117,88	21.178,80
	HIM	1.659,84	1.659,84	1.659,84	1.659,84	1.659,84	1.659,84	1.659,84	1.659,84	1.659,84	1.659,84	16.598,40
	Total	3.777,72	3.777,72	3.777,72	3.777,72	3.777,72	3.777,72	3.777,72	3.777,72	3.777,72	3.777,72	37.777,20
Plataforma de Virtualització d'Aplicacions UNIApps	ATO	2.273,76	2.273,76			2.273,76		2.273,76	2.273,76		2.273,76	13.642,56
	HIM	8.207,88	8.207,88			8.207,88		8.207,88	8.207,88		8.207,88	49.247,28
	Total	10.481,64	10.481,64	0,00	0,00	10.481,64	0,00	10.481,64	10.481,64	0,00	10.481,64	62.889,84
Disc en núvol	ATO				797,00	7.970,00						8.767,00
	HIM				1.711,00	17.110,00						18.821,00
	Total	0,00	0,00	0,00	2.508,00	25.080,00	0,00	0,00	0,00	0,00	0,00	27.588,00
UNIDISCAT	ATO	1.082,52	1.082,52	1.082,52	1.082,52	1.082,52	1.082,52	1.082,52	1.082,52	1.082,52	1.082,52	10.825,20
	HIM	91,68	91,68	91,68	91,68	91,68	91,68	91,68	91,68	91,68	91,68	916,80
	Total	1.174,20	1.174,20	1.174,20	1.174,20	1.174,20	1.174,20	1.174,20	1.174,20	1.174,20	1.174,20	11.742,00
Altres serveis IaaS	ATO	6.564,12	2.236,08		5,54			9.930,00				18.735,74
	HIM	2.965,96	157,68		9,96			8.448,00				11.581,60
	Total	9.530,08	2.393,76	0,00	15,50	0,00	0,00	18.378,00	0,00	0,00	0,00	30.317,34

Compres conjunts (BDC, TIC i EFA)		UB	UAB	UPC	UPF	UdL	UdG	URV	UOC	URL	UVic-UCC	Subtotal
BDC (●): IEEE, Aranzadi, FSTA...		164.458,33	123.644,89	119.837,07	74.560,80	63.203,95	73.409,37	71.709,97	94.433,98	23.870,06	21.993,31	831.122
Participació catàleg WorldCat.org			8.989,00	8.989,00	4.997,00	4.997,00	4.997,00		8.989,00			41.958
SCOP3 (APS), amb 1 € = 1,08679995\$												0,00
Impressió (2017 i 2020)		2.315,60	0,00	0,00	1.293,56	1.293,56	1.293,56	1.293,56	1.293,56	0,00	1.293,56	10.076,96
CPD consorciat		1.293,56			1.293,56	0,00	1.293,56	1.293,56	1.293,56			6.467,80
Antiplagi		646,78	646,78	646,78		646,78	646,78	646,78	646,78	665,48	646,78	5.839,72
Eina de contractació electrònica		1.293,56			1.293,56	1.293,56	1.293,56	1.293,56	1.293,56		1.293,56	7.761,36
Service desk			1.293,56		1.293,56	1.293,56	1.293,56	1.293,56	1.293,56			7.761,36
Videoconferència					1.293,56	1.293,56	1.293,56	1.293,56	1.293,56			3.880,68
Moodle en núvol		1.293,56			1.293,56							2.587,12
IaaS (Géant)		1.293,56	1.293,56		1.293,56	1.293,56	1.293,56	1.293,56	1.293,56		1.293,56	10.348,48
Escriptori virtual en núvol (VDI)		1.293,56	1.293,56		1.293,56	1.293,56	1.293,56	1.293,56	1.293,56			7.761,36
Telecomunicacions corporatives		5.428,27	2.190,82	5.083,83	3.184,30	2.588,61	1.889,72	11.475,94	2.257,97		1.293,56	35.393,02
Gestor de despeses i viatges		1.293,56	1.293,56	1.293,56				1.293,56	1.293,56			6.467,80
Llicències de programari		1.293,56	1.293,56		1.293,56	1.293,56	1.293,56	1.293,56	1.293,56		1.293,56	10.348,48
Llicència MATLAB EGIES + MA		39.297,56	40.408,56	6.437,56	17.057,56	11.277,56	23.479,56	22.352,56	28.453,56		8.680,56	197.445,04
Gestor de Continguts Multimèdia (GCM)					1.293,56	1.293,56			1.293,56			3.880,68
Serveis de programació		1.293,56	1.293,56		1.293,56	1.293,56	1.293,56	1.293,56	1.293,56		1.293,56	10.348,48
Lloc de treball: Apple		1.293,56	1.293,56	1.293,56	1.293,56	1.293,56	1.293,56	1.293,56	1.293,56		1.293,56	11.642,04
Gestor d'esdeveniments		1.293,56			1.293,56	1.293,56	1.293,56	1.293,56	1.293,56		0,00	9.054,92
Lloc de treball		1.293,56			1.293,56	1.293,56	1.293,56	1.293,56	1.293,56		1.293,56	10.348,48
Oficina T. OIM			1.293,56		1.293,56			1.293,56				3.880,68
AM Xatbot				1.293,56	1.293,56						1.293,56	3.880,68
AM ADV		1.293,56	1.293,56	1.293,56	1.293,56	1.293,56	1.293,56	1.293,56	1.293,56		1.293,56	11.642,04
Oracle		1.293,56	1.293,56	1.293,56	1.293,56	1.293,56	1.293,56	1.293,56	1.293,56	0,00	1.293,56	11.642,04
Microsoft		1.293,56	1.293,56	1.293,56	1.293,56	1.293,56	1.293,56	0,00	1.293,56	0,00	1.293,56	10.348,48
Adc. E-		0,00	0,00	1.293,56	1.293,56	0,00	1.293,56	0,00	1.293,56	1.573,56	0,00	6.747,80
COVID-19		0,00	1.293,56	1.293,56	1.293,56	0,00	1.293,56	0,00	1.293,56	0,00	1.293,56	7.761,36
Descompte per volum (pp)		-2.779,41	-1.965,39	-1.995,98	-3.164,26	-2.393,24	-2.452,70	-3.023,26	-2.877,60		-1.875,66	-22.527,50
Penteo							5.237,00					5.237,00
Electricitat		19.536,18	13.759,74	13.175,41	3.992,03	4.469,50	3.268,07	6.356,82	1.293,56	2.304,46	1.293,56	69.449,33
Gas		2.449,38	3.245,31	1.931,08	1.293,56	1.293,56	1.293,56	1.293,56	1.293,56		1.293,56	15.387,13
Neteja				8.359,75							1.293,56	9.653,31
Gasos de laboratori						1.293,56	1.293,56	1.293,56				3.880,68
Material i fungibles de laboratori						2.975,00	3.703,00	2.450,00			1.293,56	10.421,56
Llibres en paper				1.293,56	1.293,56	1.293,56	1.293,56	1.293,56	2.415,00		1.293,56	10.176,36
Descompte per volum (pp)		-2.198,56	-1.700,51	-2.475,98	-657,92	-1.132,52	-1.085,18	-1.268,75	-629,57		-517,42	-11.666,41
Total P21 per universitat		247.263,97	204.741,92	174.217,68	129.721,39	109.916,72	137.670,26	131.397,02	162.147,44	28.413,56	50.918,09	1.376.408,05
Total 2020 per universitat		248.550,05										

Entitats participatives	FCRI	CSIC	BC	UIC	UIB	UJI	UdA	MACBA	MNAC	ICUB	TecnoCampus	CERCA	Subtotal
Càlcul científic													0,00
Anella Científica	7.224,00	11.867,88	8.065,44	39.814,44	0,00	0,00	0,00	14.093,16	0,00		19.500,60	0,00	100.565,52
Quota d'adhesió	2.640,00	4.614,96	4.174,80	12.598,44				6.749,16			4.613,16		35.390,52
Quotes d'alta													
Connexió 1 Gbps (L)		1.296,96											1.296,96
Connexió 1 Gbps				27.216,00									27.216,00
Connexió 200-500 Mbps (M)			3.890,64					7.344,00			8.479,44		19.714,08
Connexió 10-100 Mbps (M P)	4.584,00	5.955,96									6.408,00		16.947,96
IaaS i repositoris	0,00	0,00	44.031,92	926,52	926,52	1.259,28	926,52	96.417,38	332,76	0,00	0,00	0,00	144.820,90
TDX				665,52	665,52	665,52	665,52						2.662,08
TDX: MetaArchive				261,00	261,00	261,00	261,00						1.044,00
RECERCAT			332,76						332,76				665,52
RACO professional													
MDX						332,76							332,76
MDC			1.145,66										1.145,66
PADICAT: ATO i HiM			42.553,50										42.553,50
Altres repositoris								38.802,02					38.802,02
Altres serveis d'IaaS								57.615,36					57.615,36
Serveis a biblioteques	0,00	0,00	58.969,32	24.773,56	23.004,36	42.829,08	13.794,00	13.241,12	15.668,80	13.794,00	20.534,44	7.000,00	233.608,68
Funcionament general				13.794,00	13.794,00	23.004,36	42.829,08	13.794,00		13.794,00			121.009,44
Aplicacions bib. i documentals				41.790,00	6.308,80						15.863,68		92.872,40
Manteniment patrimoni bibliogràfic al CCUC			3.385,32					13.241,12	15.668,80				3.385,32
Repositori de prestacions bàsiques				4.670,76							4.670,76		9.341,52
Formació												7.000,00	7.000,00
Compres conjunts (inclou BDC)	1.293,56		29.407,67	17.371,54	132.023,16	157.709,05							341.685,66
Total per associat P21	8.517,56	11.867,88	140.474,35	82.886,06	155.954,04	201.797,41	14.720,52	123.751,66	16.001,56	13.794,00	43.915,72	7.000,00	820.680,76
Total per associat P20 CG44	8.530,78	12.630,12	145.013,32	81.386,31	153.254,04	214.830,54	14.720,52	124.615,54	23.503,20	13.794,00	46.042,04	0,00	838.320,41
Variació	0%	-6%	-3%	2%	2%	-6%	0%	-1%	-32%	0%	-5%	0%	-2%

● Hores previstes per al 2021

Fórmula de distribució de costos

	Drets reconeguts 2019	Estudiants 2018-19	Càlcul de la fórmula			Distr.	Variació vs '20	GEPÀ €/mes	Distr.	Variació vs '20	DDoS ATOM €/mes
			Parts iguals	Liquidació	Estudiants						
UB	439.890.513 €	40.083	5,00%	7,74%	7,87%	20,61%	-0,14%	857,20	18,04%	-0,12%	1.263,24
UAB	329.591.674 €	26.686	5,00%	5,80%	5,24%	16,04%	-0,19%	667,08	13,94%	-0,17%	976,04
UPC	349.275.657 €	20.289	5,00%	6,15%	3,98%	15,13%	0,34%	629,26	13,15%	0,32%	920,50
UPF	141.413.426 €	10.960	5,00%	2,49%	2,15%	9,64%	-0,16%	400,94	8,18%	-0,14%	572,72
UdL	91.402.088 €	8.423	5,00%	1,61%	1,65%	8,26%	-0,03%	343,62	6,93%	-0,03%	485,48
UdG	109.230.214 €	10.061	5,00%	1,92%	1,98%	8,90%	-0,07%	370,04	7,51%	-0,07%	525,49
URV	115.676.957 €	11.547	5,00%	2,04%	2,27%	9,30%	-0,05%	386,89	7,87%	-0,05%	550,82
UOC	128.105.717 €	24.756	5,00%	2,25%	4,86%	12,11%	0,31%	503,85	10,36%	0,27%	725,37
Subtotal	1.704.586.246 €	152.806	40,00%	30,00%	30,00%	100,00%		4.158,88			
URL	115.676.957 €	13.894							8,28%	-0,06%	579,35
UVic-UCC	42.171.693 €	6.119							5,74%	0,05%	401,96
Total	1.862.434.896 €	172.819	40,00%	30,00%	30,00%	100,00%		4.158,89	100,00%		7.000,97
Var. 2020	6,11%	1,93%						0,00%			0,00%

Distribució basada en la fórmula acordada per la Comissió Executiva de 22 de juliol de 2016 i revisada per la de 3 de desembre de 2018.

Origen de les dades:

- Per als drets reconeguts, l'espai de transparència de cada universitat o les pròpies gerències. Cal tenir en compte que:

- 1) Per a la URL, s'assumeix que és equivalent a la de la URV.
- 2) Per a la UVic-UCC, els drets reconeguts corresponen al curs 2019-20.

- Per al nombre d'estudiants, matriculats a temps complet en graus oficials, cicles i màsters del curs 2018-19 (en els centres integrats, sense incloure els centres adscrits), Francesc Abad i Esteve, cap de l'Àrea de Suport a la Planificació i Anàlisi d'Avaluació de la SUR (6-07-20).

Nota: El percentatge de distribució està expressat en dos decimals però el càlcul de la tarifa es fa amb set.

Annex III. Plantilla prevista per al 2021

Aprovada per la Comissió Executiva de 12 de novembre de 2020

	Càrrec	Núm. llocs	Fixos	Altres	Grup	Categoria	Observacions
Direcció	Director general	1		1	A	Director general	
	Director d'Administració i Finances	1	1		A	Director d'Àrea	
	Director de Serveis TIC	1	1		A	Director d'Àrea	
	Director de Biblioteques, Info. i Documentació	1	1		A	Director d'Àrea	
	Director de Ciència Oberta	1	1		A	Director d'Àrea	Fusió IV
	Director de Compres Conjunes	1	1		A	Director d'Àrea	
Administració i Finances		16	12	4			
AIF	Cap de Finances	1	1		A	Cap de Departament	
	Cap de Secretaria	1	1		C	Cap de Servei	SecDir
	Cap de Contractacions	1	1		A	Cap de Servei	
	Cap de Promoció	1	1		A	Cap de Servei	
	Secretari	2	1	1	C	Auxiliar administrativa	
	Tècnic de Contractacions	3		3	B	Titulat mig	
	Tècnic de Finances	3	3		C	Tèc. especialista oficis	
Tècnic de Promoció	3	3		B	Titulat mig	1 tècnic Web (a extingir)	
Tècnic de Publicacions	1	1		B	Titulat mig	Secretari (a extingir)	
Serveis TIC		36	25	11			
TIC	Adjunt a Direcció de Serveis TIC	1	1		A	Cap de Departament	Support guardies
	Coordinador de Càlcul i Aplicacions	1	1		A	Cap de Departament	Support guardies (50%)
	Cap d'Administració Electrònica	1	1		A	Cap de Departament	Support guardies
	Cap d'Aplicacions i Projectes	1	1		A	Cap de Servei	Support guardies
	Cap de Càlcul Científic	1	1		A	Cap de Servei	Support guardies
	Cap de Clients i Projectes	1	1		A	Cap de Departament	
	Cap de Comunicacions	1	1		A	Cap de Departament	Support guardies (75%)
	Cap d'Operacions i Ciberseguretat	1	1		A	Cap de Departament	Support guardies
	Cap de Qualitat i Suport	1	1		A	Cap de Departament	
	Tècnic líder d'Administració Electrònica	1	1		A	Tècnic líder	
	Tècnic líder de Comunicacions	1	1		B	Tècnic líder	
	Tècnic líder d'Integració					Tècnic líder	Vacant
	Tècnic líder de Projectes	1	1		A	Tècnic líder	
	Tècnic líder de Ciberseguretat	1	1		B	Tècnic líder	
	Tècnic líder de Sistemes	1	1		A	Tècnic líder	
	Administrador de Sistemes	5	4	1	B	Titulat mig	
	Administrador de Xarxes	2	1	1	B	Titulat superior	
	Tècnic d'Administració Electrònica	1	1	1	B	Titulat mig	
	Tècnic Comercial de Serveis TIC	1	1	1	B	Titulat mig	
Tècnic de Càlcul Científic	3	3		A	Titulat superior		
Tècnic de Compres Conjunes TIC	1	1	1	B	Titulat mig		
Tècnic de Comunicacions	3	2	1	B	Titulat mig		
Tècnic de Projectes	5	1	4	B	Titulat mig		
Tècnic en Gestió de Docs. i Arxius	1	1	1	A	Titulat superior		
Biblioteques, Informació i Documentació		9	8	1			
BID	Adjunt a Direcció de BID	1	1		A	Cap de Departament	Fusió I
	Cap del CCUC	1	1		A	Cap de Servei	Fusió II
	Cap de l'Equipament GEPA	1	1		A	Cap de Servei	Fusió III
	Cap d'Informació Electrònica	1	1		A	Cap de Servei	
	Tècnic d'Aplicacions Documentals	1	1		B	Titulat mig	
	Tècnic Bibliotecari	2	2		B	Titulat mig	
Tècnic de Recursos d'Informació	2	1	1	B	Titulat mig		
Ciència Oberta		5	3	2			
ACO	Cap de Ciència Oberta	1	1		A	Cap de Departament	
	Tècnic de Curació de Dades	1		1	B	Titulat mig	
	Tècnic de Recursos d'Informació	3	2	1	B	Titulat mig	
Compres Conjunes		5	1	4			
ACC	Cap de Compres d'Energia	1	1		A	Cap de Servei	
	Tècnic de Compres Conjunes	2		2	B	Titulat mig	
	Tècnic de Compres d'Energia	2		2	B	Titulat mig	
Gestió de Serveis Comuns		9	3	6			
GSC	Cap del Gabinet de Vicepresidència	1	1		A	Cap de Departament	
	Cap de Desenvolupament de Projectes i Programes Acadèmics	1		1	A	Cap de Departament	
	Cap d'Anàlisi de Polítiques Públiques d'Ensenyament Superior	1	1		A	Cap de Departament	
	Tècnic Analista de Dades	2	1	1	A	Titulat superior	1 a jr de 30 h/s
	Tècnic de Comunicació del PDI	1	1	1	B	Titulat mig	
	Tècnic de Suport al PDI	1		1	A	Titulat superior	
	Tècnic de Suport Científic al PSH	1		1	A	Titulat superior	
	Tècnic de Suport Jurídic al PSH	1		1	A	Titulat superior	
Total 2021		86	57	29			

- ① Es consoliden 2 llocs estructurals per les 2 baixes de fixos en el 2019, un Secretari i un administrador de Sistemes.
- ② S'afegeixen quatre nous llocs de treball temporals (estructurals), tres finançats a càrrec de la facturació de serveis.
- ③ Se substitueixen els llocs de director tècnic de Projectes i tècnic Analista de Polítiques Públiques d'Ensenyament Superior.
- ④ Tres dels llocs de treball associats a la gestió de serveis comuns es transformen de temporals a estructurals.
- ⑤ Dels 29 llocs treball temporals, 26 són ara estructurals pendents de consolidar.

Annex IV. Taula salarial per al 2021

Nivell professional		€/mes	€/any	Observacions
Tècnics	T8	2.728,42	38.197,88	
	T7	2.489,63	34.854,82	
	T6	2.289,19	32.048,66	
	T5	2.090,32	29.264,48	
	T4	1.911,58	26.762,12	
	T3	1.747,05	24.458,70	
	T2	1.562,19	21.870,66	
	T1	1.411,26	19.757,64	
Secretaris	S8	2.220,95	31.093,30	
	S7	2.028,30	28.396,20	
	S6	1.866,77	26.134,78	
	S5	1.706,30	23.888,20	
	S4	1.549,21	21.688,94	
	S3	1.417,62	19.846,68	
	S2	1.297,99	18.171,86	
	S1	1.189,25	16.649,50	
Ajut a l'estudi		9,00		€/hora

Complements de comandament, responsabilitat i compensació per encàrrec de funcions				
Director general	3.478,69	48.701,66		
Director d'Àrea	3.287,70	46.027,80		
Cap de Departament	1.665,15	23.312,10		
Cap de Servei	554,07	7.756,98		
Tècnic líder	327,92	4.590,88		
Suport guàrdies	149,11	2.087,54		
Secretari de Direcció	148,30	2.076,20		
Director d'Àrea e.f.	676,10	8.113,20	Per a cap de Dept.	
Cap de Departament e.f.	351,55	4.218,60	Per a cap de Servei	
Cap de Servei e.f.	228,50	2.742,00	Per a tècnic/secretari	
Fusió I	4,78	66,92		
Fusió II	10,92	152,88		
Fusió III	34,51	483,14		
Fusió IV	37,73	528,22		
Ajust contractual I	101,43	1.420,02		
Ajust contractual II	2,78	38,92		

En data 24 de novembre de 2020, es va pactar amb el Comitè d'Empresa aplicar el 0,3% dels fons addicionals disponibles als nivells T6, S6, T5 i S5 de manera que aquests han passat de:

Nivell prof	2020 €/mes	€/mes (vdef)	Nivell prof	2020 €/mes	€/mes (vdef)		
Tècnics	T8	2.728,42	2.728,42	Secretaris	S8	2.220,95	2.220,95
	T7	2.489,63	2.489,63		S7	2.028,30	2.028,30
	T6	2.272,54	2.289,19		S6	1.853,17	1.866,77
	T5	2.075,18	2.090,32		S5	1.693,94	1.706,30
	T4	1.911,58	1.911,58		S4	1.549,21	1.549,21
	T3	1.747,05	1.747,05		S3	1.417,62	1.417,62
	T2	1.562,19	1.562,19		S2	1.297,99	1.297,99
	T1	1.411,26	1.411,26		S1	1.189,25	1.189,25

Les taules salarials del 2021 ja inclouen l'increment a partir d'aquesta actualització.

Supervisió i Seguiment del Servei 24x7 (S.S. S24x7)			
Guàrdies			
• Cap de setmana normal	316,73		
• Cap de setmana de 3 dies	443,42		
• Festius en dimarts - dijous	190,04		
• Reis	585,95	3d (1 festiu)	
• Setmana Santa	997,70	4d (4 festius)	
• Nadal	554,28	2d (2 festius)	
• Cap d'Any	459,26	2d (1 festiu)	
• Reis'22	332,57	1d (1 festiu)	
Disponibilitat			
		De 9 a 21 h.	
• Laborable (dilluns - dijous)	18,63	€/dia	
• Laborable (divendres)	38,73	€/dia	
• Laborable (7 h/d)	35,74	€/dia, del 15-06 al 13-09	
• Festiu	73,00	€/dia	
• Cap d'Any i Reis	828,69		
• Setmana Santa	897,92		
• Nadal	785,83		
• Cap d'Any	585,80		
• Reis'22	585,80		
Horari estès			
• Laboral	24,13	€/dia	
• Festiu	42,23	€/dia	

Hores extres	Laborable	Nocturna	Festiva
Cap	28,02	32,50	38,95
Titulat superior	26,19	30,38	36,40
Titulat mig	23,48	27,24	32,64
Tècnic esp. oficis	18,88	21,90	26,24

Sense increment respecte a l'any 2020.

Annex V. Tarifes per al 2021

Aquest annex descriu les tarifes dels serveis prestats pel CSUC (sense IVA) i la seva política de facturació, aprovades per la Comissió Executiva del 12 de novembre de 2020.

Es mantenen les tarifes desglossades en dues parts, una per cobrir les despeses internes d'assistència tècnica i operació, que es facturarà sense IVA a les entitats del sector públic de les quals el CSUC és mitjà propi, i l'altra per als serveis externs (hostatge, manteniment, llicències i suport extern) que es refacturaran amb IVA.

1. Administració electrònica

En aquest apartat s'engloben els serveis d'administració electrònica, a través dels quals es pretén afavorir la seva implantació a les universitats mitjançant plataformes compartides. Les tarifes són les següents:

	2020	2021
Quota mensual a distribuir per a l'assistència tècnica i operació per al funcionament general d'e-Administració ¹	11.227,11	11.227,11
Quota mensual per al servei d'e-Arxiu ¹		
• Assistència tècnica i operació	905,94	905,94
• Hostatge i manteniment ³	891,25	891,25
Quota mensual per al servei d'e-Logs ¹		
• Assistència tècnica i operació	1.090,01	1.090,01
• Hostatge i manteniment ³	416,61	416,61
Quota mensual per al servei d'e-Registre ¹		
• Assistència tècnica i operació	895,79	895,79
• Hostatge i manteniment ³	901,50	901,50
Quota d'alta d'assistència tècnica i operació al servei d'e-Vot	1.319,00	1.319,00
Quota mensual per al servei d'e-Vot ¹		
• Assistència tècnica i operació	1.250,58	1.250,58
• Hostatge i manteniment ³	4.480,60	5.897,27
Quota mensual per al servei GESINTER ²		
• Assistència tècnica i operació	53,54	53,54
• Hostatge i manteniment ³	14,88	14,88
Quota mensual per al servei d'Interoperabilitat ²		
• Assistència tècnica i operació	418,77	418,77
• Hostatge i manteniment ³	18,79	18,79
Quota mensual per al manteniment de la Plataforma de Custòdia de Certificats Digitals ¹ (PCCD)		
• Assistència tècnica i operació	430,68	430,68

	2020	2021
• Hostatge i manteniment ³	812,12	812,12
Quota mensual per al Quadre de Classificació ²		
• Assistència tècnica i operació	151,09	151,09
• Hostatge i manteniment ³	30,15	30,15
Quota mensual per al Gestor Documental Consorciat ¹		
• Assistència tècnica i operació	3.491,56	3.491,56
• Hostatge i manteniment ³	4.694,65	4.694,65
Quota mensual per al Gestor d'Òrgans Col·legiats ²		
• Assistència tècnica i operació	538,32	429,99
• Hostatge i manteniment ³	707,98	707,98

¹ Distribució per coeficients acordada per la Comissió Executiva d'1 de desembre de 2016.

² Distribució a parts iguals entre els usuaris del servei.

³ Encàrrec assumit com a un mandat d'actuació. Es facturarà amb IVA.

Per al servei d'e-Vot, a més de la quota d'alta indicada, es requereix una segona a contractar directament al proveïdor tecnològic de la plataforma de vot electrònic, Scytl Secure Electronic Voting, per personalitzar la plataforma, proporcionar la formació i el suport necessari per a la posada en marxa del servei i, si escau, integrar els certificats digitals emprats a la universitat.

2. Anella Científica

Totes les institucions que compleixin els criteris d'adhesió³ (universitats públiques i privades; centres i instituts tecnològics i de recerca, unitats docents o de recerca dels hospitals públics i privats; parcs científics i tecnològics, institucions que disposin de continguts digitals rellevants per a la comunitat científicotècnica; centres d'educació primària, secundària, de formació professional i superior no universitària, etc.) poden usar aquest servei, que es factura sota dos conceptes: la quota d'adhesió i la de connexió.

2.1. Quotes d'adhesió

Les **quotes d'adhesió** depenen del cabal i del nombre de punts de connexió, concretament dels tres punts amb més cabal:

Quota mensual d'adhesió	1r punt	Successius
I. Inferior a 10 Mbps	n/d	n/d
II. Inferior o igual a 100 Mbps	220,00	66,00
III. Fins a 200 Mbps	347,90	104,37
IV. Fins a 500 Mbps	562,43	168,73
V. Fins a 1 Gbps	656,17	196,85

³ Vegeu <http://www.csuc.cat/criteris> per a més informació.

Quota mensual d'adhesió	1r punt	Successius
VI. Fins a 5 Gbps	843,64	253,09
VII. Més de 5 Gbps	984,25	295,28

Per exemple, la quota d'adhesió per a una institució amb quatre connexions, una a 1 Gbps, una altra a 500 Mbps i dues de 100 Mbps, seria de $656,17 + 168,73 + 66 = 890,90$ €/mes. Si ampliés amb una segona connexió de 500 Mbps, la quota d'adhesió passaria a ser de $656,17 + 2 * 168,73 = 993,63$ €/mes.

La quota d'adhesió per a les universitats consorciades i agregades es correspon a la del grup VII per a la UB, UAB, UPC i UPF; al VI per a la UdL, UdG, URV, UOC i URL, i al V per a la UVic-UCC. No es tenen en compte els punts d'accés addicionals.

La quota d'adhesió que s'aplica a les institucions vinculades (centres adscrits o residències d'estudiants d'alguna universitat ja adherida a l'Anella Científica que es connectin amb un cabal màxim de 100 Mbps) és del 25% de la quota que li correspondria pel seu cabal i punts d'accés⁴.

2.2. Quotes de connexió

Les **tarifes de connexió** són les indicades a la taula següent. Cal tenir en compte que en general són quotes mensuals, excepte en el cas de les altes, que són de pagament únic.

	2020	2021
20 - 100 Gbps		
Quota d'alta a 100 Gbps ¹	12.000,00	12.000,00
Quota d'alta a 20-50 Gbps	8.800,00	8.800,00
Quota mensual de connexió directa a un node de presència	291,84	291,84
Quota mensual de connexió redundada al node del Vallès fins a 100 Gbps	n/d	1.125,00
Quota mensual de connexió metropolitana a 100 Gbps ¹	5.500,00	5.500,00
Quota mensual de connexió metropolitana a 50 Gbps	4.500,00	4.500,00
Quota mensual de connexió metropolitana a 20 Gbps	3.200,00	3.200,00
2 - 10 Gbps		
Quota d'alta a 10 Gbps	7.480,00	7.480,00
Quota d'alta a 2-5 Gbps	6.600,00	6.600,00
Quota mensual de connexió directa a un node de presència	97,28	97,28
Quota mensual de connexió redundada al node del Vallès fins a 10 Gbps	n/d	404,00
Quota mensual de connexió metropolitana a 10 Gbps	1.808,00	1.808,00

⁴ Es manté la reducció del 90% per a les institucions vinculades amb IP compartides. Aquest és un servei retirat i no admet nous clients.

	2020	2021
Quota mensual de connexió metropolitana a 5 Gbps	1.572,00	1.572,00
Quota mensual de connexió metropolitana a 2 Gbps	1.428,00	1.428,00
Quota mensual de connexió provincial a 10 Gbps	2.531,00	2.531,00
Quota mensual de connexió provincial a 5 Gbps	2.200,00	2.200,00
Quota mensual de connexió provincial a 2 Gbps	1.999,00	1.999,00
200 Mbps - 1 Gbps		
Quota d'alta a 200 Mbps - 1 Gbps	2.486,00	2.486,00
Quota mensual de connexió directa a un node de presència	54,04	54,04
Quota mensual de connexió directa compartida a un node de presència	13,51	13,51
Quota mensual de connexió metropolitana (1 Gbps)	756,00	756,00
Quota mensual de connexió metropolitana (500 Mbps)	612,00	612,00
Quota mensual de connexió metropolitana (200 Mbps)	488,00	488,00
Quota mensual de connexió provincial (1 Gbps)	1.058,00	1.058,00
Quota mensual de connexió provincial (500 Mbps)	856,00	856,00
Quota mensual de connexió provincial (200 Mbps)	683,00	683,00
100 Mbps		
Quota d'alta a 100 Mbps	1.381,00	1.381,00
Quota mensual de connexió directa a un node de presència	32,43	32,43
Quota mensual de connexió metropolitana a 100 Mbps	382,00	382,00
Quota mensual de connexió metropolitana a 50 Mbps	331,00	331,00
Quota mensual de connexió provincial a 100 Mbps	534,00	534,00
Quota mensual de connexió provincial a 50 Mbps	463,00	463,00
Mecanismes de backup nivell 2 (tipus FTTH)		
Quota d'alta de connexió de 50 a 200 Mbps	200,00	200,00
Quota mensual de connexió a 200 Mbps	210,00	210,00
Quota mensual de connexió a 100 Mbps	180,00	180,00
Quota mensual de connexió a 50 Mbps	140,00	140,00
Mecanismes de backup nivell 3 (tipus 3G, 4G...)		
Quota d'alta de connexió	120,00	120,00
Quota mensual de connexió	100,00	100,00
Altres serveis		
Quota d'alta doble escomesa CSPT	3.000,00	3.000,00
Quota d'alta doble escomesa UVic-UCC	3.000,00	3.000,00
Quota mensual per als punts d'accés amb doble escomesa	100,00	100,00
Quota mensual per als punts d'accés amb doble connexió	+50% quota	+50% quota

¹ Connexió a través d'una línia punt a punt DWDM al CSUC-CN, no integrada a la xarxa estàndard del proveïdor.

Per a les noves connexions, les tarifes indicades (quota d'alta i quota mensual de la connexió) estan subjectes a un estudi de viabilitat que caldrà realitzar individualment per a cada institució que ho sol·liciti i, per tant, són orientatives.

Per mantenir la cohesió territorial entre totes les institucions adherides, excepte les entitats que participin en projectes d'R+D+I, durant i per al seu desenvolupament (categoria B.3), la primera connexió de cada institució es factura amb una tarifa de connexió metropolitana, independentment de la seva ubicació geogràfica. El CSUC assumeix el cost dels enllaços interprovincials a Girona, Lleida i Tarragona i la diferència entre el cost provincial i la facturació metropolitana, a càrrec de les subvencions concedides per la Generalitat de Catalunya.

La quota d'alta per a les noves institucions serà la indicada a la taula anterior, a excepció de les institucions que es connectin a un punt d'accés compartit, que gaudiran d'un descompte del 30%.

Per a les institucions que es connectin localment, s'aplicarà un descompte d'un 50% a la quota d'alta, excepte per a connexions de més de 10 Gbps.

Si diverses institucions comparteixen físicament un únic punt d'accés, o una mateixa institució disposa de més d'un port de connexió al mateix punt d'accés, s'apliquen a les quotes de connexió els descomptes que s'indiquen a continuació, que el CSUC repercuteix proporcionalment entre totes les institucions allà ubicades.

Descompte per punt d'accés*	2020	2021
1r port (corresponent al de més amplada de banda)	0%	0%
2n port	55%	55%
3r port	55%	55%
4t port i successius	80%	80%

*Aplicable per a ports amb un cabal inferior o igual a 10 Gbps.

Si no es produeix cap variació d'altres o baixes en les connexions actuals i si les institucions no modifiquen els seus cabals, llavors els descomptes a aplicar són els següents:

Punts d'accés	Tarifa	Descompte aplicat pel proveïdor	Preu final	Tarifa definitiva	Descompte aplicat
---------------	--------	---------------------------------	------------	-------------------	-------------------

Universitat de Barcelona – Facultat de Física

UB-FF 5G	1.572,00	0%	0,00	1.572,00	1.329,72	242,28
UPC 500M	612,00	55%	336,60	275,40	517,68	94,32

Universitat Pompeu Fabra

UPF 10G	1.808,00	0%	0,00	1.808,00	1.147,94	660,06
ISGlobal 500M	612,00	55%	336,60	275,40	388,57	223,43
BGSE 100M	382,00	55%	210,10	171,90	242,54	139,46
CMIMA 100M	382,00	80%	305,60	76,40	242,54	139,46
IMIM 100M	382,00	80%	305,60	76,40	242,54	139,46
UPF 50M	331,00	80%	264,80	66,20	210,16	120,84

Universitat de Girona

UdG 2G	1.428,00	0%	0,00	1.428,00	1.734,20	407,80
UdG 2G d/c	714,00	0%	0,00	714,00		

Parc UdG 1G	756,00	55%	415,80	340,20		
Parc UdG 1G d/c	378,00	55%	207,90	170,10	918,10	215,90

Universitat Rovira i Virgili (Campus Sescelades, Tarragona)

URV 2G d/c	714,00	0%	0,00	714,00	384,55	329,45
ICIQ 500M	612,00	55%	336,60	275,40	329,61	282,39
IPHES 100M	382,00	55%	210,10	171,90	205,74	176,26
EURECAT-T 100M	382,00	80%	305,60	76,40	205,74	176,26
IREC-T 50M	331,00	80%	264,80	66,20	178,27	152,73

Universitat Rovira i Virgili (Campus Bellissens, Reus)

URV-CB 2G	1.428,00	0%	0,00	1.428,00	1.262,24	165,76
EURECAT-CTNS 100M	382,00	55%	210,10	171,90	337,66	44,34

Universitat Rovira i Virgili (Campus Vila-seca)

URV-VS 1G	1.058,00	0%	0,00	1.058,00	862,81	195,19
EURECAT-VS 100M	534,00	55%	293,70	240,30	435,49	98,51

Fundació Clínic per a la Recerca Biomèdica

FCRB 500M	612,00	0%	0,00	612,00	419,35	192,65
ISGlobal 200M	488,00	55%	268,40	219,60	334,39	153,61
IJC 50M	331,00	55%	182,05	148,95	226,81	104,19

Fundació Tecnocampus Mataró-Maresme

TCM 500M	856,00	0%	0,00	856,00	647,06	208,94
Eurecat 200M	683,00	55%	375,65	307,35	516,29	166,71

Institut d'Estudis Catalans

BC 200M	488,00	0%	0,00	488,00	324,22	163,78
IEC 100M	382,00	55%	210,10	171,90	253,79	128,21
CSIC 100M	382,00	55%	210,10	171,90	253,79	128,21

Hospital Duran i Reynals

IDIBELL 500M	612,00	0%	0,00	612,00	403,67	208,33
HUB 500M	612,00	55%	336,60	275,40	403,67	208,33
CMRB 100M	382,00	55%	210,10	171,90	251,96	130,04

Parc Mediterrani de la Tecnologia

UOC-IN3 2G	1.428,00	0%	0,00	1.428,00	1.154,26	273,74
ICFO 100M	382,00	55%	210,10	171,90	308,77	73,23
CTTC 100M	382,00	55%	210,10	171,90	308,77	73,23

Parc de Recerca Biomèdica de Barcelona

CRG 10G	1.808,00	0%	0,00	1.808,00	1.263,29	544,71
EMBL 10G	1.808,00	55%	994,40	813,60	1.263,29	544,71
PRBB 100M	382,00	55%	210,10	171,90	266,91	115,09

Vall d'Hebron Institut de Recerca

VHIO 1G	756,00	0%	0,00	756,00	498,96	257,04
VHIO 500M	612,00	55%	336,60	275,40	403,92	208,08

HUVH 500M	612,00	55%	336,60	275,40	403,92	208,08
-----------	--------	-----	--------	--------	--------	---------------

La quota mensual de la connexió es podria repartir entre les institucions que comparteixin un mateix punt d'accés, sempre i quan aquestes emprin el mateix port i comparteixin el cabal d'accés.

Per a les connexions DWDM de projectes especials metropolitans amb amplades de banda de 20, 50 o 100 Gbps no integrades dins la xarxa del proveïdor es disposa de les tarifes estàndard mencionades. Per a les connexions d'altres projectes especials, les de caire de reproducció i les d'entorn de proves per a la recerca en xarxes, no hi ha una tarifa estàndard. En aquest cas, s'aplica a la institució el cost real que factura el proveïdor, excepte si hi ha una subvenció específica que la sufraga.

2.3. Altres quotes

L'ús de la Plataforma de Mitigació d'Atacs de Denegació de Servei Distribuïts (DDoS) no està inclosa a la quota d'adhesió i es factura només a les institucions usuàries d'aquest servei:

Universitats consorciades i agregades	2020	2021
Quota mensual d'assistència tècnica, operació i manteniment, amb servei 24x7 inclòs, a distribuir ¹	7.000,97	7.000,97

¹ Distribució basada en la fórmula acordada per la Comissió Executiva de 22 de juliol de 2016 i revisada per la de 3 de desembre de 2018.

La quota mensual per accedir a internet a través de la línia pròpia del Servei d'Accés Directe (SAD) és d'1,70 €/Mbps.

Per a les institucions no afiliades a RedIRIS, se'ls ofereix un cabal d'accés a internet del 20% del cabal agregat de les seves connexions a l'Anella Científica (per exemple, 20 Mbps si la institució està connectada a 100 Mbps, o 100 Mbps si ho està a 500 Mbps).

3. Càlcul científic

Aquest apartat descriu les tarifes dels serveis de càlcul d'altres prestacions i de disseny de fàrmacs.

3.1. Càlcul d'Altes Prestacions

El Servei de Càlcul d'Altes Prestacions (CAP) pot ser contractat tant per institucions acadèmiques com per entitats industrials. Es factura d'acord amb el bloc d'Unitats Computacionals (UC) contractades, on cada UC correspon a una hora computacional de la màquina de

memòria distribuïda (*pirineus*) i a mitja de la de memòria compartida (*canigó*). També s'apliquen d'altres factors correctius per als nodes KNL i GPU, segons les condicions d'ús publicades.

	2020	2021
Projectes acadèmics ¹		
• Grup I: bloc de 500.000 UC	8.333,33	8.333,33
• Grup II: bloc de 250.000 UC	5.555,55	5.555,55
• Grup III: bloc de 100.000 UC	3.333,33	3.333,33
• Grup IV: bloc de 40.000 UC	1.666,66	1.666,66
• Cada bloc addicional de 50.000 UC:		
- Un cop adquirides 500.000 UC, a 0,56 cèntims	280,00	280,00
- Un cop adquirides 250.000 UC, a 2,22 cèntims	1.110,00	n/d
- Un cop adquirides 100.000 UC, a 2,78 cèntims	1.390,00	n/d
- Un cop adquirides 40.000 UC, a 4,00 cèntims	2.000,00	n/d
- Un cop adquirides 250.000 UC, a 1,33 cèntims	n/d	665,00
- Un cop adquirides 100.000 UC, a 1,89 cèntims	n/d	945,00
- Un cop adquirides 40.000 UC, a 3,67 cèntims	n/d	1.835,00
• Descompte de la DGR per als grups acadèmics de Catalunya	10%	10%
Bloc de 50.000 UC per a projectes industrials ¹	2.250,00	2.250,00

¹ Encàrrec assumit com a un mandat d'actuació. Es facturarà amb IVA.

Per a les institucions acadèmiques existeixen els següents descomptes:

- 1) Per a les entitats de Catalunya, un 10% de descompte a càrrec de les ajudes percebudes de la Direcció General de Recerca de la Generalitat.
- 2) Durant 2021, un 80% de descompte per a l'adquisició de blocs addicionals, un cop contractades un milió d'UC.

Per a les entitats industrials, es podran fer descomptes per volum un cop analitzat el projecte.

3.2. Disseny de Fàrmacs

Les tarifes del Servei de Disseny de Fàrmacs (SDF) són les indicades a la taula següent:

	2020	2021
Quota d'alta acadèmica	258,68	258,68
Quota mensual d'hostatge i manteniment per a ús acadèmic ¹	147,78	147,78

¹ Encàrrec assumit com a un mandat d'actuació. Es facturarà amb IVA.

4. Compres conjuntes

Totes les entitats que participin en processos de compres conjuntes, excepte els partícips actuals en les compres de la BDC, han de sufragar les quotes següents:

	2020	2021
Quota anual de participació en la compra conjunta de telecomunicacions corporatives ¹	41.050,00	41.050,00
Quota anual de participació en la compra conjunta d'energia		
• Per a entitats del sistema universitari i de recerca de Catalunya i de l'ICS	0,38%	0,38%
• Per a altres entitats de Catalunya	0,43%	0,43%
• Per a altres entitats de fora de Catalunya	0,53%	0,53%
Quota anual de participació en altres compres conjuntes		
• Per a entitats del sistema universitari i de recerca de Catalunya	0,35%	0,35%
• Per a altres entitats de Catalunya	0,40%	0,40%
• Per a altres entitats de fora de Catalunya	0,45%	0,45%
Mínim anual per partípic	1.293,56	1.293,56
Mínim anual per partípic (modalitat reduïda)	646,78	n/d
Descompte per a més de 6 compres conjuntes ²	10%	10%

¹ Quota anual a distribuir entre els partícips: un 25% a parts iguals i la resta, proporcionalment a la facturació contractada, amb la quota mínima per partípic.

² No s'aplica als imports d'una compra conjunta que es refactura com a un mandat d'actuació.

La quota anual per a cada partípic es calcula a partir del seu volum anual contractat per a cada producte⁵, amb un mínim de 1.293,56 €/any, a excepció de la compra conjunta del servei de detecció i prevenció de plagi que manté la quota reduïda de 646,78 €/any.

A més d'aquesta quota de participació genèrica per a totes les compres conjuntes, cada servei pot incorporar una tarifa específica per fer-ne el seu control i seguiment i una quota d'alta per a la incorporació a la compra conjunta, calculada d'acord amb les hores esmerçades en fer aquesta integració. Així mateix, també es facturaran les hores esmerçades en fer un derivat individual d'un acord marc.

Per a les institucions que formen part d'un grup universitari o les federades a la URL, sempre i quan l'interlocutor sigui únic, si el volum global de contractació és superior a 340.410,53 € per a les compres d'energia o a 369.588,57 € per a la resta, es facturarà el percentatge que correspongui del respectiu volum a cada institució. Altrament, per defecte, es facturarà la

⁵ El volum anual vindrà determinat per l'import licitat en els procediments oberts i en els acords marc per a cadascun dels productes.

quota mínima de participació a la universitat més la quota per volum, sense mínim, a cadascun dels partícips del grup.

5. Infraestructura en núvol i altres serveis de CPD

En aquest apartat s'indiquen les tarifes per als serveis d'infraestructura en núvol (IaaS) i altres serveis de CPD de què disposa el CSUC.

5.1. Allotjament de servidors

Les tarifes per als servidors allotjats, que pot sol·licitar qualsevol institució adherida a l'Anella Científica, són les següents:

	2020	2021
Quota d'assistència tècnica i operació per a l'alta d'allotjament	717,49	717,49
Quota mensual d'allotjament de servidor (< 1,5 kW/h)		
• Assistència tècnica i operació	95,42	95,42
• Hostatge i manteniment ¹	285,47	285,47
Quota mensual per cada kW/h addicional ¹	198,84	198,84
Quota mensual per ranura		
• Assistència tècnica i operació	21,83	21,83
• Hostatge i manteniment ¹	13,84	13,84

¹ Encàrrec assumit com a un mandat d'actuació. Es facturarà amb IVA.

La quota d'operació i manteniment dóna dret a 2 ranures; les addicionals es facturen a part, amb un descompte de (N-8)% a partir de la 9a ranura contractada, fins a la 30a.

Si es necessiten còpies de seguretat i/o espai en disc i/o cinta addicional; les tarifes a aplicar en aquest cas són les indicades a l'apartat 5.3 per a emmagatzematge de dades.

5.2. Hostatge de servidors

En aquest apartat s'indiquen les tarifes per als servidors hostatjats, que pot sol·licitar qualsevol institució adherida a l'Anella Científica. El CSUC ofereix aquesta infraestructura en dues modalitats: servidors gestionats i pagament per ús.

Per al primer cas, servidors gestionats, el servei inclou assistència tècnica, operació i manteniment de la infraestructura i, a més, suport d'incidències i actualització i manteniment del programari base (sistema operatiu). Per al segon, infraestructura en modalitat de pagament per ús, existeix una quota d'alta de 172,48 € per donar d'alta la institució a la plataforma d'autoservei. Les tarifes són les següents:

	2020	2021
Servidors gestionats		
Quota d'assistència tècnica i operació per a l'alta de servidor	597,90	597,90
Quota mensual H1 (2 vCPU, 2 GB RAM, 100 GB disc)		
• Assistència tècnica i operació	186,34	186,34
• Hostatge i manteniment ¹	13,14	13,14
Quota mensual H2 (2 vCPU, 4 GB RAM, 100 GB disc)		
• Assistència tècnica i operació	198,20	198,20
• Hostatge i manteniment ¹	24,14	24,14
Quota mensual H3 (4 vCPU, 8 GB RAM, 100 GB disc)		
• Assistència tècnica i operació	210,59	210,59
• Hostatge i manteniment ¹	35,64	35,64
Quota mensual H4 (4 vCPU, 16 GB RAM, 100 GB disc)		
• Assistència tècnica i operació	222,45	222,45
• Hostatge i manteniment ¹	46,64	46,64
Quota mensual per (+1 vCPU +1 GB RAM)		
• Assistència tècnica i operació	11,85	11,85
• Hostatge i manteniment ¹	11,00	11,00
Serveis opcionals per a servidors gestionats		
Quota d'alta a base de dades Oracle	554,65	554,65
Quota mensual per l'accés a base de dades Oracle	55,46	55,46
Servidors pagament per ús		
Quota d'assistència tècnica i operació per a l'alta de servidor	172,47	172,47
Quota per hora H1 (2 vCPU, 2 GB RAM, 100 GB disc)		
• Assistència tècnica i operació	0,043	0,043
• Hostatge i manteniment ¹	0,040	0,040
Quota per hora H2 (2 vCPU, 4 GB RAM, 100 GB disc)		
• Assistència tècnica i operació	0,08	0,08
• Hostatge i manteniment ¹	0,070	0,070
Quota per hora H3 (4 vCPU, 8 GB RAM, 100 GB disc)		
• Assistència tècnica i operació	0,108	0,108
• Hostatge i manteniment ¹	0,100	0,100
Quota per hora H4 (4 vCPU, 16 GB RAM, 100 GB disc)		
• Assistència tècnica i operació	0,135	0,135
• Hostatge i manteniment ¹	0,125	0,125
Quota per hora per (+1 vCPU +1 GB RAM)		
• Assistència tècnica i operació	0,032	0,032
• Hostatge i manteniment ¹	0,030	0,030

¹ Encàrrec assumit com a un mandat d'actuació. Es facturarà amb IVA.

Per als servidors en modalitat de pagament per ús, es farà un descompte del 50% si en el moment de la contractació la institució sol·licitant manifesta un compromís d'ús continuat de la infraestructura d'un mínim d'un any.

Per a qualsevol d'aquests serveis, si es necessiten còpies de seguretat i/o espai en disc i/o cinta addicional; les tarifes a aplicar en aquest cas són les indicades a l'apartat següent (5.3).

5.3. Emmagatzematge de dades

Per a l'emmagatzematge de dades, el CSUC disposa d'espai en disc i en cinta. Per a l'ús d'aquests suports (ja sigui per ampliar un servidor allotjat, com a infraestructura en núvol o per a còpies de seguretat) les tarifes són les següents:

	2020	2021
Quota mensual per a cada bloc de 100 GB (cinta)		
• Assistència tècnica i operació	0,462	0,462
• Hostatge i manteniment ¹	0,830	0,830
Quota mensual per a cada bloc de 100 GB (disc SAS)		
• Assistència tècnica i operació	2,648	2,648
• Hostatge i manteniment ¹	1,270	1,270
Quota mensual per a cada bloc de 100 GB (disc SATA)		
• Assistència tècnica i operació	0,308	0,308
• Hostatge i manteniment ¹	0,200	0,200

¹ Encàrrec assumit com a un mandat d'actuació. Es facturarà amb IVA.

Per a volums de dades superiors als 10 TB, ja sigui en disc o en cinta, la tarifa a aplicar es determinarà d'acord amb els requeriments.

Les còpies de seguretat de servidors allotjats o hostatjats (en aquest cas, ja siguin gestionats o en modalitat de pagament per ús) poden fer-se sobre disc o sobre cinta. Aquest servei pot contractar-se també com a *cloud storage*, per fer una còpia de seguretat al CSUC des de la infraestructura pròpia de la institució. A més de les tarifes anteriors, en base a l'espai necessari, cal tenir en compte les següents:

	2020	2021
Còpia de seguretat en disc		
Quota d'assistència i operació per a l'alta	86,24	86,24
Còpia de seguretat en cinta		
Quota de la llicència per a l'alta ¹	1.053,70	1.053,70
Quota mensual de manteniment ¹ (1r any i successius)	15,81	15,81
Quota mensual còpia externa a armari ignífug (opcional)	41,05	41,05

¹ Encàrrec assumit com a un mandat d'actuació. Es facturarà amb IVA.

5.4. Altres serveis en núvol

El CSUC també disposa d'altres serveis en núvol:

	2020	2021
Quota d'assistència i operació per a l'alta a la Plataforma de Virtualització d'Aplicacions (UNIApps)	404,24	404,24
Quota de suport extern per a l'alta a UNIApps ¹	1.250,00	1.250,00
Quota mensual d'assistència tècnica i operació d'UNIApps	189,48	189,48
Quota anual d'hostatge i per a 1.000 llicències d'UNIApps ¹	8.207,88	8.207,88
Quota d'alta a la Plataforma de Federació d'Identitats UNIFICAT	n/d	344,32
Quota mensual d'assistència tècnica i operació de la Plataforma de Federació d'Identitats UNIFICAT	176,49	176,49
Quota mensual d'hostatge i manteniment de la Plataforma de Federació d'Identitats UNIFICAT ¹	138,32	138,32
Descompte per a les institucions usuàries d'UNIFICAT amb menys de:		
• 50 treballadors	80%	n/d
• 100 treballadors	60%	80%
• 500 treballadors	40%	60%
Quota d'alta per a la plataforma de disc en núvol UNIDisc per usuari		
• Assistència tècnica i operació	3,84	3,84
• Hostatge i manteniment ¹	4,75	4,75
Quota anual per a la plataforma de disc en núvol UNIDisc per usuari (fins a 100 GB de disc)		
• Assistència tècnica i operació	7,97	7,97
• Hostatge i manteniment ¹	17,11	17,11
Quota mensual per a la plataforma UNIDISCAT		
• Assistència tècnica i operació	90,21	90,21
• Hostatge i manteniment ¹	7,64	7,64
Quota mensual d'op. i manteniment de màquina virtual Linux ²	93,22	93,22
Quota mensual d'operació i manteniment de domini	15,15	15,15
Quota mensual de l'electrònica de xarxa compartida al CPD consorciat		
• Assistència tècnica i operació	83,89	83,89
• Hostatge i manteniment ¹	54,75	54,75

¹ Encàrrec assumit com a un mandat d'actuació. Es facturarà amb IVA.

² Aquest és un servei retirat i no admet nous clients.

6. Punt Neutre d'Internet a Catalunya (CATNIX)

El Punt Neutre d'Internet a Catalunya (CATNIX) interconnecta operadors de telecomunicacions, proveïdors d'internet i la comunitat científica catalana. Les tarifes, tant per la interconnexió de dades com de veu, són les següents:

	2020	2021
Quota d'alta	200,00	200,00
Quota mensual d'operació i manteniment 100 Mbps ¹	288,70	288,70
Quota mensual d'operació i manteniment 1 Gbps	200,00	200,00
Quota mensual d'operació i manteniment 2 Gbps	n/d	350,00
Quota mensual d'operació i manteniment 5 Gbps	n/d	400,00
Quota mensual d'operació i manteniment 10 Gbps	500,00	500,00
Quota mensual d'operació i manteniment 20 Gbps	n/d	1.500,00
Quota mensual d'operació i manteniment 50 Gbps	n/d	1.900,00
Quota mensual d'operació i manteniment 100 Gbps	2.900,00	2.900,00
Quota d'activació d'una VLAN	118,88	118,88
Quota mensual per ranura	34,09	34,09

¹ Aquest és un servei retirat i no admet nous clients.

Els membres del CATNIX podran disposar de ports addicionals a la mateixa seu amb un descompte a la quota d'operació d'un 30%.

A l'emplaçament ubicat a les instal·lacions del CSUC, en concret a l'Edifici Annexus, la quota d'operació i manteniment dóna dret a 4 ranures; les addicionals es facturen a part, amb un descompte de (N-8)% a partir de la 9a ranura contractada, fins a la 30a.

7. Repositoris digitals

7.1. Repositoris cooperatius

El repositori de tesis doctorals (TDX) és obert a la participació de qualsevol universitat espanyola, mentre que el de recerca (RECERCAT) i el de materials docents (MDX), a la de qualsevol institució adherida a l'Anella Científica; el de revistes (RACO), a qualsevol institució editorial; i el de documents digitals (MDC), a qualsevol biblioteca. Les quotes són les següents:

	2020	2021
Quota d'assistència tècnica per a l'alta a TDX, RECERCAT o MDX	1.332,20	1.332,20
Personalització per plantilla	970,59	970,59

	2020	2021
Quota mensual d'hostatge i manteniment ¹ (fins a 10 GB)	55,46	55,46
Quota mensual de preservació del TDX a MetaArchive ¹	21,75	21,75
Quota anual de patrocini de RACO	1.500,00	1.500,00
Quota mensual d'operació per al RACO avançat	25,00	25,00
Quota mensual d'operació per al RACO professional	100,00	100,00
Memòria Digital de Catalunya (MDC)		
Quota d'assistència tècnica per a l'alta a MDC	256,56	256,56
Quota mensual d'hostatge i manteniment ¹		
• Fins a 2 GB	0,00	0,00
• Entre més de 2 GB i 20 GB	48,22	48,22
• Entre més de 20 GB i 50 GB	67,51	67,51
• Entre més de 50 GB i 100 GB	86,79	86,79
• Més de 100 GB	106,08	106,08
Descompte per a consorciats, agregats i partícips	10%	10%

¹ Encàrrec assumit com a un mandat d'actuació. Es facturarà amb IVA.

La quota mensual d'operació per a TDX, RECERCAT i MDX inclou fins a 10 gigabytes (GB) d'espai en disc; si és necessari més espai, s'aplicarà la tarifa que s'indica a l'apartat corresponent d'emmagatzematge de dades.

Els repositoris TDX, RECERCAT i MDX tenen un alt grau de personalització per defecte: la quota "Personalització per plantilla" s'aplica únicament quan una institució sol·licita un grau de personalització superior al facilitat per defecte.

Per a les institucions usuàries de RECERCAT que figuren a la pàgina d'entrada del portal sota un nom genèric (com per exemple, consorcis o centres de recerca) la quota d'alta és d'un 20% de la regular i la d'operació, d'un 50%. Si només es capturen les metadades de la institució, es factura el 50% de la quota d'operació. En tot cas, la quota mínima d'operació serà, com a mínim, del 50% de la quota d'operació regular, no podent-se aplicar simultàniament els dos descomptes indicats anteriorment.

Per a les institucions editorials usuàries del RACO professional que agrupen la facturació per a dues o més revistes se'ls aplica un descompte d'un 20% per a la primera revista, un 40% per a la segona, un 60% per a la tercera i un 80% per a la quarta i successives. Per exemple, el preu mensual per a dues revistes és de 80,00 € + 60,00 € = 140,00 €.

Similarment, per a les usuàries del RACO avançat, se'ls aplica un descompte d'un 10% per a la primera revista, un 20% per a la segona, un 30% per a la tercera i un 40% per a la quarta i successives. Per exemple, el preu mensual per a dues revistes és de 22,50 € + 20,00 € = 42,50 €.

7.2. Repositoris institucionals

El CSUC desenvolupa repositoris institucionals a mida. Per a aquests, es presentarà una tarifa *ad hoc*, ja que el grau de personalització, la tipologia dels documents a incloure-hi, o la càrrega de dades inicial, entre d'altres, poden afectar el cost del desenvolupament.

Els repositoris institucionals poden hostatjar-se al CSUC. En aquest cas, les tarifes són:

	2020	2021
Quota mensual hostatge bàsic		
• Assistència tècnica i operació	229,08	229,08
• Hostatge i manteniment ¹	212,50	212,50
Quota mensual hostatge en alta redundància		
• Assistència tècnica i operació	458,14	458,14
• Hostatge i manteniment ¹	425,00	425,00
Quota mensual hostatge en alta redundància amb servidor de continguts audiovisuals		
• Assistència tècnica i operació	592,89	592,89
• Hostatge i manteniment ¹	550,00	550,00

¹ Encàrrec assumit com a un mandat d'actuació. Es facturarà amb IVA.

Cal tenir en compte que els repositoris hostatjats requereixen d'espai en disc i en cinta, que serà facturat d'acord amb les tarifes indicades a l'apartat corresponent al servei d'emmagatzematge de dades.

Alternativament, el CSUC també disposa d'un repositori de prestacions bàsiques que pot desplegar-se per institució amb un cost de:

	2020	2021
Quota d'assistència tècnica i operació per a l'alta	2.870,00	2.870,00
Quota de la llicència per al programari de còpia de seguretat ¹	750,00	750,00
Quota mensual d'assistència tècnica i operació	347,65	347,65
Quota mensual de manteniment ¹	41,58	41,58

¹ Encàrrec assumit com a un mandat d'actuació. Es facturarà amb IVA.

8. Serveis a biblioteques

Aquest apartat descriu les tarifes per als diversos serveis de suport a les biblioteques.

8.1. Serveis de suport a les biblioteques

El CSUC presta diferents serveis generals a les biblioteques entre els quals destaquen la coordinació de normatives catalogràfiques, el manteniment dels registres bibliogràfics en el catàleg col·lectiu, els acords de préstec entre biblioteques, la representació de les biblioteques davant fòrums professionals i la difusió de les seves activitats.

	2020	2021
Quota mensual per a l'assistència tècnica i l'operació per al funcionalment general dels serveis bibliotecaris	1.149,50	1.149,50

8.2. Catàleg Col·lectiu de les Universitats de Catalunya (CCUC)

El Catàleg Col·lectiu de les Universitats de Catalunya (CCUC) és un catàleg amb més de 5,7 milions de títols que dona accés a més de 13 milions de documents físics. Incorpora els fons de les biblioteques membres del CSUC i d'altres biblioteques participants. El CCUC és una eina de catalogació cooperativa i un instrument d'informació bibliogràfica.

	2020	2021
Quota d'alta per a la integració inicial amb càrrega automàtica de registres		
• Fins a 20.000 registres bibliogràfics	2.131,48	2.131,48
• Entre 20.000 i 75.000 registres bibliogràfics	2.758,31	2.758,31
• Més de 75.000 registres bibliogràfics	3.385,27	3.385,27
Quota mensual de manteniment		
Grup I: universitats públiques catalanes, biblioteques dels departaments de la Generalitat de Catalunya i casos especials d'entitats privades amb finalitat cultural		
• Fins a 20.000 registres bibliogràfics	177,62	177,62
• Entre 20.000 i 75.000 registres bibliogràfics	229,86	229,86
• Més de 75.000 registres bibliogràfics	282,11	282,11
Grup II: universitats públiques no catalanes, biblioteques dependents de l'administració local, autonòmica o estatal, entitats privades sense afany de lucre...		
• Fins a 20.000 registres bibliogràfics	229,86	229,86
• Entre 20.000 i 75.000 registres bibliogràfics	282,11	282,11
• Més de 75.000 registres bibliogràfics	334,35	334,35
Grup III: altres entitats privades		
• Fins a 20.000 registres bibliogràfics	282,11	282,11
• Entre 20.000 i 75.000 registres bibliogràfics	334,35	334,35
• Més de 75.000 registres bibliogràfics	386,60	386,60

Per a institucions que mantinguin els registres al CCUC sense catalogar-ne de nous, es farà una bonificació del 50% de la quota corresponent.

8.3. Aplicacions bibliotecàries i documentals

El CSUC dona suport a programari i aplicacions específiques de biblioteques (com, per exemple, el programari de gestió bibliotecària) o documentals i vetlla perquè la presència de les metadades de les aplicacions bibliotecàries consorciades siguin visibles a internet. A més dels serveis generals, a petició de les institucions, es poden prestar serveis a mida que seran facturats segons les tarifes corresponents.

	2020	2021
Quotes mensuals per al sistema compartit i descoberta de recursos		
• Assistència tècnica i operació per a la UB	1.325,90	1.362,85
• Hostatge i suport extern informàtic per a la UB ¹	2.711,64	3.352,99
• Assistència tècnica i operació per a la UAB	1.059,10	1.076,11
• Hostatge i suport extern informàtic per a la UAB ¹	2.166,00	2.626,11
• Assistència tècnica i operació per a la UPC	977,36	1.000,55
• Hostatge i suport extern informàtic per a la UPC ¹	1.998,82	2.454,71
• Assistència tècnica i operació per a la UPF	653,07	652,51
• Hostatge i suport extern informàtic per a la UPF ¹	1.335,61	1.573,26
• Assistència tècnica i operació per a la UdL	543,48	546,37
• Hostatge i suport extern informàtic per a la UdL ¹	1.111,48	1.323,28
• Assistència tècnica i operació per a la UdG	567,73	577,71
• Hostatge i suport extern informàtic per a la UdG ¹	1.161,08	1.411,34
• Assistència tècnica i operació per a la URV	632,41	630,43
• Hostatge i suport extern informàtic per a la URV ¹	1.293,36	1.517,52
• Assistència tècnica i operació per a la UOC	644,09	704,39
• Hostatge i suport extern informàtic per a la UOC ¹	1.317,24	1.805,42
• Assistència tècnica i operació per a la URL	975,56	870,02
• Hostatge i suport extern informàtic per a la URL	1.995,15	1.913,51
• Assistència tècnica i operació per a la UVic-UCC	583,90	541,66
• Hostatge i suport extern informàtic per a la UVic-UCC ¹	1.194,15	1.232,58
• Assistència tècnica i operació per a la BC	1.020,48	1.020,48
• Hostatge i suport extern informàtic per a la BC ¹	2.087,01	2.462,02

	2020	2021
Quota mensual per al sistema compartit del CCUC ²		
• Assistència tècnica i operació per al TecnoCampus	1.543,49	1.543,49
• Hostatge i suport extern informàtic per al TecnoCampus ¹	439,47	439,47
• Assistència tècnica i operació per al MNAC	1.265,11	1.265,11
• Hostatge i suport extern informàtic per al MNAC ¹	693,49	693,49
• Assistència tècnica i operació per al MACBA	1.300,61	1.300,61
• Hostatge i suport extern informàtic per al MACBA ¹	354,53	354,53
• Assistència tècnica i operació per a la UIC	593,72	593,72
• Hostatge i suport extern informàtic per a la UIC ¹	194,88	194,88
Quota mensual per al manteniment del clúster de Millennium ¹	261,22	n/d
Quota mensual per a l'assistència tècnica i l'operació del clúster de gestió bibliotecària	784,21	n/d

¹ Encàrrec assumit com a un mandat d'actuació. Es facturarà amb IVA.

² Tarifes fins al 31-08-21.

8.4. Magatzem cooperatiu GEPA

El GEPA (Garantia d'Espai per a la Preservació de l'Accés) és un servei cooperatiu per guardar i conservar documents de baix ús, garantint la seva accessibilitat futura per a quan es necessitin.

	2020	2021
Quota mensual a distribuir per al manteniment del GEPA ¹	4.158,89	4.158,89
Quota mensual per al manteniment del GEPA		
• Classe A	379,66	379,66
• Classe B	189,83	189,83
Quota anual per metre lineal emmagatzemat per a fons propis	7,15	7,15
Quota anual per metre quadrat emmagatzemat d'equipament científic (€/m ²)	n/d	53,63
Quota anual de participació		
• per usar fins a 100 metres de prestatges	106,73	106,73
• per usar entre 100 i 499 metres de prestatges	266,83	266,83
• per usar més de 500 metres de prestatges	533,65	533,65

¹ Distribució basada en la fórmula acordada per la Comissió Executiva de 22 de juliol de 2016 i revisada per la de 3 de desembre de 2018.

9. Altres serveis

Per al desenvolupament de projectes, el preu del tècnic/hora és de 43,04 €.

10. Política de facturació

La política de facturació del CSUC és la següent:

- a) En general, els serveis es facturaran per mesos avançats entre els dies 1 i 10 de cada mes, excepte l'hostatge de servidors en modalitat de pagament per ús⁶, que es facturarà per mesos vençuts en base al consum realitzat.

Si l'import anual del servei a facturar és inferior a 5.000 €, la institució pot optar per una única factura anual o fraccionar-la en dos o quatre pagaments.

- b) Les quotes dels productes de la BDC centralitzada es facturaran a principis d'any, mentre que les altres de compres conjuntes, les del CCUC, les del GEPA i les del CATNIX es facturaran a l'abril per tot l'any. Es pot sol·licitar fraccionar les quotes del CATNIX mensualment o trimestralment. En aquest cas, es farà per mesos o trimestres avançats.
- c) La quota per mandat d'actuació de la Plataforma de Virtualització d'Aplicacions es facturarà a l'octubre.
- d) Les tarifes per als serveis prestats com a mitjà propi instrumental i servei tècnic de les institucions consorciades i de les entitats i els organismes que en depenen, sempre i quan tinguin la condició de poders adjudicadors i reuneixin els requeriments legalment exigits, estaran no subjectes a l'Impost sobre el Valor Afegit en virtut de l'article 7.8 de la Llei 37/1992, de 28 de desembre de l'Impost sobre el Valor Afegit (IVA).
- e) Per a les entitats i tarifes subjectes a IVA, les quotes per a serveis generals bibliotecaris, CCUC i GEPA, facturades com a contraprestació de serveis propis de biblioteques (no de magatzem en el cas del GEPA), tindran el caràcter d'operacions exemptes d'IVA en virtut de l'article 20.1.14, de la Llei 37/1992, de 28 de desembre de l'Impost sobre el Valor Afegit i, en conseqüència, es facturaran amb un IVA del 0%.
- f) El termini de venciment de les factures serà a 30 dies des de la data de la seva recepció.

⁶ En el cas d'ús continuïtat, es podrà facturar a mesos avançats, com la majoria de serveis.

Annex VI. Bases d'execució pressupostària

Títol I. Normes generals i de modificació de crèdits

Capítol 1. Normes generals

Article 1. Àmbit temporal

1.1. L'aprovació d'aquestes bases recau en el Consell de Govern del Consorci de Serveis Universitaris de Catalunya (CSUC), prèviament validades per la seva Comissió Executiva.

1.2. L'aprovació, gestió i liquidació del pressupost s'ha d'ajustar a aquestes bases d'execució.

1.3. Les bases d'execució del pressupost van entrar en vigor l'1 de gener de 2019 i seran vigents fins que resultin modificades o se n'aprovin d'altres.

Article 2. Àmbit per centres de cost

2.1. Aquestes bases s'apliquen amb caràcter general a l'execució del pressupost, tenint en compte els centres de costos següents que diferencien els diversos àmbits d'actuació del CSUC:

- **SG:** Serveis generals.
- **CCF:** Càlcul científic.
- **COM:** Comunicacions.
- **IAP:** Infraestructura en núvol, aplicacions i projectes.
- **AUC:** e-Administració i plataforma GESTINTER.
- **SBR:** Serveis bibliotecaris i de ciència oberta.
- **GSC:** Gestió de serveis comuns (Pla Serra Húnter, Doctorats Industrials...).
- **GCC:** Gestió de compres conjuntes.

2.2. Els centres de cost SBR, GSC i GCC estan associats al Programa 422, d'educació universitària, i els CCF, COM, IAP i AUC, al Programa 571, de recerca i desenvolupament.

2.3. El centre de cost de serveis generals està majoritàriament associat al 422, encara que algunes despeses es distribueixen entre ambdós (per exemple, el lloguer de les oficines del Nexus, la seva neteja, el cost de l'auditoria...).

2.4. Cada centre de cost pot tenir associat un o més codis de serveis per afinar en l'agrupació dels ingressos i les despeses en diversos grups:

- Per a **CCF:** càlcul d'altres prestacions (CAP) i disseny de fàrmacs (SDF).
- Per a **COM:** Anella Científica i CATNIX.

- Per a **IAP**: CPD, aplicacions i projectes.
- Per a **AUC**: serveis en producció i projectes en desenvolupament.
- Per a **SBR**: Catàleg Col·lectiu de les Universitats de Catalunya (CCUC), GEPA, aplicacions bibliotecàries i documentals (ABD) i ciència oberta (PRC, TDX, RACO..).
- Per a **GCC**: Biblioteca Digital de Catalunya (BDC), compres TIC (telecomunicacions, impressió i reprografia, antiplagi...) i EFA (energia, *facilities* i altres compres).

Article 3. Estructura pressupostària

3.1. L'estructura del pressupost s'obté classificant els crèdits consignats en l'estat de despeses amb els criteris econòmic i per centres de cost, identificant-hi els projectes de despesa per facilitar el seu control i justificació.

3.2. La partida pressupostària es defineix, en conseqüència, per l'agrupació de les classificacions per centre de cost i econòmica, i constitueix la unitat sobre la qual s'efectuarà el control de les operacions de l'execució de la despesa.

3.3. Els crèdits inclosos en l'estat de despeses s'han classificat amb els criteris següents:

- a) Per centre de cost i codi de servei.
- b) Econòmica, distingint: capítol, article i conceptes, segons la classificació determinada per la Generalitat de Catalunya per a cada exercici pressupostari.

Article 4. Vinculacions jurídiques

4.1. Els crèdits consignats per despeses es destinaran a la finalitat específica per a la qual hagin estat autoritzats en el pressupost o per les seves modificacions degudament aprovades, tenint caràcter limitatiu i vinculant a nivell de vinculació jurídica.

4.2. El nivell de vinculació jurídica és:

- a) Respecte a la classificació econòmica, el capítol.
- b) Respecte a la classificació per centres de cost, l'àrea de despesa.

4.3. Es podran crear noves partides sense aprovar una modificació del pressupost, sempre que es trobin dins d'una bossa de vinculació ja existent.

Capítol 2. Modificacions de crèdit del pressupost

Article 5. De les modificacions de crèdit

Qualsevol modificació del pressupost requereix una proposta raonada de les variacions, en la qual s'haurà d'especificar la destinació de la consignació, especialment si aquesta pot significar nous compromisos de despesa en exercicis posteriors. S'informarà els òrgans de govern en la seva propera reunió.

Article 6. Crèdits extraordinaris i suplementes de crèdit

6.1. La realització d'una nova activitat o projecte no previst en el pressupost i per al qual no existeix consignació pressupostària generarà una modificació del pressupost per crèdits extraordinaris i/o suplementes de crèdit.

6.2. Correspon al Consell de Govern, amb el vistiplau de la Comissió Executiva, l'aprovació dels crèdits extraordinaris i suplementes de crèdit.

6.3. En tot cas, l'expedient de modificació haurà d'incloure necessàriament la proposta de recursos concrets i certs que els han de finançar.

Article 7. Ampliació i generació de crèdits

7.1. L'aprovació de les ampliacions i generacions de crèdit producte de majors ingressos que comporten la realització de despeses afectades a aquests ingressos i per a les quals ja existeix consignació pressupostària correspon al director general, el qual posteriorment haurà de donar comptes al Consell de Govern.

7.2. Podran generar crèdit en l'estat de despeses els ingressos de naturalesa no tributària següents:

- a) Aportacions o compromisos fermes d'aportació, provinents de persones físiques o jurídiques, per finançar juntament amb el CSUC, despeses que per la seva naturalesa estiguin compreses en les seves finalitats o objectius. S'inclou en aquest apartat noves aportacions de qualsevol dels ens consorciats.
- b) Alienacions de béns del CSUC.
- c) Prestació de serveis.
- d) Els imports derivats de reintegraments de pagaments indeguts amb càrrec al pressupost corrent, quant a la reposició de crèdit en la correlativa partida pressupostària.

Article 8. Transferències de crèdit

8.1. Quan s'hagin d'efectuar despeses i no hi hagi suficient consignació pressupostària a la partida corresponent, però sigui possible minorar el crèdit en d'altres partides corresponents a diferents nivells de vinculació jurídica, sense alterar la quantitat global del pressupost, es farà constar la transferència de crèdit a la provisió de fons i se n'informarà al Comitè de Direcció.

8.2. L'aprovació de les transferències de crèdit quan afectin a diferents nivells de vinculació jurídica correspon al Comitè de Direcció.

8.3. L'aprovació de les transferències de crèdit entre les partides del mateix nivell de vinculació jurídica és competència del director d'Administració i Finances.

Article 9. Incorporació de romanent de crèdit

L'aprovació de les incorporacions de romanents de crèdit correspon al director d'Administració i Finances, prèvia sol·licitud i autorització de la Intervenció General del Departament d'Economia de la Generalitat de Catalunya.

Article 10. Baixes per anul·lació

Quan es consideri que el saldo d'un crèdit és deduïble sense pertorbació del servei, pot ser ordenada una baixa pressupostària per anul·lació a iniciativa del director d'Administració i Finances, prèvia notificació i acceptació del director de l'àrea tècnica afectada.

Article 11. Habilitació de crèdits

Quan sigui necessària l'habilitació de crèdit en una partida pressupostària no prevista en el pressupost, correspon al director general la seva aprovació, llevat del que estableix el supòsit de l'article 4.

Títol II. De les despeses

Capítol 1. Gestió pressupostària

Article 12. Fases en la gestió de la despesa i contractació

La gestió de la contractació de les despeses del pressupost del CSUC es realitzarà en les fases següents:

- a) Autorització de la despesa (A).
- b) Disposició de la despesa (D).
- c) Reconeixement de l'obligació (O).

d) Ordenació del pagament (P).

Es podran acumular en un sol acte administratiu aquestes fases de gestió de la despesa.

Normalment la comptabilització de la despesa es realitzarà mitjançant una fase ADO davant la presentació i certificació favorable de la factura corresponent. I, posteriorment, es realitzarà el darrer procés, el de pagament.

El registre comptable de les fases de gestió es realitzarà a efectes únicament de control de les consignacions pressupostàries disponibles.

Principi d'annualitat pressupostària:

- a) Amb càrrec als crèdits de l'estat de despeses del present pressupost només es podran contraure obligacions derivades de despeses que es realitzin en l'any natural del propi exercici pressupostari.
- b) El director d'Administració i Finances podrà aprovar el reconeixement d'obligacions de crèdits d'exercicis anteriors, sempre i quan existeixi consignació pressupostària.

Article 13. Autorització i disposició de despeses

Per delegació del director general⁷, l'autorització i disposició de despeses és competència dels directors d'àrea fins al límit de 60.000 € i dels coordinadors i dels caps de Servei fins al límit de 1.000 €, en relació amb el seu respectius àmbits d'actuació, condicionada a la fiscalització i control previ de la mateixa pel director d'Administració i Finances.

És competència del director d'Administració i Finances l'autorització i disposició de les remuneracions de personal i despeses socials.

Article 14. Reconeixement de l'obligació

El reconeixement d'obligacions o l'aprovació de factures o despeses prèviament autoritzades correspon als directors d'àrea per a qualsevol quantia (amb el vistiplau del coordinador o el cap de Servei corresponent), i als coordinadors i els caps fins el límit de 3.000 €, sempre en relació amb el seu respectius àmbits d'actuació.

No obstant això, el reconeixement d'obligacions en relació amb la despesa pròpia per a viatges i de representació correspon al cap immediat dels caps de Servei, coordinadors i directors d'àrea.

Per a la tramitació del reconeixement d'obligacions, els responsables disposaran d'accés a les provisions de fons a l'espai gestionat per l'Àrea d'Administració i Finances, on s'arxiven els

⁷ Resolució de 18 de febrer de 2014, de delegació de competències (DOGC 6571, 27-02-14).

documents justificatius corresponents (factures, minutes, certificacions d'obres i altres justificants).

Article 15. Ordenació del pagament

L'ordenació de pagaments del Consorci és competència del director d'Administració i Finances per qualsevol quantia i per a qualsevol àrea.

El pagament de la despesa s'efectuarà contra els comptes corrents del Consorci amb dues signatures autoritzades:

- a) El director d'Administració i Finances amb la cap de Finances per a pagaments fins a 150.000 €.
- b) El director d'Administració i Finances amb el director general o el president de la Comissió Executiva, per a qualsevol quantia.
- c) El director general amb el president de la Comissió Executiva, per a qualsevol quantia.

Així mateix i tal com s'esmenta als articles 20 i 21 d'aquestes bases, està permès el pagament en efectiu de despeses mitjançant "pagaments a justificar" o "bestretes de caixa fixa".

Quan els creditors per obligacions reconegudes i liquidades siguin a la vegada deutors del Consorci, es podrà efectuar la corresponent compensació, que s'instrumentarà mitjançant ingressos i pagaments en formalització.

Article 16. Constitució de fiances

En cas que el Consorci es vegi obligat a constituir alguna fiança, l'operació computable corresponent tindrà caràcter de no pressupostària.

Article 17. Despeses plurianuals

17.1. Es poden adquirir compromisos de despesa que s'hagin d'estendre a exercicis futurs per finançar inversions, transferències corrents i de capital, arrendaments d'immobles, càrrega financera i les següents modalitats de contractes, sempre que no puguin estipular-se o resultin antieconòmics per un any:

17.2. L'aprovació de la despesa plurianual correspondrà al director general. En aquest últim supòsit, caldrà informar la Comissió Executiva.

Article 18. Convenis

En el text dels convenis que s'aprovin, o altrament en els encàrrecs que se'n derivin, s'hauran de preveure les obligacions econòmiques que se'n demanin, i s'haurà de fer constar la seva

aplicació pressupostària. Així mateix, en el cas d'aquells convenis que comportin pagaments a les pròpies entitats amb qui es subscriu el conveni, s'haurà de preveure la forma de pagament, així com el termini de justificants que caldrà adjuntar. En cap cas es podrà avançar cap finançament per part del Consorci si no és per causes justificades que es recolliran en el propi conveni.

Article 19. Operacions de tresoreria a curt termini i altres operacions financeres

19.1. Les opcions de crèdit que el Consorci concerta amb persones físiques o jurídiques per un termini de reembossament igual o inferior a un any tindrà per objecte atendre necessitats transitòries de tresoreria.

Correspon a la Generalitat de Catalunya aprovar aquestes operacions amb un límit del 20% de l'estat les despeses del pressupost. En tot cas, caldrà donar-ne compte a la Comissió Executiva.

19.2. En les operacions de crèdit que el Consorci concerta amb persones físiques o jurídiques per a un període de reembossament superior a un any, l'import total dels préstecs es destinarà exclusivament a finançar despeses d'inversió i hauran de ser aprovades per la Comissió Executiva.

Correspon al director d'Administració i Finances, prèvia autorització de la Comissió Executiva, la incoació de l'expedient per a la concertació de les referides operacions de crèdit, l'establiment de les seves condicions així com l'adopció de la resta dels tràmits previs necessaris a l'aprovació de l'operació de crèdit.

Capítol 2. Pagaments a justificar i bestretes de caixa fixa

Article 20. Pagaments "A justificar"

20.1. Només s'expediran pagaments "a justificar" amb motiu d'adquisicions o serveis necessaris per desenvolupar la finalitat del Consorci, el pagament dels quals no pugui realitzar-se amb càrrec a les bestretes de caixa fixa i en quan no sigui possible disposar de comprovants amb anterioritat a la seva realització.

20.2. El seu import màxim serà de 1.000 € i si es supera aquesta quantia, amb caràcter excepcional, ho aprovarà el director general, aplicant-se a la seva partida de despeses corresponent.

20.3. L'autorització i pagament correspon al director d'Administració i Finances.

20.4. Per a supòsits especials i no previstos en aquestes bases d'execució podran expedir-se pagaments a justificar d'import superior prèvia aprovació del director general.

20.5. El termini de justificació no podrà excedir 30 dies, salvat de casos excepcionals i justificats a judici del director d'Administració i Finances.

Article 21. Bestretes de caixa fixa

21.1. Amb caràcter de bestretes de caixa fixa, només es podran efectuar provisions de fons a favor d'habilitats, per atendre despeses per atencions periòdiques o repetitives com ara:

- Reparacions i conservació (material i petites reparacions).
- Material ordinari no inventariable (d'oficina i altre).
- Subministrament i comunicacions.
- Atencions protocol·làries i representatives.
- Despeses de publicació d'anuncis oficials.
- Indemnitzacions per raó del servei.

21.2. Seran autoritzades pel cap de Finances.

21.3. El seu import màxim no superarà els 400 € per a cada despesa individualitzable. Excepcionalment, l'import podrà ser més gran amb l'autorització del director d'Administració i Finances.

Article 22. Dietes i despeses de transport del personal del Consorci

Les despeses per utilització de vehicles i les indemnitzacions per viatges en interès del Consorci, es satisfaran a càrrec del pressupost de despeses, essent abonades de conformitat a les següents normes:

- a) Les assignacions per dietes seran les marcades en el Decret 138/2008, de 8 de juliol, d'indemnitzacions per raó del servei.
- b) L'import de la indemnització per l'ús de vehicle propi en un acte de servei per al Consorci a fora de la ciutat on es treballa queda fixat en 0,19 euros per quilòmetre recorregut per als cotxes i en 0,078 euros per a les motocicletes de conformitat amb l'ordre EHA/3770/2005.
- c) A les indemnitzacions assenyalades els hi serà d'aplicació allò que regula la Llei de l'impost sobre la renda de les persones físiques.

Títol III. Dels ingressos

El reconeixement i liquidació de tots els drets a favor del CSUC correspondrà al director d'Administració i Finances.

Els actes administratius d'anul·lació, modificació o baixa de drets reconeguts correspondrà al mateix òrgan que els hagi aprovat.

Article 23. Pla de tresoreria

El pla de tresoreria del Consorci i la seva efectivitat restaran sotmeses a les aportacions pressupostàries i comptabilitzades per part dels ens consorciats i de les pròpies fonts de finançament.

Article 24. Fiances i dipòsits

Les fiances i els dipòsits que a favor del Consorci hagin de constituir els contractistes o altres persones tindran caràcter d'operacions no pressupostàries.

Article 25. Finançament de les inversions

Les inversions es finançaran majoritàriament a través d'aportacions de capital dels ens consorciats i de les subvencions obtingudes.

Títol IV. Normes sobre tancament i liquidació

Article 26. Liquidació del pressupost

A final de l'exercici, el director d'Administració i Finances ha de formular la liquidació del pressupost juntament amb el balanç de situació i els comptes corresponents de pèrdues i guanys, els quals prèvia conformitat de la Comissió Executiva es sotmetran a l'aprovació del Consell de Govern.

Article 27. Operacions prèvies en l'estat de despeses

1. Al final de l'exercici, s'ha de verificar que tots els acords dels òrgans de govern que comporten una despesa han tingut reflex comptable en la liquidació del pressupost.
2. Els crèdits per despeses que l'últim dia de l'exercici no estiguin afectats al compliment de despeses quedaran anul·lats, sense més excepcions que les que es deriven dels punts anteriors i de la incorporació de romanents als quals es refereix l'article 9.

Article 28. Operacions prèvies en l'estat d'ingressos

Al final de l'exercici, s'ha de verificar que la totalitat d'ingressos liquidats han estat inclosos en la liquidació del pressupost.

Article 29. Càlcul de les dotacions a l'amortització

Es procedirà al final de l'exercici al càlcul de les dotacions a l'amortització de l'immobilitzat material i immaterial que figuri a la data de tancament en el balanç de situació del Consorci.

Títol V. Normes sobre control i fiscalització

Article 30. Control intern

Per acord del Consell de Govern, de 16 de maig de 2018, el director d'Administració i Finances exercirà les funcions d'òrgan de control intern en el seu doble vessant: el control previ i seguiment de les despeses del Consorci, i l'actuació com a vocal interventor en les meses de contractació (amb l'excepció que quan actuï com a òrgan de contractació, designarà el vocal interventor).